



Modernisierung des alten MicrosoftASP. NET(ASMX) schrittweise Webservices mithilfe von Containern und Amazon Gateway API

AWS Präskriptive Leitlinien



AWS Präskriptive Leitlinien: Modernisierung des alten MicrosoftASP.NET(ASMX) schrittweise Webservices mithilfe von Containern und Amazon Gateway API

Copyright © 2024 Amazon Web Services, Inc. and/or its affiliates. All rights reserved.

Die Handelsmarken und Handelsaufmachung von Amazon dürfen nicht in einer Weise in Verbindung mit nicht von Amazon stammenden Produkten oder Services verwendet werden, durch die Kunden irregeführt werden könnten oder Amazon in schlechtem Licht dargestellt oder diskreditiert werden könnte. Alle anderen Handelsmarken, die nicht Eigentum von Amazon sind, gehören den jeweiligen Besitzern, die möglicherweise zu Amazon gehören oder nicht, mit Amazon verbunden sind oder von Amazon gesponsert werden.

Table of Contents

Einführung	1
Gezielte Geschäftsergebnisse	1
Typen von ASP.NET-Webdiensten	3
Das Würger-Feigenmuster	4
REST-basierte ASP.NET-Webdienste	5
SOAP-basierte ASP.NET-Webdienste (ASMX)	7
Beispielarchitektur	9
Weitere Überlegungen	11
Authentifizierung und Autorisierung	11
Domain-getriebenes Design	11
Zwischenstaaten und Zielstaat	12
Häufig gestellte Fragen	13
AWSUnterstützt Windows-Container?	13
Kann ich ASP.NET-Dienste unter Linux ausführen?	13
Kann ich Windows-Container ausführenAWS Fargate?	13
Unterstützt Amazon API Gateway die integrierte Windows-Authentifizierung? Unterstützt es OAuth 2.0?	13
Die nächsten Schritte und Ressourcen	15
Dokumentverlauf	17
Glossar	18
#	18
A	19
B	22
C	24
D	28
E	32
F	34
G	36
H	37
I	39
L	42
M	43
O	47
P	50

Q	53
R	53
S	57
T	61
U	62
V	63
W	63
Z	64
.....	lxvi

Schrittweise Modernisierung älterer Microsoft ASP.NET (ASMX) -Webdienste mithilfe von Containern und Amazon API Gateway

Dan Broadway, Amazon Web Services (AWS)

November 2021 ([Dokumentenhistorie](#))

In diesem Handbuch werden Ansätze und bewährte Verfahren für die Implementierung des Strangler Feigenmusters zur Modernisierung älterer ASP.NET-Webdienste auf Amazon Web Services (AWS) beschrieben. Das Würgerfeigenmuster ist ein Modernisierungsansatz, bei dem die vorhandenen Funktionen eines Altsystems schrittweise durch neue Anwendungen und Dienste ersetzt werden, bis das neue System schließlich alle alten oder wichtigen Teile des Altsystems ersetzt. Wenn Funktionen ersetzt werden, können die inaktiven Teile des alten (und oft monolithischen) Systems entfernt oder außer Betrieb genommen werden.

In diesem Leitfaden wird ein modifizierter Branch-by-Abstraction-Ansatz erörtert, bei dem es sich um eine gängige Technik für die schrittweise Änderung von Softwaresystemen handelt, kombiniert mit der Dienstdelegierung, bei der ein Dienst sein Verhalten auf einen anderen, neueren Dienst verschiebt, um grundlegende Änderungen für Servicebenutzer zu bewältigen.

Gezielte Geschäftsergebnisse

Dieser Leitfaden soll Kunden dabei helfen, ältere ASP.NET-Dienste zu modernisieren, die auf dem Standard Representational State Transfer (REST) oder Simple Object Access Protocol (SOAP) basieren AWS. Es konzentriert sich auf Szenarien, in denen ein schrittweiser Modernisierungsansatz erforderlich ist, um das Bereitstellungsrisiko zu managen, das häufig mit der Entkopplung größerer, monolithischer Anwendungen verbunden ist. Es werden auch Szenarien erörtert, in denen Dienste mit mehreren Verbrauchern nicht synchron aktualisiert werden können, ohne grundlegende Änderungen vorzunehmen.

Dieser Leitfaden soll Ihnen helfen:

- Migrieren, modernisieren und skalieren Sie Ihre ASP.NET-Anwendungen auf AWS
- Managen Sie das Bereitstellungsrisiko, das mit der Modernisierung älterer Anwendungen verbunden ist

- Entkoppeln Sie Dienste mit mehreren, hochverfügbaren Verbrauchern

Typen von ASP.NET-Webdiensten

Wenn Sie planen, Ihre älteren [ASP.NET-Webdienste](#) zu modernisieren AWS, können Sie diese Dienste generell in zwei Kategorien gruppieren:

- REST-basierte ASP.NET-Webdienste. Diese werden entweder mit der ASP.NET-Web-API (RESTful) oder dem ASP.NET Model-View-Controller (MVC) -Muster erstellt.
- SOAP-basierte ASP.NET-Webdienste. Diese werden mithilfe von Windows Communication Foundation (WCF) - oder ASP.NET Web Service (ASMX) -Dateien und ASP.NET implementiert WebMethods.

REST ist der dominierende Architekturstil, der heute für Web-APIs verwendet wird. Daher sind Services, die mit diesem Ansatz implementiert werden, mit den meisten modernen Tools und Frameworks kompatibel, sodass sie einen einfacheren Modernisierungspfad haben. Die Modernisierung dieser Dienste wird mithilfe von API-Gateways und API-Managern erleichtert. Dabei geht es vor allem darum, wie die Dienste die Ressourcen und Geschäftsbereiche modellieren, die sie repräsentieren, und wie die Dienste gesichert werden. Webdienste, die auf SOAP basieren, sind jedoch in der Regel älter als REST-basierte Dienste und werden daher heute nur begrenzt unterstützt. Die Migration dieser Dienste beinhaltet dieselben Bedenken wie REST-basierte Dienste. Sie stehen außerdem vor der zusätzlichen Herausforderung, wenig bis gar keine Tools und Frameworks zu unterstützen.

Das Würger-Feigenmuster

Das Würgerfeigenmuster wurde von Martin Fowler eingeführt, um Risiken bei der Modernisierung oder Neugestaltung großer, monolithischer Systeme zu managen. Das Muster ist eine Analogie für eine Pflanzenart, deren Leben als Rebe beginnt, die neben einem älteren, etablierten Baum wächst. Wenn die Rebe wächst, breitet sie sich aus, um den Wirtsbaum vollständig zu verzehren und letztendlich zu ersetzen, sodass an seiner Stelle ein neuer, würgernder Feigenbaum zurückbleibt. Im Zusammenhang mit der Modernisierung der ASP.NET-Webdienste ersetzt dieses Muster schrittweise die Systemfunktionalität, indem Proxys eingerichtet werden, bei denen andere Systeme von Webdiensten abhängig sind. Zunächst können Sie davon ausgehen, dass diese Proxys ein Passthrough-Verhalten aufweisen, da ihre Implementierung durch den vorhandenen monolithischen Anwendungsdienst erfüllt wird. Im natürlichen Analogon schickt die Würgerfeige zunächst eine Rebe den Stamm des Wirtsbaums hinauf. Dann wird ein neuer Dienst erstellt, der vom Monolith entkoppelt ist, und die Implementierung des Proxys wird auf diesen neuen Dienst verschoben. Im natürlichen Analogon wickelt sich die Würgerfeigenrebe um einen der Äste des Baumes und überholt ihn. Dieses Muster des Proxyings und des anschließenden Austauschs der Proxy-Implementierung durch einen neuen Dienst setzt sich fort, bis alle Funktionen des alten Systems auf neue Dienste migriert sind. Zu diesem Zeitpunkt verzehrt die Würger-Feigenrebe den Baum vollständig, und das alte System kann außer Betrieb genommen werden.

Halten Sie sich bei der Verwendung des Strangler-Feigenmusters an diese bewährten Methoden, damit Sie Ihre Anwendung unabhängig skalieren und reibungsloser bereitstellen können:

- Wählen Sie eine Komponente aus, die eine gute Testabdeckung und weniger technische Schulden aufweist. Mit dieser Komponente zu beginnen, kann den Teams während des Modernisierungsprozesses viel Selbstvertrauen geben.
- Wählen Sie Komponenten aus, für die Skalierbarkeitsanforderungen gelten, und beginnen Sie mit einer dieser Komponenten.
- Wählen Sie eine Komponente aus, bei der sich die Geschäftsanforderungen häufig ändern und häufig eingesetzt werden.
- Um dieses Muster skalierbar zu implementieren AWS, stellen Sie die überarbeiteten ASMX-Dienste in einem Windows-Container bereit, der in Amazon Elastic Container Service (Amazon ECS) ausgeführt wird, und veröffentlichen Sie Ihre modernisierte REST-API mithilfe von Amazon API Gateway.

REST-basierte ASP.NET-Webdienste

Wenn Sie REST-basierte ASP.NET-Dienste AWS mithilfe des Strangler-Abg-Musters modernisieren, empfehlen wir, Amazon API Gateway zu verwenden, um den Proxy einzurichten, der zur Umleitung des Datenverkehrs zum neuen Service verwendet wird. Sie können einen API-Gateway-Endpunkt als Vermittler zwischen Service-Consumenten und dem Legacy-Dienst, der modernisiert wird, einführen. Wenn der Legacy-Dienst bereits aktiviert ist AWS, ist der API Gateway Gateway-Endpunkt so konfiguriert, dass er Anfragen an den älteren REST-Dienst weiterleitet. Wenn der Dienst noch nicht aktiviert ist AWS, kann er so migriert werden, wie er ist, bevor der neue API Gateway Gateway-Proxy eingerichtet wurde. Wenn das nicht möglich ist, können Sie einen Hybrid-Cloud-Ansatz wählen, indem Sie einen AWS Konnektivitätsdienst verwenden, AWS Direct Connect um beispielsweise das API Gateway mit Ihrem lokalen Rechenzentrum zu verbinden. Die folgende Abbildung zeigt den ASP.NET-REST-Dienst und seinen Benutzer vor und nach der Einführung von API Gateway als Proxy zwischen beiden.

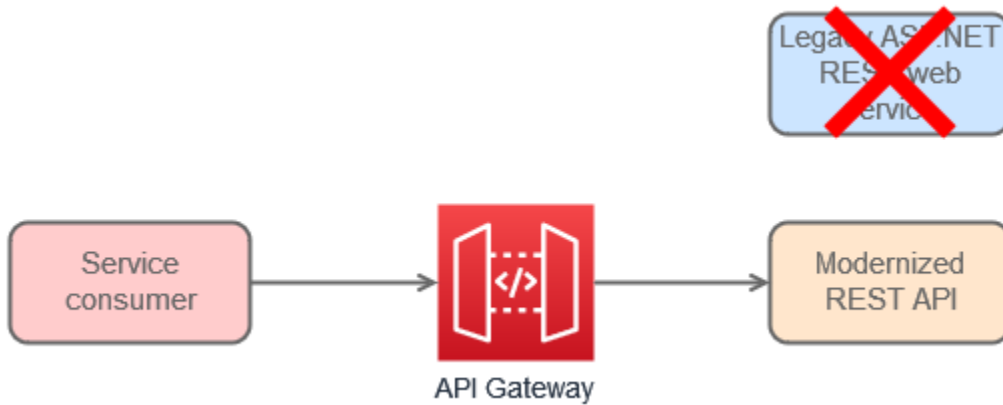
Vor der Einführung eines Proxys:



Nach dem Hinzufügen von API Gateway als Proxy:



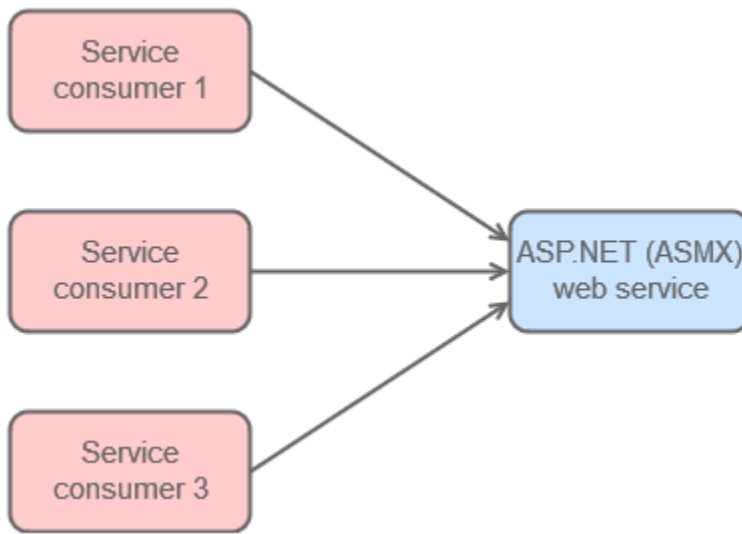
Wenn der API Gateway Gateway-Proxy eingerichtet ist, können Sie den modernisierten Service erstellen und bereitstellen, AWS indem Sie beispielsweise Amazon ECS verwenden, um einen hochgradig skalierbaren und verfügbaren Service zu erhalten. Wenn der Proxy und der neu modernisierte Service erstellt und getestet wurden, können Sie den API-Gateway-Endpunkt neu konfigurieren, sodass er für seine Implementierung auf die modernisierte REST-API verweist.



Wenn der neu modernisierte Service über einen API-Vertrag verfügt, der sich von dem Legacy-Proxyvertrag unterscheidet, von dem die nutzenden Systeme abhängig sind, können Sie die Datentransformationsfunktion von API Gateway verwenden. Eingehende API-Anfragen, die anhand des Schemas des alten Systems strukturiert sind, können zugeordnet und in den Vertrag des neuen Dienstes umgewandelt werden.

SOAP-basierte ASP.NET-Webdienste (ASMX)

Wenn Sie einen älteren ASP.NET-Webdienst (ASMX) auf eine REST-API modernisieren AWS, gibt es möglicherweise abhängige Benutzer, die aufgrund der damit verbundenen Risiken nicht gleichzeitig aktualisiert werden können und dies höchstwahrscheinlich auch nicht tun sollten. Die folgende Abbildung zeigt einen ASMX-Webdienst mit drei abhängigen Verbrauchern.



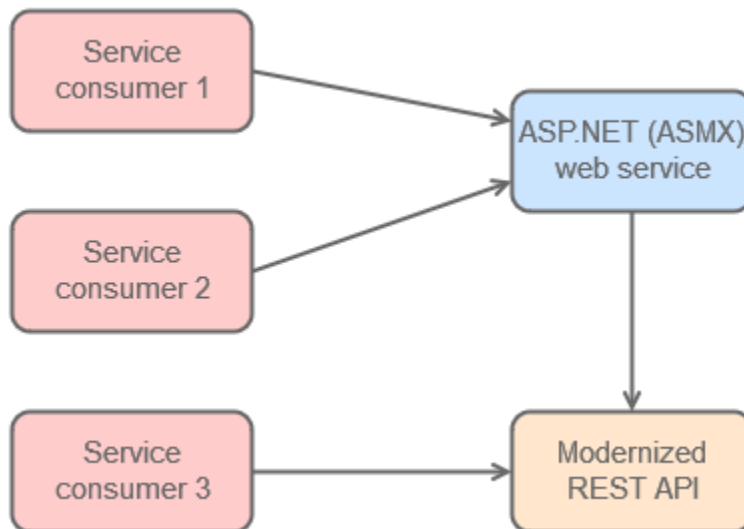
Da diese Verbraucher den ASMX-Dienst mithilfe des SOAP-Protokolls aufrufen, würde das Ersetzen des ASMX-Dienstes durch eine REST-API dazu führen, dass diese Verbraucher nicht mehr funktionieren. Darüber hinaus erfordert die Umgestaltung des ASMX-Dienstes in eine REST-API, während Sie das System von einer monolithischen Architektur zu Microservices konvertieren, höchstwahrscheinlich eine Umgestaltung des Systemverhaltens und des Domänenmodells. Dies dürfte zu weiteren bahnbrechenden Veränderungen für die Verbraucher führen.

Um die Abwärtskompatibilität mit dem alten Dienst aufrechtzuerhalten, sodass das System schrittweise modernisiert werden kann, können Sie den Ansatz „Strangler Fig“ implementieren. Beim Strangler Feigen-Ansatz werden die mit der Modernisierung eines wichtigen Altsystems verbundenen Risiken teilweise dadurch gemanagt, dass das alte System schrittweise durch ein neues ersetzt wird.

Branch by Abstraction ist ein weiterer von Martin Fowler eingeführter Ansatz, der eine effektive Technik zur Implementierung des Würgerfeigenmusters darstellt. Wie beim Strangler Feig-Ansatz hilft Branch by Abstraction Ingenieuren dabei, schrittweise und schrittweise Änderungen an Systemen vorzunehmen, wenn wichtige Funktionen ersetzt oder modernisiert werden müssen. Bei diesem Ansatz wird eine Abstraktionsschicht zwischen dem Code, der bestimmte Funktionen

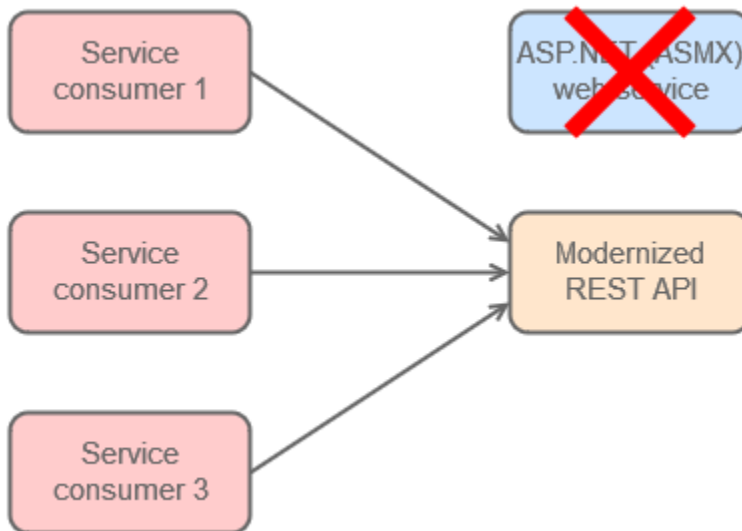
implementiert, und dem Code, der diese Funktionalität nutzt (d. h. Client-Code), eingeführt. Diese Abstraktionsschicht muss kein abstrakter Typ sein, der von konkreten Klassen vererbt werden kann. Stattdessen kann es sich um eine beliebige Implementierung handeln, die den funktionalen Vertrag zwischen dem Verbraucher und dem Anbieter erfasst.

Bei älteren SOAP-basierten ASP.NET-Webdiensten können Sie die schrittweise Migration von Service Consumenten von alten zu neuen Diensten ermöglichen, indem Sie die Kompatibilität aufrechterhalten. Dabei handelt es sich um einen Ansatz, der von der Branch-by-Abstraktionstechnik inspiriert ist. Der Ansatz für SOAP-basierte ASP.NET-Webdienste verwendet jedoch Delegation statt Vererbung. Die Kompatibilität mit ASMX-Verbrauchern wird erreicht, indem der alte ASMX-Dienst überarbeitet wird, um seine Implementierung an die neue REST-API zu delegieren. Die folgende Abbildung zeigt den alten ASMX-Dienst, der seine Implementierung an die neue REST-API delegiert. Diese Delegation ermöglicht es Service Consumer 3, auf die neue REST-API zu aktualisieren, während die Servicekonsumenten 1 und 2 unabhängig voneinander aktualisiert werden.



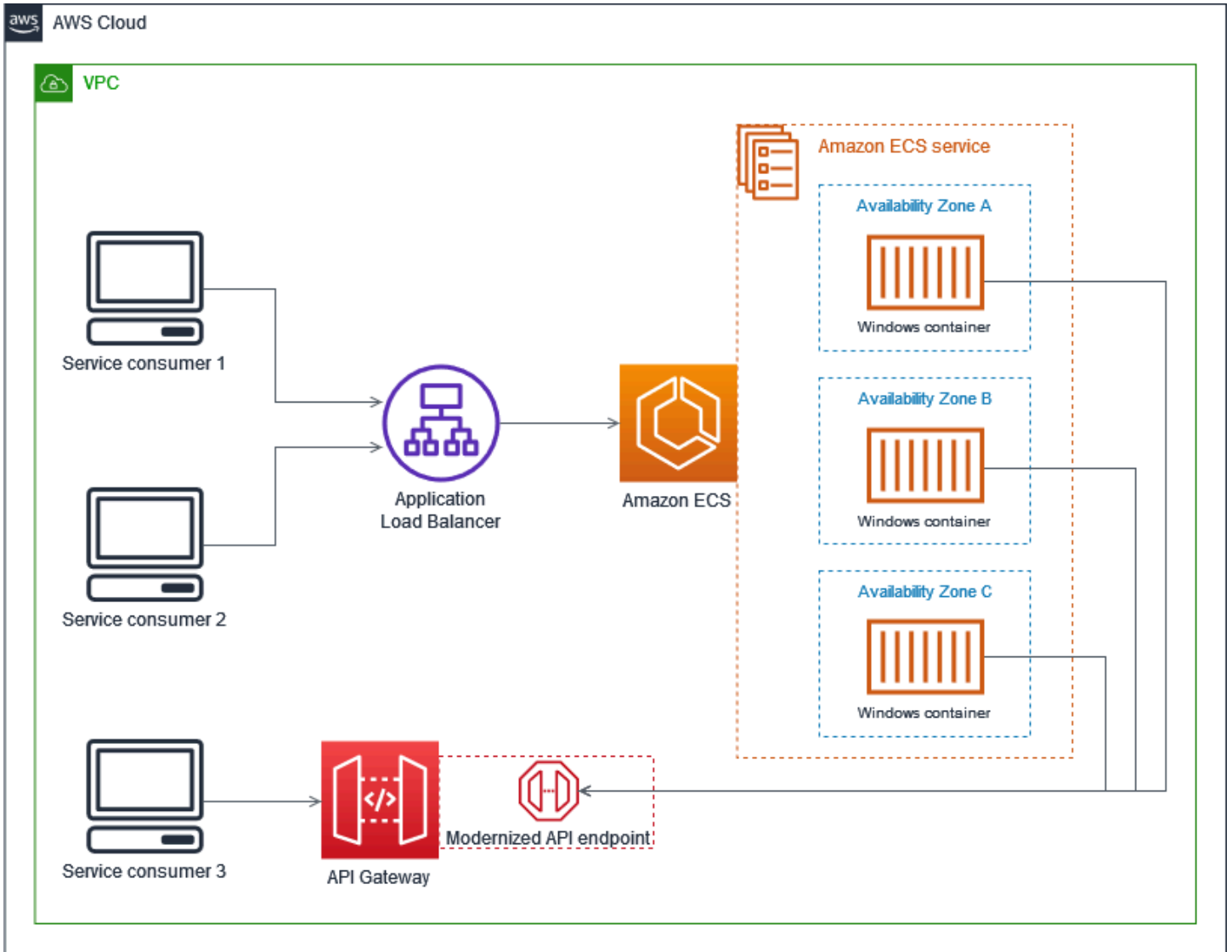
Die Art des ASMX Service Refactoring hängt von den funktionalen und nicht funktionalen (funktionsübergreifenden) Anforderungen dieses Dienstes ab. In einigen Fällen kann das Refactoring die Übersetzung von den alten auf die neuen Authentifizierungs- und Autorisierungsmechanismen, die Transformation des Dienstes ASMX Payload von XML in JSON und das anschließende Aufrufen der REST-API mit der transformierten Payload beinhalten. In komplexeren Szenarien muss der überarbeitete ASMX-Dienst möglicherweise Aufrufe an mehrere REST-APIs orchestrieren und den Status beibehalten.

Der Prozess der Migration von Service-Consumenten vom alten ASMX-Dienst zur modernisierten REST-API wird schrittweise fortgesetzt, bis alle Service-Consumenten aktualisiert wurden, sodass sie auf die neue API verweisen. Die folgende Abbildung zeigt den vollständig modernisierten Zustand, in dem alle Servicekonsumenten auf die REST-API verweisen und der ASMX-Dienst außer Betrieb genommen wurde, weil er nicht mehr benötigt wird.



Beispielarchitektur

Die Endstate-Architektur für den SOAP-basierten ASMX-Dienst zeigt allen Service-Verbrauchern, die die modernisierte REST-API verwenden, was zur Außerbetriebnahme des alten ASMX-Webdienstes führte. Der Schwerpunkt dieses Musters liegt jedoch nicht auf der Endstate-Architektur, sondern auf der Zwischenstaatenarchitektur, die während der Migration erforderlich ist, während die Verbraucher aktualisiert werden. Das folgende Diagramm veranschaulicht diesen Zwischenzustand. In dieser Zwischenarchitektur verwenden die Dienstkonsumenten 1 und 2 immer noch den alten ASMX-Dienst, der überarbeitet wurde, um seine Implementierung an die modernisierte REST-API zu delegieren. Der überarbeitete Windows-Dienst wird als Windows-Container in Amazon ECS bereitgestellt, für hohe Verfügbarkeit in drei Availability Zones konfiguriert und über einen Application Load Balancer abgerufen. Service Consumer 3 wurde aktualisiert, um die neue REST-API direkt über API Gateway zu verwenden.



Weitere Überlegungen

Bisher haben wir die Verwendung von API Gateway und Windows-Containern zur Modernisierung Ihrer älteren ASP.NET-Webdienste besprochen AWS. Hier sind einige weitere Überlegungen, die Sie berücksichtigen sollten:

- Sicherheit
- Umgestaltung von Servicedomänen
- Sequenzierung von Webservice-Upgrades, wenn viele Dienste modernisiert werden müssen

Diese werden in den folgenden Abschnitten erläutert.

Authentifizierung und Autorisierung

Moderne APIs nutzen im Allgemeinen tokenbasierte Authentifizierungs- und Autorisierungsstandards (JSON Web Token oder JWT) wie OAuth 2.0 und OpenID Connect, wohingegen ältere ASP.NET-Webdienste traditionell entweder auf einer Standardauthentifizierung oder einer integrierten Windows-Authentifizierung für eine Windows Active Directory-Domäne beruhen. In Fällen, in denen die alten und neuen Authentifizierungs- und Autorisierungsansätze nicht kompatibel sind, empfehlen wir Ihnen, diese Sicherheitsmechanismen zu aktualisieren, bevor Sie Ihren Webservice modernisieren AWS. Der Versuch, Identitäten zuzuordnen oder den Sicherheitsstatus sicher zwischen dem alten und dem neuen System zu übertragen, ist möglicherweise kein großer Aufwand, kann jedoch zu Sicherheitslücken führen.

Domain-getriebenes Design

Bei der Aufteilung eines Monolithen in einzelne Services ist domänengetriebenes Design (DDD) eine bewährte Methode, die häufig verwendet wird, um Systeme in kohärente Geschäftsbereiche zu modellieren. DDD ist ein Ansatz zur Entwicklung von Software für komplexe Anforderungen, indem die Implementierung mit einem sich entwickelnden Modell der Kerngeschäftskonzepte verknüpft wird. Die Prämisse besteht darin, den Hauptfokus des Projekts auf die Kerndomäne und die Domänenlogik zu legen und die Systemdesigns auf einem Modell zu basieren, das das Geschäft widerspiegelt. Wenn Sie DDD bei der Modernisierung einer bestehenden, monolithischen Anwendung verwenden, müssen Sie von den Funktionen und Benutzerabläufen des Monolithen ausgehend rückwärts arbeiten. Sie können DDD in Kombination mit dem Strangler-Muster verwenden, um den Prozess zu

steuern, den Monolithen zu durchbrechen und zu bestimmen, welche Dienste erwürgt werden sollen. Daher der Begriff domänengetriebenes Design.

Zwischenstaaten und Zielstaat

Wenn Sie mehr als ein paar ASP.NET-Webdienste modernisieren AWS, empfiehlt es sich, zunächst zu definieren, wie Ihre Zielstatus-Architektur aussehen soll, nachdem alle Dienste modernisiert wurden. Die Zielstatus-Architektur ist jedoch nicht unbedingt der Endstatus oder der Endstatus, da sich die Geschäftskontexte häufig ändern und der Systemzielstatus bei Bedarf aktualisiert werden sollte, um mit den Geschäftszielen in Einklang zu bleiben. Wenn Sie den Zielstatus definiert haben, können Sie von dort aus rückwärts arbeiten, um Zwischenstate-Architekturen zu definieren, die die Zielzustandsvision schrittweise erfüllen. Sie können sich diese Zwischenstaatenarchitekturen als die Entwicklung der Würgerfeige vorstellen, die den Baum hinaufsteigt, während sie auf große Teile des Wirtsbaums trifft und ihn verschlingt. Interimstate-Architekturen führen häufig temporäre oder überlappende Konstrukte ein, die nicht Teil der Endzustandsarchitektur sind, um den Übergang zum Zielzustand zu erleichtern. Die Modernisierung des SOAP-basierten ASP.NET-Webdienstes ist ein Beispiel dafür: Ein Windows-basierter Container wird vorübergehend eingeführt, um die Lücke zwischen aufrufenden Systemen zu schließen, die vom Legacy-Dienst abhängig sind, bis sie auf die neue REST-API aktualisiert werden können.

Häufig gestellte Fragen

Dieser Abschnitt enthält Antworten auf häufig gestellte Fragen zur Modernisierung älterer ASP.NET-Webdienste.

AWS unterstützt Windows-Container?

Ja, sowohl Amazon Elastic Container Service (Amazon ECS) als auch Amazon Elastic Kubernetes Service (Amazon EKS) unterstützen Windows-Container. Informationen zu den ersten Schritten mit diesen AWS Diensten unter Verwendung von Windows-Containern finden Sie im Folgenden:

- [Erste Schritte mit der Amazon ECS-Konsole mit Amazon EC2 Windows-Containern](#) (Amazon ECS-Blaumiger)
- [Amazon EKS Windows Container-Unterstützung jetzt allgemein verfügbar](#) (AWS News-Blog)

Kann ich ASP.NET-Dienste unter Linux ausführen?

Ja, in .NET Core geschriebene ASP.NET-Dienste (APIs) können unter Linux ausgeführt werden. Informationen zum Ausführen Ihrer .NET Core-Anwendungen unter Linux mithilfe von AWS Elastic Beanstalk finden Sie unter [Arbeiten mit .NET Core unter Linux](#) in der Elastic Beanstalk-Dokumentation.

Kann ich Windows-Container auf AWS Fargate ausführen?

Zum Zeitpunkt der Erstellung dieses Handbuchs werden Windows-Container nur für den Amazon EC2 EC2-Starttyp unterstützt. Der Starttyp Fargate wird für Windows-Container derzeit nicht unterstützt. Weitere Informationen finden Sie unter [Amazon EC2 Windows-Container](#) in der Amazon ECS-Blaumiger.

Unterstützt Amazon API Gateway die integrierte Windows-Authentifizierung? Unterstützt es OAuth 2.0?

Standardwert. API Gateway unterstützt jedoch OAuth 2.0 mithilfe von Amazon Cognito Cognito-Benutzerpools und unterstützt andere Authentifizierungs- und Autorisierungsanbieter durch die

Verwendung benutzerdefinierter Autorisierer. Lesen Sie die folgenden Informationen, um mit diesen Optionen zu beginnen:

- [Einführung benutzerdefinierter Autorisierer in Amazon API Gateway](#) (AWSCompute-Blog)
- [Zugriff auf eine REST-API mit Amazon Cognito Cognito-Benutzerpools als Genehmiger steuern](#)

Die nächsten Schritte und Ressourcen

Gehen Sie wie folgt vor, um den Migrations- und Modernisierungsprozess für Ihre älteren ASP.NET-Anwendungen zu beginnen:

1. Ermitteln Sie den Typ der ASP.NET-Webdienste, zu denen Sie migrieren möchten AWS. Aus Sicht der Modernisierung können ASP.NET-Webdienste in drei Kategorien eingeteilt werden. Die ersten beiden Kategorien, die in diesem Handbuch behandelt werden, sind SOAP-basierte ASP.NET-Webdienste, die entweder mit ASMX-Dateien oder mithilfe von Windows Communication Foundation (WCF) geschrieben wurden, und REST-basierte ASP.NET-Dienste, die mithilfe von RESTful ASP.NET-Web-APIs oder dem ASP.NET Model-View-Controller (MVC)-Muster geschrieben wurden. Der dritte Typ von ASP.NET-Webdiensten wurde mit ASP.NET MVC und .NET Core oder .NET 5 geschrieben. Dies ist die aktuelle, empfohlene Methode zum Schreiben von ASP.NET-REST-APIs, für deren Migration keine nennenswerte Modernisierung erforderlich sein sollte AWS.
2. Ermitteln Sie, wie diese Dienste für die Authentifizierung und Autorisierung gesichert sind, legen Sie Ihren Ansatz fest und priorisieren Sie diesen Aspekt der Modernisierungsbemühungen.
3. Machen Sie sich mit Windows-Containern, Amazon ECS und Amazon API Gateway vertraut.
4. Informieren Sie sich über [domänengetriebenes Design](#). Auf diese Weise können Sie das Beste aus Ihren Modernisierungsbemühungen herausholen, indem sichergestellt wird, dass die modernisierten Services auf kohärenten Funktionsbereichen basieren und nicht auf dem Design des veralteten Systems.
5. Stellen Sie Ihre Zielzustandsarchitektur fest und arbeiten Sie dann rückwärts, um die Zwischenstufenarchitekturen zu ermitteln, die erforderlich sind, um dieses Ergebnis zu erzielen.

Weitere Informationen zu den in diesem Handbuch beschriebenen Mustern finden Sie in den folgenden Artikeln von Martin Fowler:

- [Strangler Feigen-Anwendung](#)
- [Zweig nach Abstraktion](#)
- [Domain-getriebenes Design](#)

Weitere Informationen zu den AWS Diensten, die in diesem Handbuch behandelt wurden, finden Sie unter folgenden Referenzen:

- [Amazon Elastic Container Service \(Amazon ECS\)](#)
- [Amazon API Gateway](#)

Dokumentverlauf

In der folgenden Tabelle werden die wichtigsten Änderungen an diesem Handbuch beschrieben.
Wenn Sie über future Updates informiert werden möchten, können Sie einen [RSS-Feed](#) abonnieren.

Änderung	Beschreibung	Datum
Erstveröffentlichung	—	15. November 2021

AWS Glossar zu präskriptiven Leitlinien

Die folgenden Begriffe werden häufig in Strategien, Leitfäden und Mustern verwendet, die von AWS Prescriptive Guidance bereitgestellt werden. Um Einträge vorzuschlagen, verwenden Sie bitte den Link Feedback geben am Ende des Glossars.

Zahlen

7 Rs

Sieben gängige Migrationsstrategien für die Verlagerung von Anwendungen in die Cloud. Diese Strategien bauen auf den 5 Rs auf, die Gartner 2011 identifiziert hat, und bestehen aus folgenden Elementen:

- Faktorwechsel/Architekturwechsel – Verschieben Sie eine Anwendung und ändern Sie ihre Architektur, indem Sie alle Vorteile cloudnativer Feature nutzen, um Agilität, Leistung und Skalierbarkeit zu verbessern. Dies beinhaltet in der Regel die Portierung des Betriebssystems und der Datenbank. Beispiel: Migrieren Sie Ihre lokale Oracle-Datenbank auf die Amazon Aurora SQL Postgre-Compatible Edition.
- Plattformwechsel (Lift and Reshape) – Verschieben Sie eine Anwendung in die Cloud und führen Sie ein gewisses Maß an Optimierung ein, um die Cloud-Funktionen zu nutzen. Beispiel: Migrieren Sie Ihre lokale Oracle-Datenbank zu Amazon Relational Database Service (AmazonRDS) für Oracle in der AWS Cloud
- Neukauf (Drop and Shop) – Wechseln Sie zu einem anderen Produkt, indem Sie typischerweise von einer herkömmlichen Lizenz zu einem SaaS-Modell wechseln. Beispiel: Migrieren Sie Ihr Kundenbeziehungsmanagementsystem (CRM) zu Salesforce.com.
- Hostwechsel (Lift and Shift) – Verschieben Sie eine Anwendung in die Cloud, ohne Änderungen vorzunehmen, um die Cloud-Funktionen zu nutzen. Beispiel: Migrieren Sie Ihre lokale Oracle-Datenbank zu Oracle auf einer EC2 Instanz in der AWS Cloud
- Verschieben (Lift and Shift auf Hypervisor-Ebene) – Verlagern Sie die Infrastruktur in die Cloud, ohne neue Hardware kaufen, Anwendungen umschreiben oder Ihre bestehenden Abläufe ändern zu müssen. Sie migrieren Server von einer lokalen Plattform zu einem Cloud-Dienst für dieselbe Plattform. Beispiel: Migrieren Sie ein Microsoft Hyper-V Anwendung zu AWS.
- Beibehaltung (Wiederaufgreifen) – Bewahren Sie Anwendungen in Ihrer Quellumgebung auf. Dazu können Anwendungen gehören, die einen umfangreichen Faktorwechsel erfordern und

die Sie auf einen späteren Zeitpunkt verschieben möchten, sowie ältere Anwendungen, die Sie beibehalten möchten, da es keine geschäftliche Rechtfertigung für ihre Migration gibt.

- Außerbetriebnahme – Dekommissionierung oder Entfernung von Anwendungen, die in Ihrer Quellumgebung nicht mehr benötigt werden.

A

ABAC

Siehe [attributbasierte](#) Zugriffskontrolle.

abstrahierte Dienste

Weitere Informationen finden Sie unter [Managed Services](#).

ACID

Siehe [Atomarität, Konsistenz, Isolierung und Haltbarkeit](#).

Aktiv-Aktiv-Migration

Eine Datenbankmigrationsmethode, bei der die Quell- und Zieldatenbanken synchron gehalten werden (mithilfe eines bidirektionalen Replikationstools oder dualer Schreibvorgänge) und beide Datenbanken Transaktionen von miteinander verbundenen Anwendungen während der Migration verarbeiten. Diese Methode unterstützt die Migration in kleinen, kontrollierten Batches, anstatt einen einmaligen Cutover zu erfordern. Es ist flexibler, erfordert aber mehr Arbeit als eine [aktiv-passive](#) Migration.

Aktiv-Passiv-Migration

Eine Datenbankmigrationsmethode, bei der die Quell- und Zieldatenbanken synchron gehalten werden, aber nur die Quelldatenbank Transaktionen von verbindenden Anwendungen verarbeitet, während Daten in die Zieldatenbank repliziert werden. Die Zieldatenbank akzeptiert während der Migration keine Transaktionen.

Aggregatfunktion

Eine SQL Funktion, die mit einer Gruppe von Zeilen arbeitet und einen einzelnen Rückgabewert für die Gruppe berechnet. Beispiele für Aggregatfunktionen sind SUM undMAX.

AI

Siehe [künstliche Intelligenz](#).

AIOps

Siehe [Operationen im Bereich künstliche Intelligenz](#).

Anonymisierung

Der Prozess des dauerhaften Löschens personenbezogener Daten in einem Datensatz. Anonymisierung kann zum Schutz der Privatsphäre beitragen. Anonymisierte Daten gelten nicht mehr als personenbezogene Daten.

Anti-Muster

Eine häufig verwendete Lösung für ein wiederkehrendes Problem, bei dem die Lösung kontraproduktiv, ineffektiv oder weniger wirksam als eine Alternative ist.

Anwendungssteuerung

Ein Sicherheitsansatz, bei dem nur zugelassene Anwendungen verwendet werden können, um ein System vor Schadsoftware zu schützen.

Anwendungsportfolio

Eine Sammlung detaillierter Informationen zu jeder Anwendung, die von einer Organisation verwendet wird, einschließlich der Kosten für die Erstellung und Wartung der Anwendung und ihres Geschäftswerts. Diese Informationen sind entscheidend für [den Prozess der Portfoliofindung und -analyse](#) und hilft bei der Identifizierung und Priorisierung der Anwendungen, die migriert, modernisiert und optimiert werden sollen.

künstliche Intelligenz (KI)

Das Gebiet der Datenverarbeitungswissenschaft, das sich der Nutzung von Computertechnologien zur Ausführung kognitiver Funktionen widmet, die typischerweise mit Menschen in Verbindung gebracht werden, wie Lernen, Problemlösen und Erkennen von Mustern. Weitere Informationen finden Sie unter [Was ist künstliche Intelligenz?](#)

Operationen mit künstlicher Intelligenz (AIOps)

Der Prozess des Einsatzes von Techniken des Machine Learning zur Lösung betrieblicher Probleme, zur Reduzierung betrieblicher Zwischenfälle und menschlicher Eingriffe sowie zur Steigerung der Servicequalität. Weitere Informationen zur Verwendung in der AWS Migrationsstrategie finden Sie im [Operations Integration Guide](#). AIOps

Asymmetrische Verschlüsselung

Ein Verschlüsselungsalgorithmus, der ein Schlüsselpaar, einen öffentlichen Schlüssel für die Verschlüsselung und einen privaten Schlüssel für die Entschlüsselung verwendet. Sie können den öffentlichen Schlüssel teilen, da er nicht für die Entschlüsselung verwendet wird. Der Zugriff auf den privaten Schlüssel sollte jedoch stark eingeschränkt sein.

Atomarität, Konsistenz, Isolierung, Haltbarkeit () ACID

Eine Reihe von Softwareeigenschaften, die die Datenvalidität und betriebliche Zuverlässigkeit einer Datenbank auch bei Fehlern, Stromausfällen oder anderen Problemen gewährleisten.

attributbasierte Zugriffskontrolle () ABAC

Die Praxis, detaillierte Berechtigungen auf der Grundlage von Benutzerattributen wie Abteilung, Aufgabenrolle und Teamname zu erstellen. Weitere Informationen finden Sie unter [ABAC für AWS](#) in der AWS Identity and Access Management () IAM -Dokumentation.

autoritative Datenquelle

Ein Ort, an dem Sie die primäre Version der Daten speichern, die als die zuverlässigste Informationsquelle angesehen wird. Sie können Daten aus der maßgeblichen Datenquelle an andere Speicherorte kopieren, um die Daten zu verarbeiten oder zu ändern, z. B. zu anonymisieren, zu redigieren oder zu pseudonymisieren.

Availability Zone

Ein bestimmter Standort innerhalb einer AWS-Region, der vor Ausfällen in anderen Availability Zones geschützt ist und kostengünstige Netzwerkkonnektivität mit niedriger Latenz zu anderen Availability Zones in derselben Region bietet.

AWS Framework für die Einführung der Cloud () AWS CAF

Ein Framework mit Richtlinien und bewährten Verfahren AWS, das Unternehmen bei der Entwicklung eines effizienten und effektiven Plans für die erfolgreiche Umstellung auf die Cloud unterstützt. AWS CAF gliedert die Leitlinien in sechs Schwerpunktbereiche, die als Perspektiven bezeichnet werden: Unternehmen, Mitarbeiter, Unternehmensführung, Plattform, Sicherheit und Betrieb. Die Perspektiven Geschäft, Mitarbeiter und Unternehmensführung konzentrieren sich auf Geschäftskompetenzen und -prozesse, während sich die Perspektiven Plattform, Sicherheit und Betriebsabläufe auf technische Fähigkeiten und Prozesse konzentrieren. Die Personalperspektive zielt beispielsweise auf Stakeholder ab, die sich mit Personalwesen (HR), Personalfunktionen und Personalmanagement befassen. Aus dieser Perspektive AWS CAF bietet es Anleitungen zur Personalentwicklung, Schulung und Kommunikation, um das Unternehmen auf eine erfolgreiche

Cloud-Einführung vorzubereiten. Weitere Informationen finden Sie [AWS CAF auf der Website](#) und im [AWS CAF Whitepaper](#).

AWS Rahmen für die Qualifizierung der Arbeitslast (AWS WQF)

Ein Tool, das Workloads bei der Datenbankmigration bewertet, Migrationsstrategien empfiehlt und Arbeitsschätzungen bereitstellt. AWS WQF ist in AWS Schema Conversion Tool (AWS SCT) enthalten. Es analysiert Datenbankschemas und Codeobjekte, Anwendungscode, Abhängigkeiten und Leistungsmerkmale und stellt Bewertungsberichte bereit.

B

schlechter Bot

Ein [Bot](#), der Einzelpersonen oder Organisationen stören oder ihnen Schaden zufügen soll.

BCP

Siehe [Planung der Geschäftskontinuität](#).

Verhaltensdiagramm

Eine einheitliche, interaktive Ansicht des Ressourcenverhaltens und der Interaktionen im Laufe der Zeit. Sie können ein Verhaltensdiagramm mit Amazon Detective verwenden, um fehlgeschlagene Anmeldeversuche, verdächtige API Anrufe und ähnliche Aktionen zu untersuchen. Weitere Informationen finden Sie unter [Daten in einem Verhaltensdiagramm](#) in der Detective-Dokumentation.

Big-Endian-System

Ein System, welches das höchstwertige Byte zuerst speichert. Siehe auch [Endianness](#).

Binäre Klassifikation

Ein Prozess, der ein binäres Ergebnis vorhersagt (eine von zwei möglichen Klassen). Beispielsweise könnte Ihr ML-Modell möglicherweise Probleme wie „Handelt es sich bei dieser E-Mail um Spam oder nicht?“ vorhersagen müssen oder „Ist dieses Produkt ein Buch oder ein Auto?“

Bloom-Filter

Eine probabilistische, speichereffiziente Datenstruktur, mit der getestet wird, ob ein Element Teil einer Menge ist.

Blau/Grün-Bereitstellung

Eine Bereitstellungsstrategie, bei der Sie zwei separate, aber identische Umgebungen erstellen. Sie führen die aktuelle Anwendungsversion in einer Umgebung (blau) und die neue Anwendungsversion in der anderen Umgebung (grün) aus. Mit dieser Strategie können Sie schnell und mit minimalen Auswirkungen ein Rollback durchführen.

Bot

Eine Softwareanwendung, die automatisierte Aufgaben über das Internet ausführt und menschliche Aktivitäten oder Interaktionen simuliert. Manche Bots sind nützlich oder nützlich, wie z. B. Webcrawler, die Informationen im Internet indexieren. Einige andere Bots, sogenannte bösartige Bots, sollen Einzelpersonen oder Organisationen stören oder ihnen Schaden zufügen.

Botnetz

Netzwerke von [Bots](#), die mit [Malware](#) infiziert sind und unter der Kontrolle einer einzigen Partei stehen, die als Bot-Herder oder Bot-Operator bezeichnet wird. Botnetze sind der bekannteste Mechanismus zur Skalierung von Bots und ihrer Wirkung.

branch

Ein containerisierter Bereich eines Code-Repositorys. Der erste Zweig, der in einem Repository erstellt wurde, ist der Hauptzweig. Sie können einen neuen Zweig aus einem vorhandenen Zweig erstellen und dann Feature entwickeln oder Fehler in dem neuen Zweig beheben. Ein Zweig, den Sie erstellen, um ein Feature zu erstellen, wird allgemein als Feature-Zweig bezeichnet. Wenn das Feature zur Veröffentlichung bereit ist, führen Sie den Feature-Zweig wieder mit dem Hauptzweig zusammen. Weitere Informationen finden Sie unter [Über Branches](#) (GitHub Dokumentation).

Zugang durch Glasbruch

Unter außergewöhnlichen Umständen und im Rahmen eines genehmigten Verfahrens ist dies eine schnelle Methode für einen Benutzer, auf einen Bereich zuzugreifen AWS-Konto, für den er in der Regel keine Zugriffsrechte besitzt. Weitere Informationen finden Sie unter dem Indikator [Implementation break-glass procedures](#) in den AWS Well-Architected-Leitlinien.

Brownfield-Strategie

Die bestehende Infrastruktur in Ihrer Umgebung. Wenn Sie eine Brownfield-Strategie für eine Systemarchitektur anwenden, richten Sie sich bei der Gestaltung der Architektur nach den Einschränkungen der aktuellen Systeme und Infrastruktur. Wenn Sie die bestehende Infrastruktur erweitern, könnten Sie Brownfield- und [Greenfield](#)-Strategien mischen.

Puffer-Cache

Der Speicherbereich, in dem die am häufigsten abgerufenen Daten gespeichert werden.

Geschäftsfähigkeit

Was ein Unternehmen tut, um Wert zu generieren (z. B. Vertrieb, Kundenservice oder Marketing). Microservices-Architekturen und Entwicklungsentscheidungen können von den Geschäftskapazitäten beeinflusst werden. Weitere Informationen finden Sie im Abschnitt [Organisiert nach Geschäftskapazitäten](#) des Whitepapers [Ausführen von containerisierten Microservices in AWS](#).

Planung der Geschäftskontinuität () BCP

Ein Plan, der die potenziellen Auswirkungen eines störenden Ereignisses, wie z. B. einer groß angelegten Migration, auf den Betrieb berücksichtigt und es einem Unternehmen ermöglicht, den Betrieb schnell wieder aufzunehmen.

C

CAF

Weitere Informationen finden Sie unter [Framework für die AWS Cloud-Einführung](#).

Bereitstellung auf Kanaren

Die langsame und schrittweise Veröffentlichung einer Version für Endbenutzer. Wenn Sie sich sicher sind, stellen Sie die neue Version bereit und ersetzen die aktuelle Version vollständig.

CCoE

Weitere Informationen finden Sie [im Cloud Center of Excellence](#).

CDC

Siehe [Erfassung von Änderungsdaten](#).

Erfassung von Änderungsdaten (CDC)

Der Prozess der Nachverfolgung von Änderungen an einer Datenquelle, z. B. einer Datenbanktabelle, und der Aufzeichnung von Metadaten zu der Änderung. Sie können es CDC für verschiedene Zwecke verwenden, z. B. zur Prüfung oder Replikation von Änderungen in einem Zielsystem, um die Synchronisation aufrechtzuerhalten.

Chaos-Technik

Absichtliches Einführen von Ausfällen oder Störungsereignissen, um die Widerstandsfähigkeit eines Systems zu testen. Sie können [AWS Fault Injection Service \(AWS FIS\)](#) verwenden, um Experimente durchzuführen, die Ihre AWS Workloads stress, und deren Reaktion zu bewerten.

CI/CD

Siehe [Continuous Integration und Continuous Delivery](#).

Klassifizierung

Ein Kategorisierungsprozess, der bei der Erstellung von Vorhersagen hilft. ML-Modelle für Klassifikationsprobleme sagen einen diskreten Wert voraus. Diskrete Werte unterscheiden sich immer voneinander. Beispielsweise muss ein Modell möglicherweise auswerten, ob auf einem Bild ein Auto zu sehen ist oder nicht.

clientseitige Verschlüsselung

Lokale Verschlüsselung von Daten, bevor das Ziel sie AWS-Service empfängt.

Cloud-Exzellenzzentrum (CCoE)

Ein multidisziplinäres Team, das die Cloud-Einführung in der gesamten Organisation vorantreibt, einschließlich der Entwicklung bewährter Cloud-Methoden, der Mobilisierung von Ressourcen, der Festlegung von Migrationszeitplänen und der Begleitung der Organisation durch groß angelegte Transformationen. Weitere Informationen finden Sie in den [CCoEBeiträgen](#) im AWS Cloud Enterprise Strategy Blog.

Cloud Computing

Die Cloud-Technologie, die typischerweise für die Ferndatenspeicherung und das IoT-Gerätemanagement verwendet wird. Cloud Computing ist häufig mit [Edge-Computing-Technologie](#) verbunden.

Cloud-Betriebsmodell

In einer IT-Organisation das Betriebsmodell, das zum Aufbau, zur Weiterentwicklung und Optimierung einer oder mehrerer Cloud-Umgebungen verwendet wird. Weitere Informationen finden Sie unter [Aufbau Ihres Cloud-Betriebsmodells](#).

Phasen der Einführung der Cloud

Die vier Phasen, die Unternehmen bei der Migration in der Regel durchlaufen AWS Cloud:

- Projekt – Durchführung einiger Cloud-bezogener Projekte zu Machbarkeitsnachweisen und zu Lernzwecken
- Fundament — Tätigen Sie grundlegende Investitionen, um Ihre Cloud-Einführung zu skalieren (z. B. Einrichtung einer landing zone, Definition einer CCoE, Einrichtung eines Betriebsmodells)
- Migration – Migrieren einzelner Anwendungen
- Neuentwicklung – Optimierung von Produkten und Services und Innovation in der Cloud

Diese Phasen wurden von Stephen Orban im Blogbeitrag [The Journey Toward Cloud-First & the Stages of Adoption](#) im AWS Cloud Enterprise Strategy-Blog definiert. Informationen darüber, wie sie mit der AWS Migrationsstrategie zusammenhängen, finden Sie im Leitfaden zur Vorbereitung der [Migration](#).

CMDB

Siehe [Datenbank für das Konfigurationsmanagement](#).

Code-Repository

Ein Ort, an dem Quellcode und andere Komponenten wie Dokumentation, Beispiele und Skripts gespeichert und im Rahmen von Versionskontrollprozessen aktualisiert werden. Zu den gängigen Cloud-Repositorys gehören GitHub or Bitbucket Cloud. Jede Version des Codes wird als Zweig bezeichnet. In einer Microservice-Struktur ist jedes Repository einer einzelnen Funktionalität gewidmet. Eine einzelne CI/CD-Pipeline kann mehrere Repositorien verwenden.

Kalter Cache

Ein Puffer-Cache, der leer oder nicht gut gefüllt ist oder veraltete oder irrelevante Daten enthält. Dies beeinträchtigt die Leistung, da die Datenbank-Instance aus dem Hauptspeicher oder der Festplatte lesen muss, was langsamer ist als das Lesen aus dem Puffercache.

Kalte Daten

Daten, auf die selten zugegriffen wird und die in der Regel historisch sind. Bei der Abfrage dieser Art von Daten sind langsame Abfragen in der Regel akzeptabel. Durch die Verlagerung dieser Daten auf leistungsschwächere und kostengünstigere Speicherstufen oder -klassen können Kosten gesenkt werden.

Computer Vision (CV)

Ein Bereich der [KI](#), der maschinelles Lernen nutzt, um Informationen aus visuellen Formaten wie digitalen Bildern und Videos zu analysieren und zu extrahieren. AWS Panorama Bietet

beispielsweise Geräte an, die CV zu lokalen Kameranetzwerken hinzufügen, und Amazon SageMaker stellt Bildverarbeitungsalgorithmen für CV bereit.

Drift in der Konfiguration

Bei einer Arbeitslast eine Änderung der Konfiguration gegenüber dem erwarteten Zustand. Dies kann dazu führen, dass der Workload nicht mehr richtlinienkonform wird, und zwar in der Regel schrittweise und unbeabsichtigt.

Datenbank für das Konfigurationsmanagement () CMDB

Ein Repository, das Informationen über eine Datenbank und ihre IT-Umgebung speichert und verwaltet, inklusive Hardware- und Softwarekomponenten und deren Konfigurationen. In der Regel verwenden Sie Daten aus einer Phase der Migration, die sich CMDB in der Phase der Portfolioerkennung und -analyse befindet.

Konformitätspaket

Eine Sammlung von AWS Config Regeln und Abhilfemaßnahmen, die Sie zusammenstellen können, um Ihre Compliance- und Sicherheitsprüfungen individuell anzupassen. Mithilfe einer Vorlage können Sie ein Conformance Pack als einzelne Einheit in einer AWS-Konto Region oder in einer Organisation bereitstellen. YAML Weitere Informationen finden Sie in der Dokumentation unter [Conformance Packs](#). AWS Config

Kontinuierliche Bereitstellung und kontinuierliche Integration (CI/CD)

Der Prozess der Automatisierung der Quell-, Build-, Test-, Staging- und Produktionsphasen des Softwareveröffentlichungsprozesses. CI/CD is commonly described as a pipeline. CI/CD kann Ihnen helfen, Prozesse zu automatisieren, die Produktivität zu steigern, die Codequalität zu verbessern und schneller zu liefern. Weitere Informationen finden Sie unter [Vorteile der kontinuierlichen Auslieferung](#). CD kann auch für kontinuierliche Bereitstellung stehen. Weitere Informationen finden Sie unter [Kontinuierliche Auslieferung im Vergleich zu kontinuierlicher Bereitstellung](#).

CV

Siehe [Computer Vision](#).

D

Daten im Ruhezustand

Daten, die in Ihrem Netzwerk stationär sind, z. B. Daten, die sich im Speicher befinden.

Datenklassifizierung

Ein Prozess zur Identifizierung und Kategorisierung der Daten in Ihrem Netzwerk auf der Grundlage ihrer Kritikalität und Sensitivität. Sie ist eine wichtige Komponente jeder Strategie für das Management von Cybersecurity-Risiken, da sie Ihnen hilft, die geeigneten Schutz- und Aufbewahrungskontrollen für die Daten zu bestimmen. Die Datenklassifizierung ist ein Bestandteil der Sicherheitssäule im AWS Well-Architected Framework. Weitere Informationen finden Sie unter [Datenklassifizierung](#).

Datendrift

Eine signifikante Variation zwischen den Produktionsdaten und den Daten, die zum Trainieren eines ML-Modells verwendet wurden, oder eine signifikante Änderung der Eingabedaten im Laufe der Zeit. Datendrift kann die Gesamtqualität, Genauigkeit und Fairness von ML-Modellvorhersagen beeinträchtigen.

Daten während der Übertragung

Daten, die sich aktiv durch Ihr Netzwerk bewegen, z. B. zwischen Netzwerkressourcen.

Datennetz

Ein architektonisches Framework, das verteilte, dezentrale Dateneigentum mit zentraler Verwaltung und Steuerung ermöglicht.

Datenminimierung

Das Prinzip, nur die Daten zu sammeln und zu verarbeiten, die unbedingt erforderlich sind. Durch Datenminimierung im AWS Cloud können Datenschutzrisiken, Kosten und der CO2-Fußabdruck Ihrer Analysen reduziert werden.

Datenperimeter

Eine Reihe präventiver Schutzmaßnahmen in Ihrer AWS Umgebung, die sicherstellen, dass nur vertrauenswürdige Identitäten auf vertrauenswürdige Ressourcen von erwarteten Netzwerken zugreifen. Weitere Informationen finden Sie unter [Aufbau eines Datenperimeters](#) auf AWS

Vorverarbeitung der Daten

Rohdaten in ein Format umzuwandeln, das von Ihrem ML-Modell problemlos verarbeitet werden kann. Die Vorverarbeitung von Daten kann bedeuten, dass bestimmte Spalten oder Zeilen entfernt und fehlende, inkonsistente oder doppelte Werte behoben werden.

Herkunft der Daten

Der Prozess der Nachverfolgung des Ursprungs und der Geschichte von Daten während ihres gesamten Lebenszyklus, z. B. wie die Daten generiert, übertragen und gespeichert wurden.

betreffene Person

Eine Person, deren Daten gesammelt und verarbeitet werden.

Data Warehouse

Ein Datenverwaltungssystem, das Business Intelligence wie Analysen unterstützt. Data Warehouses enthalten in der Regel große Mengen historischer Daten und werden in der Regel für Abfragen und Analysen verwendet.

Datenbankdefinitionssprache (DDL)

Anweisungen oder Befehle zum Erstellen oder Ändern der Struktur von Tabellen und Objekten in einer Datenbank.

Sprache zur Datenbankmanipulation (DML)

Anweisungen oder Befehle zum Ändern (Einfügen, Aktualisieren und Löschen) von Informationen in einer Datenbank.

DDL

Siehe [Datenbankdefinitionssprache](#).

Deep-Ensemble

Mehrere Deep-Learning-Modelle zur Vorhersage kombinieren. Sie können Deep-Ensembles verwenden, um eine genauere Vorhersage zu erhalten oder um die Unsicherheit von Vorhersagen abzuschätzen.

Deep Learning

Ein ML-Teilbereich, der mehrere Schichten künstlicher neuronaler Netzwerke verwendet, um die Zuordnung zwischen Eingabedaten und Zielvariablen von Interesse zu ermitteln.

defense-in-depth

Ein Ansatz zur Informationssicherheit, bei dem eine Reihe von Sicherheitsmechanismen und -kontrollen sorgfältig in einem Computernetzwerk verteilt werden, um die Vertraulichkeit, Integrität und Verfügbarkeit des Netzwerks und der darin enthaltenen Daten zu schützen. Wenn Sie diese Strategie anwenden AWS, fügen Sie mehrere Steuerelemente auf verschiedenen Ebenen der AWS Organizations Struktur hinzu, um die Ressourcen zu schützen. Ein defense-in-depth Ansatz könnte beispielsweise Multi-Faktor-Authentifizierung, Netzwerksegmentierung und Verschlüsselung kombinieren.

delegierter Administrator

In AWS Organizations kann ein kompatibler Dienst ein AWS Mitgliedskonto registrieren, um die Konten der Organisation und die Berechtigungen für diesen Dienst zu verwalten. Dieses Konto wird als delegierter Administrator für diesen Service bezeichnet. Weitere Informationen und eine Liste kompatibler Services finden Sie unter [Services, die mit AWS Organizations funktionieren](#) in der AWS Organizations -Dokumentation.

Bereitstellung

Der Prozess, bei dem eine Anwendung, neue Feature oder Codekorrekturen in der Zielumgebung verfügbar gemacht werden. Die Bereitstellung umfasst das Implementieren von Änderungen an einer Codebasis und das anschließende Erstellen und Ausführen dieser Codebasis in den Anwendungsumgebungen.

Entwicklungsumgebung

Siehe [Umgebung](#).

Detektivische Kontrolle

Eine Sicherheitskontrolle, die darauf ausgelegt ist, ein Ereignis zu erkennen, zu protokollieren und zu warnen, nachdem ein Ereignis eingetreten ist. Diese Kontrollen stellen eine zweite Verteidigungslinie dar und warnen Sie vor Sicherheitsereignissen, bei denen die vorhandenen präventiven Kontrollen umgangen wurden. Weitere Informationen finden Sie unter [Detektivische Kontrolle](#) in Implementierung von Sicherheitskontrollen in AWS.

Abbildung des Wertstroms in der Entwicklung (DVSM)

Ein Prozess zur Identifizierung und Priorisierung von Einschränkungen, die sich negativ auf Geschwindigkeit und Qualität im Lebenszyklus der Softwareentwicklung auswirken. DVSM erweitert den Prozess der Wertstromanalyse, der ursprünglich für Lean-Manufacturing-

Praktiken konzipiert wurde. Es konzentriert sich auf die Schritte und Teams, die erforderlich sind, um durch den Softwareentwicklungsprozess Mehrwert zu schaffen und zu steigern.

digitaler Zwilling

Eine virtuelle Darstellung eines realen Systems, z. B. eines Gebäudes, einer Fabrik, einer Industrieanlage oder einer Produktionslinie. Digitale Zwillinge unterstützen vorausschauende Wartung, Fernüberwachung und Produktionsoptimierung.

Maßtabelle

In einem [Sternschema](#) eine kleinere Tabelle, die Datenattribute zu quantitativen Daten in einer Faktentabelle enthält. Bei Attributen von Dimensionstabellen handelt es sich in der Regel um Textfelder oder diskrete Zahlen, die sich wie Text verhalten. Diese Attribute werden häufig zum Einschränken von Abfragen, zum Filtern und zur Kennzeichnung von Ergebnismengen verwendet.

Katastrophe

Ein Ereignis, das verhindert, dass ein Workload oder ein System seine Geschäftsziele an seinem primären Einsatzort erfüllt. Diese Ereignisse können Naturkatastrophen, technische Ausfälle oder das Ergebnis menschlichen Handelns sein, wie z. B. unbeabsichtigte Fehlkonfigurationen oder ein Malware-Angriff.

Notfallwiederherstellung (DR)

Die Strategie und der Prozess, mit denen Sie Ausfallzeiten und Datenverluste aufgrund einer [Katastrophe](#) minimieren. Weitere Informationen finden Sie unter [Disaster Recovery von Workloads unter AWS: Wiederherstellung in der Cloud im](#) AWS Well-Architected Framework.

DML

Siehe Sprache zur [Datenbankmanipulation](#).

Domainorientiertes Design

Ein Ansatz zur Entwicklung eines komplexen Softwaresystems, bei dem seine Komponenten mit sich entwickelnden Domains oder Kerngeschäftsziele verknüpft werden, denen jede Komponente dient. Dieses Konzept wurde von Eric Evans in seinem Buch *Domaingesteuertes Design: Bewältigen der Komplexität im Herzen der Software* (Boston: Addison-Wesley Professional, 2003) vorgestellt. Informationen dazu, wie Sie domänengesteuertes Design mit dem Strangler-Fig-Muster verwenden können, finden Sie unter [Modernizing legacy Microsoft ASP.NET \(ASMX\) schrittweise Webservices mithilfe von Containern und Amazon API Gateway](#).

DR

Siehe [Disaster Recovery](#).

Erkennung von Driften

Verfolgung von Abweichungen von einer Basiskonfiguration Sie können es beispielsweise verwenden, AWS CloudFormation um [Abweichungen bei den Systemressourcen zu erkennen](#), oder Sie können AWS Control Tower damit [Änderungen in Ihrer landing zone erkennen](#), die sich auf die Einhaltung von Governance-Anforderungen auswirken könnten.

DVSM

Siehe [Abbildung der Wertströme in der Entwicklung](#).

E

EDA

Siehe [explorative Datenanalyse](#).

EDI

Siehe [elektronischer Datenaustausch](#).

Edge-Computing

Die Technologie, die die Rechenleistung für intelligente Geräte an den Rändern eines IoT-Netzwerks erhöht. Im Vergleich zu [Cloud Computing](#) kann Edge Computing die Kommunikationslatenz reduzieren und die Reaktionszeit verbessern.

elektronischer Datenaustausch (EDI)

Der automatisierte Austausch von Geschäftsdokumenten zwischen Organisationen. Weitere Informationen finden Sie unter [Was ist elektronischer Datenaustausch](#).

Verschlüsselung

Ein Rechenprozess, der Klartextdaten, die für Menschen lesbar sind, in Chiffretext umwandelt.

Verschlüsselungsschlüssel

Eine kryptografische Zeichenfolge aus zufälligen Bits, die von einem Verschlüsselungsalgorithmus generiert wird. Schlüssel können unterschiedlich lang sein, und jeder Schlüssel ist so konzipiert, dass er unvorhersehbar und einzigartig ist.

Endianismus

Die Reihenfolge, in der Bytes im Computerspeicher gespeichert werden. Big-Endian-Systeme speichern das höchstwertige Byte zuerst. Little-Endian-Systeme speichern das niedrigwertigste Byte zuerst.

Endpunkt

[Siehe](#) Service-Endpunkt.

Endpunkt-Services

Ein Dienst, den Sie in einer virtuellen privaten Cloud (VPC) hosten können, um ihn mit anderen Benutzern zu teilen. Sie können einen Endpunktdienst mit anderen AWS-Konten oder AWS Identity and Access Management (IAM) Prinzipalen erstellen AWS PrivateLink und diesen Berechtigungen gewähren. Diese Konten oder Prinzipale können sich privat mit Ihrem Endpunktdienst verbinden, indem sie VPC Schnittstellenendpunkte erstellen. Weitere Informationen finden Sie unter [Create an Endpoint Service](#) in der Dokumentation zu Amazon Virtual Private Cloud (AmazonVPC).

Unternehmensressourcenplanung (ERP)

Ein System, das wichtige Geschäftsprozesse (wie Buchhaltung und Projektmanagement) für ein Unternehmen automatisiert und verwaltet. [MES](#)

Envelope-Verschlüsselung

Der Prozess der Verschlüsselung eines Verschlüsselungsschlüssels mit einem anderen Verschlüsselungsschlüssel. Weitere Informationen finden Sie unter [Envelope-Verschlüsselung](#) in der AWS Key Management Service (AWS KMS) -Dokumentation.

Umgebung

Eine Instance einer laufenden Anwendung. Die folgenden Arten von Umgebungen sind beim Cloud-Computing üblich:

- **Entwicklungsumgebung** – Eine Instance einer laufenden Anwendung, die nur dem Kernteam zur Verfügung steht, das für die Wartung der Anwendung verantwortlich ist. Entwicklungsumgebungen werden verwendet, um Änderungen zu testen, bevor sie in höhere Umgebungen übertragen werden. Diese Art von Umgebung wird manchmal als Testumgebung bezeichnet.
- **Niedrigere Umgebungen** – Alle Entwicklungsumgebungen für eine Anwendung, z. B. solche, die für erste Builds und Tests verwendet wurden.

- Produktionsumgebung – Eine Instance einer laufenden Anwendung, auf die Endbenutzer zugreifen können. In einer CI/CD-Pipeline ist die Produktionsumgebung die letzte Bereitstellungsumgebung.
- Höhere Umgebungen – Alle Umgebungen, auf die auch andere Benutzer als das Kernentwicklungsteam zugreifen können. Dies kann eine Produktionsumgebung, Vorproduktionsumgebungen und Umgebungen für Benutzerakzeptanztests umfassen.

Epics

In der agilen Methodik sind dies funktionale Kategorien, die Ihnen helfen, Ihre Arbeit zu organisieren und zu priorisieren. Epics bieten eine allgemeine Beschreibung der Anforderungen und Implementierungsaufgaben. Zu den AWS CAF Sicherheitsepen gehören beispielsweise Identitäts- und Zugriffsmanagement, Detektivkontrollen, Infrastruktursicherheit, Datenschutz und Reaktion auf Vorfälle. Weitere Informationen zu Epics in der AWS -Migrationsstrategie finden Sie im [Leitfaden zur Programm-Implementierung](#).

ERP

Siehe [Enterprise Resource Planning](#).

explorative Datenanalyse () EDA

Der Prozess der Analyse eines Datensatzes, um seine Hauptmerkmale zu verstehen. Sie sammeln oder aggregieren Daten und führen dann erste Untersuchungen durch, um Muster zu finden, Anomalien zu erkennen und Annahmen zu überprüfen. EDA wird durchgeführt, indem zusammenfassende Statistiken berechnet und Datenvisualisierungen erstellt werden.

F

Faktentabelle

Die zentrale Tabelle in einem [Sternschema](#). Sie speichert quantitative Daten über den Geschäftsbetrieb. In der Regel enthält eine Faktentabelle zwei Arten von Spalten: Spalten, die Kennzahlen enthalten, und Spalten, die einen Fremdschlüssel für eine Dimensionstabelle enthalten.

schnell scheitern

Eine Philosophie, die häufige und inkrementelle Tests verwendet, um den Entwicklungslebenszyklus zu verkürzen. Dies ist ein wichtiger Bestandteil eines agilen Ansatzes.

Grenze zur Fehlerisolierung

Dabei handelt es sich um eine Grenze AWS Cloud, z. B. eine Availability Zone AWS-Region, eine Steuerungsebene oder eine Datenebene, die die Auswirkungen eines Fehlers begrenzt und die Widerstandsfähigkeit von Workloads verbessert. Weitere Informationen finden Sie unter [Grenzen zur AWS Fehlerisolierung](#).

Feature-Zweig

Siehe [Zweig](#).

Features

Die Eingabedaten, die Sie verwenden, um eine Vorhersage zu treffen. In einem Fertigungskontext könnten Feature beispielsweise Bilder sein, die regelmäßig von der Fertigungslinie aus aufgenommen werden.

Bedeutung der Feature

Wie wichtig ein Feature für die Vorhersagen eines Modells ist. Dies wird in der Regel als numerischer Wert ausgedrückt, der mit verschiedenen Techniken wie Shapley Additive Explanations (SHAP) und integrierten Gradienten berechnet werden kann. Weitere Informationen finden Sie unter [Interpretierbarkeit von Modellen für maschinelles Lernen](#) mit: .AWS

Featuretransformation

Daten für den ML-Prozess optimieren, einschließlich der Anreicherung von Daten mit zusätzlichen Quellen, der Skalierung von Werten oder der Extraktion mehrerer Informationssätze aus einem einzigen Datenfeld. Das ermöglicht dem ML-Modell, von den Daten profitieren. Wenn Sie beispielsweise das Datum „27.05.2021 00:15:37“ in „2021“, „Mai“, „Donnerstag“ und „15“ aufschlüsseln, können Sie dem Lernalgorithmus helfen, nuancierte Muster zu erlernen, die mit verschiedenen Datenkomponenten verknüpft sind.

Eingabeaufforderung mit wenigen Klicks

Geben Sie [LLM](#) ein paar Beispiele, die die Aufgabe und das gewünschte Ergebnis veranschaulichen, bevor Sie ihn bitten, eine ähnliche Aufgabe auszuführen. Bei dieser Technik handelt es sich um eine Anwendung des kontextbezogenen Lernens, bei der Modelle anhand von Beispielen (Aufnahmen) lernen, die in Eingabeaufforderungen eingebettet sind. Bei Aufgaben, die spezifische Formatierungs-, Argumentations- oder Fachkenntnisse erfordern, kann die Eingabeaufforderung mit wenigen Handgriffen effektiv sein. [Siehe auch Zero-Shot Prompting](#).

FGAC

Siehe [detaillierte Zugriffskontrolle](#).

feinkörnige Zugriffskontrolle () FGAC

Die Verwendung mehrerer Bedingungen, um eine Zugriffsanfrage zuzulassen oder abzulehnen.

Flash-Cut-Migration

Eine Datenbankmigrationsmethode, bei der eine kontinuierliche Datenreplikation durch [Erfassung von Änderungsdaten](#) verwendet wird, um Daten in kürzester Zeit zu migrieren, anstatt einen schrittweisen Ansatz zu verwenden. Ziel ist es, Ausfallzeiten auf ein Minimum zu beschränken.

FM

Siehe [Fundamentmodell](#).

Fundamentmodell (FM)

Ein großes neuronales Deep-Learning-Netzwerk, das mit riesigen Datensätzen generalisierter und unbeschrifteter Daten trainiert wurde. FM sind in der Lage, eine Vielzahl allgemeiner Aufgaben zu erfüllen, z. B. Sprache zu verstehen, Text und Bilder zu generieren und Konversationen in natürlicher Sprache zu führen. Weitere Informationen finden Sie unter [Was sind Foundation-Modelle](#).

G

generative KI

Eine Untergruppe von [KI-Modellen](#), die mit großen Datenmengen trainiert wurden und mit einer einfachen Textaufforderung neue Inhalte und Artefakte wie Bilder, Videos, Text und Audio erstellen können. Weitere Informationen finden Sie unter [Was ist Generative KI](#).

Geoblocking

Siehe [geografische Einschränkungen](#).

Geografische Einschränkungen (Geoblocking)

Bei Amazon eine Option CloudFront, um zu verhindern, dass Benutzer in bestimmten Ländern auf Inhaltsverteilungen zugreifen. Sie können eine Zulassungsliste oder eine Sperrliste verwenden,

um zugelassene und gesperrte Länder anzugeben. Weitere Informationen finden Sie in [der Dokumentation unter Beschränkung der geografischen Verteilung Ihrer Inhalte](#). CloudFront

Gitflow-Workflow

Ein Ansatz, bei dem niedrigere und höhere Umgebungen unterschiedliche Zweige in einem Quellcode-Repository verwenden. Der Gitflow-Workflow gilt als veraltet, und der [Trunk-basierte Workflow](#) ist der moderne, bevorzugte Ansatz.

goldenes Bild

Ein Snapshot eines Systems oder einer Software, der als Vorlage für die Bereitstellung neuer Instanzen dieses Systems oder dieser Software verwendet wird. In der Fertigung kann ein Golden Image beispielsweise zur Bereitstellung von Software auf mehreren Geräten verwendet werden und trägt so zur Verbesserung der Geschwindigkeit, Skalierbarkeit und Produktivität bei der Geräteherstellung bei.

Greenfield-Strategie

Das Fehlen vorhandener Infrastruktur in einer neuen Umgebung. Bei der Einführung einer Neuausrichtung einer Systemarchitektur können Sie alle neuen Technologien ohne Einschränkung der Kompatibilität mit der vorhandenen Infrastruktur auswählen, auch bekannt als [Brownfield](#). Wenn Sie die bestehende Infrastruktur erweitern, könnten Sie Brownfield- und Greenfield-Strategien mischen.

Integritätsschutz

Eine allgemeine Regel, die dazu beiträgt, Ressourcen, Richtlinien und die Einhaltung von Vorschriften in allen Unternehmenseinheiten zu regeln (OUs). Präventiver Integritätsschutz setzt Richtlinien durch, um die Einhaltung von Standards zu gewährleisten. Sie werden mithilfe von Dienststeuerungsrichtlinien und IAM Berechtigungsgrenzen implementiert. Detektivischer Integritätsschutz erkennt Richtlinienverstöße und Compliance-Probleme und generiert Warnmeldungen zur Abhilfe. Sie werden mithilfe von AWS Config, AWS Security Hub, Amazon GuardDuty AWS Trusted Advisor, Amazon Inspector und benutzerdefinierten AWS Lambda Prüfungen implementiert.

H

HEKTAR

Siehe [Hochverfügbarkeit](#).

Heterogene Datenbankmigration

Migrieren Sie Ihre Quelldatenbank in eine Zieldatenbank, die eine andere Datenbank-Engine verwendet (z. B. Oracle zu Amazon Aurora). Eine heterogene Migration ist in der Regel Teil einer Neuarchitektur, und die Konvertierung des Schemas kann eine komplexe Aufgabe sein. [AWS bietet AWS SCT](#), welches bei Schemakonvertierungen hilft.

hohe Verfügbarkeit (HA)

Die Fähigkeit eines Workloads, im Falle von Herausforderungen oder Katastrophen kontinuierlich und ohne Eingreifen zu arbeiten. HA-Systeme sind so konzipiert, dass sie automatisch ein Failover durchführen, eine gleichbleibend hohe Leistung bieten und unterschiedliche Lasten und Ausfälle mit minimalen Leistungseinbußen bewältigen.

historische Modernisierung

Ein Ansatz zur Modernisierung und Aufrüstung von Betriebstechnologiesystemen (OT), um den Bedürfnissen der Fertigungsindustrie besser gerecht zu werden. Ein Historian ist eine Art von Datenbank, die verwendet wird, um Daten aus verschiedenen Quellen in einer Fabrik zu sammeln und zu speichern.

Holdout-Daten

Ein Teil historischer, beschrifteter Daten, der aus einem Datensatz zurückgehalten wird, der zum Trainieren eines Modells für [maschinelles](#) Lernen verwendet wird. Sie können Holdout-Daten verwenden, um die Modellleistung zu bewerten, indem Sie die Modellvorhersagen mit den Holdout-Daten vergleichen.

Homogene Datenbankmigration

Migrieren Sie Ihre Quelldatenbank in eine Zieldatenbank, die dieselbe Datenbank-Engine verwendet (z. B. Microsoft SQL Server zu Amazon RDS for SQL Server). Eine homogene Migration ist in der Regel Teil eines Hostwechsels oder eines Plattformwechsels. Sie können native Datenbankserviceprogramme verwenden, um das Schema zu migrieren.

heiße Daten

Daten, auf die häufig zugegriffen wird, z. B. Echtzeitdaten oder aktuelle Transaktionsdaten. Für diese Daten ist in der Regel eine leistungsstarke Speicherebene oder -klasse erforderlich, um schnelle Abfrageantworten zu ermöglichen.

Hotfix

Eine dringende Lösung für ein kritisches Problem in einer Produktionsumgebung. Aufgrund seiner Dringlichkeit wird ein Hotfix normalerweise außerhalb des typischen DevOps Release-Workflows erstellt.

Hypercare-Phase

Unmittelbar nach dem Cutover, der Zeitraum, in dem ein Migrationsteam die migrierten Anwendungen in der Cloud verwaltet und überwacht, um etwaige Probleme zu beheben. In der Regel dauert dieser Zeitraum 1–4 Tage. Am Ende der Hypercare-Phase überträgt das Migrationsteam in der Regel die Verantwortung für die Anwendungen an das Cloud-Betriebsteam.

I

IaC

Sehen Sie sich [Infrastruktur als Code](#) an.

Identitätsbasierte Richtlinie

Eine Richtlinie, die einem oder mehreren IAM Principals zugeordnet ist und deren Berechtigungen innerhalb der AWS Cloud Umgebung definiert.

Leerlaufanwendung

Eine Anwendung mit einer durchschnittlichen CPU Speicherauslastung zwischen 5 und 20 Prozent über einen Zeitraum von 90 Tagen. In einem Migrationsprojekt ist es üblich, diese Anwendungen außer Betrieb zu nehmen oder sie On-Premises beizubehalten.

IloT

Siehe [industrielles Internet der Dinge](#).

unveränderliche Infrastruktur

Ein Modell, das eine neue Infrastruktur für Produktionsworkloads bereitstellt, anstatt die bestehende Infrastruktur zu aktualisieren, zu patchen oder zu modifizieren. [Unveränderliche Infrastrukturen sind von Natur aus konsistenter, zuverlässiger und vorhersehbarer als veränderliche Infrastrukturen](#). Weitere Informationen finden Sie in der Best Practice [Deploy using immutable infrastructure](#) im AWS Well-Architected Framework.

eingehend (Eingang) VPC

In einer Architektur AWS mit mehreren Konten, VPC die Netzwerkverbindungen von außerhalb einer Anwendung akzeptiert, überprüft und weiterleitet. In der [AWS Sicherheitsreferenzarchitektur](#) wird empfohlen, Ihr Netzwerkkonto mit eingehenden und ausgehenden Daten sowie Inspektionen einzurichten, VPCs um die bidirektionale Schnittstelle zwischen Ihrer Anwendung und dem Internet im weiteren Sinne zu schützen.

Inkrementelle Migration

Eine Cutover-Strategie, bei der Sie Ihre Anwendung in kleinen Teilen migrieren, anstatt eine einziges vollständiges Cutover durchzuführen. Beispielsweise könnten Sie zunächst nur einige Microservices oder Benutzer auf das neue System umstellen. Nachdem Sie sich vergewissert haben, dass alles ordnungsgemäß funktioniert, können Sie weitere Microservices oder Benutzer schrittweise verschieben, bis Sie Ihr Legacy-System außer Betrieb nehmen können. Diese Strategie reduziert die mit großen Migrationen verbundenen Risiken.

Industrie 4.0

Ein Begriff, der 2016 von [Klaus Schwab](#) eingeführt wurde und sich auf die Modernisierung von Fertigungsprozessen durch Fortschritte in den Bereichen Konnektivität, Echtzeitdaten, Automatisierung, Analytik und KI/ML bezieht.

Infrastruktur

Alle Ressourcen und Komponenten, die in der Umgebung einer Anwendung enthalten sind.

Infrastructure as Code (IaC)

Der Prozess der Bereitstellung und Verwaltung der Infrastruktur einer Anwendung mithilfe einer Reihe von Konfigurationsdateien. IaC soll Ihnen helfen, das Infrastrukturmanagement zu zentralisieren, Ressourcen zu standardisieren und schnell zu skalieren, sodass neue Umgebungen wiederholbar, zuverlässig und konsistent sind.

industrielles Internet der Dinge (IIoT)

Einsatz von mit dem Internet verbundenen Sensoren und Geräten in Industriesektoren wie Fertigung, Energie, Automobilindustrie, Gesundheitswesen, Biowissenschaften und Landwirtschaft. Weitere Informationen finden Sie unter [Aufbau einer digitalen Transformationsstrategie für das industrielle Internet der Dinge \(IIoT\)](#).

Inspektion VPC

In einer Architektur AWS mit mehreren Konten, eine zentrale Architektur, VPC die Inspektionen des Netzwerkverkehrs zwischen VPCs (in demselben oder unterschiedlichen AWS-Regionen), dem Internet und lokalen Netzwerken verwaltet. In der [AWS Security Reference Architecture](#) wird empfohlen, Ihr Netzwerkkonto mit eingehendem und ausgehendem Datenverkehr sowie Inspektionen einzurichten, VPCs um die bidirektionale Schnittstelle zwischen Ihrer Anwendung und dem Internet im weiteren Sinne zu schützen.

Internet of Things (IoT)

Das Netzwerk verbundener physischer Objekte mit eingebetteten Sensoren oder Prozessoren, das über das Internet oder über ein lokales Kommunikationsnetzwerk mit anderen Geräten und Systemen kommuniziert. Weitere Informationen finden Sie unter [Was ist IoT?](#)

Interpretierbarkeit

Ein Merkmal eines Modells für Machine Learning, das beschreibt, inwieweit ein Mensch verstehen kann, wie die Vorhersagen des Modells von seinen Eingaben abhängen. Weitere Informationen finden Sie unter Interpretierbarkeit von [Modellen für maschinelles Lernen](#) mit AWS

IoT

Siehe [Internet der Dinge](#).

IT-Informationsbibliothek (ITIL)

Eine Reihe von bewährten Methoden für die Bereitstellung von IT-Services und die Abstimmung dieser Services auf die Geschäftsanforderungen. ITIL bietet die Grundlage für ITSM.

IT-Servicemanagement (ITSM)

Aktivitäten im Zusammenhang mit der Gestaltung, Implementierung, Verwaltung und Unterstützung von IT-Services für eine Organisation. Informationen zur Integration von Cloud-Vorgängen mit ITSM Tools finden Sie im [Operations Integration Guide](#).

ITIL

Weitere Informationen finden Sie in der [IT-Informationsbibliothek](#).

ITSM

Siehe [IT-Servicemanagement](#).

L

Labelbasierte Zugriffskontrolle () LBAC

Eine Implementierung der obligatorischen Zugriffskontrolle (MAC), bei der den Benutzern und den Daten selbst jeweils explizit ein Sicherheitslabelwert zugewiesen wird. Die Schnittmenge zwischen der Benutzersicherheitsbeschriftung und der Datensicherheitsbeschriftung bestimmt, welche Zeilen und Spalten für den Benutzer sichtbar sind.

Landing Zone

Eine landing zone ist eine gut strukturierte AWS Umgebung mit mehreren Konten, die skalierbar und sicher ist. Dies ist ein Ausgangspunkt, von dem aus Ihre Organisationen Workloads und Anwendungen schnell und mit Vertrauen in ihre Sicherheits- und Infrastrukturmgebung starten und bereitstellen können. Weitere Informationen zu Landing Zones finden Sie unter [Einrichtung einer sicheren und skalierbaren AWS -Umgebung mit mehreren Konten..](#)

großes Sprachmodell () LLM

Ein [KI-Modell](#) für Deep Learning, das anhand einer riesigen Datenmenge vorab trainiert wurde. An LLM kann mehrere Aufgaben ausführen, z. B. Fragen beantworten, Dokumente zusammenfassen, Text in andere Sprachen übersetzen und Sätze vervollständigen. Weitere Informationen finden Sie unter [Was](#) sind. LLMs

Große Migration

Eine Migration von 300 oder mehr Servern.

LBAC

Siehe [Labelbasierte Zugriffskontrolle](#).

Geringste Berechtigung

Die bewährte Sicherheitsmethode, bei der nur die für die Durchführung einer Aufgabe erforderlichen Mindestberechtigungen erteilt werden. Weitere Informationen finden Sie in der Dokumentation unter [Anwenden von Berechtigungen mit den geringsten Rechten](#). IAM

Lift and Shift

[Siehe 7 Rs.](#)

Little-Endian-System

Ein System, welches das niedrigwertigste Byte zuerst speichert. Siehe auch [Endianness](#).

LLM

Siehe [großes Sprachmodell](#).

Niedrigere Umgebungen

Siehe [Umgebung](#).

M

Machine Learning (ML)

Eine Art künstlicher Intelligenz, die Algorithmen und Techniken zur Mustererkennung und zum Lernen verwendet. ML analysiert aufgezeichnete Daten, wie z. B. Daten aus dem Internet der Dinge (IoT), und lernt daraus, um ein statistisches Modell auf der Grundlage von Mustern zu erstellen. Weitere Informationen finden Sie unter [Machine Learning](#).

Hauptzweig

Siehe [Filiale](#).

Malware

Software, die entwickelt wurde, um die Computersicherheit oder den Datenschutz zu gefährden. Malware kann Computersysteme stören, vertrauliche Informationen durchsickern lassen oder sich unbefugten Zugriff verschaffen. Beispiele für Malware sind Viren, Würmer, Ransomware, Trojaner, Spyware und Keylogger.

verwaltete Dienste

AWS-Services für die die Infrastrukturebene, das Betriebssystem und die Plattformen AWS betrieben werden, und Sie greifen auf die Endgeräte zu, um Daten zu speichern und abzurufen. Amazon Simple Storage Service (Amazon S3) und Amazon DynamoDB sind Beispiele für Managed Services. Diese werden auch als abstrakte Dienste bezeichnet.

Fertigungsleitsystem () MES

Ein Softwaresystem zur Nachverfolgung, Überwachung, Dokumentation und Steuerung von Produktionsprozessen, bei denen Rohstoffe in der Fertigung zu fertigen Produkten umgewandelt werden.

MAP

Siehe [Migration Acceleration Program](#).

Mechanismus

Ein vollständiger Prozess, bei dem Sie ein Tool erstellen, die Akzeptanz des Tools vorantreiben und anschließend die Ergebnisse überprüfen, um Anpassungen vorzunehmen. Ein Mechanismus ist ein Zyklus, der sich im Laufe seiner Tätigkeit selbst verstärkt und verbessert. Weitere Informationen finden Sie unter [Aufbau von Mechanismen](#) im AWS Well-Architected Framework.

Mitgliedskonto

Alle AWS-Konten außer dem Verwaltungskonto, die Teil einer Organisation sind. AWS Organizations Ein Konto kann jeweils nur einer Organisation angehören.

MES

Siehe [Manufacturing Execution System](#).

Message Queuing-Telemetrietransport (MQTT)

[Ein leichtes machine-to-machine \(M2M\) -Kommunikationsprotokoll, das auf dem Publish/Subscribe-Muster für IoT-Geräte mit beschränkten Ressourcen basiert.](#)

Microservice

Ein kleiner, unabhängiger Dienst, der über genau definierte Kanäle kommuniziert APIs und in der Regel kleinen, eigenständigen Teams gehört. Ein Versicherungssystem kann beispielsweise Microservices beinhalten, die Geschäftsfunktionen wie Vertrieb oder Marketing oder Subdomains wie Einkauf, Schadenersatz oder Analytik zugeordnet sind. Zu den Vorteilen von Microservices gehören Agilität, flexible Skalierung, einfache Bereitstellung, wiederverwendbarer Code und Ausfallsicherheit. Weitere Informationen finden Sie unter [Integration von Microservices mithilfe serverloser Dienste](#). AWS

Microservices-Architekturen

Ein Ansatz zur Erstellung einer Anwendung mit unabhängigen Komponenten, die jeden Anwendungsprozess als Microservice ausführen. Diese Microservices kommunizieren mithilfe von Lightweight über eine klar definierte Schnittstelle. APIs Jeder Microservice in dieser Architektur kann aktualisiert, bereitgestellt und skaliert werden, um den Bedarf an bestimmten Funktionen einer Anwendung zu decken. Weitere Informationen finden Sie unter [Implementierung von Microservices](#) auf AWS

Migration Acceleration Program (MAP)

Ein AWS Programm, das Beratung, Unterstützung, Schulungen und Services bietet, um Unternehmen dabei zu unterstützen, eine solide betriebliche Grundlage für die Umstellung auf die

Cloud zu schaffen und die anfänglichen Kosten von Migrationen auszugleichen. MAP umfasst eine Migrationsmethode für die methodische Durchführung von Legacy-Migrationen sowie eine Reihe von Tools zur Automatisierung und Beschleunigung gängiger Migrationsszenarien.

Migration in großem Maßstab

Der Prozess, bei dem der Großteil des Anwendungsportfolios in Wellen in die Cloud verlagert wird, wobei in jeder Welle mehr Anwendungen schneller migriert werden. In dieser Phase werden die bewährten Verfahren und Erkenntnisse aus den früheren Phasen zur Implementierung einer Migrationsfabrik von Teams, Tools und Prozessen zur Optimierung der Migration von Workloads durch Automatisierung und agile Bereitstellung verwendet. Dies ist die dritte Phase der [AWS - Migrationsstrategie](#).

Migrationsfabrik

Funktionsübergreifende Teams, die die Migration von Workloads durch automatisierte, agile Ansätze optimieren. Zu den Teams von Migration Factory gehören in der Regel Betriebsanalysten und Eigentümer, Migrationsingenieure, Entwickler und DevOps Experten, die in Sprints arbeiten. Zwischen 20 und 50 Prozent eines Unternehmensanwendungsportfolios bestehen aus sich wiederholenden Mustern, die durch einen Fabrik-Ansatz optimiert werden können. Weitere Informationen finden Sie in [Diskussion über Migrationsfabriken](#) und den [Leitfaden zur Cloud-Migration-Fabrik](#) in diesem Inhaltssatz.

Migrationsmetadaten

Die Informationen über die Anwendung und den Server, die für den Abschluss der Migration benötigt werden. Für jedes Migrationsmuster ist ein anderer Satz von Migrationsmetadaten erforderlich. Beispiele für Migrationsmetadaten sind das Zielsubnetz, die Sicherheitsgruppe und AWS das Konto.

Migrationsmuster

Eine wiederholbare Migrationsaufgabe, in der die Migrationsstrategie, das Migrationsziel und die verwendete Migrationsanwendung oder der verwendete Migrationsservice detailliert beschrieben werden. Beispiel: Rehost-Migration zu Amazon EC2 mit AWS Application Migration Service.

Bewertung des Migrationsportfolios () MPA

Ein Online-Tool, das Informationen zur Validierung des Geschäftsszenarios für die Migration auf das bereitstellt. AWS Cloud MPA bietet eine detaillierte Portfoliobewertung (richtige Servergröße, Preisgestaltung, TCO Vergleiche, Analyse der Migrationskosten) sowie Migrationsplanung (Analyse und Datenerfassung von Anwendungen, Gruppierung von Anwendungen, Priorisierung

der Migration und Wellenplanung). Das [MPATool](#) (Anmeldung erforderlich) steht allen AWS Beratern und APN Partnerberatern kostenlos zur Verfügung.

Bewertung der Eignung für die Migration (MRA)

Der Prozess der Gewinnung von Erkenntnissen über den Cloud-Bereitschaftsstatus eines Unternehmens, der Identifizierung von Stärken und Schwächen und der Erstellung eines Aktionsplans zur Schließung festgestellter Lücken unter Verwendung von AWS CAF. Weitere Informationen finden Sie im [Benutzerhandbuch für Migration Readiness](#). MRA ist die erste Phase der [AWS Migrationsstrategie](#).

Migrationsstrategie

Der Ansatz, der verwendet wird, um einen Workload auf den zu migrieren AWS Cloud. Weitere Informationen finden Sie im Eintrag [7 Rs](#) in diesem Glossar und unter [Mobilisieren Sie Ihr Unternehmen, um umfangreiche Migrationen zu beschleunigen](#).

ML

[Siehe maschinelles Lernen.](#)

Modernisierung

Umwandlung einer veralteten (veralteten oder monolithischen) Anwendung und ihrer Infrastruktur in ein agiles, elastisches und hochverfügbares System in der Cloud, um Kosten zu senken, die Effizienz zu steigern und Innovationen zu nutzen. Weitere Informationen finden Sie unter [Strategie zur Modernisierung von Anwendungen in der AWS Cloud](#).

Bewertung der Modernisierungsfähigkeit

Eine Bewertung, anhand derer festgestellt werden kann, ob die Anwendungen einer Organisation für die Modernisierung bereit sind, Vorteile, Risiken und Abhängigkeiten identifiziert und ermittelt wird, wie gut die Organisation den zukünftigen Status dieser Anwendungen unterstützen kann. Das Ergebnis der Bewertung ist eine Vorlage der Zielarchitektur, eine Roadmap, in der die Entwicklungsphasen und Meilensteine des Modernisierungsprozesses detailliert beschrieben werden, sowie ein Aktionsplan zur Behebung festgestellter Lücken. Weitere Informationen finden Sie unter [Evaluierung der Modernisierungsbereitschaft von Anwendungen in der AWS Cloud](#).

Monolithische Anwendungen (Monolithen)

Anwendungen, die als ein einziger Service mit eng gekoppelten Prozessen ausgeführt werden. Monolithische Anwendungen haben verschiedene Nachteile. Wenn ein Anwendungs-Feature stark nachgefragt wird, muss die gesamte Architektur skaliert werden. Das Hinzufügen oder

Verbessern der Feature einer monolithischen Anwendung wird ebenfalls komplexer, wenn die Codebasis wächst. Um diese Probleme zu beheben, können Sie eine Microservices-Architektur verwenden. Weitere Informationen finden Sie unter [Zerlegen von Monolithen in Microservices](#).

MPA

Siehe [Bewertung des Migrationsportfolios](#).

MQTT

Siehe [Message Queuing-Telemetrietransport](#).

Mehrklassen-Klassifizierung

Ein Prozess, der dabei hilft, Vorhersagen für mehrere Klassen zu generieren (wobei eines von mehr als zwei Ergebnissen vorhergesagt wird). Ein ML-Modell könnte beispielsweise fragen: „Ist dieses Produkt ein Buch, ein Auto oder ein Telefon?“ oder „Welche Kategorie von Produkten ist für diesen Kunden am interessantesten?“

veränderbare Infrastruktur

Ein Modell, das die bestehende Infrastruktur für Produktionsworkloads aktualisiert und modifiziert. Für eine verbesserte Konsistenz, Zuverlässigkeit und Vorhersagbarkeit empfiehlt das AWS Well-Architected Framework die Verwendung einer [unveränderlichen Infrastruktur](#) als bewährte Methode.

O

OAC

[Siehe Origin Access Control](#).

OAI

Siehe [Zugriffsidentität von Origin](#).

OCM

Siehe [organisatorisches Change-Management](#).

Offline-Migration

Eine Migrationsmethode, bei der der Quell-Workload während des Migrationsprozesses heruntergefahren wird. Diese Methode ist mit längeren Ausfallzeiten verbunden und wird in der Regel für kleine, unkritische Workloads verwendet.

OI

Siehe [Betriebsintegration](#).

OLA

Siehe Vereinbarung auf [betrieblicher Ebene](#).

Online-Migration

Eine Migrationsmethode, bei der der Quell-Workload auf das Zielsystem kopiert wird, ohne offline genommen zu werden. Anwendungen, die mit dem Workload verbunden sind, können während der Migration weiterhin funktionieren. Diese Methode beinhaltet keine bis minimale Ausfallzeit und wird in der Regel für kritische Produktionsworkloads verwendet.

OPC-UA

Weitere Informationen finden Sie unter [Open Process Communications — Unified Architecture](#).

Offene Prozesskommunikation — Einheitliche Architektur (OPC-UA)

Ein machine-to-machine (M2M) -Kommunikationsprotokoll für die industrielle Automatisierung. OPC-UA bietet einen Interoperabilitätsstandard mit Datenverschlüsselungs-, Authentifizierungs- und Autorisierungsschemata.

Vereinbarung auf betrieblicher Ebene () OLA

Eine Vereinbarung, in der klargestellt wird, welche funktionalen IT-Gruppen sich gegenseitig versprechen, um eine Vereinbarung auf Serviceniveau zu unterstützen (). SLA

Überprüfung der Betriebsbereitschaft () ORR

Eine Checkliste mit Fragen und zugehörigen bewährten Methoden, die Ihnen helfen, Vorfälle und mögliche Ausfälle zu verstehen, zu bewerten, zu verhindern oder deren Umfang zu reduzieren. Weitere Informationen finden Sie unter [Operational Readiness Reviews \(ORR\)](#) im AWS Well-Architected Framework.

Betriebstechnologie (OT)

Hardware- und Softwaresysteme, die mit der physischen Umgebung zusammenarbeiten, um industrielle Abläufe, Ausrüstung und Infrastruktur zu steuern. In der Fertigung ist die Integration von OT- und Informationstechnologie (IT) -Systemen ein zentraler Schwerpunkt der [Industrie 4.0-Transformationen](#).

Betriebsintegration (OI)

Der Prozess der Modernisierung von Abläufen in der Cloud, der Bereitschaftsplanung, Automatisierung und Integration umfasst. Weitere Informationen finden Sie im [Leitfaden zur Betriebsintegration](#).

Organisationspfad

Ein Pfad, der von erstellt wird und in AWS CloudTrail dem alle Ereignisse für alle AWS-Konten in einer Organisation protokolliert werden. AWS Organizations Diese Spur wird in jedem AWS-Konto, der Teil der Organisation ist, erstellt und verfolgt die Aktivität in jedem Konto. Weitere Informationen finden Sie in der CloudTrail Dokumentation unter [Einen Trail für eine Organisation](#) erstellen.

Organisatorisches Änderungsmanagement (OCM)

Ein Framework für das Management wichtiger, disruptiver Geschäftstransformationen aus Sicht der Mitarbeiter, der Kultur und der Führung. OCM unterstützt Unternehmen bei der Vorbereitung und Umstellung auf neue Systeme und Strategien, indem die Einführung von Veränderungen beschleunigt, Übergangsprobleme angegangen und kulturelle und organisatorische Veränderungen vorangetrieben werden. In der AWS Migrationsstrategie wird dieses Framework als Mitarbeiterbeschleunigung bezeichnet, da bei Projekten zur Cloud-Einführung die Geschwindigkeit des Wandels erforderlich ist. Weitere Informationen finden Sie im [OCM Leitfaden](#).

ursprüngliche Zugriffskontrolle (OAC)

In CloudFront, eine erweiterte Option zur Zugriffsbegrenzung, um Ihre Amazon Simple Storage Service (Amazon S3) -Inhalte zu sichern. OAC unterstützt alle S3-Buckets insgesamt AWS-Regionen, serverseitige Verschlüsselung mit AWS KMS (SSE-KMS) sowie dynamische PUT und DELETE Anfragen an den S3-Bucket.

ursprüngliche Zugriffsidentität () OAI

In CloudFront, eine Option zur Zugriffsbegrenzung, um Ihre Amazon S3 S3-Inhalte zu sichern. Wenn Sie es verwenden OAI, CloudFront erstellt es einen Principal, mit dem sich Amazon S3 authentifizieren kann. Authentifizierte Principals können nur über eine bestimmte Distribution auf Inhalte in einem S3-Bucket zugreifen. CloudFront Siehe auch [OAC](#), welche eine detailliertere und erweiterte Zugriffskontrolle bietet.

ORR

Siehe [Überprüfung der Betriebsbereitschaft](#).

NICHT

Siehe [Betriebstechnologie](#).

ausgehend (Ausgang) VPC

In einer Architektur AWS mit mehreren Konten eine VPC die Netzwerkverbindungen verarbeitet, die von einer Anwendung aus initiiert werden. In der [AWS Security Reference Architecture](#) wird empfohlen, Ihr Netzwerkkonto mit eingehenden und ausgehenden Daten und Inspektionen einzurichten, VPCs um die bidirektionale Schnittstelle zwischen Ihrer Anwendung und dem Internet im weiteren Sinne zu schützen.

P

Berechtigungsgrenze

Eine IAM Verwaltungsrichtlinie, die den IAM Prinzipalen zugewiesen wird, um die maximalen Berechtigungen festzulegen, die der Benutzer oder die Rolle haben kann. Weitere Informationen finden Sie in der IAM Dokumentation unter [Grenzen von Berechtigungen](#).

persönlich identifizierbare Informationen (PII)

Informationen, die, wenn sie direkt betrachtet oder mit anderen verwandten Daten kombiniert werden, verwendet werden können, um vernünftige Rückschlüsse auf die Identität einer Person zu ziehen. Beispiele hierfür PII sind Namen, Adressen und Kontaktinformationen.

PII

Siehe [persönlich identifizierbare Informationen](#).

Playbook

Eine Reihe vordefinierter Schritte, die die mit Migrationen verbundenen Aufgaben erfassen, z. B. die Bereitstellung zentraler Betriebsfunktionen in der Cloud. Ein Playbook kann die Form von Skripten, automatisierten Runbooks oder einer Zusammenfassung der Prozesse oder Schritte annehmen, die für den Betrieb Ihrer modernisierten Umgebung erforderlich sind.

PLC

Siehe [programmierbare Logiksteuerung](#).

PLM

Siehe [Produktlebenszyklusmanagement](#).

policy

Ein Objekt, das Berechtigungen definieren (siehe [identitätsbasierte Richtlinie](#)), Zugriffsbedingungen spezifizieren (siehe [ressourcenbasierte Richtlinie](#)) oder die maximalen Berechtigungen für alle Konten in einer Organisation definieren kann AWS Organizations (siehe [Dienststeuerungsrichtlinie](#)).

Polyglotte Beharrlichkeit

Unabhängige Auswahl der Datenspeichertechnologie eines Microservices auf der Grundlage von Datenzugriffsmustern und anderen Anforderungen. Wenn Ihre Microservices über dieselbe Datenspeichertechnologie verfügen, kann dies zu Implementierungsproblemen oder zu Leistungseinbußen führen. Microservices lassen sich leichter implementieren und erzielen eine bessere Leistung und Skalierbarkeit, wenn sie den Datenspeicher verwenden, der ihren Anforderungen am besten entspricht. Weitere Informationen finden Sie unter [Datenpersistenz in Microservices aktivieren](#).

Portfoliobewertung

Ein Prozess, bei dem das Anwendungsportfolio ermittelt, analysiert und priorisiert wird, um die Migration zu planen. Weitere Informationen finden Sie in [Bewerten der Migrationsbereitschaft](#).

predicate

Eine Abfragebedingung, die `true` oder zurückgibt `false`, was üblicherweise in einer Klausel vorkommt. WHERE

Prädikat Pushdown

Eine Technik zur Optimierung von Datenbankabfragen, bei der die Daten in der Abfrage vor der Übertragung gefiltert werden. Dadurch wird die Datenmenge reduziert, die aus der relationalen Datenbank abgerufen und verarbeitet werden muss, und die Abfrageleistung wird verbessert.

Präventive Kontrolle

Eine Sicherheitskontrolle, die verhindern soll, dass ein Ereignis eintritt. Diese Kontrollen stellen eine erste Verteidigungslinie dar, um unbefugten Zugriff oder unerwünschte Änderungen an Ihrem Netzwerk zu verhindern. Weitere Informationen finden Sie unter [Präventive Kontrolle](#) in Implementierung von Sicherheitskontrollen in AWS.

Prinzipal

Eine Entität AWS, die Aktionen ausführen und auf Ressourcen zugreifen kann. Diese Entität ist in der Regel ein Root-Benutzer für eine AWS-Konto, eine IAM Rolle oder einen Benutzer.

Weitere Informationen finden Sie in der IAM Dokumentation unter Principal in [Roles \(Begriffe und Konzepte\)](#).

Datenschutz von Haus aus

Ein systemtechnischer Ansatz, der den Datenschutz während des gesamten Entwicklungsprozesses berücksichtigt.

Privat gehostete Zonen

Ein Container, der Informationen darüber enthält, wie Amazon Route 53 auf DNS Anfragen für eine Domain und deren Subdomains innerhalb einer oder mehrerer VPCs Domains reagieren soll. Weitere Informationen finden Sie unter [Arbeiten mit privat gehosteten Zonen](#) in der Route-53-Dokumentation.

proaktive Steuerung

Eine [Sicherheitskontrolle](#), die den Einsatz nicht richtlinienkonformer Ressourcen verhindern soll. Diese Steuerelemente scannen Ressourcen, bevor sie bereitgestellt werden. Wenn die Ressource nicht mit der Steuerung konform ist, wird sie nicht bereitgestellt. Weitere Informationen finden Sie im [Referenzhandbuch zu Kontrollen](#) in der AWS Control Tower Dokumentation und unter [Proaktive Kontrollen](#) unter Implementierung von Sicherheitskontrollen am AWS.

Produktlebenszyklusmanagement (PLM)

Das Management von Daten und Prozessen für ein Produkt während seines gesamten Lebenszyklus, von der Konstruktion, Entwicklung und Markteinführung über Wachstum und Reife bis hin zu Verkauf und Verkauf.

Produktionsumgebung

Siehe [Umgebung](#).

programmierbare Logiksteuerung (PLC)

In der Fertigung ein äußerst zuverlässiger, anpassungsfähiger Computer, der Maschinen überwacht und Fertigungsprozesse automatisiert.

schnelle Verkettung

Verwenden Sie die Ausgabe einer [LLM](#)Aufforderung als Eingabe für die nächste Aufforderung, um bessere Antworten zu erzielen. Diese Technik wird verwendet, um eine komplexe Aufgabe in Unteraufgaben zu unterteilen oder um eine vorläufige Antwort iterativ zu verfeinern oder zu

erweitern. Sie trägt dazu bei, die Genauigkeit und Relevanz der Antworten eines Modells zu verbessern und ermöglicht detailliertere, personalisierte Ergebnisse.

Pseudonymisierung

Der Prozess, bei dem persönliche Identifikatoren in einem Datensatz durch Platzhalterwerte ersetzt werden. Pseudonymisierung kann zum Schutz der Privatsphäre beitragen.

Pseudonymisierte Daten gelten weiterhin als personenbezogene Daten.

publish/subscribe (pub/sub)

Ein Muster, das asynchrone Kommunikation zwischen Microservices ermöglicht, um die Skalierbarkeit und Reaktionsfähigkeit zu verbessern. In einem Microservice-basierten System kann ein Microservice beispielsweise Ereignismeldungen in einem Kanal veröffentlichen [MES](#), den andere Microservices abonnieren können. Das System kann neue Microservices hinzufügen, ohne den Veröffentlichungsservice zu ändern.

Q

Abfrageplan

Eine Reihe von Schritten, wie Anweisungen, die für den Zugriff auf die Daten in einem SQL relationalen Datenbanksystem verwendet werden.

Abfrageplanregression

Wenn ein Datenbankserviceoptimierer einen weniger optimalen Plan wählt als vor einer bestimmten Änderung der Datenbankumgebung. Dies kann durch Änderungen an Statistiken, Beschränkungen, Umgebungseinstellungen, Abfrageparameter-Bindungen und Aktualisierungen der Datenbank-Engine verursacht werden.

R

RACIMatrix

Siehe [verantwortlich, rechenschaftspflichtig, konsultiert, informiert \(RACI\)](#).

RAG

Siehe [Abruf, erweiterte Generierung](#).

Ransomware

Eine bösartige Software, die entwickelt wurde, um den Zugriff auf ein Computersystem oder Daten zu blockieren, bis eine Zahlung erfolgt ist.

RASCIMatrix

Siehe [verantwortlich, rechenschaftspflichtig, konsultiert, informiert \(RACI\)](#).

RCAC

Siehe [Zugriffskontrolle für Zeilen und Spalten](#).

Read Replica

Eine Kopie einer Datenbank, die nur für Lesezwecke verwendet wird. Sie können Abfragen an das Lesereplikat weiterleiten, um die Belastung auf Ihrer Primärdatenbank zu reduzieren.

neu strukturieren

Siehe [7 Rs](#).

Ziel des Wiederherstellungspunkts (RPO)

Die maximal zulässige Zeitspanne seit dem letzten Datenwiederherstellungspunkt. Damit wird festgelegt, was als akzeptabler Datenverlust zwischen dem letzten Wiederherstellungspunkt und der Serviceunterbrechung gilt.

Ziel für die Wiederherstellungszeit (RTO)

Die maximal zulässige Verzögerung zwischen der Unterbrechung des Dienstes und der Wiederherstellung des Dienstes.

Refaktorisierung

Siehe [7 Rs](#).

Region

Eine Sammlung von AWS Ressourcen in einem geografischen Gebiet. Jeder AWS-Region ist isoliert und unabhängig von den anderen, um Fehlertoleranz, Stabilität und Belastbarkeit zu gewährleisten. Weitere Informationen finden [Sie unter Geben Sie an, was AWS-Regionen Ihr Konto verwenden kann](#).

Regression

Eine ML-Technik, die einen numerischen Wert vorhersagt. Zum Beispiel, um das Problem „Zu welchem Preis wird dieses Haus verkauft werden?“ zu lösen Ein ML-Modell könnte ein lineares

Regressionsmodell verwenden, um den Verkaufspreis eines Hauses auf der Grundlage bekannter Fakten über das Haus (z. B. die Quadratmeterzahl) vorherzusagen.

rehosten

Siehe [7 Rs.](#)

Veröffentlichung

In einem Bereitstellungsprozess der Akt der Förderung von Änderungen an einer Produktionsumgebung.

umziehen

Siehe [7 Rs.](#)

neue Plattform

Siehe [7 Rs.](#)

Rückkauf

Siehe [7 Rs.](#)

Ausfallsicherheit

Die Fähigkeit einer Anwendung, Störungen zu widerstehen oder sich von ihnen zu erholen. [Hochverfügbarkeit](#) und [Notfallwiederherstellung](#) sind häufig Überlegungen bei der Planung der Ausfallsicherheit in der AWS Cloud. Weitere Informationen finden Sie unter [AWS Cloud Resilienz](#).

Ressourcenbasierte Richtlinie

Eine mit einer Ressource verknüpfte Richtlinie, z. B. ein Amazon-S3-Bucket, ein Endpunkt oder ein Verschlüsselungsschlüssel. Diese Art von Richtlinie legt fest, welchen Prinzipalen der Zugriff gewährt wird, welche Aktionen unterstützt werden und welche anderen Bedingungen erfüllt sein müssen.

Matrix: verantwortlich, rechenschaftspflichtig, konsultiert, informiert (RACI)

Eine Matrix, die die Rollen und Verantwortlichkeiten aller an Migrationsaktivitäten und Cloud-Operationen beteiligten Parteien definiert. Der Matrixname leitet sich von den in der Matrix definierten Zuständigkeitstypen ab: verantwortlich (R), rechenschaftspflichtig (A), konsultiert (C) und informiert (I). Der Unterstützungstyp (S) ist optional. Wenn Sie Unterstützung einbeziehen, wird die Matrix als RASCIMatrix bezeichnet, und wenn Sie sie ausschließen, wird sie als RACIMatrix bezeichnet.

Reaktive Kontrolle

Eine Sicherheitskontrolle, die darauf ausgelegt ist, die Behebung unerwünschter Ereignisse oder Abweichungen von Ihren Sicherheitsstandards voranzutreiben. Weitere Informationen finden Sie unter [Reaktive Kontrolle](#) in Implementieren von Sicherheitskontrollen in AWS.

Beibehaltung

Siehe [7 Rs](#).

zurückziehen

Siehe [7 Rs](#).

Abruf Erweiterte Generierung () RAG

Eine [generative KI-Technologie](#), bei der ein Benutzer [LLM](#) auf eine verlässliche Datenquelle verweist, die sich außerhalb seiner Trainingsdatenquellen befindet, bevor eine Antwort generiert wird. Ein RAG Modell könnte beispielsweise eine semantische Suche in der Wissensdatenbank oder in benutzerdefinierten Daten einer Organisation durchführen. Weitere Informationen finden Sie unter [Was ist RAG](#).

Drehung

Der Vorgang, bei dem ein [Geheimnis](#) regelmäßig aktualisiert wird, um es einem Angreifer zu erschweren, auf die Anmeldeinformationen zuzugreifen.

Zugriffskontrolle für Zeilen und Spalten (RCAC)

Die Verwendung einfacher, flexibler SQL Ausdrücke, die über definierte Zugriffsregeln verfügen. RCAC besteht aus Zeilenberechtigungen und Spaltenmasken.

RPO

Siehe [Recovery Point Objective](#).

RTO

Siehe [Ziel der Wiederherstellungszeit](#).

Runbook

Eine Reihe manueller oder automatisierter Verfahren, die zur Ausführung einer bestimmten Aufgabe erforderlich sind. Diese sind in der Regel darauf ausgelegt, sich wiederholende Operationen oder Verfahren mit hohen Fehlerquoten zu rationalisieren.

S

SAML2.0

Ein offener Standard, den viele Identitätsanbieter (IdPs) verwenden. Diese Funktion ermöglicht föderiertes Single Sign-On (SSO), sodass sich Benutzer bei den Vorgängen anmelden AWS Management Console oder die AWS API Vorgänge aufrufen können, ohne dass Sie IAM für alle Benutzer in Ihrer Organisation eine Benutzeranmeldung erstellen müssen. Weitere Informationen zum SAML 2.0-basierten Verbund finden Sie in der Dokumentation unter [Über den SAML 2.0-basierten Verbund](#). IAM

SCADA

Siehe [Aufsichtskontrolle und Datenerfassung](#).

SCP

Siehe [Richtlinie zur Dienstkontrolle](#).

Secret

Interne AWS Secrets Manager, vertrauliche oder eingeschränkte Informationen, wie z. B. ein Passwort oder Benutzeranmeldedaten, die Sie in verschlüsselter Form speichern. Es besteht aus dem geheimen Wert und seinen Metadaten. Der geheime Wert kann binär, eine einzelne Zeichenfolge oder mehrere Zeichenketten sein. Weitere Informationen finden Sie unter [Was ist in einem Secrets Manager Manager-Geheimnis?](#) in der Secrets Manager Manager-Dokumentation.

Sicherheit durch Design

Ein systemtechnischer Ansatz, der die Sicherheit während des gesamten Entwicklungsprozesses berücksichtigt.

Sicherheitskontrolle

Ein technischer oder administrativer Integritätsschutz, der die Fähigkeit eines Bedrohungsakteurs, eine Schwachstelle auszunutzen, verhindert, erkennt oder einschränkt. Es gibt vier Haupttypen von Sicherheitskontrollen: [präventiv](#), [detektiv](#), [reaktionsschnell](#) und [proaktiv](#).

Härtung der Sicherheit

Der Prozess, bei dem die Angriffsfläche reduziert wird, um sie widerstandsfähiger gegen Angriffe zu machen. Dies kann Aktionen wie das Entfernen von Ressourcen, die nicht mehr benötigt werden, die Implementierung der bewährten Sicherheitsmethode der Gewährung geringster Berechtigungen oder die Deaktivierung unnötiger Feature in Konfigurationsdateien umfassen.

System zur Verwaltung von Sicherheitsinformationen und Ereignissen (SIEM)

Tools und Dienste, die Systeme zur Verwaltung von Sicherheitsinformationen (SIM) und zur Verwaltung von Sicherheitsereignissen (SEM) kombinieren. Ein SIEM System sammelt, überwacht und analysiert Daten von Servern, Netzwerken, Geräten und anderen Quellen, um Bedrohungen und Sicherheitsverletzungen zu erkennen und Warnmeldungen zu generieren.

Automatisierung von Sicherheitsreaktionen

Eine vordefinierte und programmierte Aktion, die darauf ausgelegt ist, automatisch auf ein Sicherheitsereignis zu reagieren oder es zu beheben. Diese Automatisierungen dienen als [detektive](#) oder [reaktionsschnelle](#) Sicherheitskontrollen, die Sie bei der Implementierung bewährter AWS Sicherheitsmethoden unterstützen. Beispiele für automatisierte Antwortaktionen sind das Ändern einer VPC Sicherheitsgruppe, das Patchen einer EC2 Amazon-Instance oder das Rotieren von Anmeldeinformationen.

Serverseitige Verschlüsselung

Verschlüsselung von Daten am Zielort durch denjenigen AWS-Service, der sie empfängt.

Richtlinie zur Dienststeuerung (SCP)

Eine Richtlinie, die eine zentrale Kontrolle über die Berechtigungen für alle Konten in einer Organisation in AWS Organizations ermöglicht. SCPs Definieren Sie Leitplanken oder legen Sie Grenzwerte für Aktionen fest, die ein Administrator an Benutzer oder Rollen delegieren kann. Sie können sie SCPs als Zulassungs- oder Ablehnungslisten verwenden, um festzulegen, welche Dienste oder Aktionen zulässig oder verboten sind. Weitere Informationen finden Sie in der AWS Organizations Dokumentation unter [Richtlinien zur Dienststeuerung](#).

Service-Endpunkt

Der URL des Einstiegspunkts für einen AWS-Service. Sie können den Endpunkt verwenden, um programmgesteuert eine Verbindung zum Zielservice herzustellen. Weitere Informationen finden Sie unter [AWS-Service -Endpunkte](#) in der Allgemeine AWS-Referenz.

Vereinbarung zum Servicelevel () SLA

Eine Vereinbarung, in der klargestellt wird, was ein IT-Team seinen Kunden zu bieten verspricht, z. B. in Bezug auf Verfügbarkeit und Leistung der Services.

Indikator für das Serviceniveau () SLI

Eine Messung eines Leistungsaspekts eines Dienstes, z. B. seiner Fehlerrate, Verfügbarkeit oder Durchsatz.

Ziel auf Serviceniveau () SLO

Eine Zielkennzahl, die den Zustand eines Dienstes darstellt, gemessen anhand eines [Service-Level-Indikators](#).

Modell der geteilten Verantwortung

Ein Modell, das die Verantwortung beschreibt, mit der Sie gemeinsam AWS für Cloud-Sicherheit und Compliance verantwortlich sind. AWS ist für die Sicherheit der Cloud verantwortlich, wohingegen Sie für die Sicherheit in der Cloud verantwortlich sind. Weitere Informationen finden Sie unter [Modell der geteilten Verantwortung](#).

SIEM

Siehe [Sicherheitsinformations- und Event-Management-System](#).

zentraler Fehlerpunkt (SPOF)

Ein Fehler in einer einzelnen, kritischen Komponente einer Anwendung, der das System stören kann.

SLA

Siehe [Service Level Agreement](#).

SLI

Siehe [Service-Level-Indikator](#).

SLO

Siehe [Service-Level-Ziel](#).

split-and-seed Modell

Ein Muster für die Skalierung und Beschleunigung von Modernisierungsprojekten. Sobald neue Features und Produktversionen definiert werden, teilt sich das Kernteam auf, um neue Produktteams zu bilden. Dies trägt zur Skalierung der Fähigkeiten und Services Ihrer Organisation bei, verbessert die Produktivität der Entwickler und unterstützt schnelle Innovationen. Weitere Informationen finden Sie unter [Schrittweiser Ansatz zur Modernisierung von Anwendungen in der AWS Cloud](#)

SPOF

Siehe [Single Point of Failure](#).

Sternschema

Eine Datenbank-Organisationsstruktur, die eine große Faktentabelle zum Speichern von Transaktions- oder Messdaten und eine oder mehrere kleinere dimensionale Tabellen zum Speichern von Datenattributen verwendet. Diese Struktur ist für die Verwendung in einem [Data Warehouse](#) oder für Business Intelligence-Zwecke konzipiert.

Strangler-Fig-Muster

Ein Ansatz zur Modernisierung monolithischer Systeme, bei dem die Systemfunktionen schrittweise umgeschrieben und ersetzt werden, bis das Legacy-System außer Betrieb genommen werden kann. Dieses Muster verwendet die Analogie einer Feigenrebe, die zu einem etablierten Baum heranwächst und schließlich ihren Wirt überwindet und ersetzt. Das Muster wurde [eingeführt von Martin Fowler](#) als Möglichkeit, Risiken beim Umschreiben monolithischer Systeme zu managen. Ein Beispiel für die Anwendung dieses Musters finden Sie unter [Modernizing legacy MicrosoftASP.NET\(ASM\) schrittweise Webservices mithilfe von Containern und Amazon API Gateway](#).

Subnetz

Ein Bereich von IP-Adressen in IhremVPC. Ein Subnetz muss sich in einer einzigen Availability Zone befinden.

Aufsichtskontrolle und Datenerfassung (SCADA)

In der Fertigung ein System, das Hardware und Software zur Überwachung von Sachanlagen und Produktionsabläufen verwendet.

Symmetrische Verschlüsselung

Ein Verschlüsselungsalgorithmus, der denselben Schlüssel zum Verschlüsseln und Entschlüsseln der Daten verwendet.

synthetisches Testen

Testen eines Systems auf eine Weise, die Benutzerinteraktionen simuliert, um potenzielle Probleme zu erkennen oder die Leistung zu überwachen. Sie können [Amazon CloudWatch Synthetics](#) verwenden, um diese Tests zu erstellen.

Systemaufforderung

Eine Technik zur Bereitstellung von Kontext, Anweisungen oder Richtlinien für das Verhalten und [LLM](#)die Steuerung des Verhaltens. Systemaufforderungen helfen dabei, den Kontext festzulegen und Regeln für Interaktionen mit Benutzern festzulegen.

T

tags

Schlüssel-Wert-Paare, die als Metadaten für die Organisation Ihrer Ressourcen dienen. AWS Mit Tags können Sie Ressourcen verwalten, identifizieren, organisieren, suchen und filtern. Weitere Informationen finden Sie unter [Markieren Ihrer AWS -Ressourcen](#).

Zielvariable

Der Wert, den Sie in überwachtem ML vorhersagen möchten. Dies wird auch als Ergebnisvariable bezeichnet. In einer Fertigungsumgebung könnte die Zielvariable beispielsweise ein Produktfehler sein.

Aufgabenliste

Ein Tool, das verwendet wird, um den Fortschritt anhand eines Runbooks zu verfolgen. Eine Aufgabenliste enthält eine Übersicht über das Runbook und eine Liste mit allgemeinen Aufgaben, die erledigt werden müssen. Für jede allgemeine Aufgabe werden der geschätzte Zeitaufwand, der Eigentümer und der Fortschritt angegeben.

Testumgebungen

[Siehe Umgebung](#).

Training

Daten für Ihr ML-Modell bereitstellen, aus denen es lernen kann. Die Trainingsdaten müssen die richtige Antwort enthalten. Der Lernalgorithmus findet Muster in den Trainingsdaten, die die Attribute der Input-Daten dem Ziel (die Antwort, die Sie voraussagen möchten) zuordnen. Es gibt ein ML-Modell aus, das diese Muster erfasst. Sie können dann das ML-Modell verwenden, um Voraussagen für neue Daten zu erhalten, bei denen Sie das Ziel nicht kennen.

Transit-Gateway

Ein Netzwerk-Transit-Hub, über den Sie Ihre Netzwerke VPCs und Ihre lokalen Netzwerke miteinander verbinden können. Weitere Informationen finden Sie in der Dokumentation unter [Was ist ein Transit-Gateway](#). AWS Transit Gateway

Stammbasierter Workflow

Ein Ansatz, bei dem Entwickler Feature lokal in einem Feature-Zweig erstellen und testen und diese Änderungen dann im Hauptzweig zusammenführen. Der Hauptzweig wird dann sequentiell für die Entwicklungs-, Vorproduktions- und Produktionsumgebungen erstellt.

Vertrauenswürdiger Zugriff

Gewährung von Berechtigungen für einen Dienst, den Sie angeben, um Aufgaben in Ihrer Organisation AWS Organizations und in deren Konten in Ihrem Namen auszuführen. Der vertrauenswürdige Service erstellt in jedem Konto eine mit dem Service verknüpfte Rolle, wenn diese Rolle benötigt wird, um Verwaltungsaufgaben für Sie auszuführen. Weitere Informationen finden Sie in der AWS Organizations Dokumentation [unter Verwendung AWS Organizations mit anderen AWS Diensten](#).

Optimieren

Aspekte Ihres Trainingsprozesses ändern, um die Genauigkeit des ML-Modells zu verbessern. Sie können das ML-Modell z. B. trainieren, indem Sie einen Beschriftungssatz generieren, Beschriftungen hinzufügen und diese Schritte dann mehrmals unter verschiedenen Einstellungen wiederholen, um das Modell zu optimieren.

Zwei-Pizzen-Team

Ein kleines DevOps Team, das Sie mit zwei Pizzen ernähren können. Eine Teamgröße von zwei Pizzen gewährleistet die bestmögliche Gelegenheit zur Zusammenarbeit bei der Softwareentwicklung.

U

Unsicherheit

Ein Konzept, das sich auf ungenaue, unvollständige oder unbekanntere Informationen bezieht, die die Zuverlässigkeit von prädiktiven ML-Modellen untergraben können. Es gibt zwei Arten von Unsicherheit: Epistemische Unsicherheit wird durch begrenzte, unvollständige Daten verursacht, wohingegen aleatorische Unsicherheit durch Rauschen und Randomisierung verursacht wird, die in den Daten liegt. Weitere Informationen finden Sie im Leitfaden [Quantifizieren der Unsicherheit in Deep-Learning-Systemen](#).

undifferenzierte Aufgaben

Diese Arbeit wird auch als Schwerstarbeit bezeichnet. Dabei handelt es sich um Arbeiten, die zwar für die Erstellung und den Betrieb einer Anwendung erforderlich sind, aber dem Endbenutzer keinen direkten Mehrwert bieten oder keinen Wettbewerbsvorteil bieten. Beispiele für undifferenzierte Aufgaben sind Beschaffung, Wartung und Kapazitätsplanung.

höhere Umgebungen

Siehe [Umgebung](#).

V

Vacuuming

Ein Vorgang zur Datenbankwartung, bei dem die Datenbank nach inkrementellen Aktualisierungen bereinigt wird, um Speicherplatz zurückzugewinnen und die Leistung zu verbessern.

Versionskontrolle

Prozesse und Tools zur Nachverfolgung von Änderungen, z. B. Änderungen am Quellcode in einem Repository.

VPC Peering

Eine Verbindung zwischen zwei VPCs, die es Ihnen ermöglicht, den Verkehr mithilfe privater IP-Adressen weiterzuleiten. Weitere Informationen finden Sie in der VPC Amazon-Dokumentation unter [Was ist VPC Peering](#).

Schwachstelle

Ein Software- oder Hardwarefehler, der die Sicherheit des Systems gefährdet.

W

Warmer Cache

Ein Puffer-Cache, der aktuelle, relevante Daten enthält, auf die häufig zugegriffen wird. Die Datenbank-Instance kann aus dem Puffer-Cache lesen, was schneller ist als das Lesen aus dem Hauptspeicher oder von der Festplatte.

warme Daten

Daten, auf die selten zugegriffen wird. Bei der Abfrage dieser Art von Daten sind mäßig langsame Abfragen in der Regel akzeptabel.

Fensterfunktion

Eine SQL Funktion, die eine Berechnung für eine Gruppe von Zeilen durchführt, die sich in irgendeiner Weise auf den aktuellen Datensatz beziehen. Fensterfunktionen sind nützlich für die Verarbeitung von Aufgaben wie die Berechnung eines gleitenden Durchschnitts oder für den Zugriff auf den Wert von Zeilen auf der Grundlage der relativen Position der aktuellen Zeile.

Workload

Ein Workload ist eine Sammlung von Ressourcen und Code, die einen Unternehmenswert bietet, wie z. B. eine kundenorientierte Anwendung oder ein Backend-Prozess.

Workstream

Funktionsgruppen in einem Migrationsprojekt, die für eine bestimmte Reihe von Aufgaben verantwortlich sind. Jeder Workstream ist unabhängig, unterstützt aber die anderen Workstreams im Projekt. Der Portfolio-Workstream ist beispielsweise für die Priorisierung von Anwendungen, die Wellenplanung und die Erfassung von Migrationsmetadaten verantwortlich. Der Portfolio-Workstream liefert diese Komponenten an den Migrations-Workstream, der dann die Server und Anwendungen migriert.

WORM

Sehen, [einmal schreiben, viele lesen](#).

WQF

Siehe [AWSWorkload-Qualifizierungsrahmen](#).

einmal schreiben, viele lesen (WORM)

Ein Speichermodell, das Daten ein einziges Mal schreibt und verhindert, dass die Daten gelöscht oder geändert werden. Autorisierte Benutzer können die Daten so oft wie nötig lesen, aber sie können sie nicht ändern. Diese Datenspeicherinfrastruktur gilt als [unveränderlich](#).

Z

Zero-Day-Exploit

Ein Angriff, in der Regel Malware, der eine [Zero-Day-Sicherheitslücke](#) ausnutzt.

Zero-Day-Sicherheitslücke

Ein unfehlbarer Fehler oder eine Sicherheitslücke in einem Produktionssystem.

Bedrohungsakteure können diese Art von Sicherheitslücke nutzen, um das System anzugreifen.

Entwickler werden aufgrund des Angriffs häufig auf die Sicherheitsanfälligkeit aufmerksam.

Eingabeaufforderung ohne Zwischenfälle

Bereitstellung von Anweisungen zur Ausführung [LLM](#) einer Aufgabe, jedoch ohne Beispiele (Schnappschüsse), die als Orientierungshilfe dienen könnten. Ein LLM muss sein vortrainiertes Wissen einsetzen, um die Aufgabe zu lösen. Die Effektivität von Zero-Shot-Prompting hängt von der Komplexität der Aufgabe und der Qualität der Aufforderung ab. [Siehe auch Few-Shot-Prompting.](#)

Zombie-Anwendung

Eine Anwendung mit einer durchschnittlichen CPU Speicherauslastung von unter 5 Prozent. In einem Migrationsprojekt ist es üblich, diese Anwendungen außer Betrieb zu nehmen.

Die vorliegende Übersetzung wurde maschinell erstellt. Im Falle eines Konflikts oder eines Widerspruchs zwischen dieser übersetzten Fassung und der englischen Fassung (einschließlich infolge von Verzögerungen bei der Übersetzung) ist die englische Fassung maßgeblich.