



Permettre la persistance des données dans les microservices

AWS Directives prescriptives



AWS Directives prescriptives: Permettre la persistance des données dans les microservices

Copyright © 2024 Amazon Web Services, Inc. and/or its affiliates. All rights reserved.

Les marques et la présentation commerciale d'Amazon ne peuvent être utilisées en relation avec un produit ou un service qui n'est pas d'Amazon, d'une manière susceptible de créer une confusion parmi les clients, ou d'une manière qui dénigre ou discrédite Amazon. Toutes les autres marques commerciales qui ne sont pas la propriété d'Amazon appartiennent à leurs propriétaires respectifs, qui peuvent ou non être affiliés ou connectés à Amazon, ou sponsorisés par Amazon.

Table of Contents

Introduction	1
Résultats commerciaux ciblés	3
Modèles permettant la persistance des données	4
atabase-per-service Motif en D	4
Modèle de composition de l'API	6
Motif CQRS	8
Modèle d'approvisionnement d'événement	12
Implémentation d'Amazon Kinesis Data Streams	12
EventBridge Implémentation d'Amazon	13
Sagamotif	15
hared-database-per-service Motif en S	17
FAQ	19
Quand puis-je moderniser ma base de données monolithique dans le cadre de mon parcours de modernisation ?	19
Puis-je conserver une base de données monolithique héritée pour plusieurs microservices ?	19
Que dois-je prendre en compte lors de la conception de bases de données pour une architecture de microservices ?	19
Quel est le modèle courant pour maintenir la cohérence des données entre différents microservices ?	20
Comment puis-je maintenir l'automatisation des transactions ?	20
Dois-je utiliser une base de données distincte pour chaque microservice ?	20
Comment puis-je garder les données persistantes d'un microservice privées s'ils partagent tous une base de données unique ?	20
Ressources	21
Guides et modèles associés	21
Autres ressources	21
Historique du document	22
Glossaire	23
#	23
A	24
B	27
C	29
D	32
E	37

F	39
G	40
H	41
I	42
L	45
M	46
O	50
P	53
Q	56
R	56
S	59
T	63
U	64
V	65
W	65
Z	67
.....	lxviii

Permettre la persistance des données dans les microservices

Tabby Ward et Balaji Mohan, Amazon Web Services () AWS

Décembre 2023 ([historique du document](#))

Organisations recherchent constamment de nouveaux processus pour créer des opportunités de croissance et réduire les délais de commercialisation. Vous pouvez améliorer l'agilité et l'efficacité de votre organisation en modernisant vos applications, logiciels et systèmes informatiques. La modernisation vous permet également de fournir des services plus rapides et de meilleure qualité à vos clients.

La modernisation des applications est une passerelle vers l'amélioration continue pour votre organisation. Elle commence par la refactorisation d'une application monolithique en un ensemble de microservices développés, déployés et gérés de manière indépendante. Ce processus comporte les étapes suivantes :

- [Décomposer les monolithes en microservices](#) : utilisez des modèles pour décomposer les applications monolithiques en microservices.
- [Intégrer les microservices](#) : intégrez les microservices nouvellement créés dans une [architecture de microservices](#) en utilisant les services sans [serveur Amazon Web Services \(AWS\)](#).
- Activez la persistance des données pour l'architecture des microservices : [encouragez la persistance polyglotte au sein de vos microservices en décentralisant leurs magasins de données](#).

Bien que vous puissiez utiliser une architecture d'application monolithique dans certains cas d'utilisation, les fonctionnalités des applications modernes ne fonctionnent souvent pas dans une architecture monolithique. Par exemple, l'application dans son intégralité ne peut pas rester disponible lorsque vous mettez à niveau des composants individuels, et vous ne pouvez pas redimensionner les composants individuels pour résoudre les problèmes ou les [points chauds \(zones](#) relativement denses dans les données de votre application). Les monolithes peuvent devenir des applications volumineuses et difficiles à gérer, et plusieurs équipes doivent déployer des efforts et une coordination importants pour introduire de petits changements.

Les applications existantes utilisent généralement une base de données monolithique centralisée, ce qui complique les modifications de schéma, crée un blocage technologique, la mise à l'échelle

verticale étant le seul moyen de répondre à la croissance, et impose un point de défaillance unique. Une base de données monolithique vous empêche également de créer les composants décentralisés et indépendants nécessaires à la mise en œuvre d'une architecture de microservices.

Auparavant, une approche architecturale classique consistait à modéliser toutes les exigences des utilisateurs dans une seule base de données relationnelle utilisée par l'application monolithique. Cette approche était soutenue par l'architecture de base de données relationnelle populaire, et les architectes d'applications concevaient généralement le schéma relationnel dès les premières étapes du processus de développement, élaboraient un schéma hautement normalisé, puis l'envoyaient à l'équipe de développement. Cela signifie toutefois que c'est la base de données qui a piloté le modèle de données pour le cas d'utilisation de l'application, et non l'inverse.

En choisissant de décentraliser vos magasins de données, vous favorisez la [persistance polyglotte au sein de vos microservices](#) et vous identifiez votre technologie de stockage de données en fonction des modèles d'accès aux données et des autres exigences de vos microservices. Chaque microservice possède son propre magasin de données et peut être dimensionné indépendamment avec des modifications de schéma à faible impact, et les données sont protégées via l'API du microservice. Décomposer une base de données monolithique n'est pas chose facile, et l'un des plus grands défis consiste à structurer vos données pour obtenir les meilleures performances possibles. La persistance polyglotte décentralisée entraîne également généralement une éventuelle cohérence des données, et d'autres défis potentiels nécessitant une évaluation approfondie incluent la synchronisation des données pendant les transactions, l'intégrité transactionnelle, la duplication des données, les jointures et la latence.

Ce guide s'adresse aux propriétaires d'applications, aux chefs d'entreprise, aux architectes, aux responsables techniques et aux chefs de projet. Le guide propose les six modèles suivants pour permettre la persistance des données dans vos microservices :

- [atabase-per-service Motif en D](#)
- [Modèle de composition de l'API](#)
- [Motif CQRS](#)
- [Modèle d'approvisionnement d'événement](#)
- [Sagamotif](#)
 - Pour les étapes à suivre pour implémenter le saga modèle en utilisant AWS Step Functions, voir le modèle [Implémenter le saga modèle sans serveur en l'utilisant AWS Step Functions sur le site Web du guide AWS prescriptif](#).
- [hared-database-per-service Motif en S](#)

Le guide fait partie d'une série de contenus qui couvre l'approche de modernisation des applications recommandée par AWS. La série inclut également :

- [Stratégie de modernisation des applications dans le cloud AWS](#)
- [Approche progressive de la modernisation des applications dans le cloud AWS](#)
- [Évaluation de l'état de préparation à la modernisation des applications dans le AWS cloud](#)
- [Décomposer les monolithes en microservices](#)
- [Intégration de microservices à l'aide de services AWS sans serveur](#)

Résultats commerciaux ciblés

De nombreuses entreprises constatent que les applications, les bases de données et les technologies monolithiques ont un impact négatif sur l'innovation et l'amélioration de l'expérience utilisateur. Les applications et bases de données existantes réduisent les possibilités d'adoption de cadres technologiques modernes et limitent votre compétitivité et votre innovation. Cependant, lorsque vous modernisez les applications et leurs magasins de données, elles deviennent plus faciles à faire évoluer et plus rapides à développer. Une stratégie de données découplées améliore la tolérance aux pannes et la résilience, ce qui permet d'accélérer le délai de commercialisation des nouvelles fonctionnalités de votre application.

Vous devez vous attendre à obtenir les six résultats suivants en promouvant la persistance des données dans vos microservices :

- Supprimez les anciennes bases de données monolithiques de votre portefeuille d'applications.
- Améliorez la tolérance aux pannes, la résilience et la disponibilité de vos applications.
- Réduisez le délai de mise sur le marché des nouvelles fonctionnalités de l'application.
- Réduisez l'ensemble de vos dépenses de licence et de vos coûts d'exploitation.
- Tirez parti des solutions open source (par exemple, [MySQL](#) ou [PostgreSQL](#)).
- Créez des applications hautement évolutives et distribuées en choisissant parmi plus de [15 moteurs de base de données spécialement conçus sur le cloud](#). AWS

Modèles permettant la persistance des données

Les modèles suivants sont utilisés pour activer la persistance des données dans vos microservices.

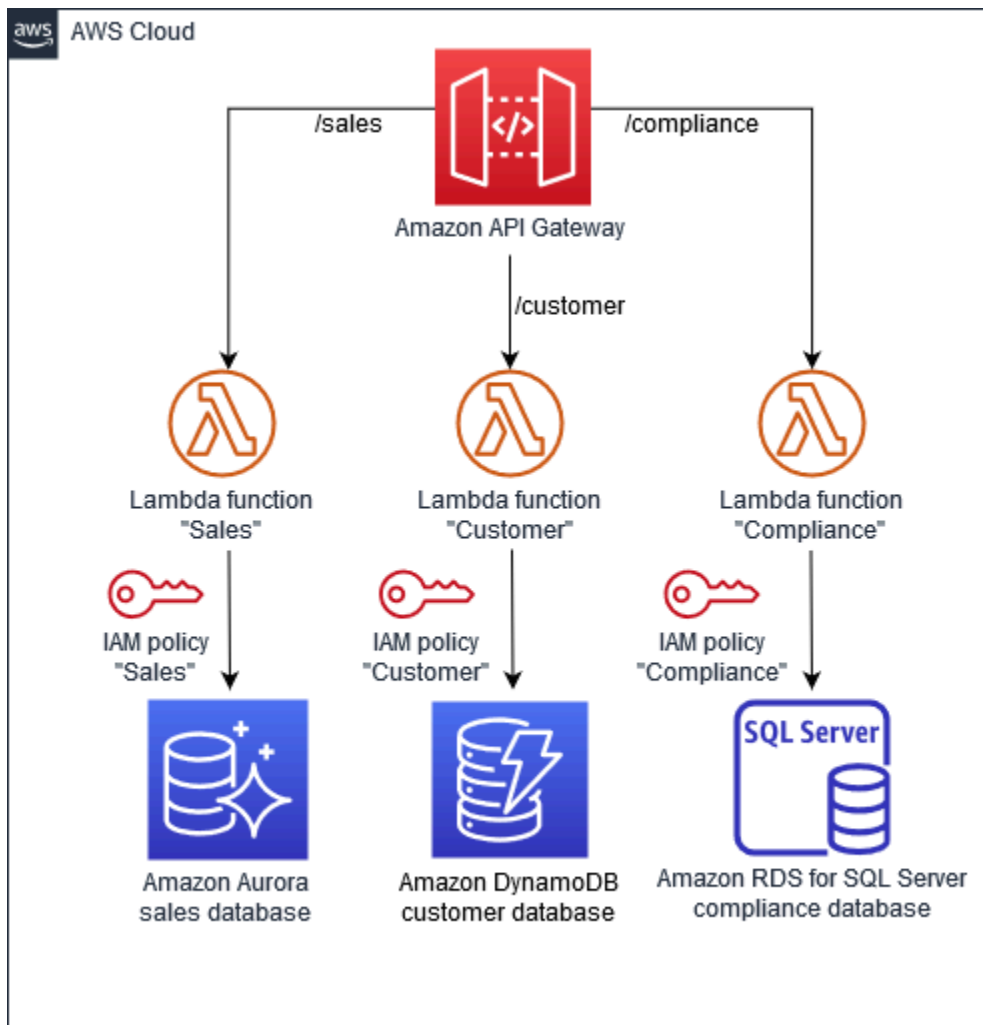
Rubriques

- [atabase-per-service Motif en D](#)
- [Modèle de composition de l'API](#)
- [Motif CQRS](#)
- [Modèle d'approvisionnement d'événement](#)
- [Sagamotif](#)
- [hared-database-per-service Motif en S](#)

atabase-per-service Motif en D

Le couplage souple est la principale caractéristique d'une architecture de microservices, car chaque microservice peut indépendamment stocker et récupérer des informations à partir de son propre magasin de données. En déployant le database-per-service modèle, vous choisissez les magasins de données les plus appropriés (par exemple, des bases de données relationnelles ou non relationnelles) pour votre application et les besoins de votre entreprise. Cela signifie que les microservices ne partagent pas de couche de données, que les modifications apportées à la base de données individuelle d'un microservice n'ont aucune incidence sur les autres microservices, que les banques de données individuelles ne sont pas directement accessibles par d'autres microservices et que les données persistantes ne sont accessibles que par les API. Le découplage des magasins de données améliore également la résilience de l'ensemble de votre application et garantit qu'une base de données unique ne peut pas être un point de défaillance unique.

Dans l'illustration suivante, différentes AWS bases de données sont utilisées par les microservices « Ventes », « Client » et « Conformité ». Ces microservices sont déployés sous forme de AWS Lambda fonctions et accessibles via une API Amazon API Gateway. AWS Identity and Access Management Les politiques (IAM) garantissent que les données restent privées et ne sont pas partagées entre les microservices. Chaque microservice utilise un type de base de données qui répond à ses exigences individuelles ; par exemple, « Sales » utilise Amazon Aurora, « Customer » utilise Amazon DynamoDB et « Compliance » utilise Amazon Relational Database Service (Amazon RDS) pour SQL Server.



Vous devriez envisager d'utiliser ce modèle si :

- Un couplage souple est nécessaire entre vos microservices.
- Les microservices ont des exigences de conformité ou de sécurité différentes pour leurs bases de données.
- Un contrôle plus précis de la mise à l'échelle est nécessaire.

L'utilisation du database-per-service modèle présente les inconvénients suivants :

- Il peut être difficile de mettre en œuvre des transactions et des requêtes complexes couvrant plusieurs microservices ou magasins de données.
- Vous devez gérer plusieurs bases de données relationnelles et non relationnelles.
- Vos magasins de données doivent répondre à deux des exigences du [théorème CAP](#) : cohérence, disponibilité ou tolérance de partition.

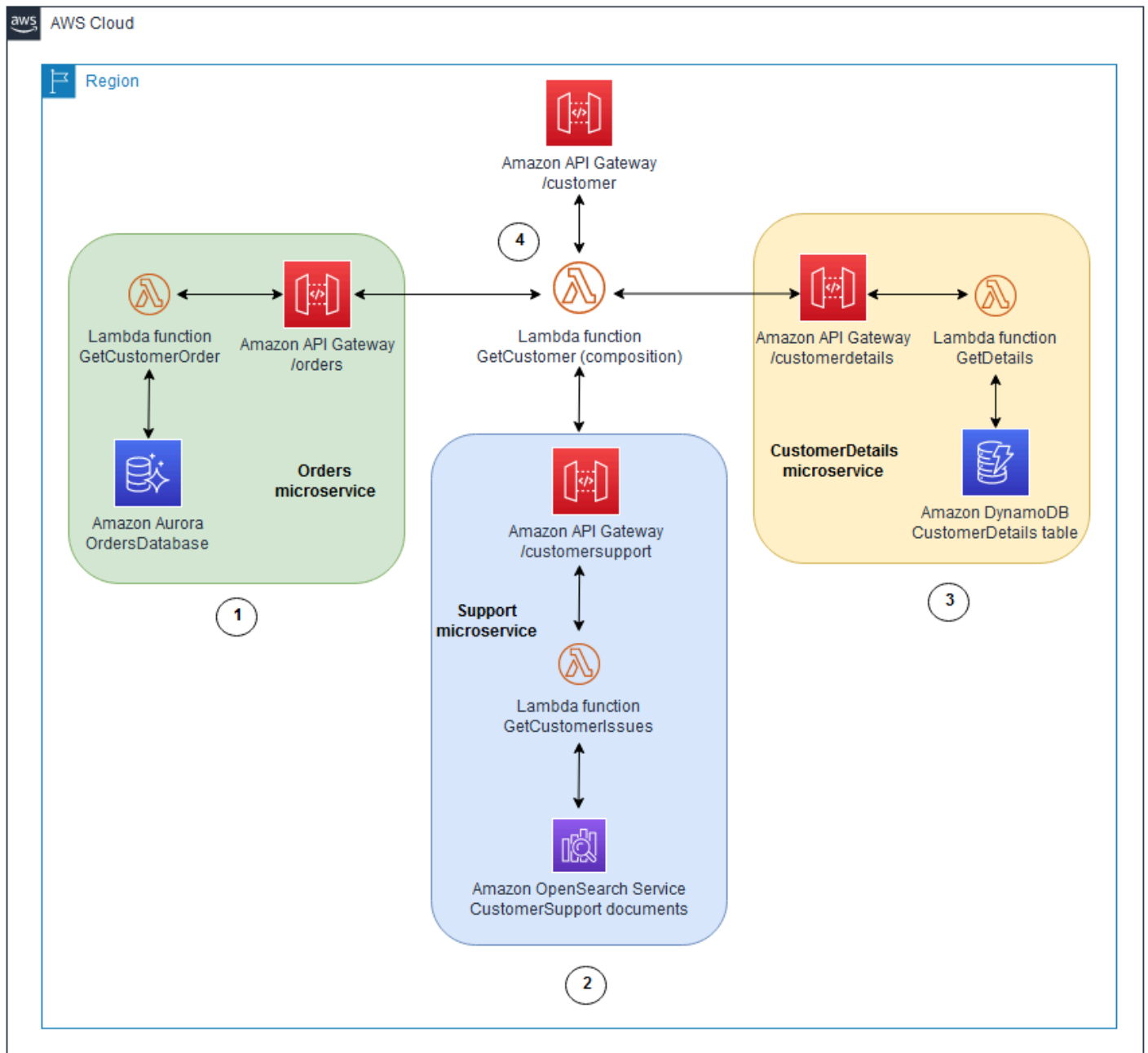
Note

Si vous utilisez le database-per-service modèle, vous devez déployer le [Modèle de composition de l'API](#) ou le [Motif CQRS](#) pour implémenter des requêtes couvrant plusieurs microservices.

Modèle de composition de l'API

Ce modèle utilise un compositeur d'API, ou agrégateur, pour implémenter une requête en invoquant les microservices individuels propriétaires des données. Il combine ensuite les résultats en effectuant une jointure en mémoire.

Le schéma suivant illustre la mise en œuvre de ce modèle.



Le schéma suivant illustre le flux de travail suivant :

1. Une passerelle d'API dessert l'API « `/customer` », qui possède un microservice « Commandes » qui suit les commandes des clients dans une base de données Aurora.
2. Le microservice « Support » suit les problèmes de support client et les stocke dans une base de données Amazon OpenSearch Service.

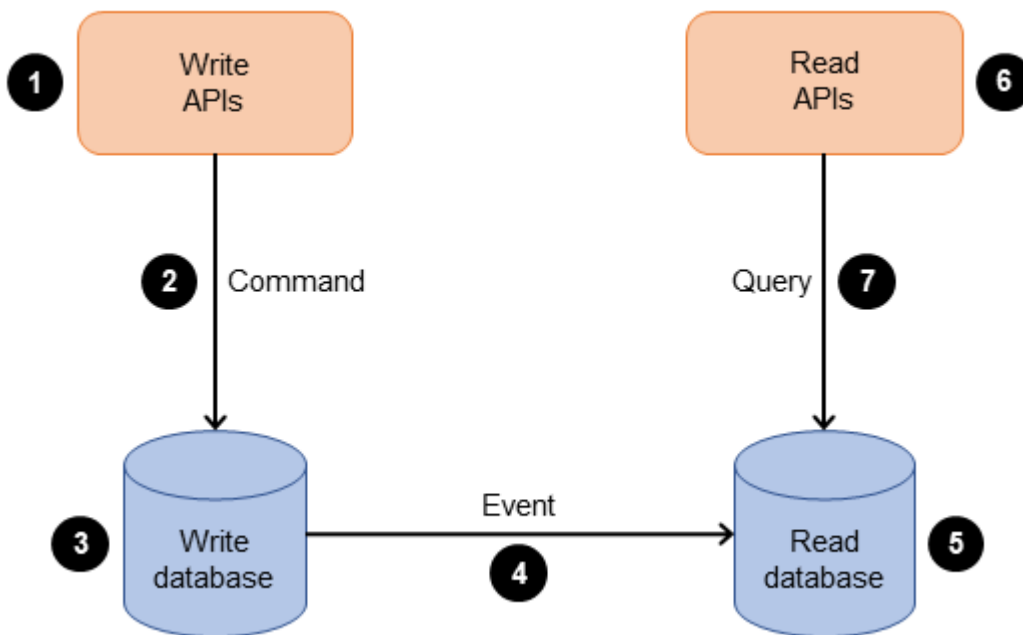
3. Le microservice CustomerDetails « » conserve les attributs du client (par exemple, adresse, numéro de téléphone ou informations de paiement) dans une table DynamoDB.
4. La fonction Lambda « GetCustomer » exécute les API de ces microservices et effectue une jointure en mémoire sur les données avant de les renvoyer au demandeur. Cela permet de récupérer facilement les informations des clients en un seul appel réseau vers l'API destinée aux utilisateurs, tout en préservant la simplicité de l'interface.

Le modèle de composition de l'API constitue le moyen le plus simple de collecter des données à partir de plusieurs microservices. Cependant, l'utilisation du modèle de composition de l'API présente les inconvénients suivants :

- Il peut ne pas convenir aux requêtes complexes et aux grands ensembles de données nécessitant des jointures en mémoire.
- L'ensemble de votre système devient moins disponible si vous augmentez le nombre de microservices connectés au compositeur d'API.
- L'augmentation des demandes de base de données augmente le trafic réseau, ce qui augmente vos coûts d'exploitation.

Motif CQRS

Le modèle de ségrégation des responsabilités des requêtes de commande (CQRS) sépare la mutation des données, ou la partie commande d'un système, de la partie requête. Vous pouvez utiliser le modèle CQRS pour séparer les mises à jour et les requêtes si les exigences en matière de débit, de latence ou de cohérence sont différentes. Le modèle CQRS divise l'application en deux parties, le côté commande et le côté requête, comme le montre le schéma suivant. Le côté commande gère les `createupdate`, et les `delete` demandes. Le côté requête exécute la `query` partie en utilisant les répliques de lecture.



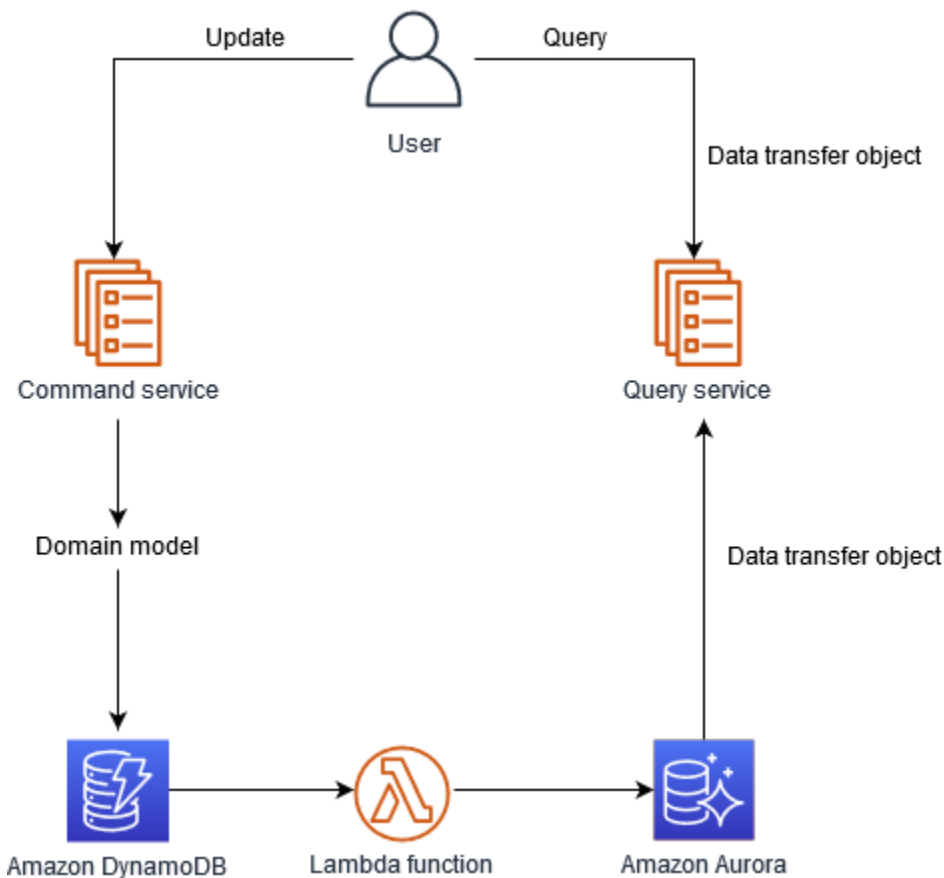
Le schéma montre le processus suivant :

1. L'entreprise interagit avec l'application en envoyant des commandes via une API. Les commandes sont des actions telles que la création, la mise à jour ou la suppression de données.
2. L'application traite la commande entrante côté commande. Cela implique de valider, d'autoriser et d'exécuter l'opération.
3. L'application conserve les données de la commande dans la base de données d'écriture (commande).
4. Une fois la commande stockée dans la base de données d'écriture, des événements sont déclenchés pour mettre à jour les données dans la base de données de lecture (requête).
5. La base de données de lecture (requête) traite et conserve les données. Les bases de données de lecture sont conçues pour être optimisées pour répondre à des exigences de requêtes spécifiques.
6. L'entreprise interagit avec les API de lecture pour envoyer des requêtes au côté requête de l'application.
7. L'application traite la requête entrante côté requête et extrait les données de la base de données lue.

Vous pouvez implémenter le modèle CQRS en utilisant différentes combinaisons de bases de données, notamment :

- Utilisation des bases de données du système de gestion de base de données relationnelle (RDBMS) à la fois du côté commande et du côté requête. Les opérations d'écriture sont dirigées vers la base de données principale et les opérations de lecture peuvent être acheminées vers des répliques de lecture. Exemple : [Amazon RDS lit des répliques](#)
- Utilisation d'une base de données RDBMS côté commande et d'une base de données NoSQL côté requête. Exemple : [moderniser les anciennes bases de données à l'aide de l'approvisionnement en événements et du CQRS](#) avec AWS DMS
- Utilisation de bases de données NoSQL à la fois pour le côté commande et pour le côté requête. Exemple : [création d'un magasin d'événements CQRS avec Amazon DynamoDB](#)
- Utilisation d'une base de données NoSQL côté commande et d'une base de données RDBMS côté requête, comme indiqué dans l'exemple suivant.

Dans l'illustration suivante, un magasin de données NoSQL, tel que DynamoDB, est utilisé pour optimiser le débit d'écriture et fournir des fonctionnalités de requête flexibles. Cela permet d'obtenir une évolutivité d'écriture élevée sur les charges de travail dont les modèles d'accès sont bien définis lorsque vous ajoutez des données. Une base de données relationnelle, telle qu'Amazon Aurora, fournit des fonctionnalités de requête complexes. Un flux DynamoDB envoie des données à une fonction Lambda qui met à jour la table Aurora.



La mise en œuvre du modèle CQRS avec DynamoDB et Aurora offre les principaux avantages suivants :

- DynamoDB est une base de données NoSQL entièrement gérée capable de gérer des opérations d'écriture de gros volumes, et Aurora offre une évolutivité de lecture élevée pour les requêtes complexes du côté des requêtes.
- DynamoDB fournit un accès aux données à faible latence et à haut débit, ce qui le rend idéal pour gérer les opérations de commande et de mise à jour, et les performances d'Aurora peuvent être affinées et optimisées pour les requêtes complexes.
- DynamoDB et Aurora proposent des options sans serveur, qui permettent à votre entreprise de payer les ressources en fonction de leur utilisation uniquement.
- DynamoDB et Aurora sont des services entièrement gérés, qui réduisent la charge opérationnelle liée à la gestion des bases de données, aux sauvegardes et à l'évolutivité.

Vous devriez envisager d'utiliser le modèle CQRS si :

- Vous avez implémenté le database-per-service modèle et souhaitez joindre des données provenant de plusieurs microservices.
- Vos charges de travail de lecture et d'écriture ont des exigences distinctes en matière de scalabilité, de latence et de cohérence.
- La cohérence éventuelle est acceptable pour les requêtes de lecture.

Important

Le modèle CQRS aboutit généralement à une cohérence éventuelle entre les magasins de données.

Modèle d'approvisionnement d'événement

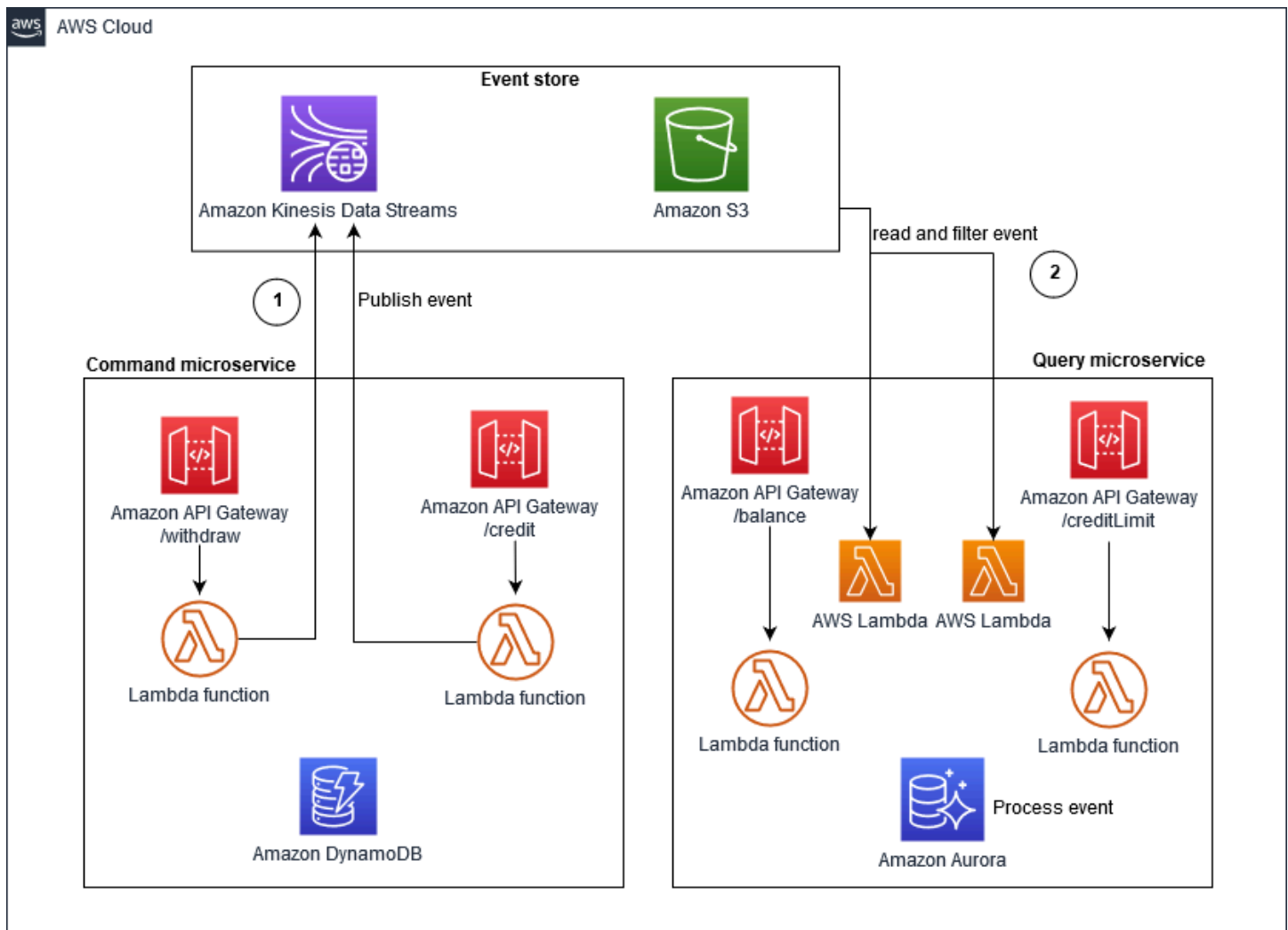
Le modèle de sourcing d'événements est généralement utilisé pour [Motif CQRS](#) dissocier les charges de travail de lecture et d'écriture et pour optimiser les performances, l'évolutivité et la sécurité. Les données sont stockées sous la forme d'une série d'événements, au lieu de mises à jour directes vers les magasins de données. Les microservices reproduisent les événements depuis un magasin d'événements pour calculer l'état approprié de leurs propres magasins de données. Le modèle fournit une visibilité sur l'état actuel de l'application et un contexte supplémentaire sur la façon dont l'application est arrivée à cet état. Le modèle d'approvisionnement d'événements fonctionne efficacement avec le modèle CQRS car les données peuvent être reproduites pour un événement spécifique, même si les magasins de données de commandes et de requêtes ont des schémas différents.

En choisissant ce modèle, vous pouvez identifier et reconstruire l'état de l'application à tout moment. Cela produit une piste d'audit persistante et facilite le débogage. Cependant, les données finissent par devenir cohérentes, ce qui peut ne pas être approprié pour certains cas d'utilisation.

Ce modèle peut être implémenté à l'aide d'Amazon Kinesis Data Streams ou d'Amazon EventBridge.

Implémentation d'Amazon Kinesis Data Streams

Dans l'illustration suivante, Kinesis Data Streams est le composant principal d'un magasin d'événements centralisé. Le magasin d'événements capture les modifications apportées aux applications sous forme d'événements et les conserve sur Amazon Simple Storage Service (Amazon S3).



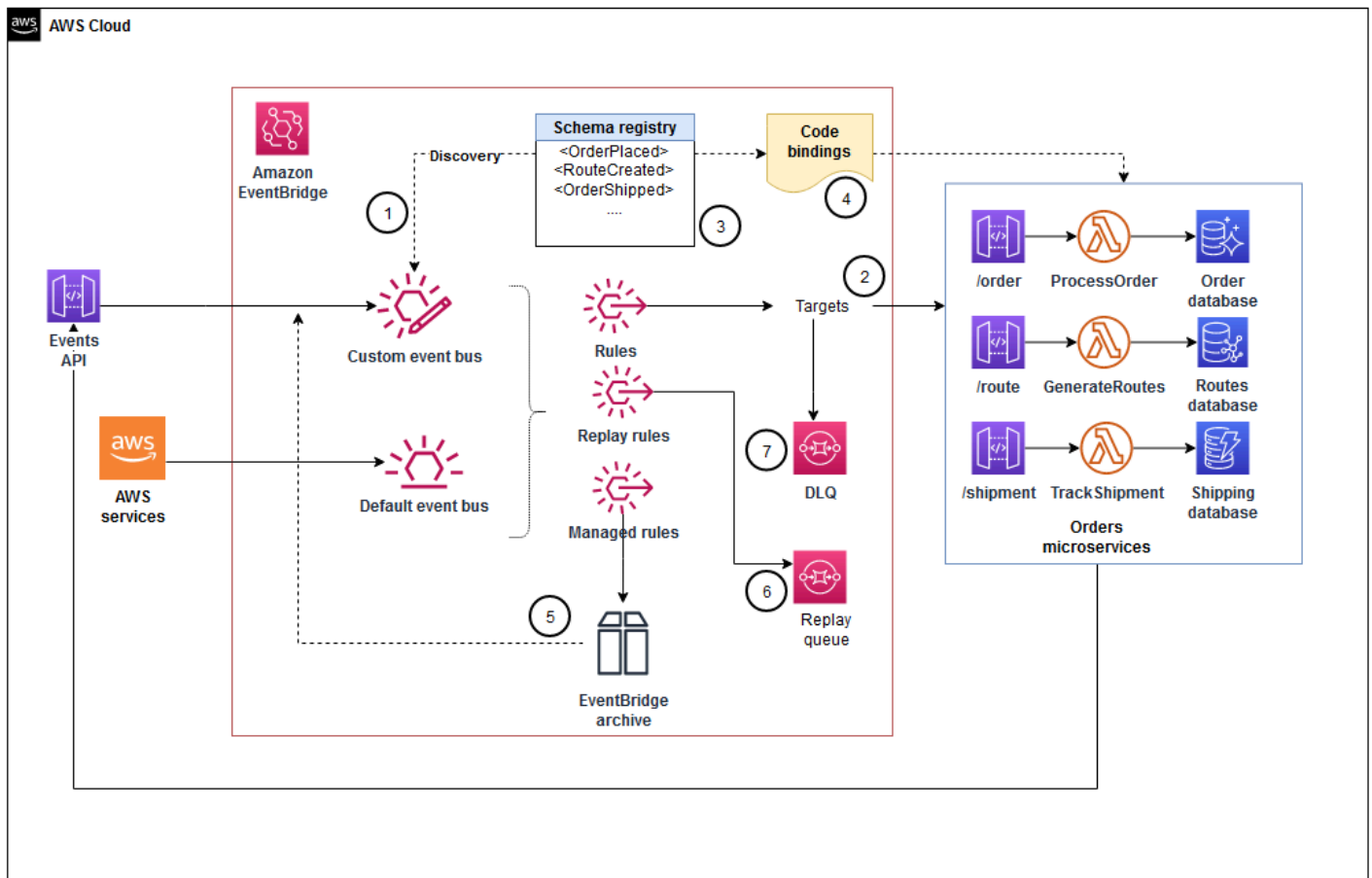
Le flux de travail se compose des étapes suivantes :

1. Lorsque les microservices « `/withdraw` » ou « `/credit` » subissent un changement d'état d'un événement, ils publient un événement en écrivant un message dans Kinesis Data Streams.
2. D'autres microservices, tels que « `/balance` » ou « `/CreditLimit` », lisent une copie du message, le filtrent en fonction de sa pertinence et le transmettent pour un traitement ultérieur.

EventBridge Implémentation d'Amazon

L'architecture de l'illustration suivante utilise EventBridge. EventBridge est un service sans serveur qui utilise des événements pour connecter les composants de l'application, ce qui vous permet de créer plus facilement des applications évolutives pilotées par des événements. L'architecture axée sur les événements est un style qui consiste à créer des systèmes logiciels faiblement couplés qui fonctionnent ensemble en émettant des événements et en y répondant. EventBridge fournit un

bus d'événements par défaut pour les événements publiés par les AWS services, et vous pouvez également créer un bus d'événements personnalisé pour les bus spécifiques à un domaine.




Le flux de travail se compose des étapes suivantes :

1. « OrderPlaced » les événements sont publiés par le microservice « Orders » sur le bus d'événements personnalisé.
2. Les microservices qui doivent intervenir après la passation d'une commande, tels que le microservice « /route », sont initiés par des règles et des cibles.
3. Ces microservices génèrent un itinéraire pour expédier la commande au client et émettent un événement « RouteCreated ».
4. Les microservices qui doivent prendre des mesures supplémentaires sont également initiés par l'événement « RouteCreated ».
5. Les événements sont envoyés vers une archive d'événements (par exemple, une EventBridge archive) afin de pouvoir être rejoués pour retraitement, si nécessaire.

6. Les événements de commande historiques sont envoyés vers une nouvelle file d'attente Amazon SQS (file de rediffusion) pour être retraités, si nécessaire.
7. Si les cibles ne sont pas initialisées, les événements concernés sont placés dans une file d'attente des lettres mortes (DLQ) pour une analyse et un retraitement approfondis.

Vous devriez envisager d'utiliser ce modèle si :

- Les événements sont utilisés pour rétablir complètement l'état de l'application.
- Vous avez besoin que les événements soient rejoués dans le système et que l'état d'une application puisse être déterminé à tout moment.
- Vous souhaitez pouvoir inverser des événements spécifiques sans avoir à démarrer avec un état d'application vide.
- Votre système a besoin d'un flux d'événements qui peut facilement être sérialisé pour créer un journal automatique.
- Votre système nécessite de lourdes opérations de lecture, mais peu d'opérations d'écriture ; les opérations de lecture intensives peuvent être dirigées vers une base de données en mémoire, qui est mise à jour avec le flux d'événements.

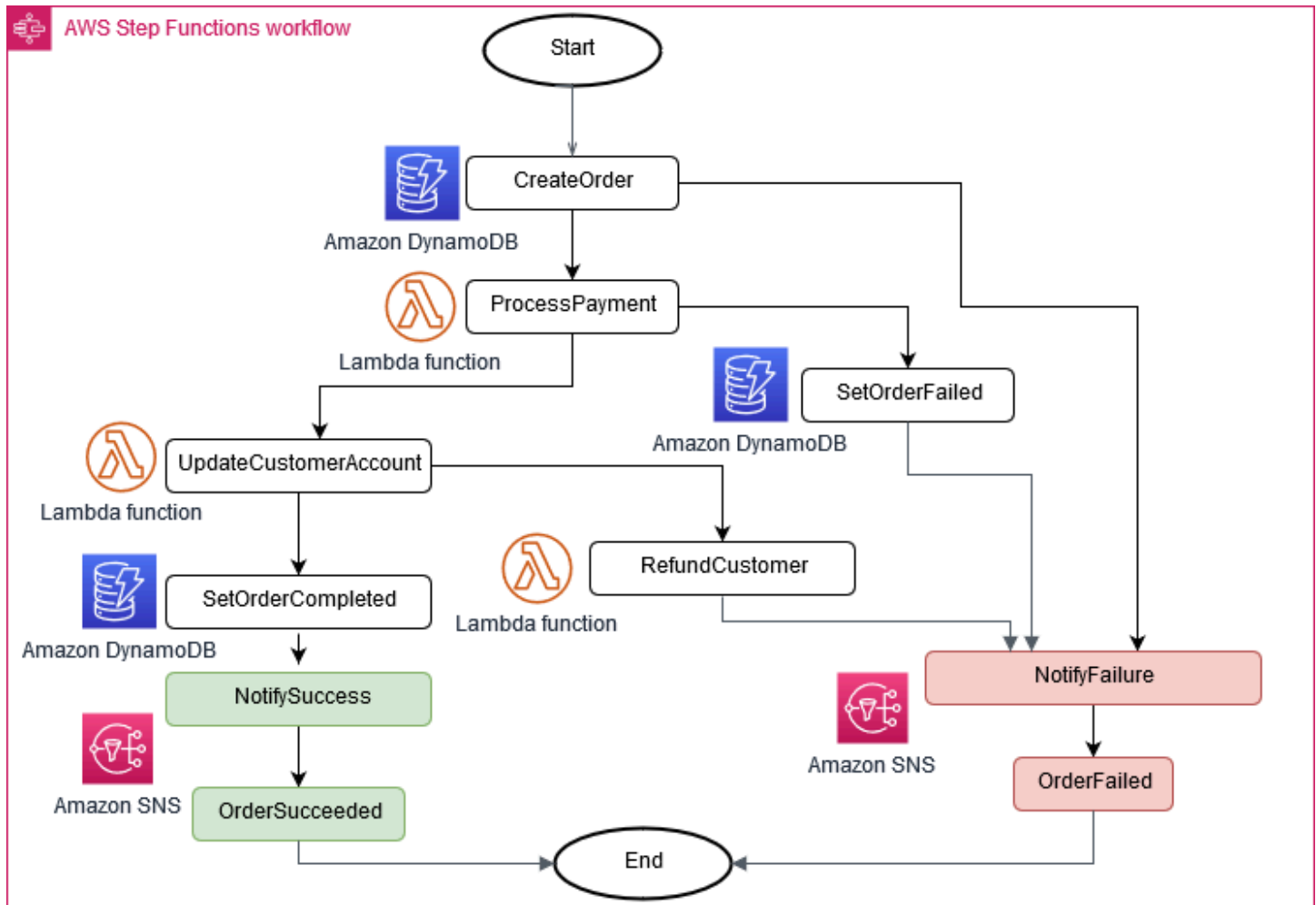
 Important

Si vous utilisez le modèle d'approvisionnement en événements, vous devez le déployer [Sagamotif](#) pour maintenir la cohérence des données entre les microservices.

Sagamotif

Le saga modèle est un modèle de gestion des défaillances qui permet d'établir la cohérence dans les applications distribuées et de coordonner les transactions entre plusieurs microservices afin de maintenir la cohérence des données. Un microservice publie un événement pour chaque transaction, et la transaction suivante est lancée en fonction du résultat de l'événement. Cela peut prendre deux chemins différents, selon le succès ou l'échec des transactions.

L'illustration suivante montre comment le saga modèle implémente un système de traitement des commandes en utilisant AWS Step Functions. Chaque étape (par exemple, « ProcessPayment ») comporte également des étapes distinctes pour gérer le succès (par exemple, UpdateCustomerAccount « ») ou l'échec (par exemple, SetOrderFailure « ») du processus.



Vous devriez envisager d'utiliser ce modèle si :

- L'application doit maintenir la cohérence des données entre plusieurs microservices sans couplage étroit.
- Les transactions sont de longue durée et vous ne voulez pas que d'autres microservices soient bloqués si un microservice est exécuté pendant une longue période.
- Vous devez être en mesure de revenir en arrière si une opération échoue dans la séquence.

⚠ Important

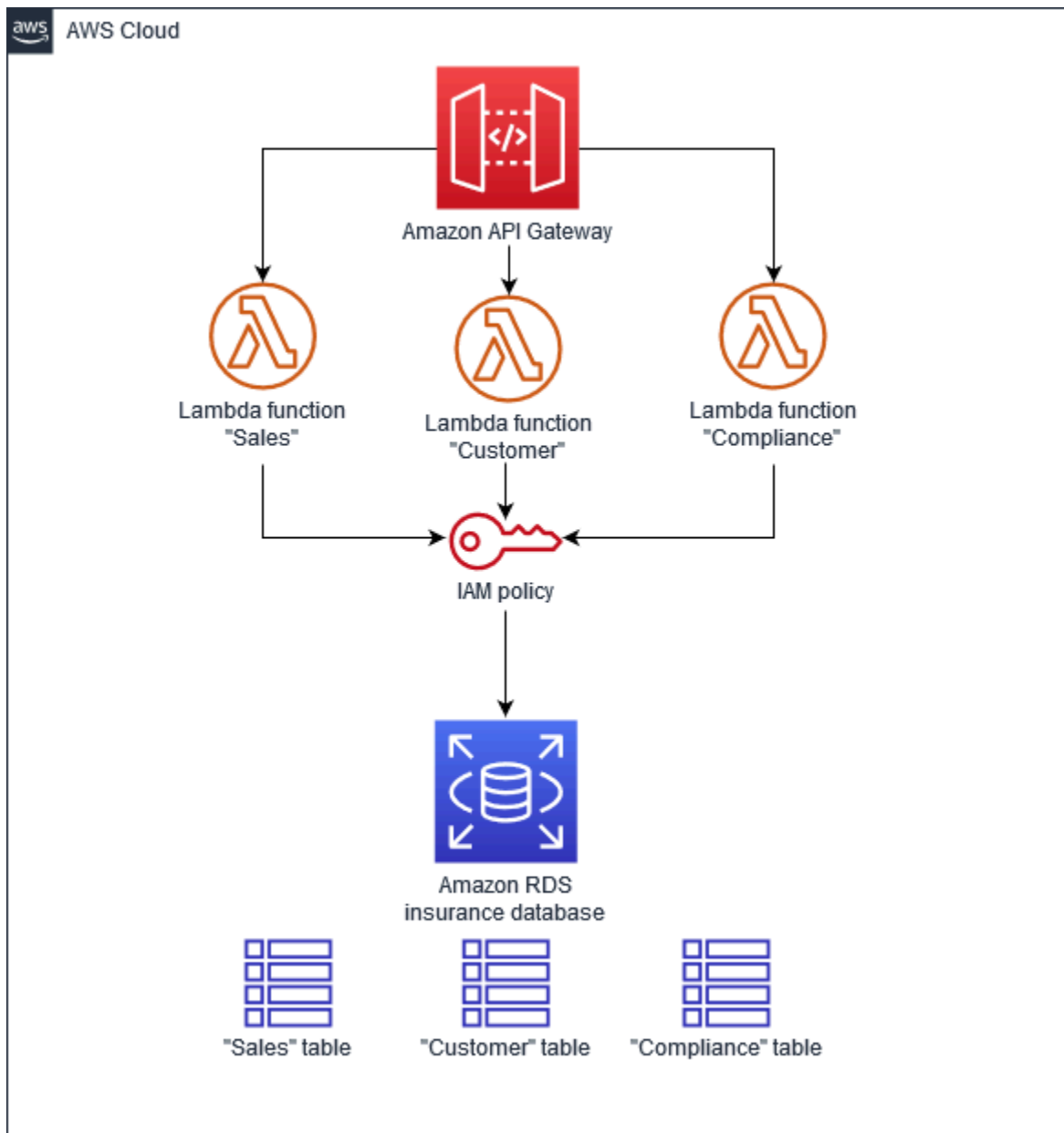
Le saga modèle est difficile à déboguer et sa complexité augmente avec le nombre de microservices. Le modèle nécessite un modèle de programmation complexe qui développe et conçoit des transactions de compensation pour annuler et annuler les modifications.

Pour plus d'informations sur l'implémentation du saga modèle dans une architecture de microservices, voir le modèle [Implémenter le modèle sans serveur en l'utilisant AWS Step Functions sur le site Web du guide sagaAWS prescriptif](#).

shared-database-per-service Motif en S

Dans le shared-database-per-service modèle, la même base de données est partagée par plusieurs microservices. Vous devez évaluer soigneusement l'architecture de l'application avant d'adopter ce modèle et vous assurer d'éviter les hot tables (tables uniques partagées entre plusieurs microservices). Toutes les modifications apportées à votre base de données doivent également être rétrocompatibles ; par exemple, les développeurs peuvent supprimer des colonnes ou des tables uniquement si les objets ne sont pas référencés par les versions actuelles et précédentes de tous les microservices.

Dans l'illustration suivante, une base de données d'assurance est partagée par tous les microservices et une politique IAM permet d'accéder à la base de données. Cela crée un couplage des temps de développement ; par exemple, une modification du microservice « Ventes » doit coordonner les modifications du schéma avec le microservice « Client ». Ce modèle ne réduit pas les dépendances entre les équipes de développement et introduit le couplage d'exécution, car tous les microservices partagent la même base de données. Par exemple, les transactions « Ventes » de longue durée peuvent verrouiller la table « Client », bloquant ainsi les transactions « Client ».



Vous devriez envisager d'utiliser ce modèle si :

- Vous ne voulez pas trop refactoriser votre base de code existante.
- Vous renforcez la cohérence des données en utilisant des transactions garantissant l'atomicité, la cohérence, l'isolation et la durabilité (ACID).
- Vous souhaitez gérer et exploiter une seule base de données.
- La mise en œuvre du database-per-service modèle est difficile en raison des interdépendances entre vos microservices existants.
- Vous ne souhaitez pas repenser complètement votre couche de données existante.

FAQ

Cette section fournit des réponses aux questions fréquemment posées sur l'activation de la persistance des données dans les microservices.

Quand puis-je moderniser ma base de données monolithique dans le cadre de mon parcours de modernisation ?

Vous devez vous concentrer sur la modernisation de votre base de données monolithique lorsque vous commencez à décomposer des applications monolithiques en microservices. Assurez-vous de créer une stratégie pour diviser votre base de données en plusieurs petites bases de données alignées sur vos applications.

Puis-je conserver une base de données monolithique héritée pour plusieurs microservices ?

La conservation d'une base de données monolithique partagée pour plusieurs microservices crée un couplage étroit, ce qui signifie que vous ne pouvez pas déployer de manière indépendante les modifications apportées à vos microservices, et que toutes les modifications de schéma doivent être coordonnées entre vos microservices. Bien que vous puissiez utiliser un magasin de données relationnelles comme base de données monolithique, les bases de données NoSQL peuvent être un meilleur choix pour certains de vos microservices.

Que dois-je prendre en compte lors de la conception de bases de données pour une architecture de microservices ?

Vous devez concevoir votre application en fonction de domaines qui correspondent aux fonctionnalités de votre application. Assurez-vous d'évaluer la fonctionnalité de l'application et de décider si elle nécessite un schéma de base de données relationnelle. Vous devriez également envisager d'utiliser une base de données NoSQL, si elle répond à vos besoins.

Quel est le modèle courant pour maintenir la cohérence des données entre différents microservices ?

Le schéma le plus courant est l'utilisation d'un [architecture basée sur les événements](#).

Comment puis-je maintenir l'automatisation des transactions ?

Dans une architecture de microservices, une transaction consiste en plusieurs transactions locales gérées par différents microservices. Si une transaction locale échoue, vous devez annuler les transactions réussies précédemment terminées. Vous pouvez utiliser le plugin [Sagamoto](#) pour éviter cela.

Dois-je utiliser une base de données distincte pour chaque microservice ?

Le principal avantage d'une architecture de microservices est le couplage libre. Les données persistantes de chaque microservice doivent rester privées et accessibles uniquement via l'API d'un microservice. Les modifications apportées au schéma de données doivent être soigneusement évaluées si vos microservices partagent la même base de données.

Comment puis-je garder les données persistantes d'un microservice privées s'ils partagent tous une base de données unique ?

Si vos microservices partagent une base de données relationnelle, assurez-vous que vous disposez de tables privées pour chaque microservice. Vous pouvez également créer des schémas individuels privés aux microservices individuels.

Ressources

Guides et modèles associés

- [Stratégie de modernisation des applications dans AWS Cloud](#)
- [Approche progressive de la modernisation des applications dans AWS Cloud](#)
- [Évaluation du niveau de préparation à la modernisation des applications dans AWS Cloud](#)
- [Décomposer les monolithes en microservices](#)
- [Intégration de microservices à l'aide des services sans serveur AWS](#)
- [Mise en œuvre du système sans serveur d'un modèle en utilisant AWS Step Functions](#)

Autres ressources

- [Modernisation des applications AWS](#)
- [Créez des microservices hautement disponibles pour alimenter des applications de toutes tailles et de toutes échelles](#)
- [Modernisation des applications cloud natives avec AWS](#)
- [Optimisation des coûts et innovation : Présentation de la modernisation des applications](#)
- [Manuel du développeur : Mise à l'échelle évolutive grâce](#)
- [Gestion distribuée des données — Saga Modèle](#)
- [Implémentation d'architectures de microservices AWS à l'aide des Modèle de ségrégation des responsabilités des requêtes](#)
- [Implémentation d'architectures de microservices AWS à l'aide des Modèle d'approvisionnement des événements](#)
- [Applications modernes : Création de valeur par la conception d'applications](#)
- [Modernisez vos applications, stimulez la croissance et réduisez le coût](#)

Historique du document

Le tableau suivant décrit les modifications importantes apportées à ce guide. Pour être averti des mises à jour à venir, abonnez-vous à un [fil RSS](#).

Modification	Description	Date
Modèle mis à jour	Nous avons mis à jour la section relative à la EventBridge mise en œuvre d'Amazon du modèle d'approvisionnement en événements.	4 décembre 2023
Section étendue	Nous avons mis à jour le modèle CQRS avec plus d'informations.	17 novembre 2023
Ajout d'un lien pour implémenter le saga modèle avec Step Functions	Nous avons mis à jour les sections Accueil et Sagamodèle avec le lien vers le modèle Implémentez le saga modèle sans serveur à l'aide AWS Step Functions du site Web AWS Prescriptive Guidance .	23 février 2021
Publication initiale	—	27 janvier 2021

AWS Glossaire des directives prescriptives

Les termes suivants sont couramment utilisés dans les stratégies, les guides et les modèles fournis par les directives AWS prescriptives. Pour suggérer des entrées, veuillez utiliser le lien [Faire un commentaire](#) à la fin du glossaire.

Nombres

7 R

Sept politiques de migration courantes pour transférer des applications vers le cloud. Ces politiques s'appuient sur les 5 R identifiés par Gartner en 2011 et sont les suivantes :

- **Refactorisation/réarchitecture** : transférez une application et modifiez son architecture en tirant pleinement parti des fonctionnalités natives cloud pour améliorer l'agilité, les performances et la capacité de mise à l'échelle. Cela implique généralement le transfert du système d'exploitation et de la base de données. Exemple : migrez votre base de données Oracle sur site vers Amazon Aurora Édition compatible avec PostgreSQL.
- **Replateformer (déplacer et remodeler)** : transférez une application vers le cloud et introduisez un certain niveau d'optimisation pour tirer parti des fonctionnalités du cloud. Exemple : migrez votre base de données Oracle sur site vers Amazon Relational Database Service (Amazon RDS) pour Oracle in the Cloud. AWS
- **Racheter (rachat)** : optez pour un autre produit, généralement en passant d'une licence traditionnelle à un modèle SaaS. Exemple : migrez votre système de gestion de la relation client (CRM) vers Salesforce.com.
- **Réhéberger (lift and shift)** : transférez une application vers le cloud sans apporter de modifications pour tirer parti des fonctionnalités du cloud. Exemple : migrez votre base de données Oracle sur site vers Oracle sur une instance EC2 dans le AWS cloud.
- **Relocaliser (lift and shift au niveau de l'hyperviseur)** : transférez l'infrastructure vers le cloud sans acheter de nouveau matériel, réécrire des applications ou modifier vos opérations existantes. Ce scénario de migration est spécifique à VMware Cloud on AWS, qui prend en charge la compatibilité des machines virtuelles (VM) et la portabilité de la charge de travail entre votre environnement sur site et AWS. Vous pouvez utiliser les technologies VMware Cloud Foundation à partir de vos centres de données sur site lorsque vous migrez votre infrastructure vers VMware Cloud on AWS. Exemple : déplacez l'hyperviseur hébergeant votre base de données Oracle vers VMware Cloud on. AWS

- Retenir : conservez les applications dans votre environnement source. Il peut s'agir d'applications nécessitant une refactorisation majeure, que vous souhaitez retarder, et d'applications existantes que vous souhaitez retenir, car rien ne justifie leur migration sur le plan commercial.
- Retirer : mettez hors service ou supprimez les applications dont vous n'avez plus besoin dans votre environnement source.

A

ABAC

Voir contrôle [d'accès basé sur les attributs](#).

services abstraits

Consultez la section [Services gérés](#).

ACIDE

Voir [atomicité, consistance, isolation, durabilité](#).

migration active-active

Méthode de migration de base de données dans laquelle la synchronisation des bases de données source et cible est maintenue (à l'aide d'un outil de réplication bidirectionnelle ou d'opérations d'écriture double), tandis que les deux bases de données gèrent les transactions provenant de la connexion d'applications pendant la migration. Cette méthode prend en charge la migration par petits lots contrôlés au lieu d'exiger un basculement ponctuel. Elle est plus flexible mais demande plus de travail qu'une migration [active-passive](#).

migration active-passive

Méthode de migration de base de données dans laquelle la synchronisation des bases de données source et cible est maintenue, mais seule la base de données source gère les transactions provenant de la connexion d'applications pendant que les données sont répliquées vers la base de données cible. La base de données cible n'accepte aucune transaction pendant la migration.

fonction d'agrégation

Fonction SQL qui agit sur un groupe de lignes et calcule une valeur de retour unique pour le groupe. Des exemples de fonctions d'agrégation incluent SUM etMAX.

AI

Voir [intelligence artificielle](#).

AIOps

Voir les [opérations d'intelligence artificielle](#).

anonymisation

Processus de suppression définitive d'informations personnelles dans un ensemble de données. L'anonymisation peut contribuer à protéger la vie privée. Les données anonymisées ne sont plus considérées comme des données personnelles.

anti-motif

Solution fréquemment utilisée pour un problème récurrent lorsque la solution est contre-productive, inefficace ou moins efficace qu'une alternative.

contrôle des applications

Une approche de sécurité qui permet d'utiliser uniquement des applications approuvées afin de protéger un système contre les logiciels malveillants.

portefeuille d'applications

Ensemble d'informations détaillées sur chaque application utilisée par une organisation, y compris le coût de génération et de maintenance de l'application, ainsi que sa valeur métier. Ces informations sont essentielles pour [le processus de découverte et d'analyse du portefeuille](#) et permettent d'identifier et de prioriser les applications à migrer, à moderniser et à optimiser.

intelligence artificielle (IA)

Domaine de l'informatique consacré à l'utilisation des technologies de calcul pour exécuter des fonctions cognitives généralement associées aux humains, telles que l'apprentissage, la résolution de problèmes et la reconnaissance de modèles. Pour plus d'informations, veuillez consulter [Qu'est-ce que l'intelligence artificielle ?](#)

opérations d'intelligence artificielle (AIOps)

Processus consistant à utiliser des techniques de machine learning pour résoudre les problèmes opérationnels, réduire les incidents opérationnels et les interventions humaines, mais aussi améliorer la qualité du service. Pour plus d'informations sur la façon dont les AIOps sont utilisées dans la stratégie de migration AWS, veuillez consulter le [guide d'intégration des opérations](#).

chiffrement asymétrique

Algorithme de chiffrement qui utilise une paire de clés, une clé publique pour le chiffrement et une clé privée pour le déchiffrement. Vous pouvez partager la clé publique, car elle n'est pas utilisée pour le déchiffrement, mais l'accès à la clé privée doit être très restreint.

atomicité, cohérence, isolement, durabilité (ACID)

Ensemble de propriétés logicielles garantissant la validité des données et la fiabilité opérationnelle d'une base de données, même en cas d'erreur, de panne de courant ou d'autres problèmes.

contrôle d'accès par attributs (ABAC)

Pratique qui consiste à créer des autorisations détaillées en fonction des attributs de l'utilisateur, tels que le service, le poste et le nom de l'équipe. Pour plus d'informations, consultez [ABAC pour AWS](#) dans la documentation AWS Identity and Access Management (IAM).

source de données faisant autorité

Emplacement où vous stockez la version principale des données, considérée comme la source d'information la plus fiable. Vous pouvez copier les données de la source de données officielle vers d'autres emplacements à des fins de traitement ou de modification des données, par exemple en les anonymisant, en les expurgant ou en les pseudonymisant.

Zone de disponibilité

Un emplacement distinct au sein d'une Région AWS réseau isolé des défaillances dans d'autres zones de disponibilité et fournissant une connectivité réseau peu coûteuse et à faible latence aux autres zones de disponibilité de la même région.

AWS Cadre d'adoption du cloud (AWS CAF)

Un cadre de directives et de meilleures pratiques visant AWS à aider les entreprises à élaborer un plan efficace pour réussir leur migration vers le cloud. AWS La CAF organise ses conseils en six domaines prioritaires appelés perspectives : les affaires, les personnes, la gouvernance, les plateformes, la sécurité et les opérations. Les perspectives d'entreprise, de personnes et de gouvernance mettent l'accent sur les compétences et les processus métier, tandis que les perspectives relatives à la plateforme, à la sécurité et aux opérations se concentrent sur les compétences et les processus techniques. Par exemple, la perspective liée aux personnes cible les parties prenantes qui s'occupent des ressources humaines (RH), des fonctions de dotation en personnel et de la gestion des personnes. Dans cette perspective, la AWS CAF fournit des conseils pour le développement du personnel, la formation et les communications afin de préparer

l'organisation à une adoption réussie du cloud. Pour plus d'informations, veuillez consulter le [site Web AWS CAF](#) et le [livre blanc AWS CAF](#).

AWS Cadre de qualification de la charge de travail (AWS WQF)

Outil qui évalue les charges de travail liées à la migration des bases de données, recommande des stratégies de migration et fournit des estimations de travail. AWS Le WQF est inclus avec AWS Schema Conversion Tool (AWS SCT). Il analyse les schémas de base de données et les objets de code, le code d'application, les dépendances et les caractéristiques de performance, et fournit des rapports d'évaluation.

B

mauvais bot

Un [bot](#) destiné à perturber ou à nuire à des individus ou à des organisations.

BCP

Consultez la section [Planification de la continuité des activités](#).

graphique de comportement

Vue unifiée et interactive des comportements des ressources et des interactions au fil du temps. Vous pouvez utiliser un graphique de comportement avec Amazon Detective pour examiner les tentatives de connexion infructueuses, les appels d'API suspects et les actions similaires. Pour plus d'informations, veuillez consulter [Data in a behavior graph](#) dans la documentation Detective.

système de poids fort

Système qui stocke d'abord l'octet le plus significatif. Voir aussi [endianité](#).

classification binaire

Processus qui prédit un résultat binaire (l'une des deux classes possibles). Par exemple, votre modèle de machine learning peut avoir besoin de prévoir des problèmes tels que « Cet e-mail est-il du spam ou non ? » ou « Ce produit est-il un livre ou une voiture ? ».

filtre de Bloom

Structure de données probabiliste et efficace en termes de mémoire qui est utilisée pour tester si un élément fait partie d'un ensemble.

déploiement bleu/vert

Stratégie de déploiement dans laquelle vous créez deux environnements distincts mais identiques. Vous exécutez la version actuelle de l'application dans un environnement (bleu) et la nouvelle version de l'application dans l'autre environnement (vert). Cette stratégie vous permet de revenir rapidement en arrière avec un impact minimal.

bot

Application logicielle qui exécute des tâches automatisées sur Internet et simule l'activité ou l'interaction humaine. Certains robots sont utiles ou bénéfiques, comme les robots d'exploration Web qui indexent des informations sur Internet. D'autres robots, appelés « bots malveillants », sont destinés à perturber ou à nuire à des individus ou à des organisations.

botnet

Réseaux de [robots](#) infectés par des [logiciels malveillants](#) et contrôlés par une seule entité, connue sous le nom d'herder ou d'opérateur de bots. Les botnets sont le mécanisme le plus connu pour faire évoluer les bots et leur impact.

branche

Zone contenue d'un référentiel de code. La première branche créée dans un référentiel est la branche principale. Vous pouvez créer une branche à partir d'une branche existante, puis développer des fonctionnalités ou corriger des bogues dans la nouvelle branche. Une branche que vous créez pour générer une fonctionnalité est communément appelée branche de fonctionnalités. Lorsque la fonctionnalité est prête à être publiée, vous fusionnez à nouveau la branche de fonctionnalités dans la branche principale. Pour plus d'informations, consultez [À propos des branches](#) (GitHub documentation).

accès par brise-vitre

Dans des circonstances exceptionnelles et par le biais d'un processus approuvé, c'est un moyen rapide pour un utilisateur d'accéder à un accès auquel Compte AWS il n'est généralement pas autorisé. Pour plus d'informations, consultez l'indicateur [Implementation break-glass procedures](#) dans le guide Well-Architected AWS .

stratégie existante (brownfield)

L'infrastructure existante de votre environnement. Lorsque vous adoptez une stratégie existante pour une architecture système, vous concevez l'architecture en fonction des contraintes des systèmes et de l'infrastructure actuels. Si vous étendez l'infrastructure existante, vous pouvez combiner des politiques brownfield (existantes) et [greenfield](#) (inédites).

cache de tampon

Zone de mémoire dans laquelle sont stockées les données les plus fréquemment consultées.

capacité métier

Ce que fait une entreprise pour générer de la valeur (par exemple, les ventes, le service client ou le marketing). Les architectures de microservices et les décisions de développement peuvent être dictées par les capacités métier. Pour plus d'informations, veuillez consulter la section [Organisation en fonction des capacités métier](#) du livre blanc [Exécution de microservices conteneurisés sur AWS](#).

planification de la continuité des activités (BCP)

Plan qui tient compte de l'impact potentiel d'un événement perturbateur, tel qu'une migration à grande échelle, sur les opérations, et qui permet à une entreprise de reprendre ses activités rapidement.

C

CAF

Voir le [cadre d'adoption du AWS cloud](#).

déploiement de Canary

Diffusion lente et progressive d'une version pour les utilisateurs finaux. Lorsque vous êtes sûr, vous déployez la nouvelle version et remplacez la version actuelle dans son intégralité.

CCoE

Voir [le Centre d'excellence du cloud](#).

CDC

Consultez la section [Capture des données de modification](#).

capture des données de modification (CDC)

Processus de suivi des modifications apportées à une source de données, telle qu'une table de base de données, et d'enregistrement des métadonnées relatives à ces modifications. Vous pouvez utiliser la CDC à diverses fins, telles que l'audit ou la réplication des modifications dans un système cible afin de maintenir la synchronisation.

ingénierie du chaos

Introduire intentionnellement des défaillances ou des événements perturbateurs pour tester la résilience d'un système. Vous pouvez utiliser [AWS Fault Injection Service \(AWS FIS\)](#) pour effectuer des expériences qui stressent vos AWS charges de travail et évaluer leur réponse.

CI/CD

Découvrez [l'intégration continue et la livraison continue](#).

classification

Processus de catégorisation qui permet de générer des prédictions. Les modèles de ML pour les problèmes de classification prédisent une valeur discrète. Les valeurs discrètes se distinguent toujours les unes des autres. Par exemple, un modèle peut avoir besoin d'évaluer la présence ou non d'une voiture sur une image.

chiffrement côté client

Chiffrement des données localement, avant que la cible ne les Service AWS reçoive.

Centre d'excellence cloud (CCoE)

Une équipe multidisciplinaire qui dirige les efforts d'adoption du cloud au sein d'une organisation, notamment en développant les bonnes pratiques en matière de cloud, en mobilisant des ressources, en établissant des délais de migration et en guidant l'organisation dans le cadre de transformations à grande échelle. Pour plus d'informations, consultez les [articles du CCoE](#) sur le blog AWS Cloud Enterprise Strategy.

cloud computing

Technologie cloud généralement utilisée pour le stockage de données à distance et la gestion des appareils IoT. Le cloud computing est généralement associé à la technologie [informatique de pointe](#).

modèle d'exploitation du cloud

Dans une organisation informatique, modèle d'exploitation utilisé pour créer, faire évoluer et optimiser un ou plusieurs environnements cloud. Pour plus d'informations, consultez la section [Création de votre modèle d'exploitation cloud](#).

étapes d'adoption du cloud

Les quatre phases que les entreprises traversent généralement lorsqu'elles migrent vers le AWS cloud :

- **Projet** : exécution de quelques projets liés au cloud à des fins de preuve de concept et d'apprentissage
- **Base** : réaliser des investissements fondamentaux pour mettre à l'échelle l'adoption du cloud (par exemple, en créant une zone de destination, en définissant un CCoE ou en établissant un modèle opérationnel)
- **Migration** : migration d'applications individuelles
- **Réinvention** : optimisation des produits et services et innovation dans le cloud

Ces étapes ont été définies par Stephen Orban dans le billet de blog [The Journey Toward Cloud-First & the Stages of Adoption on the AWS Cloud Enterprise Strategy blog](#). Pour plus d'informations sur leur lien avec la stratégie de AWS migration, consultez le [guide de préparation à la migration](#).

CMDB

Consultez la base de [données de gestion des configurations](#).

référentiel de code

Emplacement où le code source et d'autres ressources, comme la documentation, les exemples et les scripts, sont stockés et mis à jour par le biais de processus de contrôle de version. Les référentiels cloud courants incluent GitHub ou AWS CodeCommit. Chaque version du code est appelée branche. Dans une structure de microservice, chaque référentiel est consacré à une seule fonctionnalité. Un seul pipeline CI/CD peut utiliser plusieurs référentiels.

cache passif

Cache tampon vide, mal rempli ou contenant des données obsolètes ou non pertinentes. Cela affecte les performances, car l'instance de base de données doit lire à partir de la mémoire principale ou du disque, ce qui est plus lent que la lecture à partir du cache tampon.

données gelées

Données rarement consultées et généralement historiques. Lorsque vous interrogez ce type de données, les requêtes lentes sont généralement acceptables. Le transfert de ces données vers des niveaux ou classes de stockage moins performants et moins coûteux peut réduire les coûts.

vision par ordinateur (CV)

Domaine de l'[IA](#) qui utilise l'apprentissage automatique pour analyser et extraire des informations à partir de formats visuels tels que des images numériques et des vidéos. Par exemple, AWS

Panorama propose des appareils qui ajoutent des CV aux réseaux de caméras locaux, et Amazon SageMaker fournit des algorithmes de traitement d'image pour les CV.

dérive de configuration

Pour une charge de travail, une modification de configuration par rapport à l'état attendu. Cela peut entraîner une non-conformité de la charge de travail, et cela est généralement progressif et involontaire.

base de données de gestion des configurations (CMDB)

Référentiel qui stocke et gère les informations relatives à une base de données et à son environnement informatique, y compris les composants matériels et logiciels ainsi que leurs configurations. Vous utilisez généralement les données d'une CMDB lors de la phase de découverte et d'analyse du portefeuille de la migration.

pack de conformité

Ensemble de AWS Config règles et d'actions correctives que vous pouvez assembler pour personnaliser vos contrôles de conformité et de sécurité. Vous pouvez déployer un pack de conformité en tant qu'entité unique dans une région Compte AWS et, ou au sein d'une organisation, à l'aide d'un modèle YAML. Pour plus d'informations, consultez la section [Packs de conformité](#) dans la AWS Config documentation.

intégration continue et livraison continue (CI/CD)

Processus d'automatisation des étapes source, de génération, de test, intermédiaire et de production du processus de publication du logiciel. CI/CD est communément décrit comme un pipeline. CI/CD peut vous aider à automatiser les processus, à améliorer la productivité, à améliorer la qualité du code et à accélérer les livraisons. Pour plus d'informations, veuillez consulter [Avantages de la livraison continue](#). CD peut également signifier déploiement continu. Pour plus d'informations, veuillez consulter [Livraison continue et déploiement continu](#).

CV

Voir [vision par ordinateur](#).

D

données au repos

Données stationnaires dans votre réseau, telles que les données stockées.

classification des données

Processus permettant d'identifier et de catégoriser les données de votre réseau en fonction de leur sévérité et de leur sensibilité. Il s'agit d'un élément essentiel de toute stratégie de gestion des risques de cybersécurité, car il vous aide à déterminer les contrôles de protection et de conservation appropriés pour les données. La classification des données est une composante du pilier de sécurité du AWS Well-Architected Framework. Pour plus d'informations, veuillez consulter [Classification des données](#).

dérive des données

Une variation significative entre les données de production et les données utilisées pour entraîner un modèle ML, ou une modification significative des données d'entrée au fil du temps. La dérive des données peut réduire la qualité, la précision et l'équité globales des prédictions des modèles ML.

données en transit

Données qui circulent activement sur votre réseau, par exemple entre les ressources du réseau.

maillage de données

Un cadre architectural qui fournit une propriété des données distribuée et décentralisée avec une gestion et une gouvernance centralisées.

minimisation des données

Le principe de collecte et de traitement des seules données strictement nécessaires. La pratique de la minimisation des données AWS Cloud peut réduire les risques liés à la confidentialité, les coûts et l'empreinte carbone de vos analyses.

périmètre de données

Ensemble de garde-fous préventifs dans votre AWS environnement qui permettent de garantir que seules les identités fiables accèdent aux ressources fiables des réseaux attendus. Pour plus d'informations, voir [Création d'un périmètre de données sur AWS](#).

prétraitement des données

Pour transformer les données brutes en un format facile à analyser par votre modèle de ML. Le prétraitement des données peut impliquer la suppression de certaines colonnes ou lignes et le traitement des valeurs manquantes, incohérentes ou en double.

provenance des données

Le processus de suivi de l'origine et de l'historique des données tout au long de leur cycle de vie, par exemple la manière dont les données ont été générées, transmises et stockées.

sujet des données

Personne dont les données sont collectées et traitées.

entrepôt des données

Un système de gestion des données qui prend en charge les informations commerciales, telles que les analyses. Les entrepôts de données contiennent généralement de grandes quantités de données historiques et sont généralement utilisés pour les requêtes et les analyses.

langage de définition de base de données (DDL)

Instructions ou commandes permettant de créer ou de modifier la structure des tables et des objets dans une base de données.

langage de manipulation de base de données (DML)

Instructions ou commandes permettant de modifier (insérer, mettre à jour et supprimer) des informations dans une base de données.

DDL

Voir [langage de définition de base](#) de données.

ensemble profond

Sert à combiner plusieurs modèles de deep learning à des fins de prédiction. Vous pouvez utiliser des ensembles profonds pour obtenir une prévision plus précise ou pour estimer l'incertitude des prédictions.

deep learning

Un sous-champ de ML qui utilise plusieurs couches de réseaux neuronaux artificiels pour identifier le mappage entre les données d'entrée et les variables cibles d'intérêt.

defense-in-depth

Approche de la sécurité de l'information dans laquelle une série de mécanismes et de contrôles de sécurité sont judicieusement répartis sur l'ensemble d'un réseau informatique afin de protéger la confidentialité, l'intégrité et la disponibilité du réseau et des données qu'il contient. Lorsque vous adoptez cette stratégie AWS, vous ajoutez plusieurs contrôles à différentes couches de

la AWS Organizations structure afin de sécuriser les ressources. Par exemple, une defense-in-depth approche peut combiner l'authentification multifactorielle, la segmentation du réseau et le chiffrement.

administrateur délégué

Dans AWS Organizations, un service compatible peut enregistrer un compte AWS membre pour administrer les comptes de l'organisation et gérer les autorisations pour ce service. Ce compte est appelé administrateur délégué pour ce service. Pour plus d'informations et une liste des services compatibles, veuillez consulter la rubrique [Services qui fonctionnent avec AWS Organizations](#) dans la documentation AWS Organizations .

déploiement

Processus de mise à disposition d'une application, de nouvelles fonctionnalités ou de corrections de code dans l'environnement cible. Le déploiement implique la mise en œuvre de modifications dans une base de code, puis la génération et l'exécution de cette base de code dans les environnements de l'application.

environnement de développement

Voir [environnement](#).

contrôle de détection

Contrôle de sécurité conçu pour détecter, journaliser et alerter après la survenue d'un événement. Ces contrôles constituent une deuxième ligne de défense et vous alertent en cas d'événements de sécurité qui ont contourné les contrôles préventifs en place. Pour plus d'informations, veuillez consulter la rubrique [Contrôles de détection](#) dans Implementing security controls on AWS.

cartographie de la chaîne de valeur du développement (DVSM)

Processus utilisé pour identifier et hiérarchiser les contraintes qui nuisent à la rapidité et à la qualité du cycle de vie du développement logiciel. DVSM étend le processus de cartographie de la chaîne de valeur initialement conçu pour les pratiques de production allégée. Il met l'accent sur les étapes et les équipes nécessaires pour créer et transférer de la valeur tout au long du processus de développement logiciel.

jumeau numérique

Représentation virtuelle d'un système réel, tel qu'un bâtiment, une usine, un équipement industriel ou une ligne de production. Les jumeaux numériques prennent en charge la maintenance prédictive, la surveillance à distance et l'optimisation de la production.

tableau des dimensions

Dans un [schéma en étoile](#), table plus petite contenant les attributs de données relatifs aux données quantitatives d'une table de faits. Les attributs des tables de dimensions sont généralement des champs de texte ou des nombres discrets qui se comportent comme du texte. Ces attributs sont couramment utilisés pour la contrainte des requêtes, le filtrage et l'étiquetage des ensembles de résultats.

catastrophe

Un événement qui empêche une charge de travail ou un système d'atteindre ses objectifs commerciaux sur son site de déploiement principal. Ces événements peuvent être des catastrophes naturelles, des défaillances techniques ou le résultat d'actions humaines, telles qu'une mauvaise configuration involontaire ou une attaque de logiciel malveillant.

reprise après sinistre (DR)

La stratégie et le processus que vous utilisez pour minimiser les temps d'arrêt et les pertes de données causés par un [sinistre](#). Pour plus d'informations, consultez [Disaster Recovery of Workloads on AWS : Recovery in the Cloud in the AWS Well-Architected Framework](#).

DML

Voir [langage de manipulation de base](#) de données.

conception axée sur le domaine

Approche visant à développer un système logiciel complexe en connectant ses composants à des domaines évolutifs, ou objectifs métier essentiels, que sert chaque composant. Ce concept a été introduit par Eric Evans dans son ouvrage *Domain-Driven Design: Tackling Complexity in the Heart of Software* (Boston : Addison-Wesley Professional, 2003). Pour plus d'informations sur l'utilisation du design piloté par domaine avec le modèle de figuier étrangleur, veuillez consulter [Modernizing legacy Microsoft ASP.NET \(ASMX\) web services incrementally by using containers and Amazon API Gateway](#).

DR

Consultez la section [Reprise après sinistre](#).

détection de dérive

Suivi des écarts par rapport à une configuration de référence. Par exemple, vous pouvez l'utiliser AWS CloudFormation pour [détecter la dérive des ressources du système](#) ou AWS Control Tower

pour [détecter les modifications de votre zone d'atterrissage](#) susceptibles d'affecter le respect des exigences de gouvernance.

DVSM

Voir la [cartographie de la chaîne de valeur du développement](#).

E

EDA

Voir [analyse exploratoire des données](#).

informatique de périphérie

Technologie qui augmente la puissance de calcul des appareils intelligents en périphérie d'un réseau IoT. Comparé au [cloud computing, l'informatique](#) de pointe peut réduire la latence des communications et améliorer le temps de réponse.

chiffrement

Processus informatique qui transforme des données en texte clair, lisibles par l'homme, en texte chiffré.

clé de chiffrement

Chaîne cryptographique de bits aléatoires générée par un algorithme cryptographique. La longueur des clés peut varier, et chaque clé est conçue pour être imprévisible et unique.

endianisme

Ordre selon lequel les octets sont stockés dans la mémoire de l'ordinateur. Les systèmes de poids fort stockent d'abord l'octet le plus significatif. Les systèmes de poids faible stockent d'abord l'octet le moins significatif.

point de terminaison

Voir [point de terminaison de service](#).

service de point de terminaison

Service que vous pouvez héberger sur un cloud privé virtuel (VPC) pour le partager avec d'autres utilisateurs. Vous pouvez créer un service de point de terminaison avec AWS PrivateLink et accorder des autorisations à d'autres Comptes AWS ou à AWS Identity and Access Management (IAM) principaux. Ces comptes ou principaux peuvent se connecter à votre service de point de

terminaison de manière privée en créant des points de terminaison d'un VPC d'interface. Pour plus d'informations, veuillez consulter [Création d'un service de point de terminaison](#) dans la documentation Amazon Virtual Private Cloud (Amazon VPC).

planification des ressources d'entreprise (ERP)

Système qui automatise et gère les principaux processus métier (tels que la comptabilité, le [MES](#) et la gestion de projet) pour une entreprise.

chiffrement d'enveloppe

Processus de chiffrement d'une clé de chiffrement à l'aide d'une autre clé de chiffrement. Pour plus d'informations, consultez la section [Chiffrement des enveloppes](#) dans la documentation AWS Key Management Service (AWS KMS).

environnement

Instance d'une application en cours d'exécution. Les types d'environnement les plus courants dans le cloud computing sont les suivants :

- Environnement de développement : instance d'une application en cours d'exécution à laquelle seule l'équipe principale chargée de la maintenance de l'application peut accéder. Les environnements de développement sont utilisés pour tester les modifications avant de les promouvoir dans les environnements supérieurs. Ce type d'environnement est parfois appelé environnement de test.
- Environnements inférieurs : tous les environnements de développement d'une application, tels que ceux utilisés pour les générations et les tests initiaux.
- Environnement de production : instance d'une application en cours d'exécution à laquelle les utilisateurs finaux peuvent accéder. Dans un pipeline CI/CD, l'environnement de production est le dernier environnement de déploiement.
- Environnements supérieurs : tous les environnements accessibles aux utilisateurs autres que l'équipe de développement principale. Ils peuvent inclure un environnement de production, des environnements de préproduction et des environnements pour les tests d'acceptation par les utilisateurs.

épopée

Dans les méthodologies agiles, catégories fonctionnelles qui aident à organiser et à prioriser votre travail. Les épopées fournissent une description détaillée des exigences et des tâches d'implémentation. Par exemple, les points forts de la AWS CAF en matière de sécurité incluent la gestion des identités et des accès, les contrôles de détection, la sécurité des infrastructures,

la protection des données et la réponse aux incidents. Pour plus d'informations sur les épopées dans la stratégie de migration AWS , veuillez consulter le [guide d'implémentation du programme](#).

ERP

Voir [Planification des ressources d'entreprise](#).

analyse exploratoire des données (EDA)

Processus d'analyse d'un jeu de données pour comprendre ses principales caractéristiques. Vous collectez ou agrégez des données, puis vous effectuez des enquêtes initiales pour trouver des modèles, détecter des anomalies et vérifier les hypothèses. L'EDA est réalisée en calculant des statistiques récapitulatives et en créant des visualisations de données.

F

tableau des faits

La table centrale dans un [schéma en étoile](#). Il stocke des données quantitatives sur les opérations commerciales. Généralement, une table de faits contient deux types de colonnes : celles qui contiennent des mesures et celles qui contiennent une clé étrangère pour une table de dimensions.

échouer rapidement

Une philosophie qui utilise des tests fréquents et progressifs pour réduire le cycle de vie du développement. C'est un élément essentiel d'une approche agile.

limite d'isolation des défauts

Dans le AWS Cloud, une limite telle qu'une zone de disponibilité Région AWS, un plan de contrôle ou un plan de données qui limite l'effet d'une panne et contribue à améliorer la résilience des charges de travail. Pour plus d'informations, consultez la section [Limites d'isolation des AWS pannes](#).

branche de fonctionnalités

Voir [la succursale](#).

fonctionnalités

Les données d'entrée que vous utilisez pour faire une prédiction. Par exemple, dans un contexte de fabrication, les fonctionnalités peuvent être des images capturées périodiquement à partir de la ligne de fabrication.

importance des fonctionnalités

Le niveau d'importance d'une fonctionnalité pour les prédictions d'un modèle. Il s'exprime généralement sous la forme d'un score numérique qui peut être calculé à l'aide de différentes techniques, telles que la méthode Shapley Additive Explanations (SHAP) et les gradients intégrés. Pour plus d'informations, voir [Interprétabilité du modèle d'apprentissage automatique avec :AWS](#).

transformation de fonctionnalité

Optimiser les données pour le processus de ML, notamment en enrichissant les données avec des sources supplémentaires, en mettant à l'échelle les valeurs ou en extrayant plusieurs ensembles d'informations à partir d'un seul champ de données. Cela permet au modèle de ML de tirer parti des données. Par exemple, si vous décomposez la date « 2021-05-27 00:15:37 » en « 2021 », « mai », « jeudi » et « 15 », vous pouvez aider l'algorithme d'apprentissage à apprendre des modèles nuancés associés à différents composants de données.

FGAC

Découvrez le [contrôle d'accès détaillé](#).

contrôle d'accès détaillé (FGAC)

Utilisation de plusieurs conditions pour autoriser ou refuser une demande d'accès.

migration instantanée (flash-cut)

Méthode de migration de base de données qui utilise la réplication continue des données via la [capture des données de modification](#) afin de migrer les données dans les plus brefs délais, au lieu d'utiliser une approche progressive. L'objectif est de réduire au maximum les temps d'arrêt.

G

blocage géographique

Voir les [restrictions géographiques](#).

restrictions géographiques (blocage géographique)

Sur Amazon CloudFront, option permettant d'empêcher les utilisateurs de certains pays d'accéder aux distributions de contenu. Vous pouvez utiliser une liste d'autorisation ou une liste de blocage pour spécifier les pays approuvés et interdits. Pour plus d'informations, consultez [la section Restreindre la distribution géographique de votre contenu](#) dans la CloudFront documentation.

Flux de travail Gitflow

Approche dans laquelle les environnements inférieurs et supérieurs utilisent différentes branches dans un référentiel de code source. Le flux de travail Gitflow est considéré comme existant, et le [flux de travail basé sur les troncs](#) est l'approche moderne préférée.

stratégie inédite

L'absence d'infrastructures existantes dans un nouvel environnement. Lorsque vous adoptez une stratégie inédite pour une architecture système, vous pouvez sélectionner toutes les nouvelles technologies sans restriction de compatibilité avec l'infrastructure existante, également appelée [brownfield](#). Si vous étendez l'infrastructure existante, vous pouvez combiner des politiques brownfield (existantes) et greenfield (inédites).

barrière de protection

Règle de haut niveau qui permet de régir les ressources, les politiques et la conformité au sein des unités d'organisation (UO). Les barrières de protection préventives appliquent des politiques pour garantir l'alignement sur les normes de conformité. Elles sont mises en œuvre à l'aide de politiques de contrôle des services et de limites des autorisations IAM. Les barrières de protection de détection détectent les violations des politiques et les problèmes de conformité, et génèrent des alertes pour y remédier. Ils sont implémentés à l'aide d'Amazon AWS Config AWS Security Hub GuardDuty AWS Trusted Advisor, d'Amazon Inspector et de AWS Lambda contrôles personnalisés.

H

HA

Découvrez [la haute disponibilité](#).

migration de base de données hétérogène

Migration de votre base de données source vers une base de données cible qui utilise un moteur de base de données différent (par exemple, Oracle vers Amazon Aurora). La migration hétérogène fait généralement partie d'un effort de réarchitecture, et la conversion du schéma peut s'avérer une tâche complexe. [AWS propose AWS SCT](#) qui facilite les conversions de schémas.

haute disponibilité (HA)

Capacité d'une charge de travail à fonctionner en continu, sans intervention, en cas de difficultés ou de catastrophes. Les systèmes HA sont conçus pour basculer automatiquement, fournir

constamment des performances de haute qualité et gérer différentes charges et défaillances avec un impact minimal sur les performances.

modernisation de l'historien

Approche utilisée pour moderniser et mettre à niveau les systèmes de technologie opérationnelle (OT) afin de mieux répondre aux besoins de l'industrie manufacturière. Un historien est un type de base de données utilisé pour collecter et stocker des données provenant de diverses sources dans une usine.

migration de base de données homogène

Migration de votre base de données source vers une base de données cible qui partage le même moteur de base de données (par exemple, Microsoft SQL Server vers Amazon RDS for SQL Server). La migration homogène s'inscrit généralement dans le cadre d'un effort de réhébergement ou de replateforme. Vous pouvez utiliser les utilitaires de base de données natifs pour migrer le schéma.

données chaudes

Données fréquemment consultées, telles que les données en temps réel ou les données transactionnelles récentes. Ces données nécessitent généralement un niveau ou une classe de stockage à hautes performances pour fournir des réponses rapides aux requêtes.

correctif

Solution d'urgence à un problème critique dans un environnement de production. En raison de son urgence, un correctif est généralement créé en dehors du flux de travail de DevOps publication habituel.

période de soins intensifs

Immédiatement après le basculement, période pendant laquelle une équipe de migration gère et surveille les applications migrées dans le cloud afin de résoudre les problèmes éventuels. En règle générale, cette période dure de 1 à 4 jours. À la fin de la période de soins intensifs, l'équipe de migration transfère généralement la responsabilité des applications à l'équipe des opérations cloud.

|

laC

Considérez [l'infrastructure comme un code](#).

|

politique basée sur l'identité

Politique attachée à un ou plusieurs principaux IAM qui définit leurs autorisations au sein de l'AWS Cloud environnement.

application inactive

Application dont l'utilisation moyenne du processeur et de la mémoire se situe entre 5 et 20 % sur une période de 90 jours. Dans un projet de migration, il est courant de retirer ces applications ou de les retenir sur site.

IIoT

Voir [Internet industriel des objets](#).

infrastructure immuable

Modèle qui déploie une nouvelle infrastructure pour les charges de travail de production au lieu de mettre à jour, d'appliquer des correctifs ou de modifier l'infrastructure existante. Les infrastructures immuables sont intrinsèquement plus cohérentes, fiables et prévisibles que les infrastructures [mutables](#). Pour plus d'informations, consultez les meilleures pratiques de [déploiement à l'aide d'une infrastructure immuable](#) dans le AWS Well-Architected Framework.

VPC entrant (d'entrée)

Dans une architecture AWS multi-comptes, un VPC qui accepte, inspecte et achemine les connexions réseau depuis l'extérieur d'une application. L'[architecture de référence de sécuritéAWS](#) recommande de configurer votre compte réseau avec des VPC entrants, sortants et d'inspection afin de protéger l'interface bidirectionnelle entre votre application et Internet en général.

migration incrémentielle

Stratégie de basculement dans le cadre de laquelle vous migrez votre application par petites parties au lieu d'effectuer un basculement complet unique. Par exemple, il se peut que vous ne transfériez que quelques microservices ou utilisateurs vers le nouveau système dans un premier temps. Après avoir vérifié que tout fonctionne correctement, vous pouvez transférer progressivement des microservices ou des utilisateurs supplémentaires jusqu'à ce que vous puissiez mettre hors service votre système hérité. Cette stratégie réduit les risques associés aux migrations de grande ampleur.

Industry 4.0

Terme introduit par [Klaus Schwab](#) en 2016 pour désigner la modernisation des processus de fabrication grâce aux avancées en matière de connectivité, de données en temps réel, d'automatisation, d'analyse et d'IA/ML.

infrastructure

Ensemble des ressources et des actifs contenus dans l'environnement d'une application.

infrastructure en tant que code (IaC)

Processus de mise en service et de gestion de l'infrastructure d'une application via un ensemble de fichiers de configuration. IaC est conçue pour vous aider à centraliser la gestion de l'infrastructure, à normaliser les ressources et à mettre à l'échelle rapidement afin que les nouveaux environnements soient reproductibles, fiables et cohérents.

internet industriel des objets (IIoT)

L'utilisation de capteurs et d'appareils connectés à Internet dans les secteurs industriels tels que la fabrication, l'énergie, l'automobile, les soins de santé, les sciences de la vie et l'agriculture.

Pour plus d'informations, veuillez consulter [Building an industrial Internet of Things \(IIoT\) digital transformation strategy](#).

VPC d'inspection

Dans une architecture AWS multi-comptes, un VPC centralisé qui gère les inspections du trafic réseau entre les VPC (identiques ou Régions AWS différents), Internet et les réseaux sur site. L'[architecture de référence de sécurité AWS](#) recommande de configurer votre compte réseau avec des VPC entrants, sortants et d'inspection afin de protéger l'interface bidirectionnelle entre votre application et Internet en général.

Internet des objets (IoT)

Réseau d'objets physiques connectés dotés de capteurs ou de processeurs intégrés qui communiquent avec d'autres appareils et systèmes via Internet ou via un réseau de communication local. Pour plus d'informations, veuillez consulter la section [Qu'est-ce que l'IoT ?](#).

interprétabilité

Caractéristique d'un modèle de machine learning qui décrit dans quelle mesure un être humain peut comprendre comment les prédictions du modèle dépendent de ses entrées. Pour plus d'informations, veuillez consulter [Machine learning model interpretability with AWS](#).

IoT

Voir [Internet des objets](#).

Bibliothèque d'informations informatiques (ITIL)

Ensemble de bonnes pratiques pour proposer des services informatiques et les aligner sur les exigences métier. L'ITIL constitue la base de l'ITSM.

gestion des services informatiques (ITSM)

Activités associées à la conception, à la mise en œuvre, à la gestion et à la prise en charge de services informatiques d'une organisation. Pour plus d'informations sur l'intégration des opérations cloud aux outils ITSM, veuillez consulter le [guide d'intégration des opérations](#).

ITIL

Consultez la [bibliothèque d'informations informatiques](#).

ITSM

Voir [Gestion des services informatiques](#).

L

contrôle d'accès basé sur des étiquettes (LBAC)

Une implémentation du contrôle d'accès obligatoire (MAC) dans laquelle une valeur d'étiquette de sécurité est explicitement attribuée aux utilisateurs et aux données elles-mêmes. L'intersection entre l'étiquette de sécurité utilisateur et l'étiquette de sécurité des données détermine les lignes et les colonnes visibles par l'utilisateur.

zone de destination

Une zone d'atterrissage est un AWS environnement multi-comptes bien conçu, évolutif et sécurisé. Il s'agit d'un point de départ à partir duquel vos entreprises peuvent rapidement lancer et déployer des charges de travail et des applications en toute confiance dans leur environnement de sécurité et d'infrastructure. Pour plus d'informations sur les zones de destination, veuillez consulter [Setting up a secure and scalable multi-account AWS environment](#).

migration de grande envergure

Migration de 300 serveurs ou plus.

LBAC

Voir contrôle d'[accès basé sur des étiquettes](#).

principe de moindre privilège

Bonne pratique de sécurité qui consiste à accorder les autorisations minimales nécessaires à l'exécution d'une tâche. Pour plus d'informations, veuillez consulter la rubrique [Accorder les autorisations de moindre privilège](#) dans la documentation IAM.

lift and shift

Voir [7 Rs](#).

système de poids faible

Système qui stocke d'abord l'octet le moins significatif. Voir aussi [endianité](#).

environnements inférieurs

Voir [environnement](#).

M

machine learning (ML)

Type d'intelligence artificielle qui utilise des algorithmes et des techniques pour la reconnaissance et l'apprentissage de modèles. Le ML analyse et apprend à partir de données enregistrées, telles que les données de l'Internet des objets (IoT), pour générer un modèle statistique basé sur des modèles. Pour plus d'informations, veuillez consulter [Machine Learning](#).

branche principale

Voir [la succursale](#).

malware

Logiciel conçu pour compromettre la sécurité ou la confidentialité de l'ordinateur. Les logiciels malveillants peuvent perturber les systèmes informatiques, divulguer des informations sensibles ou obtenir un accès non autorisé. Parmi les malwares, on peut citer les virus, les vers, les rançongiciels, les chevaux de Troie, les logiciels espions et les enregistreurs de frappe.

services gérés

Services AWS qui AWS gère la couche d'infrastructure, le système d'exploitation et les plateformes, et vous accédez aux points de terminaison pour stocker et récupérer des données.

Amazon Simple Storage Service (Amazon S3) et Amazon DynamoDB sont des exemples de services gérés. Ils sont également connus sous le nom de services abstraits.

système d'exécution de la fabrication (MES)

Un système logiciel pour le suivi, la surveillance, la documentation et le contrôle des processus de production qui convertissent les matières premières en produits finis dans l'atelier.

MAP

Voir [Migration Acceleration Program](#).

mécanisme

Processus complet au cours duquel vous créez un outil, favorisez son adoption, puis inspectez les résultats afin de procéder aux ajustements nécessaires. Un mécanisme est un cycle qui se renforce et s'améliore au fur et à mesure de son fonctionnement. Pour plus d'informations, voir [Création de mécanismes](#) dans le cadre AWS Well-Architected.

compte membre

Tous, à l'exception du compte de gestion, qui font partie d'une organisation dans AWS Organizations. Un compte ne peut être membre que d'une seule organisation à la fois.

MAILLES

Voir le [système d'exécution de la fabrication](#).

Transport téléométrique en file d'attente de messages (MQTT)

[Protocole de communication léger machine-to-machine \(M2M\), basé sur le modèle de publication/abonnement, pour les appareils IoT aux ressources limitées.](#)

microservice

Petit service indépendant qui communique via des API bien définies et qui est généralement détenu par de petites équipes autonomes. Par exemple, un système d'assurance peut inclure des microservices qui mappent à des capacités métier, telles que les ventes ou le marketing, ou à des sous-domaines, tels que les achats, les réclamations ou l'analytique. Les avantages des microservices incluent l'agilité, la flexibilité de la mise à l'échelle, la facilité de déploiement, la réutilisation du code et la résilience. Pour plus d'informations, consultez la section [Intégration de microservices à l'aide de services AWS sans serveur](#).

architecture de microservices

Approche de création d'une application avec des composants indépendants qui exécutent chaque processus d'application en tant que microservice. Ces microservices communiquent via une

interface bien définie à l'aide d'API légères. Chaque microservice de cette architecture peut être mis à jour, déployé et mis à l'échelle pour répondre à la demande de fonctions spécifiques d'une application. Pour plus d'informations, consultez la section [Implémentation de microservices sur AWS](#).

Programme d'accélération des migrations (MAP)

Un AWS programme qui fournit un support de conseil, des formations et des services pour aider les entreprises à établir une base opérationnelle solide pour passer au cloud, et pour aider à compenser le coût initial des migrations. MAP inclut une méthodologie de migration pour exécuter les migrations héritées de manière méthodique, ainsi qu'un ensemble d'outils pour automatiser et accélérer les scénarios de migration courants.

migration à grande échelle

Processus consistant à transférer la majeure partie du portefeuille d'applications vers le cloud par vagues, un plus grand nombre d'applications étant déplacées plus rapidement à chaque vague. Cette phase utilise les bonnes pratiques et les enseignements tirés des phases précédentes pour implémenter une usine de migration d'équipes, d'outils et de processus en vue de rationaliser la migration des charges de travail grâce à l'automatisation et à la livraison agile. Il s'agit de la troisième phase de la [stratégie de migration AWS](#).

usine de migration

Équipes interfonctionnelles qui rationalisent la migration des charges de travail grâce à des approches automatisées et agiles. Les équipes de Migration Factory comprennent généralement les opérations, les analystes commerciaux et les propriétaires, les ingénieurs de migration, les développeurs et les DevOps professionnels travaillant dans le cadre de sprints. Entre 20 et 50 % du portefeuille d'applications d'entreprise est constitué de modèles répétés qui peuvent être optimisés par une approche d'usine. Pour plus d'informations, veuillez consulter la rubrique [discussion of migration factories](#) et le [guide Cloud Migration Factory](#) dans cet ensemble de contenus.

métadonnées de migration

Informations relatives à l'application et au serveur nécessaires pour finaliser la migration. Chaque modèle de migration nécessite un ensemble de métadonnées de migration différent. Les exemples de métadonnées de migration incluent le sous-réseau cible, le groupe de sécurité et le AWS compte.

modèle de migration

Tâche de migration reproductible qui détaille la stratégie de migration, la destination de la migration et l'application ou le service de migration utilisé. Exemple : réorganisez la migration vers Amazon EC2 AWS avec le service de migration d'applications.

Évaluation du portefeuille de migration (MPA)

Un outil en ligne qui fournit des informations pour valider l'analyse de rentabilisation en faveur de la migration vers le AWS cloud. La MPA propose une évaluation détaillée du portefeuille (dimensionnement approprié des serveurs, tarification, comparaison du coût total de possession, analyse des coûts de migration), ainsi que la planification de la migration (analyse et collecte des données d'applications, regroupement des applications, priorisation des migrations et planification des vagues). L'[outil MPA](#) (connexion requise) est disponible gratuitement pour tous les AWS consultants et consultants APN Partner.

Évaluation de la préparation à la migration (MRA)

Processus qui consiste à obtenir des informations sur l'état de préparation d'une organisation au cloud, à identifier les forces et les faiblesses et à élaborer un plan d'action pour combler les lacunes identifiées, à l'aide du AWS CAF. Pour plus d'informations, veuillez consulter le [guide de préparation à la migration](#). La MRA est la première phase de la [stratégie de migration AWS](#).

stratégie de migration

Approche utilisée pour migrer une charge de travail vers le AWS cloud. Pour plus d'informations, reportez-vous aux [7 R](#) de ce glossaire et à [Mobiliser votre organisation pour accélérer les migrations à grande échelle](#).

ML

Voir [apprentissage automatique](#).

modernisation

Transformation d'une application obsolète (héritée ou monolithique) et de son infrastructure en un système agile, élastique et hautement disponible dans le cloud afin de réduire les coûts, de gagner en efficacité et de tirer parti des innovations. Pour plus d'informations, consultez [la section Stratégie de modernisation des applications dans le AWS Cloud](#).

évaluation de la préparation à la modernisation

Évaluation qui permet de déterminer si les applications d'une organisation sont prêtes à être modernisées, d'identifier les avantages, les risques et les dépendances, et qui détermine dans quelle mesure l'organisation peut prendre en charge l'état futur de ces applications. Le résultat

de l'évaluation est un plan de l'architecture cible, une feuille de route détaillant les phases de développement et les étapes du processus de modernisation, ainsi qu'un plan d'action pour combler les lacunes identifiées. Pour plus d'informations, veuillez consulter [Evaluating modernization readiness for applications in the AWS Cloud](#).

applications monolithiques (monolithes)

Applications qui s'exécutent en tant que service unique avec des processus étroitement couplés. Les applications monolithiques ont plusieurs inconvénients. Si une fonctionnalité de l'application connaît un pic de demande, l'architecture entière doit être mise à l'échelle. L'ajout ou l'amélioration des fonctionnalités d'une application monolithique devient également plus complexe lorsque la base de code s'élargit. Pour résoudre ces problèmes, vous pouvez utiliser une architecture de microservices. Pour plus d'informations, veuillez consulter [Decomposing monoliths into microservices](#).

MPA

Voir [Évaluation du portefeuille de migration](#).

MQTT

Voir [Message Queuing Telemetry Transport](#).

classification multi-classes

Processus qui permet de générer des prédictions pour plusieurs classes (prédiction d'un résultat parmi plus de deux). Par exemple, un modèle de ML peut demander « Ce produit est-il un livre, une voiture ou un téléphone ? » ou « Quelle catégorie de produits intéresse le plus ce client ? ».

infrastructure mutable

Modèle qui met à jour et modifie l'infrastructure existante pour les charges de travail de production. Pour améliorer la cohérence, la fiabilité et la prévisibilité, le AWS Well-Architected Framework recommande l'utilisation [d'une infrastructure immuable comme](#) meilleure pratique.

O

OAC

Voir [Contrôle d'accès à l'origine](#).

OAI

Voir [l'identité d'accès à l'origine](#).

OCM

Voir [gestion du changement organisationnel](#).

migration hors ligne

Méthode de migration dans laquelle la charge de travail source est supprimée au cours du processus de migration. Cette méthode implique un temps d'arrêt prolongé et est généralement utilisée pour de petites charges de travail non critiques.

OI

Consultez la section [Intégration des opérations](#).

OLA

Voir l'accord [au niveau opérationnel](#).

migration en ligne

Méthode de migration dans laquelle la charge de travail source est copiée sur le système cible sans être mise hors ligne. Les applications connectées à la charge de travail peuvent continuer à fonctionner pendant la migration. Cette méthode implique un temps d'arrêt nul ou minimal et est généralement utilisée pour les charges de travail de production critiques.

OPC-UA

Voir [Open Process Communications - Architecture unifiée](#).

Communications par processus ouvert - Architecture unifiée (OPC-UA)

Un protocole de communication machine-to-machine (M2M) pour l'automatisation industrielle. L'OPC-UA fournit une norme d'interopérabilité avec des schémas de cryptage, d'authentification et d'autorisation des données.

accord au niveau opérationnel (OLA)

Accord qui précise ce que les groupes informatiques fonctionnels s'engagent à fournir les uns aux autres, afin de prendre en charge un contrat de niveau de service (SLA).

examen de l'état de préparation opérationnelle (ORR)

Une liste de questions et de bonnes pratiques associées qui vous aident à comprendre, à évaluer, à prévenir ou à réduire l'ampleur des incidents et des défaillances possibles. Pour plus d'informations, voir [Operational Readiness Reviews \(ORR\)](#) dans le AWS Well-Architected Framework.

technologie opérationnelle (OT)

Systèmes matériels et logiciels qui fonctionnent avec l'environnement physique pour contrôler les opérations, les équipements et les infrastructures industriels. Dans le secteur manufacturier, l'intégration des systèmes OT et des technologies de l'information (IT) est au cœur des transformations de [l'industrie 4.0](#).

intégration des opérations (OI)

Processus de modernisation des opérations dans le cloud, qui implique la planification de la préparation, l'automatisation et l'intégration. Pour en savoir plus, veuillez consulter le [guide d'intégration des opérations](#).

journal de suivi d'organisation

Un parcours créé par AWS CloudTrail qui enregistre tous les événements pour tous les membres Comptes AWS d'une organisation dans AWS Organizations. Ce journal de suivi est créé dans chaque Compte AWS qui fait partie de l'organisation et suit l'activité de chaque compte. Pour plus d'informations, consultez [la section Création d'un suivi pour une organisation](#) dans la CloudTrail documentation.

gestion du changement organisationnel (OCM)

Cadre pour gérer les transformations métier majeures et perturbatrices du point de vue des personnes, de la culture et du leadership. L'OCM aide les organisations à se préparer et à effectuer la transition vers de nouveaux systèmes et de nouvelles politiques en accélérant l'adoption des changements, en abordant les problèmes de transition et en favorisant des changements culturels et organisationnels. Dans la stratégie de AWS migration, ce cadre est appelé accélération du personnel, en raison de la rapidité du changement requise dans les projets d'adoption du cloud. Pour plus d'informations, veuillez consulter le [guide OCM](#).

contrôle d'accès d'origine (OAC)

Dans CloudFront, une option améliorée pour restreindre l'accès afin de sécuriser votre contenu Amazon Simple Storage Service (Amazon S3). L'OAC prend en charge tous les compartiments S3 dans leur ensemble Régions AWS, le chiffrement côté serveur avec AWS KMS (SSE-KMS) et les requêtes dynamiques PUT adressées au compartiment S3. DELETE

identité d'accès d'origine (OAI)

Dans CloudFront, une option permettant de restreindre l'accès afin de sécuriser votre contenu Amazon S3. Lorsque vous utilisez OAI, il CloudFront crée un principal auprès duquel Amazon S3 peut s'authentifier. Les principaux authentifiés ne peuvent accéder au contenu d'un compartiment

S3 que par le biais d'une distribution spécifique CloudFront . Voir également [OAC](#), qui fournit un contrôle d'accès plus précis et amélioré.

OU

Voir l'[examen de l'état de préparation opérationnelle](#).

DE

Voir [technologie opérationnelle](#).

VPC sortant (de sortie)

Dans une architecture AWS multi-comptes, un VPC qui gère les connexions réseau initiées depuis une application. L'[architecture de référence de sécuritéAWS](#) recommande de configurer votre compte réseau avec des VPC entrants, sortants et d'inspection afin de protéger l'interface bidirectionnelle entre votre application et Internet en général.

P

limite des autorisations

Politique de gestion IAM attachée aux principaux IAM pour définir les autorisations maximales que peut avoir l'utilisateur ou le rôle. Pour plus d'informations, veuillez consulter la rubrique [Limites des autorisations](#) dans la documentation IAM.

informations personnelles identifiables (PII)

Informations qui, lorsqu'elles sont consultées directement ou associées à d'autres données connexes, peuvent être utilisées pour déduire raisonnablement l'identité d'une personne. Les exemples d'informations personnelles incluent les noms, les adresses et les informations de contact.

PII

Voir les [informations personnelles identifiables](#).

manuel stratégique

Ensemble d'étapes prédéfinies qui capturent le travail associé aux migrations, comme la fourniture de fonctions d'opérations de base dans le cloud. Un manuel stratégique peut revêtir la forme de scripts, de runbooks automatisés ou d'un résumé des processus ou des étapes nécessaires au fonctionnement de votre environnement modernisé.

PLC

Voir [contrôleur logique programmable](#).

PLM

Consultez la section [Gestion du cycle de vie des produits](#).

politique

Objet capable de définir les autorisations (voir la [politique basée sur l'identité](#)), de spécifier les conditions d'accès (voir la [politique basée sur les ressources](#)) ou de définir les autorisations maximales pour tous les comptes d'une organisation dans AWS Organizations (voir la politique de contrôle des [services](#)).

persistance polyglotte

Choix indépendant de la technologie de stockage de données d'un microservice en fonction des modèles d'accès aux données et d'autres exigences. Si vos microservices utilisent la même technologie de stockage de données, ils peuvent rencontrer des difficultés d'implémentation ou présenter des performances médiocres. Les microservices sont plus faciles à mettre en œuvre, atteignent de meilleures performances, ainsi qu'une meilleure capacité de mise à l'échelle s'ils utilisent l'entrepôt de données le mieux adapté à leurs besoins. Pour plus d'informations, veuillez consulter [Enabling data persistence in microservices](#).

évaluation du portefeuille

Processus de découverte, d'analyse et de priorisation du portefeuille d'applications afin de planifier la migration. Pour plus d'informations, veuillez consulter [Evaluating migration readiness](#).

predicate

Une condition de requête qui renvoie `true` ou `false`, généralement située dans une `WHERE` clause.

prédicat pushdown

Technique d'optimisation des requêtes de base de données qui filtre les données de la requête avant le transfert. Cela réduit la quantité de données qui doivent être extraites et traitées à partir de la base de données relationnelle et améliore les performances des requêtes.

contrôle préventif

Contrôle de sécurité conçu pour empêcher qu'un événement ne se produise. Ces contrôles constituent une première ligne de défense pour empêcher tout accès non autorisé ou toute

modification indésirable de votre réseau. Pour plus d'informations, veuillez consulter [Preventative controls](#) dans *Implementing security controls on AWS*.

principal

Entité capable d'effectuer AWS des actions et d'accéder à des ressources. Cette entité est généralement un utilisateur root pour un Compte AWS rôle IAM ou un utilisateur. Pour plus d'informations, veuillez consulter la rubrique Principal dans [Termes et concepts relatifs aux rôles](#), dans la documentation IAM.

Confidentialité dès la conception

Une approche de l'ingénierie des systèmes qui prend en compte la confidentialité tout au long du processus d'ingénierie.

zones hébergées privées

Conteneur qui contient des informations concernant la façon dont vous souhaitez qu'Amazon Route 53 réponde aux requêtes DNS pour un domaine et ses sous-domaines dans un ou plusieurs VPC. Pour plus d'informations, veuillez consulter [Working with private hosted zones](#) dans la documentation Route 53.

contrôle proactif

[Contrôle de sécurité](#) conçu pour empêcher le déploiement de ressources non conformes. Ces contrôles analysent les ressources avant qu'elles ne soient provisionnées. Si la ressource n'est pas conforme au contrôle, elle n'est pas provisionnée. Pour plus d'informations, consultez le [guide de référence sur les contrôles](#) dans la AWS Control Tower documentation et consultez la section [Contrôles proactifs dans Implémentation](#) des contrôles de sécurité sur AWS.

gestion du cycle de vie des produits (PLM)

Gestion des données et des processus d'un produit tout au long de son cycle de vie, depuis la conception, le développement et le lancement, en passant par la croissance et la maturité, jusqu'au déclin et au retrait.

environnement de production

Voir [environnement](#).

contrôleur logique programmable (PLC)

Dans le secteur manufacturier, un ordinateur hautement fiable et adaptable qui surveille les machines et automatise les processus de fabrication.

pseudonymisation

Processus de remplacement des identifiants personnels dans un ensemble de données par des valeurs fictives. La pseudonymisation peut contribuer à protéger la vie privée. Les données pseudonymisées sont toujours considérées comme des données personnelles.

publier/souscrire (pub/sub)

Modèle qui permet des communications asynchrones entre les microservices afin d'améliorer l'évolutivité et la réactivité. Par exemple, dans un [MES](#) basé sur des microservices, un microservice peut publier des messages d'événements sur un canal auquel d'autres microservices peuvent s'abonner. Le système peut ajouter de nouveaux microservices sans modifier le service de publication.

Q

plan de requête

Série d'étapes, telles que des instructions, utilisées pour accéder aux données d'un système de base de données relationnelle SQL.

régression du plan de requêtes

Le cas où un optimiseur de service de base de données choisit un plan moins optimal qu'avant une modification donnée de l'environnement de base de données. Cela peut être dû à des changements en termes de statistiques, de contraintes, de paramètres d'environnement, de liaisons de paramètres de requêtes et de mises à jour du moteur de base de données.

R

Matrice RACI

Voir [responsable, responsable, consulté, informé \(RACI\)](#).

rançongiciel

Logiciel malveillant conçu pour bloquer l'accès à un système informatique ou à des données jusqu'à ce qu'un paiement soit effectué.

Matrice RASCI

Voir [responsable, responsable, consulté, informé \(RACI\)](#).

RCAC

Voir [contrôle d'accès aux lignes et aux colonnes](#).

réplica en lecture

Copie d'une base de données utilisée en lecture seule. Vous pouvez acheminer les requêtes vers le réplica de lecture pour réduire la charge sur votre base de données principale.

réarchitecte

Voir [7 Rs](#).

objectif de point de récupération (RPO)

Durée maximale acceptable depuis le dernier point de récupération des données. Cela permet de déterminer ce qui est considéré comme une perte de données acceptable entre le dernier point de restauration et l'interruption du service.

objectif de temps de récupération (RTO)

Le délai maximum acceptable entre l'interruption du service et le rétablissement du service.

refactoriser

Voir [7 Rs](#).

Région

Un ensemble de AWS ressources dans une zone géographique. Chacune Région AWS est isolée et indépendante des autres pour garantir tolérance aux pannes, stabilité et résilience. Pour plus d'informations, voir [Spécifier ce que Régions AWS votre compte peut utiliser](#).

régression

Technique de ML qui prédit une valeur numérique. Par exemple, pour résoudre le problème « Quel sera le prix de vente de cette maison ? », un modèle de ML pourrait utiliser un modèle de régression linéaire pour prédire le prix de vente d'une maison sur la base de faits connus à son sujet (par exemple, la superficie en mètres carrés).

réhéberger

Voir [7 Rs](#).

version

Dans un processus de déploiement, action visant à promouvoir les modifications apportées à un environnement de production.

déplacer

Voir [7 Rs](#).

replateforme

Voir [7 Rs](#).

rachat

Voir [7 Rs](#).

résilience

La capacité d'une application à résister aux perturbations ou à s'en remettre. [La haute disponibilité et la reprise après sinistre](#) sont des considérations courantes lors de la planification de la résilience dans le AWS Cloud. Pour plus d'informations, consultez la section [AWS Cloud Résilience](#).

politique basée sur les ressources

Politique attachée à une ressource, comme un compartiment Amazon S3, un point de terminaison ou une clé de chiffrement. Ce type de politique précise les principaux auxquels l'accès est autorisé, les actions prises en charge et toutes les autres conditions qui doivent être remplies.

matrice responsable, redevable, consulté et informé (RACI)

Une matrice qui définit les rôles et les responsabilités de toutes les parties impliquées dans les activités de migration et les opérations cloud. Le nom de la matrice est dérivé des types de responsabilité définis dans la matrice : responsable (R), responsable (A), consulté (C) et informé (I). Le type de support (S) est facultatif. Si vous incluez le support, la matrice est appelée matrice RASCI, et si vous l'excluez, elle est appelée matrice RACI.

contrôle réactif

Contrôle de sécurité conçu pour permettre de remédier aux événements indésirables ou aux écarts par rapport à votre référence de sécurité. Pour plus d'informations, veuillez consulter la rubrique [Responsive controls](#) dans *Implementing security controls on AWS*.

retain

Voir [7 Rs](#).

se retirer

Voir [7 Rs](#).

rotation

Processus de mise à jour périodique d'un [secret](#) pour empêcher un attaquant d'accéder aux informations d'identification.

contrôle d'accès aux lignes et aux colonnes (RCAC)

Utilisation d'expressions SQL simples et flexibles dotées de règles d'accès définies. Le RCAC comprend des autorisations de ligne et des masques de colonnes.

RPO

Voir l'[objectif du point de récupération](#).

RTO

Voir l'[objectif en matière de temps de rétablissement](#).

runbook

Ensemble de procédures manuelles ou automatisées nécessaires à l'exécution d'une tâche spécifique. Elles visent généralement à rationaliser les opérations ou les procédures répétitives présentant des taux d'erreur élevés.

S

SAML 2.0

Un standard ouvert utilisé par de nombreux fournisseurs d'identité (IdPs). Cette fonctionnalité permet l'authentification unique fédérée (SSO), afin que les utilisateurs puissent se connecter AWS Management Console ou appeler les opérations d' AWS API sans que vous ayez à créer un utilisateur dans IAM pour tous les membres de votre organisation. Pour plus d'informations sur la fédération SAML 2.0, veuillez consulter [À propos de la fédération SAML 2.0](#) dans la documentation IAM.

SCADA

Voir [Contrôle de supervision et acquisition de données](#).

SCP

Voir la [politique de contrôle des services](#).

secret

Dans AWS Secrets Manager des informations confidentielles ou restreintes, telles qu'un mot de passe ou des informations d'identification utilisateur, que vous stockez sous forme cryptée. Il comprend la valeur secrète et ses métadonnées. La valeur secrète peut être binaire, une chaîne unique ou plusieurs chaînes. Pour plus d'informations, consultez la section [Secret](#) dans la documentation de Secrets Manager.

contrôle de sécurité

Barrière de protection technique ou administrative qui empêche, détecte ou réduit la capacité d'un assaillant d'exploiter une vulnérabilité de sécurité. Il existe quatre principaux types de contrôles de sécurité : [préventifs](#), [détectifs](#), [réactifs](#) et [proactifs](#).

renforcement de la sécurité

Processus qui consiste à réduire la surface d'attaque pour la rendre plus résistante aux attaques. Cela peut inclure des actions telles que la suppression de ressources qui ne sont plus requises, la mise en œuvre des bonnes pratiques de sécurité consistant à accorder le moindre privilège ou la désactivation de fonctionnalités inutiles dans les fichiers de configuration.

système de gestion des informations et des événements de sécurité (SIEM)

Outils et services qui associent les systèmes de gestion des informations de sécurité (SIM) et de gestion des événements de sécurité (SEM). Un système SIEM collecte, surveille et analyse les données provenant de serveurs, de réseaux, d'appareils et d'autres sources afin de détecter les menaces et les failles de sécurité, mais aussi de générer des alertes.

automatisation des réponses de sécurité

Action prédéfinie et programmée conçue pour répondre automatiquement à un événement de sécurité ou y remédier. Ces automatisations servent de contrôles de sécurité [détectifs](#) ou [réactifs](#) qui vous aident à mettre en œuvre les meilleures pratiques AWS de sécurité. Parmi les actions de réponse automatique, citons la modification d'un groupe de sécurité VPC, l'application de correctifs à une instance Amazon EC2 ou la rotation des informations d'identification.

chiffrement côté serveur

Chiffrement des données à destination, par celui Service AWS qui les reçoit.

Politique de contrôle des services (SCP)

Politique qui propose un contrôle centralisé des autorisations pour tous les comptes d'une organisation dans AWS Organizations. Les SCP définissent des barrières de protection ou des

limites aux actions qu'un administrateur peut déléguer à des utilisateurs ou à des rôles. Vous pouvez utiliser les SCP comme listes d'autorisation ou de refus, pour indiquer les services ou les actions autorisés ou interdits. Pour plus d'informations, consultez la section [Politiques de contrôle des services](#) dans la AWS Organizations documentation.

point de terminaison du service

URL du point d'entrée pour un Service AWS. Pour vous connecter par programmation au service cible, vous pouvez utiliser un point de terminaison. Pour plus d'informations, veuillez consulter la rubrique [Service AWS endpoints](#) dans Références générales AWS.

contrat de niveau de service (SLA)

Accord qui précise ce qu'une équipe informatique promet de fournir à ses clients, comme le temps de disponibilité et les performances des services.

indicateur de niveau de service (SLI)

Mesure d'un aspect des performances d'un service, tel que son taux d'erreur, sa disponibilité ou son débit.

objectif de niveau de service (SLO)

Mesure cible qui représente l'état d'un service, tel que mesuré par un indicateur de [niveau de service](#).

modèle de responsabilité partagée

Un modèle décrivant la responsabilité que vous partagez en matière AWS de sécurité et de conformité dans le cloud. AWS est responsable de la sécurité du cloud, alors que vous êtes responsable de la sécurité dans le cloud. Pour de plus amples informations, veuillez consulter [Modèle de responsabilité partagée](#).

SIEM

Consultez les [informations de sécurité et le système de gestion des événements](#).

point de défaillance unique (SPOF)

Défaillance d'un seul composant critique d'une application susceptible de perturber le système.

SLA

Voir le contrat [de niveau de service](#).

SLI

Voir l'indicateur de [niveau de service](#).

SLO

Voir l'objectif de [niveau de service](#).

split-and-seed modèle

Modèle permettant de mettre à l'échelle et d'accélérer les projets de modernisation. Au fur et à mesure que les nouvelles fonctionnalités et les nouvelles versions de produits sont définies, l'équipe principale se divise pour créer des équipes de produit. Cela permet de mettre à l'échelle les capacités et les services de votre organisation, d'améliorer la productivité des développeurs et de favoriser une innovation rapide. Pour plus d'informations, consultez la section [Approche progressive de la modernisation des applications dans](#) le AWS Cloud

SPOF

Voir [point de défaillance unique](#).

schéma en étoile

Structure organisationnelle de base de données qui utilise une grande table de faits pour stocker les données transactionnelles ou mesurées et utilise une ou plusieurs tables dimensionnelles plus petites pour stocker les attributs des données. Cette structure est conçue pour être utilisée dans un [entrepôt de données](#) ou à des fins de business intelligence.

modèle de figuier étrangleur

Approche de modernisation des systèmes monolithiques en réécrivant et en remplaçant progressivement les fonctionnalités du système jusqu'à ce que le système hérité puisse être mis hors service. Ce modèle utilise l'analogie d'un figuier de vigne qui se développe dans un arbre existant et qui finit par supplanter son hôte. Le schéma a été [présenté par Martin Fowler](#) comme un moyen de gérer les risques lors de la réécriture de systèmes monolithiques. Pour obtenir un exemple d'application de ce modèle, veuillez consulter [Modernizing legacy Microsoft ASP.NET \(ASMX\) web services incrementally by using containers and Amazon API Gateway](#).

sous-réseau

Plage d'adresses IP dans votre VPC. Un sous-réseau doit se trouver dans une seule zone de disponibilité.

contrôle de supervision et acquisition de données (SCADA)

Dans le secteur manufacturier, un système qui utilise du matériel et des logiciels pour surveiller les actifs physiques et les opérations de production.

chiffrement symétrique

Algorithme de chiffrement qui utilise la même clé pour chiffrer et déchiffrer les données.

tests synthétiques

Tester un système de manière à simuler les interactions des utilisateurs afin de détecter les problèmes potentiels ou de surveiller les performances. Vous pouvez utiliser [Amazon CloudWatch Synthetics](#) pour créer ces tests.

T

balises

Des paires clé-valeur qui agissent comme des métadonnées pour organiser vos AWS ressources. Les balises peuvent vous aider à gérer, identifier, organiser, rechercher et filtrer des ressources. Pour plus d'informations, veuillez consulter la rubrique [Balisage de vos AWS ressources](#).

variable cible

La valeur que vous essayez de prédire dans le cadre du ML supervisé. Elle est également qualifiée de variable de résultat. Par exemple, dans un environnement de fabrication, la variable cible peut être un défaut du produit.

liste de tâches

Outil utilisé pour suivre les progrès dans un runbook. Liste de tâches qui contient une vue d'ensemble du runbook et une liste des tâches générales à effectuer. Pour chaque tâche générale, elle inclut le temps estimé nécessaire, le propriétaire et l'avancement.

environnement de test

Voir [environnement](#).

entraînement

Pour fournir des données à partir desquelles votre modèle de ML peut apprendre. Les données d'entraînement doivent contenir la bonne réponse. L'algorithme d'apprentissage identifie des modèles dans les données d'entraînement, qui mettent en correspondance les attributs des données d'entrée avec la cible (la réponse que vous souhaitez prédire). Il fournit un modèle de ML qui capture ces modèles. Vous pouvez alors utiliser le modèle de ML pour obtenir des prédictions sur de nouvelles données pour lesquelles vous ne connaissez pas la cible.

passerelle de transit

Hub de transit de réseau que vous pouvez utiliser pour relier vos VPC et vos réseaux sur site. Pour plus d'informations, voir [Qu'est-ce qu'une passerelle de transit](#) dans la AWS Transit Gateway documentation.

flux de travail basé sur jonction

Approche selon laquelle les développeurs génèrent et testent des fonctionnalités localement dans une branche de fonctionnalités, puis fusionnent ces modifications dans la branche principale. La branche principale est ensuite intégrée aux environnements de développement, de préproduction et de production, de manière séquentielle.

accès sécurisé

Accorder des autorisations à un service que vous spécifiez pour effectuer des tâches au sein de votre organisation AWS Organizations et dans ses comptes en votre nom. Le service de confiance crée un rôle lié au service dans chaque compte, lorsque ce rôle est nécessaire, pour effectuer des tâches de gestion à votre place. Pour plus d'informations, consultez la section [Utilisation AWS Organizations avec d'autres AWS services](#) dans la AWS Organizations documentation.

réglage

Pour modifier certains aspects de votre processus d'entraînement afin d'améliorer la précision du modèle de ML. Par exemple, vous pouvez entraîner le modèle de ML en générant un ensemble d'étiquetage, en ajoutant des étiquettes, puis en répétant ces étapes plusieurs fois avec différents paramètres pour optimiser le modèle.

équipe de deux pizzas

Une petite DevOps équipe que vous pouvez nourrir avec deux pizzas. Une équipe de deux pizzas garantit les meilleures opportunités de collaboration possible dans le développement de logiciels.

U

incertitude

Un concept qui fait référence à des informations imprécises, incomplètes ou inconnues susceptibles de compromettre la fiabilité des modèles de ML prédictifs. Il existe deux types d'incertitude : l'incertitude épistémique est causée par des données limitées et incomplètes, alors que l'incertitude aléatoire est causée par le bruit et le caractère aléatoire inhérents aux données.

Pour plus d'informations, veuillez consulter le guide [Quantifying uncertainty in deep learning systems](#).

tâches indifférenciées

Également connu sous le nom de « levage de charges lourdes », ce travail est nécessaire pour créer et exploiter une application, mais qui n'apporte pas de valeur directe à l'utilisateur final ni d'avantage concurrentiel. Les exemples de tâches indifférenciées incluent l'approvisionnement, la maintenance et la planification des capacités.

environnements supérieurs

Voir [environnement](#).

V

mise à vide

Opération de maintenance de base de données qui implique un nettoyage après des mises à jour incrémentielles afin de récupérer de l'espace de stockage et d'améliorer les performances.

contrôle de version

Processus et outils permettant de suivre les modifications, telles que les modifications apportées au code source dans un référentiel.

Appairage de VPC

Connexion entre deux VPC qui vous permet d'acheminer le trafic à l'aide d'adresses IP privées. Pour plus d'informations, veuillez consulter la rubrique [Qu'est-ce que l'appairage de VPC ?](#) dans la documentation Amazon VPC.

vulnérabilités

Défaut logiciel ou matériel qui compromet la sécurité du système.

W

cache actif

Cache tampon qui contient les données actuelles et pertinentes fréquemment consultées. L'instance de base de données peut lire à partir du cache tampon, ce qui est plus rapide que la lecture à partir de la mémoire principale ou du disque.

données chaudes

Données rarement consultées. Lorsque vous interrogez ce type de données, des requêtes modérément lentes sont généralement acceptables.

fonction de fenêtre

Fonction SQL qui effectue un calcul sur un groupe de lignes liées d'une manière ou d'une autre à l'enregistrement en cours. Les fonctions de fenêtre sont utiles pour traiter des tâches, telles que le calcul d'une moyenne mobile ou l'accès à la valeur des lignes en fonction de la position relative de la ligne en cours.

charge de travail

Ensemble de ressources et de code qui fournit une valeur métier, par exemple une application destinée au client ou un processus de backend.

flux de travail

Groupes fonctionnels d'un projet de migration chargés d'un ensemble de tâches spécifique. Chaque flux de travail est indépendant, mais prend en charge les autres flux de travail du projet. Par exemple, le flux de travail du portefeuille est chargé de prioriser les applications, de planifier les vagues et de collecter les métadonnées de migration. Le flux de travail du portefeuille fournit ces actifs au flux de travail de migration, qui migre ensuite les serveurs et les applications.

VER

Voir [écrire une fois, lire plusieurs](#).

WQF

Consultez le [cadre de qualification des charges de travail AWS](#).

écrire une fois, lire plusieurs (WORM)

Modèle de stockage qui écrit les données une seule fois et empêche leur suppression ou leur modification. Les utilisateurs autorisés peuvent lire les données autant de fois que nécessaire, mais ils ne peuvent pas les modifier. Cette infrastructure de stockage de données est considérée comme [immuable](#).

Z

exploit Zero-Day

Une attaque, généralement un logiciel malveillant, qui tire parti d'une [vulnérabilité de type « jour zéro »](#).

vulnérabilité de type « jour zéro »

Une faille ou une vulnérabilité non atténuée dans un système de production. Les acteurs malveillants peuvent utiliser ce type de vulnérabilité pour attaquer le système. Les développeurs prennent souvent conscience de la vulnérabilité à la suite de l'attaque.

application zombie

Application dont l'utilisation moyenne du processeur et de la mémoire est inférieure à 5 %. Dans un projet de migration, il est courant de retirer ces applications.

Les traductions sont fournies par des outils de traduction automatique. En cas de conflit entre le contenu d'une traduction et celui de la version originale en anglais, la version anglaise prévaudra.