



Scelta di un approccio di migrazione per trasferire VMware le applicazioni e i carichi di lavoro nel cloud AWS

AWS Guida prescrittiva



AWS Guida prescrittiva: Scelta di un approccio di migrazione per trasferire VMware le applicazioni e i carichi di lavoro nel cloud AWS

Copyright © 2024 Amazon Web Services, Inc. and/or its affiliates. All rights reserved.

I marchi e l'immagine commerciale di Amazon non possono essere utilizzati in relazione a prodotti o servizi che non siano di Amazon, in una qualsiasi modalità che possa causare confusione tra i clienti o in una qualsiasi modalità che denigri o discrediti Amazon. Tutti gli altri marchi non di proprietà di Amazon sono di proprietà delle rispettive aziende, che possono o meno essere associate, collegate o sponsorizzate da Amazon.

Table of Contents

Introduzione	1
Panoramica	1
Risultati aziendali	2
Approccio per la migrazione	3
VM Import	4
VM Export	4
VMware HCX	5
VMware HCX OSAM	7
Opzioni di migrazione di trasferimento	8
VMware HCX	8
Casi d'uso di VMware HCX	8
Opzioni VMware HCX	9
VM Import	17
Casi d'uso di VM Import	18
Opzioni di migrazione VM Import	18
Architetture di VM Import	24
VM Export	26
Casi d'uso di VM Import	27
Opzioni di migrazione VM Export	27
Architetture di VM Export	30
VMware HCX OSAM	32
Domande frequenti	35
Modello di licenza	35
Usi comuni	35
Costo	36
Risorse e passaggi successivi	37
Importazione di immagini di macchine virtuali	37
Casi d'uso relativi al trasferimento	37
Risorse	39
Riferimenti	39
Video	39
Cronologia dei documenti	40
Glossario	41
#	41

A	42
B	45
C	47
D	50
E	54
F	56
G	57
H	58
I	59
L	62
M	63
O	67
P	70
Q	73
R	73
S	76
T	80
U	81
V	82
W	82
Z	83
.....	lxxxiv

Scelta di un approccio di migrazione per il trasferimento delle applicazioni e dei carichi di lavoro VMware nel cloud AWS

Rodolfo Jr. Cerrada, Amazon Web Services (AWS)

Marzo 2022 ([cronologia dei documenti](#))

Comunicazione

A partire dal 30 aprile 2024, VMware Cloud on non AWS è più rivenduto né dai suoi partner di canale. AWS Il servizio continuerà a essere disponibile tramite Broadcom. Ti invitiamo a contattare il tuo AWS rappresentante per i dettagli.

Panoramica

Questa guida ti aiuta a trovare un approccio alla migrazione per trasferire le applicazioni e i carichi di lavoro VMware da e verso il cloud Amazon Web Services (AWS). La guida si basa sulla strategia di migrazione di trasferimento ed è applicabile durante la fase di valutazione del portafoglio del processo di migrazione. La strategia di trasferimento riduce al minimo l'impatto sull'organizzazione, consentendoti di spostare l'infrastruttura sul cloud senza la necessità di riscrivere le applicazioni, modificare l'architettura delle applicazioni, modificare le operazioni esistenti o acquistare nuovo hardware.

In questa guida vengono trattati i seguenti approcci alla migrazione:

- VM Import
- VM Export
- VMware Hybrid Cloud Extension (HCX)
- VMware HCX OS Assisted Migration (OSAM)

Utilizza questa guida per trovare l'approccio alla migrazione che si allinea alle tue piattaforme di origine e di destinazione. Questa guida è destinata a manager, architetti e consulenti che desiderano accelerare la migrazione delle macchine virtuali (VM) da o verso il AWS cloud seguendo linee guida decisionali semplificate.

Obiettivi aziendali specifici

Dopo il trasferimento delle applicazioni e dei carichi di lavoro VMware sul cloud, puoi aspettarti i seguenti risultati: AWS

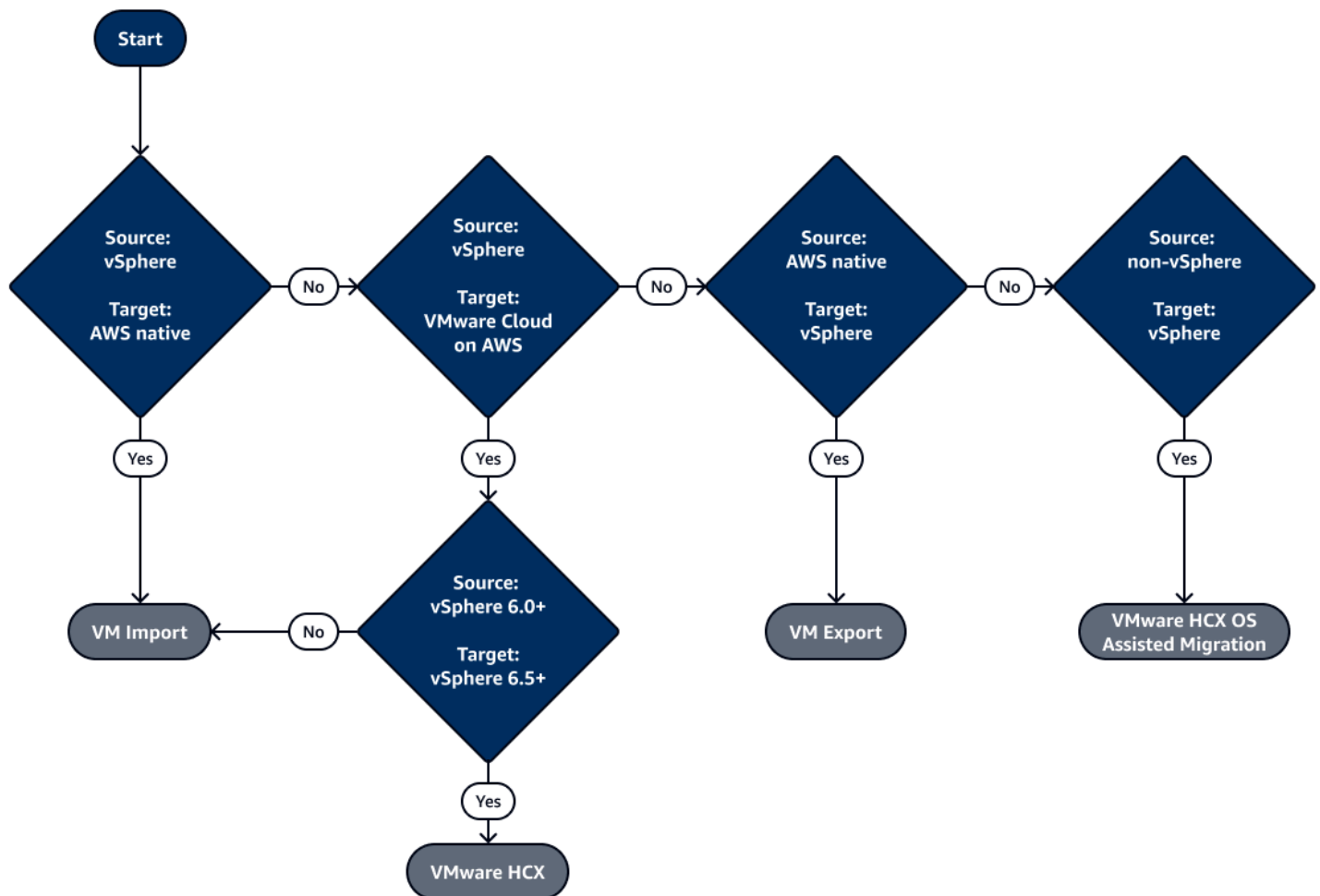
- I tuoi team possono offrire innovazione più rapidamente accedendo a un'ampia gamma di ready-to-use AWS servizi senza limitazioni sulle risorse di elaborazione.
- La tua organizzazione può semplificare le operazioni riutilizzando le competenze VMware esistenti per operare nel cloud e ottenere l'accesso continuo alle tecnologie VMware Cloud Foundation, tra cui VMware vSphere, VMware vSAN, VMware NSX e VMware vCenter Server sia nei data center locali che nel cloud. AWS

Scegliere un approccio per la migrazione

Comunicazione

A partire dal 30 aprile 2024, VMware Cloud on non AWS è più rivenduto AWS né dai suoi partner di canale. Il servizio continuerà a essere disponibile tramite Broadcom. Ti invitiamo a contattare il tuo AWS rappresentante per i dettagli.

Il seguente diagramma ad albero decisionale fornisce una panoramica completa degli approcci di migrazione che è possibile adottare per trasferire le applicazioni o i carichi di lavoro VMware su VMware Cloud AWS, in base alla piattaforma di origine e alla piattaforma di destinazione.



Utilizza le seguenti tabelle per trovare il giusto approccio alla migrazione esaminando le opzioni disponibili nel precedente diagramma ad albero decisionale. Per iniziare, consulta un link nella

colonna Approccio per la migrazione della tabella seguente. Scegli un approccio in linea con la tua piattaforma di origine e di destinazione. Quindi, continua a seguire le istruzioni che accompagnano le tabelle a cui fai riferimento.

Piattaforma di origine	Piattaforma di destinazione	Approccio per la migrazione
VMware vSphere 6.0+	VMware Cloud su versione 6.5+ AWS	VMware HCX
vSphere VMware	AWS nativo	VM Import
AWS nativo	vSphere VMware	VM Export
vSphere non VMware	vSphere VMware	VMware HCX OS Assisted Migration
Versione non compatibile con HCX	Versione non compatibile con HCX	VM Import

VM Import

La tabella seguente offre opzioni per l'approccio alla migrazione di VM Import. Scegli il link nella colonna Approccio per la migrazione che si allinea al tuo tipo di origine.

Tipo di origine	Approccio per la migrazione
Immagine della macchina	Importazione di un'immagine
VM	Importazione di istanze
Disco o unità	Importazione di snapshot

VM Export

La tabella seguente offre opzioni per l'approccio alla migrazione di VM Export. Scegli il link nella colonna Approccio per la migrazione che si allinea al tuo tipo di origine.

Tipo di origine	Approccio per la migrazione
Solo immagine	Importazione di un'immagine
Istanze	Importazione di istanze
Disco o unità	Importazione di snapshot

VMware HCX

La tabella seguente offre opzioni per l'approccio alla migrazione di VMware HCX. Scegli il link nella colonna Approccio per la migrazione che si allinea al tuo tipo di migrazione.

Tipo di origine	Approccio per la migrazione
Migrazione in blocco	Consulta la sezione Informazioni sulla migrazione in blocco a VMware HCX (documentazione VMware).
VMware vMotion	Consulta la sezione HCX vMotion di Informazioni su VMware HCX vMotion e Cold Migration (documentazione VMware).
Migrazione a freddo	Consulta la sezione HCX Cold Migration di Informazioni su VMware HCX vMotion e Cold Migration (documentazione VMware).
VMware HCX Replication Assisted vMotion (RAV)	Consulta la sezione Informazioni su VMware HCX Replication Assisted vMotion (documentazione VMware).

Per ulteriori informazioni sui criteri per il tipo di migrazione, consulta la tabella seguente.

	Migrazione in blocco	VMware vMotion	Migrazione a freddo	RAV
Esecuzione parallela	Sì	No	No	Sì
Velocità (server/mese)	400-1000	400-1000	400-1000	>= 1000
Origine in esecuzione	Sì	Sì	No	Sì
Tempo di inattività	Riavvio	No (inferiore o uguale a 1 minuto)	Sì (maggiore o uguale a 1 ora)	No (inferiore o uguale a 1 minuto)
Conversione	Immediata o programmata	Immediata	Accesa	Immediata, pianificata o definita dall'amministratore
Licenza aggiuntiva	No	No	No	Sì
Versione di origine minima di vSphere	6.0+	6.0+	6.0+	6.0+
Versione destinazione minima di vSphere	6,5+	6,5+	6,5+	6.5 U3f+ o 6.7 U3+
Versione hardware VMware	7+	9+	9+	9+

	Migrazione in blocco	VMware vMotion	Migrazione a freddo	RAV
Cattura la memoria attiva	No	Sì	No	Sì
Cattura lo stato di esecuzione	No	Sì	No	Sì
Cattura IP	No	No	Sì	Sì
Cattura MAC	No	No	Sì	Sì
Requisiti di velocità di trasmissione effettiva	Dipende dalla disponibilità della larghezza di banda	>= 100 Mb/s	>= 100 Mb/s	>= 100 Mb/s

VMware HCX OS Assisted Migration

Per ulteriori informazioni su questa opzione di migrazione, consulta la sezione [Informazioni su VMware HCX OS Assisted Migration](#) nella documentazione di VMware.

Opzioni di migrazione di trasferimento

Comunicazione

A partire dal 30 aprile 2024, VMware Cloud on non AWS è più rivenduto né dai suoi partner di canale. AWS Il servizio continuerà a essere disponibile tramite Broadcom. Ti invitiamo a contattare il tuo AWS rappresentante per i dettagli.

VMware HCX

Puoi utilizzare l'opzione di migrazione di trasferimento di VMware HCX eseguire la migrazione delle macchine virtuali, delle applicazioni e dei carichi di lavoro on-premise su VMware Cloud su AWS. VMware HCX ottimizza l'accesso ai servizi AWS utilizzando il data center definito dal software (SDDC) VMware di livello aziendale nel cloud AWS .

Per ulteriori informazioni, consulta la sezione [VMware Cloud su AWS](#) nella documentazione di VMware. Per una panoramica di VMware Cloud on AWS, guarda il video [Accelerare la migrazione e la modernizzazione del cloud con VMware Cloud sul AWS canale](#). AWS YouTube

Casi d'uso di VMware HCX

VMware HCX è applicabile ai seguenti casi d'uso:

- Ibridità (estensione del data center): stai estendendo un VMware SDDC locale esistente al AWS cloud per fornire espansione dell'ingombro, capacità su richiesta, un ambiente di test/sviluppo e desktop virtuali.
- Evacuazione dal cloud (aggiornamento dell'infrastruttura del data center): stai consolidando i data center e passando completamente al cloud, il che include la gestione della co-ubicazione o degli scenari dei data center. AWS end-of-lease
- Specifico per l'applicazione: stai spostando singole applicazioni nel cloud per soddisfare esigenze aziendali specifiche. AWS

Opzioni VMware HCX

La tabella seguente fornisce una panoramica delle opzioni necessarie per trasferire i carichi di lavoro di VMware vSphere su VMware Cloud su AWS.

Tipo di migrazione	Opzione di migrazione	Come funziona	Vantaggi	Svantaggi
Migrazione in blocco	VMware HCX Bulk Migration	<p>Utilizza la replica basata su host per spostare le macchine virtuali tra i data center HCX.</p> <p>Per ulteriori informazioni, consulta la sezione Informazioni su VMware HCX Bulk Migration nella documentazione VMware.</p>	<ul style="list-style-type: none"> • Mantiene operative le macchine virtuali di origine fino all'inizio della conversione • Riduce i tempi di inattività equivalenti a quelli di un riavvio lasciando online la macchina virtuale di origine durante la replica • Riduce i tempi di migrazione eseguendo al contempo la migrazione delle macchine virtuali • Ottima opzione per la migrazione 	<ul style="list-style-type: none"> • Richiede il riavvio del sistema per modificare le configurazioni dell'identità del sistema (ad esempio, nome host, IP e SID) • Non può eseguire la migrazione di singole macchine virtuali alla stessa velocità di VMware VMotion

Tipo di migrazioni	Opzione di migrazione	Come funziona	Vantaggi	Svantaggi
			<p>e di massa di macchine virtuali da un data center</p> <ul style="list-style-type: none">• Può pianificare la conversione alle macchine virtuali migrate• Può gestire le risorse basate sul cloud con strumenti VMware familiari, il che riduce al minimo la curva di apprendimento per la migrazione dei carichi di lavoro VMware a VMware Cloud su AWS	

Tipo di migrazione	Opzione di migrazione	Come funziona	Vantaggi	Svantaggi
Migrazione dal cloud a VMware Cloud on AWS	VMware HCX Cold Migration per la migrazione di macchine virtuali spente	<p>Utilizza il protocollo VMware NFC per selezionare automaticamente quando la macchina virtuale di origine viene spenta. La durata della migrazione dipende dalla larghezza di banda e dalla latenza disponibili tra i siti di origine e di destinazione.</p> <p>Per ulteriori informazioni, consulta la sezione Informazioni su VMware HCX vMotion e Cold Migration nella documentazione VMware.</p>	<ul style="list-style-type: none"> • Conserva l'indirizzo IP e l'indirizzo MAC della macchina virtuale • Consente la migrazione e rapida di singole macchine virtuali • Ideale per macchine virtuali a basso rischio • Ideale per macchine virtuali in ambienti di sviluppo o test 	<ul style="list-style-type: none"> • Sposta le macchine virtuali una alla volta e non offre un'opzione per migrare le macchine virtuali in parallelo • Presenta tempi di inattività e richiede lo spegnimento delle macchine virtuali per la migrazione • Richiede una capacità di velocità di trasmissione effettiva pari o superiore a 100 Mb/s • Nessun supporto per macchine virtuali con supporti virtuali o ISO collegati

Tipo di migrazioni	Opzione di migrazione	Come funziona	Vantaggi	Svantaggi
				<ul style="list-style-type: none">• Nessun supporto per le macchine virtuali con file VMDK condivisi

Tipo di migrazione	Opzione di migrazione	Come funziona	Vantaggi	Svantaggi
Migrazione dal cloud a VMware Cloud on AWS	VMware HCX vMotion per la migrazione di macchine virtuali accese	<p>Utilizza il protocollo VMware vMotion per spostare le macchine virtuali su un sito remoto. La durata della migrazione dipende dalla larghezza di banda e dalla latenza disponibili tra le piattaforme di origine e di destinazione.</p> <p>Per ulteriori informazioni, consulta la sezione Informazioni su VMware HCX vMotion e Cold Migration nella documentazione VMware.</p>	<ul style="list-style-type: none"> • Mantiene operative le macchine virtuali di origine fino all'inizio della conversione • Nessun tempo di inattività • Ottima opzione per la migrazione di macchine virtuali critiche per la produzione • L'opzione più veloce per la migrazione di singole macchine virtuali • Conserva l'indirizzo IP e l'indirizzo MAC della macchina virtuale • Ottima opzione per le macchine virtuali che rischiano 	<ul style="list-style-type: none"> • Sposta una macchina virtuale alla volta e non offre un'opzione per migrare le macchine virtuali in parallelo • Richiede una capacità di velocità di trasmissione effettiva pari o superiore a 100 Mb/s • Nessun supporto per macchine virtuali con supporti virtuali o ISO collegati • Nessun supporto per le macchine virtuali con file VMDK condivisi

Tipo di migrazione	Opzione di migrazione	Come funziona	Vantaggi	Svantaggi
			<p>di chiudere o riavviare l'istanza</p> <ul style="list-style-type: none">• Può trasferire una macchina virtuale live da un vCenter Server abilitato per VMware HCX a un sito di destinazione abilitato per VMware HCX (o dal sito di destinazione abilitato per VMware HCX al sito locale)	

Tipo di migrazione	Opzione di migrazione	Come funziona	Vantaggi	Svantaggi
Migrazione in blocco con zero tempi di inattività	VMware HCX Replicati on Assisted VMotion (RAV)	<p>Puoi ottenere una migrazione in blocco rapida senza tempi di inattività.</p> <p>Per ulteriori informazioni, consulta la sezione Informazioni su VMware HCX Replication Assisted vMotion nella documentazione VMware.</p>	<ul style="list-style-type: none"> • Combina i vantaggi di VMware HCX Bulk Migration (come operazioni parallele, resilienza e pianificazione) con quelli di VMware HCX VMotion (come la migrazione dello stato delle macchine virtuali senza tempi di inattività) • Mantiene operative le macchine virtuali di origine fino all'inizio della conversione • Nessun tempo di inattività • Può eseguire migrazioni live su larga scala 	<ul style="list-style-type: none"> • Nessun supporto per le migrazioni da on-premise a on-premise • Richiede una capacità di velocità di trasmissione effettiva pari o superiore a 100 Mb/s • Nessun supporto per macchine virtuali con supporti virtuali o ISO collegati • Nessun supporto per le macchine virtuali con file VMDK condivisi

Tipo di migrazione	Opzione di migrazione	Come funziona	Vantaggi	Svantaggi
			<ul style="list-style-type: none"> • Può specificare una finestra di conversione • Fornisce latenza e varie condizioni di rete e servizio • Può eseguire lo switchover di un gran numero di macchine virtuali con una finestra di manutenzione più breve • Riduce i tempi di inattività eseguendo al contempo la migrazione delle macchine virtuali • Ideale per la migrazione di massa di macchine virtuali da un data center • Ideale per le macchine virtuali che 	

Tipo di migrazione	Opzione di migrazione	Come funziona	Vantaggi	Svantaggi
			<p>rischiano di chiudere o riavviare l'istanza</p> <ul style="list-style-type: none"> • Ideale per la migrazione di macchine virtuali critiche per la produzione 	

Note

Assicurati di disporre di una versione di VMware vSphere compatibile con HCX sia nell'ambiente di origine che in quello di destinazione. Per ulteriori informazioni sui passaggi necessari per i requisiti di sistema HCX, consulta la [documentazione VMware HCX](#) nella documentazione VMware.

VM Import

Puoi utilizzare VM Import per importare immagini di macchine virtuali dal tuo ambiente di virtualizzazione esistente alle istanze di Amazon Elastic Compute Cloud (Amazon EC2). Questo significa che puoi migrare applicazioni e carichi di lavoro in Amazon EC2, copiare il catalogo di immagini di macchine virtuali in Amazon EC2 o creare un archivio di immagini di macchine virtuali per attività di backup e ripristino di emergenza. Puoi utilizzare VM Import per trarre vantaggio dagli investimenti esistenti nelle macchine virtuali che hai creato per soddisfare i requisiti di sicurezza IT, gestione della configurazione e conformità, trasferendo tali VM in Amazon EC2 come istanze. ready-to-use

Per importare le tue immagini, usa AWS Command Line Interface (AWS CLI) o altri strumenti di sviluppo per importare un'immagine VM dal tuo ambiente VMware. Se utilizzi la piattaforma di virtualizzazione VMware vSphere, puoi anche usarla per importare la AWS Management Portal

for vCenter tua macchina virtuale. Come parte del processo di importazione, VM Import converte la macchina virtuale in un'Amazon Machine Image (AMI) Amazon EC2, che puoi utilizzare per eseguire istanze Amazon EC2. Dopo l'importazione della macchina virtuale, puoi sfruttare l'elasticità, la scalabilità e il monitoraggio di Amazon utilizzando Auto Scaling, Elastic Load Balancing e CloudWatch Amazon per supportare le immagini importate. È possibile importare macchine virtuali Windows e Linux che utilizzano i formati di virtualizzazione VMware ESX o VMware Workstation, Microsoft Hyper-V e Citrix. XenServer

VM Import è disponibile senza costi aggiuntivi oltre alle spese di utilizzo standard per Amazon EC2 e Amazon Simple Storage Service (Amazon S3). Ti verrà fatturato separatamente l'uso dell'archiviazione Amazon S3 e Amazon Elastic Block Store (Amazon EBS), necessario durante il processo di importazione ed esportazione. Per ulteriori informazioni, vedere la Guida per l'utente di [VM Import/Export](#) e [VM Import/Export](#) nella documentazione. AWS

Casi d'uso di VM Import

VM Import è applicabile ai seguenti casi d'uso:

- La piattaforma di origine è VMware vSphere e la piattaforma di destinazione è una piattaforma AWS nativa.
- La tua origine è VMware vSphere e la versione vSphere non è compatibile con VMware HCX. La piattaforma di destinazione è VMware Cloud on. AWS
- Stai migrando manualmente una singola istanza su VMware Cloud AWS nativo o VMware su una piattaforma di destinazione. AWS


Opzioni di migrazione VM Import


La tabella seguente offre una panoramica delle opzioni di migrazione di VMware Import per importare le macchine virtuali nelle istanze EC2.

Tipo di migrazione	Opzione di migrazione	Come funziona	Vantaggi	Svantaggi
Utilizza un'immagine VM come origine	Importazione di un'immagine	Utilizza Import/Export VM per importare immagini di	<ul style="list-style-type: none"> • Opzione di migrazione alternativa per carichi di 	<ul style="list-style-type: none"> • Richiede una migrazione di trasferimento manuale


Tipo di migrazione	Opzione di migrazione	Come funziona	Vantaggi	Svantaggi
		<p>macchine virtuali dal tuo ambiente di virtualizzazione ad Amazon EC2 come AMI. Quindi, puoi utilizzare le AMI per avviare le istanze.</p> <p>Per ulteriori informazioni, consulta la sezione Importazione di una macchina virtuale come immagine tramite Import/Export VM nella documentazione Amazon EC2.</p>	<p>lavoro VMware non compatibili con VMware HCX per la migrazione di macchine virtuali su Amazon EC2</p> <ul style="list-style-type: none"> • Può eseguire la migrazione delle macchine virtuali utilizzando l'immagine di macchina virtuale del carico di lavoro di VMware come origine • Può utilizzare i tuoi investimenti in macchine virtuali esistenti che già soddisfano i tuoi requisiti di sicurezza IT, gestione della configurazione e conformità eseguendo la 	<ul style="list-style-type: none"> • Esegue la migrazione di una sola macchina virtuale alla volta • Richiede un bucket S3 per archiviare e le immagini esportate all'interno della stessa Regione AWS dove viene avviata la tua istanza EC2 • Si applicano le tariffe standard del bucket S3

Tipo di migrazione	Opzione di migrazione	Come funziona	Vantaggi	Svantaggi
			<p>migrazione su Amazon EC2</p> <ul style="list-style-type: none">• Può esportare le immagini di macchina virtuale da un'istanza EC2 e riportarli e nell'ambiente di virtualizzazione	

Tipo di migrazione	Opzione di migrazione	Come funziona	Vantaggi	Svantaggi
<p>Utilizza un'istanza di macchina virtuale come origine</p>	<p>Importazione di istanze</p>	<p>Utilizza Import/Export VM per importare immagini di macchine virtuali dal tuo ambiente di virtualizzazione ad Amazon EC2 come istanze.</p> <div data-bbox="688 800 933 1446" style="border: 1px solid #f08080; border-radius: 10px; padding: 10px; margin: 10px 0;"> <p> Important</p> <p>Ti consigliamo di utilizzare l'importazione delle immagini anziché delle istanze.</p> </div> <p>Per ulteriori informazioni, consulta la sezione Importazione di una macchina virtuale come</p>	<ul style="list-style-type: none"> • Opzione di migrazione alternativa per carichi di lavoro VMware non compatibili con VMware HCX per la migrazione di macchine virtuali su Amazon EC2 • Può eseguire la migrazione delle macchine virtuali utilizzando le istanze di macchine virtuali del carico di lavoro di VMware come origine • Può utilizzare i tuoi investimenti in macchine virtuali esistenti che già soddisfano i tuoi requisiti di sicurezza IT, gestione 	<ul style="list-style-type: none"> • Richiede una migrazione di trasferimento manuale • Esegue la migrazione di una sola macchina virtuale alla volta • Richiede un bucket S3 per archiviare e le immagini esportate all'interno della stessa Regione AWS dove viene avviata la tua istanza EC2 • Si applicano le tariffe standard del bucket S3

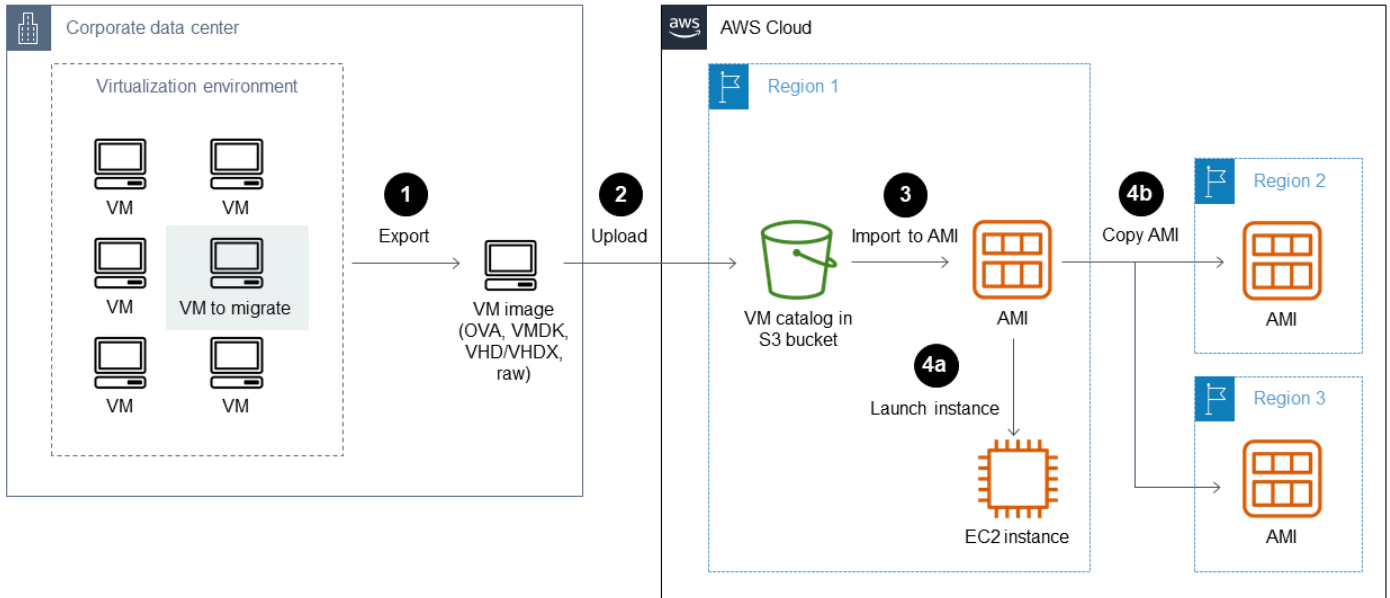
Tipo di migrazione	Opzione di migrazione	Come funziona	Vantaggi	Svantaggi
		<p>istanza tramite Import/Export VM nella documentazione Amazon EC2.</p> <div data-bbox="688 548 935 1766" style="border: 1px solid #add8e6; border-radius: 10px; padding: 10px; margin-top: 10px;"> <p> Note</p> <p>AWS CLI Non supporta l'importazione di una macchina virtuale come istanza, quindi è necessario o utilizzare l'interfaccia a riga di comando Amazon EC2 (Amazon EC2 CLI) obsoleta.</p> </div>	<p>della configurazione e conformità eseguendo la migrazione su Amazon EC2</p> <ul style="list-style-type: none"> • Può esportare le immagini di macchina virtuale da un'istanza EC2 e riportarli e nell'ambiente di virtualizzazione 	

Tipo di migrazione	Opzione di migrazione	Come funziona	Vantaggi	Svantaggi
<p>Utilizza uno snapshot del disco della macchina virtuale come origine</p>	<p>Importazione di snapshot</p>	<p>Importa i tuoi dischi come snapshot di Amazon EBS. Una volta creato lo snapshot, è possibile creare da esso un volume EBS, quindi collegarlo a un'istanza EC2. Sono supportati dischi in formato Virtual Hard Disk (VHD/VHDX), ESX Virtual Machine Disk (VMDK) e non elaborati.</p> <p>Per ulteriori informazioni, consulta la sezione Importazione di un disco come snapshot tramite Import/Export VM nella documentazione Amazon EC2.</p>	<ul style="list-style-type: none"> • Opzione di migrazione alternativa per carichi di lavoro VMware non compatibili con VMware HCX per la migrazione di macchine virtuali su Amazon EC2 • Può migrare le macchine virtuali utilizzando uno snapshot della macchina virtuale come origine • Può utilizzare i tuoi investimenti in macchine virtuali esistenti che già soddisfano i tuoi requisiti di sicurezza IT, gestione della configurazione e conformità eseguendo la 	<ul style="list-style-type: none"> • Richiede una migrazione di trasferimento manuale • Esegue la migrazione di una sola macchina virtuale alla volta • Richiede un bucket S3 per archiviare e le immagini esportate all'interno della stessa Regione AWS dove viene avviata la tua istanza EC2 • Si applicano le tariffe standard del bucket S3

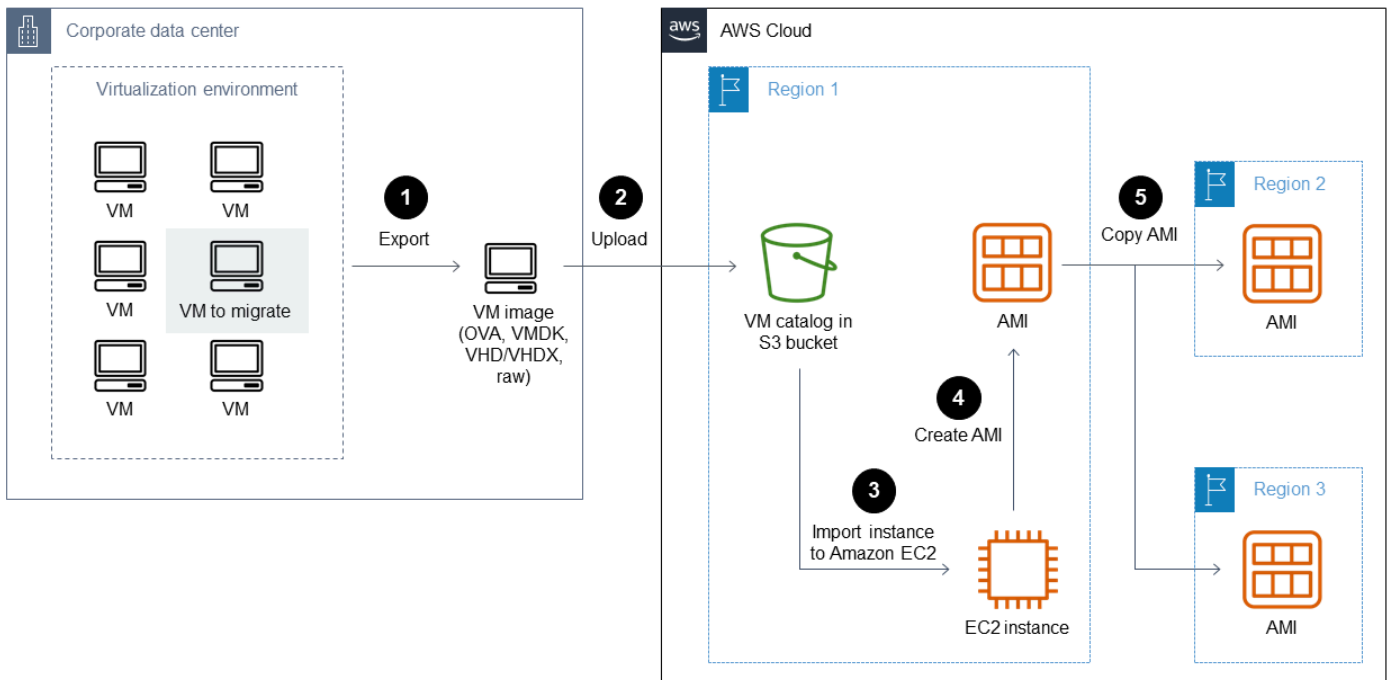
Tipo di migrazione	Opzione di migrazione	Come funziona	Vantaggi	Svantaggi
		<p> Note</p> <p>Uno snapshot importato ha un ID di volume arbitrario. Ti consigliamo di evitare di utilizzare quell'ID per qualsiasi scopo.</p>	<p>migrazione su Amazon EC2</p> <ul style="list-style-type: none"> • Può esportare le immagini di macchina virtuale da un'istanza EC2 e riportarle nell'ambiente di virtualizzazione 	

Architetture di migrazione di VM Import

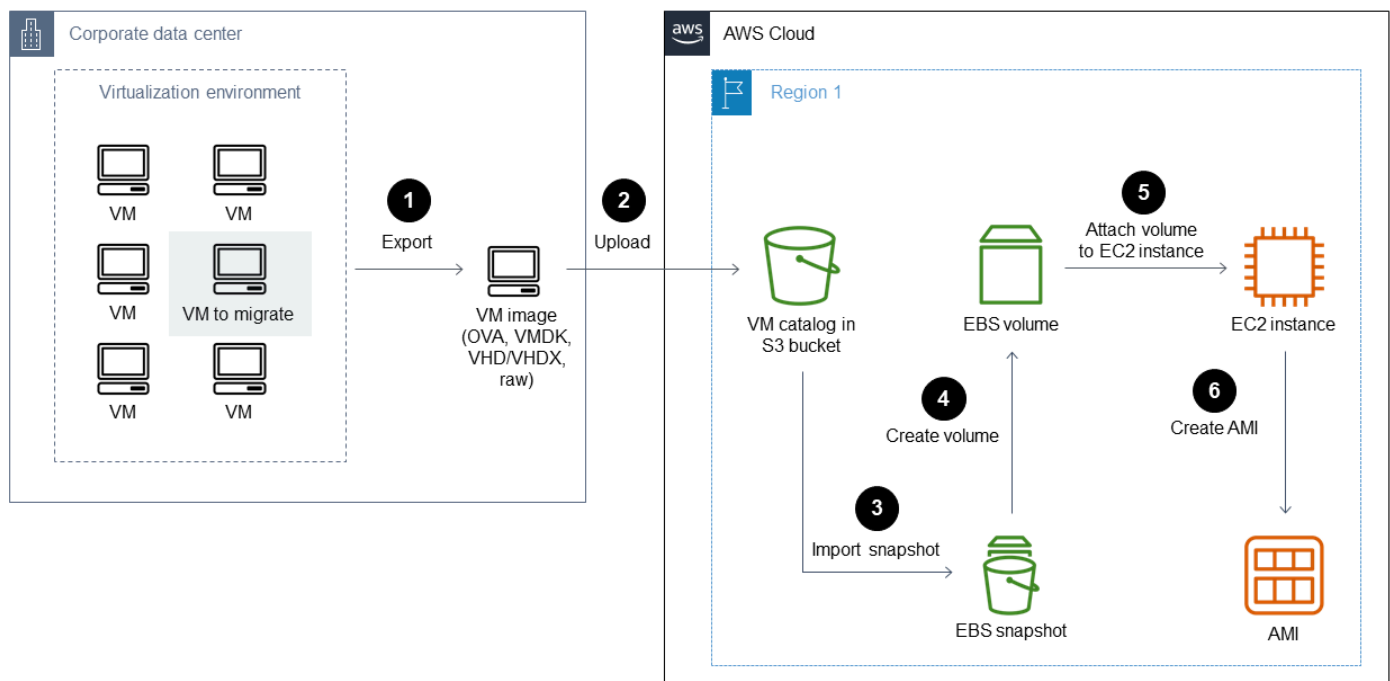
Il diagramma seguente mostra l'architettura delle opzioni di migrazione necessarie per consentire l'importazione da un'immagine.



Il diagramma seguente mostra l'opzione di migrazione per consentire l'importazione da un'istanza.



Il diagramma seguente mostra l'opzione di migrazione per consentire l'importazione da uno snapshot.



VM Export

Puoi utilizzare VM Export per importare immagini VM dal tuo ambiente esistente in istanze EC2, quindi esportare le immagini di macchine virtuali nell'ambiente on-premise. Puoi anche esportare le istanze importate nella tua infrastruttura di virtualizzazione on-premise, in modo da poter distribuire i carichi di lavoro nell'infrastruttura IT.

Puoi esportare istanze EC2 importate in precedenza utilizzando gli strumenti API di Amazon EC2 per specificare l'istanza di destinazione, il formato del file di macchina virtuale e il bucket S3 di destinazione. Quindi, Import/Export VM esporta automaticamente l'istanza nel bucket S3. È quindi possibile scaricare e avviare la macchina virtuale esportata dall'infrastruttura di virtualizzazione on-premise.

VM Export è disponibile senza costi aggiuntivi oltre alle spese di utilizzo standard per Amazon EC2 e Amazon S3. Ti verrà fatturato separatamente l'uso dell'archiviazione Amazon S3 e Amazon EBS, necessario durante il processo di importazione ed esportazione. Per ulteriori informazioni, vedere la Guida per l'utente di [VM Import/Export](#) e [VM Import/Export](#) nella documentazione. AWS

Casi d'uso di VM Export

VM Export è applicabile ai seguenti casi d'uso:

- L'origine è un'istanza EC2 e la destinazione è VMware vSphere.
- Immagina di voler esportare manualmente una singola istanza da Amazon EC2 in un ambiente di destinazione VMware vSphere.

Opzioni di migrazione VM Export

La tabella seguente offre una panoramica delle opzioni necessarie per consentire l'esportazione delle immagini di macchine virtuali nell'ambiente di virtualizzazione.

Tipo di migrazione	Opzione di migrazione	Come funziona	Vantaggi	Svantaggi
Utilizza un'AMI come origine, che può essere esportata in uno dei formati immagine supportati da VMware vSphere utilizzando uno strumento a riga di comando	Esportazione da un'AMI	Utilizzate un'AMI per standardizzare le istanze in loco ed esportare la maggior parte delle AMI in Citrix XenServer, Microsoft Hyper-V o VMware vSphere. Per ulteriori informazioni, consulta la sezione Esportazione di una macchina virtuale direttamente	<ul style="list-style-type: none"> • Può eseguire la migrazione dell'istanza EC2 all'ambiente di virtualizzazione on-premise utilizzando un'AMI come origine • Può esportare un file di macchina virtuale basato su un'AMI quando desideri distribuire una nuova istanza standardi 	<ul style="list-style-type: none"> • Richiede una migrazione di trasferimento manuale • Eseguire la migrazione solo di una macchina virtuale alla volta nell'ambiente di virtualizzazione on-premise • Richiede un bucket S3 per archiviare e le immagini esportate all'interno della stessa

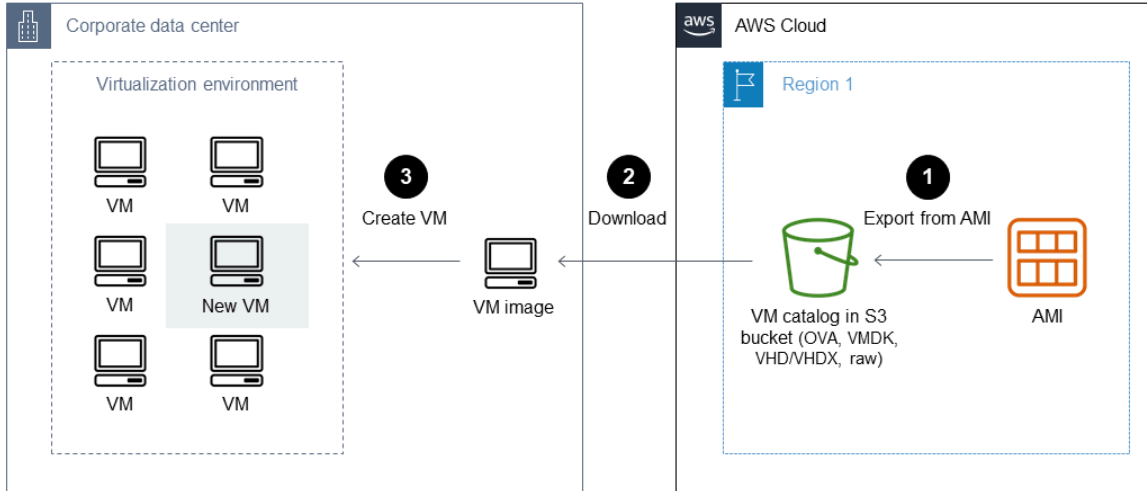
Tipo di migrazione	Opzione di migrazione	Come funziona	Vantaggi	Svantaggi
		<p>da un'Amazon Machine Image (AMI) nella documentazione di Amazon EC2.</p>	<p>zzata nel tuo ambiente di virtualizzazione locale</p>	<p>Regione AWS dove viene avviata la tua istanza EC2</p> <ul style="list-style-type: none"> • Si applicano le tariffe standard del bucket S3 • Limitato a non più di 5 attività di conversione per ogni operazione e Regione AWS in corso contemporaneamente (è possibile aumentare il limite fino a 20) • Nessun supporto per le macchine virtuali con volumi superiori a 1 TiB

Tipo di migrazione	Opzione di migrazione	Come funziona	Vantaggi	Svantaggi
Utilizza un'istanza come origine	Esportazione da un'istanza	<p>Immagina di creare una replica della tua istanza EC2 nell'ambiente di virtualizzazione in loco, che puoi utilizzare per la valutazione e il test. Puoi anche esportare la maggior parte delle istanze EC2 su Citrix, XenServer Microsoft Hyper-V o VMware vSphere.</p> <p>Per ulteriori informazioni, consulta la sezione Esportazione di un'istanza come macchina virtuale utilizzando Import/Export VM nella documentazione di Amazon EC2.</p>	<ul style="list-style-type: none"> • Può eseguire la migrazione e dell'istanza EC2 all'ambiente di virtualizzazione on-premise utilizzando un'istanza EC2 come origine • Può eseguire l'esportazione come una macchina virtuale quando vuoi distribuire una copia di un'istanza EC2 nell'ambiente di virtualizzazione locale 	<ul style="list-style-type: none"> • Richiede una migrazione di trasferimento manuale • Esegue la migrazione solo di una macchina virtuale alla volta nell'ambiente di virtualizzazione on-premise • Richiede un bucket S3 per archiviare e le immagini esportate all'interno della stessa Regione AWS dove viene avviata la tua istanza EC2 • Si applicano le tariffe standard del bucket S3 • Limitato a non più di 5 attività di conversione per ogni operazione

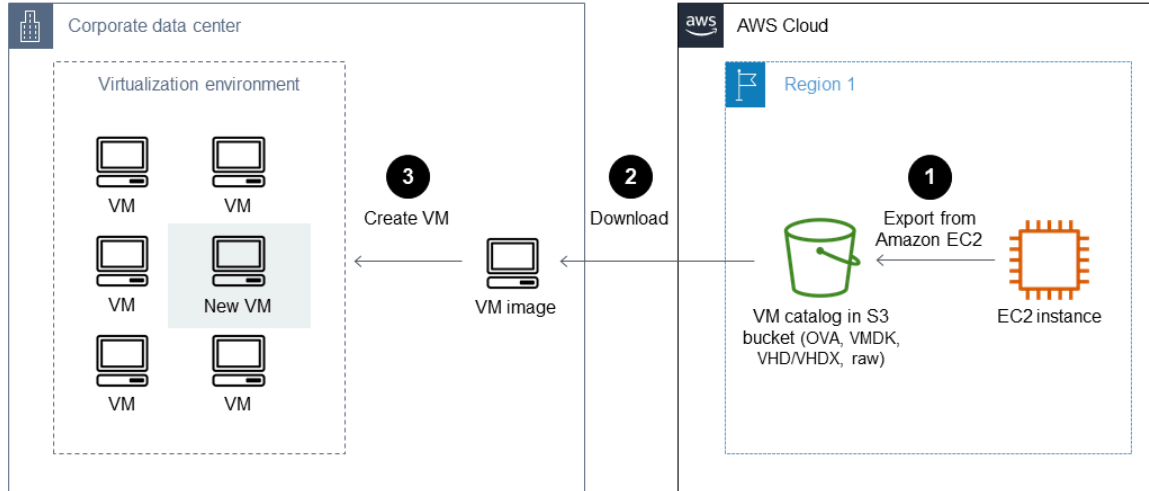
Tipo di migrazioni	Opzione di migrazione	Come funziona	Vantaggi	Svantaggi
				<p>e Regione AWS in corso contemporaneamente (è possibile aumentare il limite fino a 20)</p> <ul style="list-style-type: none">• Nessun supporto per le macchine virtuali con volumi superiori a 1 TiB

Architetture di migrazione di VM Export

Il diagramma seguente mostra l'opzione di migrazione per consentire l'esportazione da un'AMI.



Il diagramma seguente mostra l'architettura delle opzioni di migrazione necessarie per consentire l'esportazione da un'istanza.



VMware HCX OS Assisted Migration

È possibile utilizzare HCX OS Assisted Migration (OSAM) per spostare le macchine virtuali guest basate su Linux o Windows (non VMware vSphere) dal loro ambiente host a un data center VMware vSphere. Questo tipo di migrazione è ideale per spostare le macchine virtuali da ambienti non VMware vSphere, come KVM o Microsoft Hyper-V. Analogamente a una migrazione in blocco, la macchina virtuale rimane online durante il processo di replica. Una volta completata la replica iniziale, VMware HCX esegue una mappatura hardware, l'installazione dei driver e la configurazione del sistema operativo per la nuova macchina virtuale VMware vSphere, quindi riavvia la macchina virtuale. Dopo il riavvio della macchina virtuale, viene avviata una sincronizzazione delta e quindi viene avviata la conversione. Infine, VMware Tools viene installato sulla macchina virtuale migrata.

La tabella seguente offre una panoramica dell'opzione di migrazione OSAM per la migrazione di macchine virtuali non VMware vSphere verso un data center VMware vSphere.

Tipo di migrazione	Opzione di migrazione	Come funziona	Vantaggi	Svantaggi
vSphere non VMware	OSAM	<p>È necessario utilizzare una migrazione basata su agenti che richieda l'installazione del software Sentinel su server compatibili con Linux o Windows per consentire la replica dall'ambiente di origine su VMware vSphere.</p> <p>Per ulteriori informazioni, consulta la sezione Informazioni su VMware HCX OS Assisted Migration nella documentazione VMware.</p>	<ul style="list-style-type: none"> • Mantiene operativo il codice sorgente fino alla conversione • Ideale per la migrazione di macchine virtuali guest (non VMware vSphere) • Riduce i tempi di inattività eseguendo al contempo la migrazione delle macchine virtuali • Supporta 200 migrazioni simultanee di dischi di macchine virtuali • Ridefinisce la piattaforma e trasferisce le macchine virtuali non VMware vSphere su 	<ul style="list-style-type: none"> • Richiede l'installazione del software Sentinel su ogni macchina virtuale guest di origine basata su Linux o Windows • Richiede una licenza HCX Enterprise • Richiede una complessa configurazione di migrazione e installazione dell'agente sui server di origine • Non disponibile per VMware Cloud on AWS come destinazione

Tipo di migrazioni	Opzione di migrazione	Come funziona	Vantaggi	Svantaggi
			macchine virtuali VMware vSphere <ul style="list-style-type: none">• Può pianificare la conversione alle macchine virtuali migrate	

Domande frequenti

Comunicazione

A partire dal 30 aprile 2024, VMware Cloud on AWS non è più rivenduto né dai suoi partner di canale. AWS Il servizio continuerà a essere disponibile tramite Broadcom. Ti invitiamo a contattare il tuo AWS rappresentante per i dettagli.

Qual è il modello di licenza per Import/Export VM?

In generale, quando importi le immagini di macchine virtuali Microsoft Windows in Amazon EC2 AWS , fornisce la chiave di licenza Microsoft Windows Server appropriata per l'istanza importata. I costi orari delle istanze EC2 coprono il software Microsoft Windows Server e le risorse hardware sottostanti. Il codice di licenza di Microsoft Windows Server on-premise non viene utilizzato da Amazon EC2 e puoi riutilizzarlo per altre immagini di macchine virtuali Microsoft Windows nel tuo ambiente on-premise. L'utente è responsabile del rispetto dei termini dei contratti stipulati con Microsoft.

Se esporti un'istanza EC2, l'accesso alla chiave di licenza di Microsoft Windows Server per quell'istanza non è più disponibile tramite AWS. È necessario riattivare e specificare una nuova chiave di licenza per l'immagine di macchina virtuale esportata dopo il lancio dell'immagine nella piattaforma di virtualizzazione on-premise.

Quando importi immagini di macchine virtuali Red Hat Enterprise Linux (RHEL), puoi utilizzare la portabilità della licenza per le tue istanze RHEL. Con la portabilità delle licenze, l'utente è responsabile del mantenimento delle licenze RHEL per le istanze importate. Puoi utilizzare Red Hat Cloud Access per eseguire la manutenzione delle licenze RHEL per le istanze importate. Per ulteriori informazioni sulle sottoscrizioni a Cloud Access per Red Hat Enterprise Linux, consulta la sezione [Red Hat Cloud Access](#) nella documentazione Red Hat.

Quali sono gli usi comuni di Import/Export VM?

In genere clienti utilizzano Import/Export VM per le seguenti attività:

- Migrazione di applicazioni e carichi di lavoro VMware su Amazon EC2: puoi usare [Import/Export VM](#) (documentazione di Amazon EC2) per eseguire la manutenzione delle configurazioni del

software e delle impostazioni nelle macchine virtuali esistenti, eseguendo al contempo applicazioni e carichi di lavoro in Amazon EC2. Dopo aver importato le applicazioni e i carichi di lavoro, puoi eseguire più istanze dalla stessa immagine e creare snapshot per il backup dei dati. Puoi usare le AMI e una copia degli snapshot per replicare le tue applicazioni e i carichi di lavoro in tutto il mondo. Man mano che i requisiti di risorse per le istanze cambiano, puoi modificare i tipi di istanze delle tue applicazioni e dei tuoi carichi di lavoro. Puoi utilizzarla CloudWatch per monitorare le applicazioni e i carichi di lavoro importati. Infine, puoi sfruttare Auto Scaling, Elastic Load Balancing e tutti gli AWS altri servizi per supportare le applicazioni e i carichi di lavoro migrati.

- Copia del catalogo di immagini di macchine virtuali su Amazon EC2: se utilizzi un catalogo di immagini di macchine virtuali approvate, puoi utilizzare Import/Export VM per copiare il catalogo di immagini su Amazon EC2, che crea AMI dalle tue macchine virtuali. Quindi, le tue AMI fungono da catalogo di immagini all'interno di Amazon EC2. Insieme alle immagini di macchine virtuali, puoi importare il software esistente, inclusi i prodotti installati, come ad esempio il software antivirus, i sistemi di rilevamento delle intrusioni e così via.
- Creazione di un repository di ripristino di emergenza per immagini di macchine virtuali: importa le immagini di macchine virtuali on-premise in Amazon EC2 per situazioni di backup e ripristino di emergenza. Import/Export VM archivia le immagini importate come AMI supportate da Amazon EBS, il che significa che le immagini sono pronte per l'avvio in Amazon EC2 quando ne hai bisogno. In caso di emergenza, puoi avviare rapidamente le istanze per preservare la continuità aziendale esportando contemporaneamente le istanze per ricostruire l'infrastruttura on-premise. Paghi per l'utilizzo di Amazon EBS solo fino a quando non decidi di avviare le istanze, quindi paghi i costi del servizio Amazon EC2 standard per le istanze in esecuzione. Se scegli di esportare le tue istanze, paghi per l'utilizzo standard di Amazon S3.

Quanto costa utilizzare Import/Export VM?

Import/Export VM è una funzionalità di Amazon EC2 ed è disponibile senza costi aggiuntivi.

Si applicano i prezzi standard per l'utilizzo di [Amazon EC2](#), [Amazon S3](#) e [Amazon EBS](#) (documentazione AWS). L'utilizzo di questi servizi viene fatturato separatamente durante il processo di importazione ed esportazione.

Risorse e passaggi successivi

Comunicazione

A partire dal 30 aprile 2024, VMware Cloud on AWS non è più rivenduto da o dai suoi partner di canale. AWS Il servizio continuerà a essere disponibile tramite Broadcom. Ti invitiamo a contattare il tuo AWS rappresentante per i dettagli.

Importa immagini VM in AWS

Utilizza [Import/Export VM](#) (documentazione AWS) per importare le immagini di macchine virtuali in AWS.

1. Scarica e installa la [AWS CLI](#) (documentazione AWS CLI).
2. Usa il AWS CLI per caricare l'immagine della tua macchina virtuale su Amazon S3. Puoi migliorare le prestazioni con caricamenti in più parti oppure puoi inviare l'immagine della macchina virtuale al AWS cloud utilizzando [VM Import/Export](#) (documentazione AWS).
3. Utilizza il AWS CLI comando Amazon EC2 [describe-import-image-tasks](#)(Command Reference) per monitorare l'avanzamento dell'importazione.
4. Utilizza il AWS CLI comando Amazon EC2 [run-instances](#) (Command Reference) per creare un'istanza EC2 dall'AMI generata durante il processo di importazione.

Invece di VM Import/Export, puoi utilizzare il portale di [gestione](#) (documentazione AWS) per importare o copiare immagini VM nel cloud. AWS Puoi connettere il portale di gestione a VMware Cloud su AWS.

Esplora altri casi d'uso relativi al trasferimento

La strategia di migrazione di trasferimento non si limita a VMware vSphere. Puoi trasferire l'infrastruttura sul cloud o trasferire istanze o oggetti da un VPC o AWS account a un altro senza acquistare nuovo hardware Regione AWS, riscrivere le applicazioni o modificare le operazioni esistenti.

Ecco altri casi d'uso relativi al trasferimento da esplorare:

-
- [Migrazione di un database Amazon RDS for Oracle su AWS un altro account Regione AWS e AWS DMS utilizzo per la replica continua](#) AWS (documentazione Prescriptive Guidance)
 - [Migrazione di un'istanza database Amazon RDS su un altro VPC o account](#) (AWS documentazione Prescriptive Guidance)
 - [VMware Cloud su AWS Outposts](#) (documentazione VMware)

Risorse

Comunicazione

A partire dal 30 aprile 2024, VMware Cloud on AWS non è più rivenduto né dai suoi partner di canale. AWS Il servizio continuerà a essere disponibile tramite Broadcom. Ti invitiamo a contattare il tuo AWS rappresentante per i dettagli.

Riferimenti

- [Esegui la migrazione da VMware SDDC a VMware Cloud utilizzando VMware HCX AWS](#)
- [Trasferimento dei modelli](#)
- [Guida per l'utente di Import/Export VM](#)
- [Documentazione VMware HCX](#)
- [Serie sulla migrazione al cloud: parte 1 - Guida introduttiva alla migrazione al cloud ibrido](#)
- [Serie sulla migrazione al cloud: parte 2 - Panoramica di VMware HCX](#)
- [Serie sulla migrazione al cloud: parte 3 - HCX Interconnect e la mesh di servizi multi-sito](#)

Video

- [Introduzione a VMware Cloud on AWS](#)
- [AWS re:Invent 2020: modelli architettonici e best practice per i carichi di lavoro su VMware Cloud on AWS](#)
- [Panoramica di VMware HCX](#)

Cronologia dei documenti

Comunicazione

A partire dal 30 aprile 2024, VMware Cloud on non AWS è più rivenduto AWS né dai suoi partner di canale. Il servizio continuerà a essere disponibile tramite Broadcom. Ti invitiamo a contattare il tuo AWS rappresentante per i dettagli.

La tabella seguente descrive le modifiche significative apportate a questa guida. Per ricevere notifiche sugli aggiornamenti futuri, puoi abbonarti a un [feed RSS](#).

Modifica	Descrizione	Data
Pubblicazione iniziale	—	29 marzo 2022

AWS Glossario delle linee guida prescrittive

I seguenti sono termini comunemente usati nelle strategie, nelle guide e nei modelli forniti da AWS Prescriptive Guidance. Per suggerire voci, utilizza il link [Fornisci feedback](#) alla fine del glossario.

Numeri

7 R

Sette strategie di migrazione comuni per trasferire le applicazioni sul cloud. Queste strategie si basano sulle 5 R identificate da Gartner nel 2011 e sono le seguenti:

- **Rifattorizzare/riprogettare:** trasferisci un'applicazione e modifica la sua architettura sfruttando appieno le funzionalità native del cloud per migliorare l'agilità, le prestazioni e la scalabilità. Ciò comporta in genere la portabilità del sistema operativo e del database. Esempio: migra il tuo database Oracle locale all'edizione compatibile con Amazon Aurora SQL Postgre.
- **Ridefinire la piattaforma (lift and reshape):** trasferisci un'applicazione nel cloud e introduci un certo livello di ottimizzazione per sfruttare le funzionalità del cloud. Esempio: migra il tuo database Oracle locale ad Amazon Relational Database Service (AmazonRDS) per Oracle in Cloud AWS
- **Riacquistare (drop and shop):** passa a un prodotto diverso, in genere effettuando la transizione da una licenza tradizionale a un modello SaaS. Esempio: migra il tuo sistema di gestione delle relazioni con i clienti (CRM) su Salesforce.com.
- **Eseguire il rehosting (lift and shift):** trasferisci un'applicazione sul cloud senza apportare modifiche per sfruttare le funzionalità del cloud. Esempio: migra il database Oracle locale su Oracle su un'istanza in EC2 Cloud AWS
- **Trasferire (eseguire il rehosting a livello hypervisor):** trasferisci l'infrastruttura sul cloud senza acquistare nuovo hardware, riscrivere le applicazioni o modificare le operazioni esistenti. Si esegue la migrazione dei server da una piattaforma locale a un servizio cloud per la stessa piattaforma. Esempio: migra un'applicazione su Microsoft Hyper-V. AWS
- **Riesaminare (mantenere):** mantieni le applicazioni nell'ambiente di origine. Queste potrebbero includere applicazioni che richiedono una rifattorizzazione significativa che desideri rimandare a un momento successivo e applicazioni legacy che desideri mantenere, perché non vi è alcuna giustificazione aziendale per effettuarne la migrazione.
- **Ritirare:** disattiva o rimuovi le applicazioni che non sono più necessarie nell'ambiente di origine.

A

ABAC

Vedi controllo degli accessi [basato sugli attributi](#).

servizi astratti

Vedi [servizi gestiti](#).

ACID

Scopri [atomicità, coerenza, isolamento e durata](#).

migrazione attiva-attiva

Un metodo di migrazione del database in cui i database di origine e di destinazione vengono mantenuti sincronizzati (utilizzando uno strumento di replica bidirezionale o operazioni di doppia scrittura) ed entrambi i database gestiscono le transazioni provenienti dalle applicazioni di connessione durante la migrazione. Questo metodo supporta la migrazione in piccoli batch controllati anziché richiedere una conversione una tantum. È più flessibile ma richiede più lavoro rispetto alla migrazione [attiva-passiva](#).

migrazione attiva-passiva

Un metodo di migrazione di database in cui i database di origine e di destinazione vengono mantenuti sincronizzati, ma solo il database di origine gestisce le transazioni provenienti dalle applicazioni di connessione mentre i dati vengono replicati nel database di destinazione. Il database di destinazione non accetta alcuna transazione durante la migrazione.

funzione aggregata

Una SQL funzione che opera su un gruppo di righe e calcola un singolo valore restituito per il gruppo. Esempi di funzioni aggregate includono SUM e MAX

Intelligenza artificiale

Vedi [intelligenza artificiale](#).

AIOps

Guarda le [operazioni di intelligenza artificiale](#).

anonimizzazione

Il processo di eliminazione permanente delle informazioni personali in un set di dati.

L'anonimizzazione può aiutare a proteggere la privacy personale. I dati anonimi non sono più considerati dati personali.

anti-modello

Una soluzione utilizzata frequentemente per un problema ricorrente in cui la soluzione è controproducente, inefficace o meno efficace di un'alternativa.

controllo delle applicazioni

Un approccio alla sicurezza che consente l'uso solo di applicazioni approvate per proteggere un sistema dal malware.

portfolio di applicazioni

Una raccolta di informazioni dettagliate su ogni applicazione utilizzata da un'organizzazione, compresi i costi di creazione e manutenzione dell'applicazione e il relativo valore aziendale. Queste informazioni sono fondamentali per [il processo di scoperta e analisi del portfolio](#) e aiutano a identificare e ad assegnare la priorità alle applicazioni da migrare, modernizzare e ottimizzare.

intelligenza artificiale (IA)

Il campo dell'informatica dedicato all'uso delle tecnologie informatiche per svolgere funzioni cognitive tipicamente associate agli esseri umani, come l'apprendimento, la risoluzione di problemi e il riconoscimento di schemi. Per ulteriori informazioni, consulta la sezione [Che cos'è l'intelligenza artificiale?](#)

operazioni di intelligenza artificiale (AIOps)

Il processo di utilizzo delle tecniche di machine learning per risolvere problemi operativi, ridurre gli incidenti operativi e l'intervento umano e aumentare la qualità del servizio. Per ulteriori informazioni su come AIOps viene utilizzato nella strategia di AWS migrazione, consulta la [guida all'integrazione delle operazioni](#).

crittografia asimmetrica

Un algoritmo di crittografia che utilizza una coppia di chiavi, una chiave pubblica per la crittografia e una chiave privata per la decrittografia. Puoi condividere la chiave pubblica perché non viene utilizzata per la decrittografia, ma l'accesso alla chiave privata deve essere altamente limitato.

atomicità, consistenza, isolamento, durata () ACID

Un insieme di proprietà del software che garantiscono la validità dei dati e l'affidabilità operativa di un database, anche in caso di errori, interruzioni di corrente o altri problemi.

controllo degli accessi basato sugli attributi () ABAC

La pratica di creare autorizzazioni dettagliate basate su attributi utente, come reparto, ruolo professionale e nome del team. Per ulteriori informazioni, vedere [ABACfor AWS](#) nella documentazione AWS Identity and Access Management (IAM).

fonte di dati autorevole

Una posizione in cui è archiviata la versione principale dei dati, considerata la fonte di informazioni più affidabile. È possibile copiare i dati dalla fonte di dati autorevole in altre posizioni allo scopo di elaborarli o modificarli, ad esempio anonimizzandoli, oscurandoli o pseudonimizzandoli.

Zona di disponibilità

Una posizione distinta all'interno di un edificio Regione AWS che è isolata dai guasti in altre zone di disponibilità e offre una connettività di rete economica e a bassa latenza verso altre zone di disponibilità nella stessa regione.

AWS Framework di adozione del cloud ()AWS CAF

Un framework di linee guida e best practice AWS per aiutare le organizzazioni a sviluppare un piano efficiente ed efficace per passare con successo al cloud. AWS CAF organizza le linee guida in sei aree di interesse chiamate prospettive: business, persone, governance, piattaforma, sicurezza e operazioni. Le prospettive relative ad azienda, persone e governance si concentrano sulle competenze e sui processi aziendali; le prospettive relative alla piattaforma, alla sicurezza e alle operazioni si concentrano sulle competenze e sui processi tecnici. Ad esempio, la prospettiva relativa alle persone si rivolge alle parti interessate che gestiscono le risorse umane (HR), le funzioni del personale e la gestione del personale. In questa prospettiva, AWS CAF fornisce linee guida per lo sviluppo del personale, la formazione e le comunicazioni per aiutare l'organizzazione a un'adozione efficace del cloud. Per ulteriori informazioni, consulta il [AWS CAF sito Web](#) e il [AWS CAF white paper](#).

AWS Quadro di qualificazione del carico di lavoro ()AWS WQF

Uno strumento che valuta i carichi di lavoro di migrazione dei database, consiglia strategie di migrazione e fornisce stime del lavoro. AWS WQF è incluso in AWS Schema Conversion Tool (AWS SCT). Analizza gli schemi di database e gli oggetti di codice, il codice dell'applicazione, le dipendenze e le caratteristiche delle prestazioni e fornisce report di valutazione.

B

bot difettoso

Un [bot](#) che ha lo scopo di interrompere o causare danni a individui o organizzazioni.

BCP

Vedi la [pianificazione della continuità operativa](#).

grafico comportamentale

Una vista unificata, interattiva dei comportamenti delle risorse e delle interazioni nel tempo. Puoi utilizzare un grafico comportamentale con Amazon Detective per esaminare tentativi di accesso falliti, API chiamate sospette e azioni simili. Per ulteriori informazioni, consulta [Dati in un grafico comportamentale](#) nella documentazione di Detective.

sistema big-endian

Un sistema che memorizza per primo il byte più importante. [Vedi anche endianness](#).

Classificazione binaria

Un processo che prevede un risultato binario (una delle due classi possibili). Ad esempio, il modello di machine learning potrebbe dover prevedere problemi come "Questa e-mail è spam o non è spam?" o "Questo prodotto è un libro o un'auto?"

filtro Bloom

Una struttura di dati probabilistica ed efficiente in termini di memoria che viene utilizzata per verificare se un elemento fa parte di un set.

distribuzioni blu/verdi

Una strategia di implementazione in cui si creano due ambienti separati ma identici. La versione corrente dell'applicazione viene eseguita in un ambiente (blu) e la nuova versione dell'applicazione nell'altro ambiente (verde). Questa strategia consente di ripristinare rapidamente il sistema con un impatto minimo.

bot

Un'applicazione software che esegue attività automatizzate su Internet e simula l'attività o l'interazione umana. Alcuni bot sono utili o utili, come i web crawler che indicizzano le informazioni su Internet. Alcuni altri bot, noti come bot dannosi, hanno lo scopo di disturbare o causare danni a individui o organizzazioni.

botnet

Reti di [bot](#) infettate da [malware](#) e controllate da un'unica parte, nota come bot herder o bot operator. Le botnet sono il meccanismo più noto per scalare i bot e il loro impatto.

ramo

Un'area contenuta di un repository di codice. Il primo ramo creato in un repository è il ramo principale. È possibile creare un nuovo ramo a partire da un ramo esistente e quindi sviluppare funzionalità o correggere bug al suo interno. Un ramo creato per sviluppare una funzionalità viene comunemente detto ramo di funzionalità. Quando la funzionalità è pronta per il rilascio, il ramo di funzionalità viene ricongiunto al ramo principale. Per ulteriori informazioni, consulta [Informazioni sulle filiali](#) (documentazione). GitHub

accesso break-glass

In circostanze eccezionali e tramite una procedura approvata, un mezzo rapido per consentire a un utente di accedere a un sito a Account AWS cui in genere non dispone delle autorizzazioni necessarie. Per ulteriori informazioni, vedere l'indicatore [Implementate break-glass procedures](#) nella guida Well-Architected AWS .

strategia brownfield

L'infrastruttura esistente nell'ambiente. Quando si adotta una strategia brownfield per un'architettura di sistema, si progetta l'architettura in base ai vincoli dei sistemi e dell'infrastruttura attuali. Per l'espansione dell'infrastruttura esistente, è possibile combinare strategie brownfield e [greenfield](#).

cache del buffer

L'area di memoria in cui sono archiviati i dati a cui si accede con maggiore frequenza.

capacità di business

Azioni intraprese da un'azienda per generare valore (ad esempio vendite, assistenza clienti o marketing). Le architetture dei microservizi e le decisioni di sviluppo possono essere guidate dalle capacità aziendali. Per ulteriori informazioni, consulta la sezione [Organizzazione in base alle funzionalità aziendali](#) del whitepaper [Esecuzione di microservizi containerizzati su AWS](#).

pianificazione della continuità operativa () BCP

Un piano che affronta il potenziale impatto di un evento che comporta l'interruzione dell'attività, come una migrazione su larga scala, sulle operazioni e consente a un'azienda di riprendere rapidamente le operazioni.

C

CAF

Vedi [AWS Cloud Adoption Framework](#).

implementazione canaria

Il rilascio lento e incrementale di una versione agli utenti finali. Quando sei sicuro, distribuisce la nuova versione e sostituisci la versione corrente nella sua interezza.

CCoE

Vedi [Cloud Center of Excellence](#).

CDC

Vedi [Change Data Capture](#).

modifica l'acquisizione dei dati (CDC)

Il processo di tracciamento delle modifiche a un'origine dati, ad esempio una tabella di database, e di registrazione dei metadati relativi alla modifica. È possibile utilizzarlo CDC per vari scopi, come il controllo o la replica delle modifiche in un sistema di destinazione per mantenere la sincronizzazione.

ingegneria del caos

Introduzione intenzionale di guasti o eventi dirompenti per testare la resilienza di un sistema. Puoi usare [AWS Fault Injection Service \(AWS FIS\)](#) per eseguire esperimenti che stressano i tuoi AWS carichi di lavoro e valutarne la risposta.

CI/CD

Vedi [integrazione continua e distribuzione continua](#).

classificazione

Un processo di categorizzazione che aiuta a generare previsioni. I modelli di ML per problemi di classificazione prevedono un valore discreto. I valori discreti sono sempre distinti l'uno dall'altro. Ad esempio, un modello potrebbe dover valutare se in un'immagine è presente o meno un'auto.

crittografia lato client

Crittografia dei dati a livello locale, prima che il destinatario li Servizio AWS riceva.

Centro di eccellenza cloud (CCoE)

Un team multidisciplinare che guida le iniziative di adozione del cloud in tutta l'organizzazione, tra cui lo sviluppo di best practice per il cloud, la mobilitazione delle risorse, la definizione delle tempistiche di migrazione e la guida dell'organizzazione attraverso trasformazioni su larga scala. Per ulteriori informazioni, consulta i [CCoEpost](#) sull' Cloud AWS Enterprise Strategy Blog.

cloud computing

La tecnologia cloud generalmente utilizzata per l'archiviazione remota di dati e la gestione dei dispositivi IoT. Il cloud computing è generalmente collegato alla tecnologia di [edge computing](#).

modello operativo cloud

In un'organizzazione IT, il modello operativo utilizzato per creare, maturare e ottimizzare uno o più ambienti cloud. Per ulteriori informazioni, consulta [Building your Cloud Operating Model](#).

fasi di adozione del cloud

Le quattro fasi che le organizzazioni in genere attraversano quando migrano verso Cloud AWS:

- Progetto: esecuzione di alcuni progetti relativi al cloud per scopi di dimostrazione e apprendimento
- Fondamento: effettuare investimenti fondamentali per scalare l'adozione del cloud (ad esempio, creazione di una landing zone CCoE, definizione di un modello operativo)
- Migrazione: migrazione di singole applicazioni
- Reinvenzione: ottimizzazione di prodotti e servizi e innovazione nel cloud

Queste fasi sono state definite da Stephen Orban nel post del blog [The Journey Toward Cloud-First & the Stages of Adoption on the Enterprise Strategy](#). Cloud AWS [Per informazioni su come si relazionano alla strategia di AWS migrazione, consulta la guida alla preparazione alla migrazione.](#)

CMDB

Vedi [database di gestione della configurazione](#).

repository di codice

Una posizione in cui il codice di origine e altri asset, come documentazione, esempi e script, vengono archiviati e aggiornati attraverso processi di controllo delle versioni. Gli archivi cloud più comuni includono GitHub o AWS CodeCommit. Ogni versione del codice è denominata ramo. In una struttura a microservizi, ogni repository è dedicato a una singola funzionalità. Una singola pipeline CI/CD può utilizzare più repository.

cache fredda

Una cache del buffer vuota, non ben popolata o contenente dati obsoleti o irrilevanti. Ciò influisce sulle prestazioni perché l'istanza di database deve leggere dalla memoria o dal disco principale, il che richiede più tempo rispetto alla lettura dalla cache del buffer.

dati freddi

Dati a cui si accede raramente e che in genere sono storici. Quando si eseguono interrogazioni di questo tipo di dati, le interrogazioni lente sono in genere accettabili. Lo spostamento di questi dati su livelli o classi di storage meno costosi e con prestazioni inferiori può ridurre i costi.

visione artificiale (CV)

Un campo dell'[intelligenza artificiale](#) che utilizza l'apprendimento automatico per analizzare ed estrarre informazioni da formati visivi come immagini e video digitali. Ad esempio, AWS Panorama offre dispositivi che aggiungono CV alle reti di telecamere locali e Amazon SageMaker fornisce algoritmi di elaborazione delle immagini per CV.

deriva della configurazione

Per un carico di lavoro, una modifica della configurazione rispetto allo stato previsto. Potrebbe causare la non conformità del carico di lavoro e in genere è graduale e involontaria.

database CMDB di gestione della configurazione ()

Un repository che archivia e gestisce le informazioni su un database e il relativo ambiente IT, inclusi i componenti hardware e software e le relative configurazioni. In genere si utilizzano i dati provenienti da una CMDB fase di individuazione e analisi del portafoglio durante la migrazione.

Pacchetto di conformità

Una raccolta di AWS Config regole e azioni correttive che puoi assemblare per personalizzare i controlli di conformità e sicurezza. È possibile distribuire un pacchetto di conformità come singola entità in una regione Account AWS AND o all'interno di un'organizzazione utilizzando un modello. YAML Per ulteriori informazioni, consulta i [Conformance](#) pack nella documentazione. AWS Config

integrazione e distribuzione continua (continuous integration and continuous delivery, CI/CD)

Il processo di automazione delle fasi di origine, creazione, test, gestione temporanea e produzione del processo di rilascio del software. Il processo CI/CD è comunemente descritto come una pipeline. CI/CD può aiutare ad automatizzare i processi, migliorare la produttività, migliorare la qualità del codice e velocizzare le distribuzioni. Per ulteriori informazioni, consulta [Vantaggi](#)

[della distribuzione continua](#). CD può anche significare continuous deployment (implementazione continua). Per ulteriori informazioni, consulta [Distribuzione continua e implementazione continua a confronto](#).

CV

Vedi visione [artificiale](#).

D

dati a riposo

Dati stazionari nella rete, ad esempio i dati archiviati.

classificazione dei dati

Un processo per identificare e classificare i dati nella rete in base alla loro criticità e sensibilità. È un componente fondamentale di qualsiasi strategia di gestione dei rischi di sicurezza informatica perché consente di determinare i controlli di protezione e conservazione appropriati per i dati. La classificazione dei dati è un componente del pilastro della sicurezza nel AWS Well-Architected Framework. Per ulteriori informazioni, consulta [Classificazione dei dati](#).

deriva dei dati

Una variazione significativa tra i dati di produzione e i dati utilizzati per addestrare un modello di machine learning o una modifica significativa dei dati di input nel tempo. La deriva dei dati può ridurre la qualità, l'accuratezza e l'equità complessive nelle previsioni dei modelli ML.

dati in transito

Dati che si spostano attivamente attraverso la rete, ad esempio tra le risorse di rete.

rete di dati

Un framework architettonico che fornisce la proprietà distribuita e decentralizzata dei dati con gestione e governance centralizzate.

riduzione al minimo dei dati

Il principio della raccolta e del trattamento dei soli dati strettamente necessari. Praticare la riduzione al minimo dei dati in the Cloud AWS può ridurre i rischi per la privacy, i costi e l'impronta di carbonio delle analisi.

perimetro dei dati

Una serie di barriere preventive nell' AWS ambiente che aiutano a garantire che solo le identità attendibili accedano alle risorse attendibili delle reti previste. Per ulteriori informazioni, consulta [Building a data perimeter](#) on. AWS

pre-elaborazione dei dati

Trasformare i dati grezzi in un formato che possa essere facilmente analizzato dal modello di ML. La pre-elaborazione dei dati può comportare la rimozione di determinate colonne o righe e l'eliminazione di valori mancanti, incoerenti o duplicati.

provenienza dei dati

Il processo di tracciamento dell'origine e della cronologia dei dati durante il loro ciclo di vita, ad esempio il modo in cui i dati sono stati generati, trasmessi e archiviati.

soggetto dei dati

Un individuo i cui dati vengono raccolti ed elaborati.

data warehouse

Un sistema di gestione dei dati che supporta la business intelligence, come l'analisi. I data warehouse contengono in genere grandi quantità di dati storici e vengono generalmente utilizzati per interrogazioni e analisi.

linguaggio di definizione del database () DDL

Istruzioni o comandi per creare o modificare la struttura di tabelle e oggetti in un database.

linguaggio di manipolazione del database () DML

Istruzioni o comandi per modificare (inserire, aggiornare ed eliminare) informazioni in un database.

DDL

Vedi [linguaggio di definizione del database](#).

deep ensemble

Combinare più modelli di deep learning per la previsione. È possibile utilizzare i deep ensemble per ottenere una previsione più accurata o per stimare l'incertezza nelle previsioni.

deep learning

Un sottocampo del ML che utilizza più livelli di reti neurali artificiali per identificare la mappatura tra i dati di input e le variabili target di interesse.

defense-in-depth

Un approccio alla sicurezza delle informazioni in cui una serie di meccanismi e controlli di sicurezza sono accuratamente stratificati su una rete di computer per proteggere la riservatezza, l'integrità e la disponibilità della rete e dei dati al suo interno. Quando si adotta questa strategia AWS, si aggiungono più controlli a diversi livelli della AWS Organizations struttura per proteggere le risorse. Ad esempio, un defense-in-depth approccio potrebbe combinare l'autenticazione a più fattori, la segmentazione della rete e la crittografia.

amministratore delegato

In AWS Organizations, un servizio compatibile può registrare un account AWS membro per amministrare gli account dell'organizzazione e gestire le autorizzazioni per quel servizio. Questo account è denominato amministratore delegato per quel servizio specifico. Per ulteriori informazioni e un elenco di servizi compatibili, consulta [Servizi che funzionano con AWS Organizations](#) nella documentazione di AWS Organizations .

implementazione

Il processo di creazione di un'applicazione, di nuove funzionalità o di correzioni di codice disponibili nell'ambiente di destinazione. L'implementazione prevede l'applicazione di modifiche in una base di codice, seguita dalla creazione e dall'esecuzione di tale base di codice negli ambienti applicativi.

Ambiente di sviluppo

[Vedi ambiente.](#)

controllo di rilevamento

Un controllo di sicurezza progettato per rilevare, registrare e avvisare dopo che si è verificato un evento. Questi controlli rappresentano una seconda linea di difesa e avvisano l'utente in caso di eventi di sicurezza che aggirano i controlli preventivi in vigore. Per ulteriori informazioni, consulta [Controlli di rilevamento](#) in Implementazione dei controlli di sicurezza in AWS.

mappatura del flusso di valore di sviluppo () DVSM

Un processo utilizzato per identificare e dare priorità ai vincoli che influiscono negativamente sulla velocità e sulla qualità nel ciclo di vita dello sviluppo del software. DVSM estende il processo di

mappatura del flusso di valore originariamente progettato per pratiche di produzione snella. Si concentra sulle fasi e sui team necessari per creare e trasferire valore attraverso il processo di sviluppo del software.

gemello digitale

Una rappresentazione virtuale di un sistema reale, ad esempio un edificio, una fabbrica, un'attrezzatura industriale o una linea di produzione. I gemelli digitali supportano la manutenzione predittiva, il monitoraggio remoto e l'ottimizzazione della produzione.

tabella delle dimensioni

In uno [schema a stella](#), una tabella più piccola che contiene gli attributi dei dati quantitativi in una tabella dei fatti. Gli attributi della tabella delle dimensioni sono in genere campi di testo o numeri discreti che si comportano come testo. Questi attributi vengono comunemente utilizzati per il vincolo delle query, il filtraggio e l'etichettatura dei set di risultati.

disastro

Un evento che impedisce a un carico di lavoro o a un sistema di raggiungere gli obiettivi aziendali nella sua sede principale di implementazione. Questi eventi possono essere disastri naturali, guasti tecnici o il risultato di azioni umane, come errori di configurazione involontari o attacchi di malware.

disaster recovery (DR)

La strategia e il processo utilizzati per ridurre al minimo i tempi di inattività e la perdita di dati causati da un [disastro](#). Per ulteriori informazioni, consulta [Disaster Recovery of Workloads su AWS: Recovery in the Cloud in the AWS Well-Architected Framework](#).

DML

Vedi linguaggio di manipolazione [del database](#).

progettazione basata sul dominio

Un approccio allo sviluppo di un sistema software complesso collegandone i componenti a domini in evoluzione, o obiettivi aziendali principali, perseguiti da ciascun componente. Questo concetto è stato introdotto da Eric Evans nel suo libro, *Domain-Driven Design: Tackling Complexity in the Heart of Software* (Boston: Addison-Wesley Professional, 2003). [Per informazioni su come utilizzare la progettazione basata sul dominio con lo strangler fig pattern, vedi Modernizing legacy Microsoft. ASP NET\(ASMX\) servizi web in modo incrementale utilizzando contenitori e Amazon API Gateway.](#)

DOTT.

Vedi [disaster recovery](#).

rilevamento della deriva

Tracciamento delle deviazioni da una configurazione di base. Ad esempio, è possibile AWS CloudFormation utilizzarlo per [rilevare deviazioni nelle risorse di sistema](#) oppure AWS Control Tower per [rilevare cambiamenti nella landing zone](#) che potrebbero influire sulla conformità ai requisiti di governance.

DVSM

Vedi la [mappatura del flusso di valore dello sviluppo](#).

E

EDA

Vedi [analisi esplorativa dei dati](#).

edge computing

La tecnologia che aumenta la potenza di calcolo per i dispositivi intelligenti all'edge di una rete IoT. Rispetto al [cloud computing, l'edge computing](#) può ridurre la latenza di comunicazione e migliorare i tempi di risposta.

crittografia

Un processo di elaborazione che trasforma i dati in chiaro, leggibili dall'uomo, in testo cifrato.

chiave crittografica

Una stringa crittografica di bit randomizzati generata da un algoritmo di crittografia. Le chiavi possono variare di lunghezza e ogni chiave è progettata per essere imprevedibile e univoca.

endianità

L'ordine in cui i byte vengono archiviati nella memoria del computer. I sistemi big-endian memorizzano per primo il byte più importante. I sistemi little-endian memorizzano per primo il byte meno importante.

endpoint

Vedi [service endpoint](#).

servizio endpoint

Un servizio che puoi ospitare in un cloud privato virtuale (VPC) per condividerlo con altri utenti. È possibile creare un servizio endpoint con AWS PrivateLink e concedere autorizzazioni ad altri Account AWS o a AWS Identity and Access Management (IAM) principali. Questi account o responsabili possono connettersi al servizio endpoint in modo privato creando endpoint di interfaccia. VPC Per ulteriori informazioni, consulta [Creare un servizio endpoint](#) nella documentazione di Amazon Virtual Private Cloud (AmazonVPC).

pianificazione delle risorse aziendali () ERP

Un sistema che automatizza e gestisce i processi aziendali chiave (come la contabilità e [MES](#) la gestione dei progetti) per un'azienda.

crittografia envelope

Il processo di crittografia di una chiave di crittografia con un'altra chiave di crittografia. Per ulteriori informazioni, vedete [Envelope encryption](#) nella documentazione AWS Key Management Service (AWS KMS).

ambiente

Un'istanza di un'applicazione in esecuzione. Di seguito sono riportati i tipi di ambiente più comuni nel cloud computing:

- ambiente di sviluppo: un'istanza di un'applicazione in esecuzione disponibile solo per il team principale responsabile della manutenzione dell'applicazione. Gli ambienti di sviluppo vengono utilizzati per testare le modifiche prima di promuoverle negli ambienti superiori. Questo tipo di ambiente viene talvolta definito ambiente di test.
- ambienti inferiori: tutti gli ambienti di sviluppo di un'applicazione, ad esempio quelli utilizzati per le build e i test iniziali.
- ambiente di produzione: un'istanza di un'applicazione in esecuzione a cui gli utenti finali possono accedere. In una pipeline CI/CD, l'ambiente di produzione è l'ultimo ambiente di implementazione.
- ambienti superiori: tutti gli ambienti a cui possono accedere utenti diversi dal team di sviluppo principale. Si può trattare di un ambiente di produzione, ambienti di preproduzione e ambienti per i test di accettazione da parte degli utenti.

epica

Nelle metodologie agili, categorie funzionali che aiutano a organizzare e dare priorità al lavoro. Le epiche forniscono una descrizione di alto livello dei requisiti e delle attività di implementazione. Ad

esempio, le epopee relative AWS CAF alla sicurezza includono la gestione delle identità e degli accessi, i controlli investigativi, la sicurezza dell'infrastruttura, la protezione dei dati e la risposta agli incidenti. Per ulteriori informazioni sulle epiche, consulta la strategia di migrazione AWS , consulta la [guida all'implementazione del programma](#).

ERP

Vedi [pianificazione delle risorse aziendali](#).

analisi esplorativa dei dati () EDA

Il processo di analisi di un set di dati per comprenderne le caratteristiche principali. Si raccolgono o si aggregano dati e quindi si eseguono indagini iniziali per trovare modelli, rilevare anomalie e verificare ipotesi. EDA viene eseguita calcolando statistiche riassuntive e creando visualizzazioni di dati.

F

tabella dei fatti

Il tavolo centrale con [schema a stella](#). Memorizza dati quantitativi sulle operazioni aziendali. In genere, una tabella dei fatti contiene due tipi di colonne: quelle che contengono misure e quelle che contengono una chiave esterna per una tabella di dimensioni.

fallire velocemente

Una filosofia che utilizza test frequenti e incrementali per ridurre il ciclo di vita dello sviluppo. È una parte fondamentale di un approccio agile.

limite di isolamento dei guasti

Nel Cloud AWS, un limite come una zona di disponibilità Regione AWS, un piano di controllo o un piano dati che limita l'effetto di un errore e aiuta a migliorare la resilienza dei carichi di lavoro. Per ulteriori informazioni, consulta [AWS Fault Isolation Boundaries](#).

ramo di funzionalità

Vedi [filiale](#).

caratteristiche

I dati di input che usi per fare una previsione. Ad esempio, in un contesto di produzione, le caratteristiche potrebbero essere immagini acquisite periodicamente dalla linea di produzione.

importanza delle caratteristiche

Quanto è importante una caratteristica per le previsioni di un modello. Di solito viene espresso come punteggio numerico che può essere calcolato con varie tecniche, come Shapley Additive Explanations (SHAP) e gradienti integrati. Per ulteriori informazioni, vedere Interpretabilità del modello di [machine learning](#) con:..AWS

trasformazione delle funzionalità

Per ottimizzare i dati per il processo di machine learning, incluso l'arricchimento dei dati con fonti aggiuntive, il dimensionamento dei valori o l'estrazione di più set di informazioni da un singolo campo di dati. Ciò consente al modello di ML di trarre vantaggio dai dati. Ad esempio, se suddividi la data "2021-05-27 00:15:37" in "2021", "maggio", "giovedì" e "15", puoi aiutare l'algoritmo di apprendimento ad apprendere modelli sfumati associati a diversi componenti dei dati.

FGAC

Vedi Controllo [granulare](#) degli accessi.

controllo granulare degli accessi () FGAC

L'uso di più condizioni per consentire o rifiutare una richiesta di accesso.

migrazione flash-cut

Un metodo di migrazione del database che utilizza la replica continua dei dati tramite [l'acquisizione dei dati delle modifiche](#) per migrare i dati nel più breve tempo possibile, anziché utilizzare un approccio graduale. L'obiettivo è ridurre al minimo i tempi di inattività.

G

blocco geografico

Vedi [restrizioni geografiche](#).

limitazioni geografiche (blocco geografico)

In Amazon CloudFront, un'opzione per impedire agli utenti di determinati paesi di accedere alle distribuzioni di contenuti. Puoi utilizzare un elenco consentito o un elenco di blocco per specificare i paesi approvati e vietati. Per ulteriori informazioni, consulta [Limitare la distribuzione geografica dei contenuti](#) nella CloudFront documentazione.

Flusso di lavoro di GitFlow

Un approccio in cui gli ambienti inferiori e superiori utilizzano rami diversi in un repository di codice di origine. Il flusso di lavoro Gitflow è considerato obsoleto e il flusso di lavoro [basato su trunk è l'approccio moderno e preferito](#).

strategia greenfield

L'assenza di infrastrutture esistenti in un nuovo ambiente. Quando si adotta una strategia greenfield per un'architettura di sistema, è possibile selezionare tutte le nuove tecnologie senza il vincolo della compatibilità con l'infrastruttura esistente, nota anche come [brownfield](#). Per l'espansione dell'infrastruttura esistente, è possibile combinare strategie brownfield e greenfield.

guardrail

Una regola di alto livello che aiuta a governare le risorse, le politiche e la conformità tra le unità organizzative (). OUs I guardrail preventivi applicano le policy per garantire l'allineamento agli standard di conformità. Vengono implementate utilizzando le politiche di controllo del servizio e i limiti delle IAM autorizzazioni. I guardrail di rilevamento rilevano le violazioni delle policy e i problemi di conformità e generano avvisi per porvi rimedio. Sono implementati utilizzando Amazon AWS Config AWS Security Hub GuardDuty AWS Trusted Advisor, Amazon Inspector e controlli personalizzati AWS Lambda .

H

AH

Vedi [disponibilità elevata](#).

migrazione di database eterogenea

Migrazione del database di origine in un database di destinazione che utilizza un motore di database diverso (ad esempio, da Oracle ad Amazon Aurora). La migrazione eterogenea fa in genere parte di uno sforzo di riprogettazione e la conversione dello schema può essere un'attività complessa. [AWS offre AWS SCT](#) che aiuta con le conversioni dello schema.

alta disponibilità (HA)

La capacità di un carico di lavoro di funzionare in modo continuo, senza intervento, in caso di sfide o disastri. I sistemi HA sono progettati per il failover automatico, fornire costantemente prestazioni di alta qualità e gestire carichi e guasti diversi con un impatto minimo sulle prestazioni.

modernizzazione storica

Un approccio utilizzato per modernizzare e aggiornare i sistemi di tecnologia operativa (OT) per soddisfare meglio le esigenze dell'industria manifatturiera. Uno storico è un tipo di database utilizzato per raccogliere e archiviare dati da varie fonti in una fabbrica.

migrazione di database omogenea

Migrazione del database di origine in un database di destinazione che condivide lo stesso motore di database (ad esempio, da Microsoft SQL Server ad Amazon RDS for SQL Server). La migrazione omogenea fa in genere parte di un'operazione di rehosting o ridefinizione della piattaforma. Per migrare lo schema è possibile utilizzare le utilità native del database.

dati caldi

Dati a cui si accede frequentemente, come dati in tempo reale o dati di traduzione recenti. Questi dati richiedono in genere un livello o una classe di storage ad alte prestazioni per fornire risposte rapide alle query.

hotfix

Una soluzione urgente per un problema critico in un ambiente di produzione. A causa della sua urgenza, un hotfix viene in genere creato al di fuori del tipico DevOps flusso di lavoro di rilascio.

periodo di hypercare

Subito dopo la conversione, il periodo di tempo in cui un team di migrazione gestisce e monitora le applicazioni migrate nel cloud per risolvere eventuali problemi. In genere, questo periodo dura da 1 a 4 giorni. Al termine del periodo di hypercare, il team addetto alla migrazione in genere trasferisce la responsabilità delle applicazioni al team addetto alle operazioni cloud.

I

IaC

Considera [l'infrastruttura come codice](#).

Policy basata su identità

Una politica allegata a uno o più IAM principi che definisce le relative autorizzazioni all'interno dell'Cloud AWS ambiente.

applicazione inattiva

Un'applicazione con un utilizzo medio CPU e della memoria compreso tra il 5 e il 20% in un periodo di 90 giorni. In un progetto di migrazione, è normale ritirare queste applicazioni o mantenerle on-premise.

IIoT

Vedi [Industrial Internet of Things](#).

infrastruttura immutabile

Un modello che implementa una nuova infrastruttura per i carichi di lavoro di produzione anziché aggiornare, applicare patch o modificare l'infrastruttura esistente. [Le infrastrutture immutabili sono intrinsecamente più coerenti, affidabili e prevedibili delle infrastrutture mutabili](#). Per ulteriori informazioni, consulta la best practice [Deploy using immutable infrastructure in Well-Architected AWS Framework](#).

in entrata (ingresso) VPC

In un'architettura AWS multi-account, VPC che accetta, ispeziona e indirizza le connessioni di rete dall'esterno di un'applicazione. La [AWS Security Reference Architecture](#) consiglia di configurare l'account di rete con funzionalità in entrata, in uscita e di ispezione VPCs per proteggere l'interfaccia bidirezionale tra l'applicazione e la rete Internet in generale.

migrazione incrementale

Una strategia di conversione in cui si esegue la migrazione dell'applicazione in piccole parti anziché eseguire una conversione singola e completa. Ad esempio, inizialmente potresti spostare solo alcuni microservizi o utenti nel nuovo sistema. Dopo aver verificato che tutto funzioni correttamente, puoi spostare in modo incrementale microservizi o utenti aggiuntivi fino alla disattivazione del sistema legacy. Questa strategia riduce i rischi associati alle migrazioni di grandi dimensioni.

Industria 4.0

Un termine introdotto da [Klaus Schwab](#) nel 2016 per riferirsi alla modernizzazione dei processi di produzione attraverso progressi in termini di connettività, dati in tempo reale, automazione, analisi e AI/ML.

infrastruttura

Tutte le risorse e gli asset contenuti nell'ambiente di un'applicazione.

infrastruttura come codice (IaC)

Il processo di provisioning e gestione dell'infrastruttura di un'applicazione tramite un insieme di file di configurazione. Il processo IaC è progettato per aiutarti a centralizzare la gestione dell'infrastruttura, a standardizzare le risorse e a dimensionare rapidamente, in modo che i nuovi ambienti siano ripetibili, affidabili e coerenti.

Internet delle cose industriale (IIoT)

L'uso di sensori e dispositivi connessi a Internet nei settori industriali, come quello manifatturiero, energetico, automobilistico, sanitario, delle scienze della vita e dell'agricoltura. Per ulteriori informazioni, vedere [Building an industrial Internet of Things \(IIoT\) strategia di trasformazione digitale](#).

ispezione VPC

In un'architettura AWS multi-account, un'architettura centralizzata VPC che gestisce le ispezioni del traffico di rete tra VPCs (nello stesso o in modo diverso Regioni AWS), Internet e le reti locali. La [AWS Security Reference Architecture](#) consiglia di configurare l'account di rete con funzioni in entrata, in uscita e di ispezione VPCs per proteggere l'interfaccia bidirezionale tra l'applicazione e la rete Internet in generale.

Internet of Things (IoT)

La rete di oggetti fisici connessi con sensori o processori incorporati che comunicano con altri dispositivi e sistemi tramite Internet o una rete di comunicazione locale. Per ulteriori informazioni, consulta [Cos'è l'IoT?](#)

interpretabilità

Una caratteristica di un modello di machine learning che descrive il grado in cui un essere umano è in grado di comprendere in che modo le previsioni del modello dipendono dai suoi input. Per ulteriori informazioni, vedere Interpretabilità del modello di [machine learning](#) con AWS

IoT

Vedi [Internet of Things](#).

Libreria di informazioni IT (ITIL)

Una serie di best practice per offrire servizi IT e allinearli ai requisiti aziendali. ITIL fornisce le basi per ITSM.

gestione dei servizi IT (ITSM)

Attività associate alla progettazione, implementazione, gestione e supporto dei servizi IT per un'organizzazione. Per informazioni sull'integrazione delle operazioni cloud con ITSM gli strumenti, consulta la [guida all'integrazione delle operazioni](#).

ITIL

Vedi la [libreria di informazioni IT](#).

ITSM

Vedi [Gestione dei servizi IT](#).

L

controllo degli accessi basato su etichette () LBAC

Un'implementazione del controllo di accesso obbligatorio (MAC) in cui agli utenti e ai dati stessi viene assegnato esplicitamente un valore di etichetta di sicurezza. L'intersezione tra l'etichetta di sicurezza dell'utente e l'etichetta di sicurezza dei dati determina quali righe e colonne possono essere visualizzate dall'utente.

zona di destinazione

Una landing zone è un AWS ambiente multi-account ben progettato, scalabile e sicuro. Questo è un punto di partenza dal quale le organizzazioni possono avviare e distribuire rapidamente carichi di lavoro e applicazioni con fiducia nel loro ambiente di sicurezza e infrastruttura. Per ulteriori informazioni sulle zone di destinazione, consulta la sezione [Configurazione di un ambiente AWS multi-account sicuro e scalabile](#).

migrazione su larga scala

Una migrazione di 300 o più server.

LBAC

[Vedi Controllo degli accessi basato su etichette](#).

Privilegio minimo

La best practice di sicurezza per la concessione delle autorizzazioni minime richieste per eseguire un'attività. Per ulteriori informazioni, consulta [Applicare le autorizzazioni con privilegi minimi nella documentazione](#). IAM

eseguire il rehosting (lift and shift)

[Vedi 7 R.](#)

sistema little-endian

Un sistema che memorizza per primo il byte meno importante. Vedi anche [endianità](#).

ambienti inferiori

[Vedi ambiente.](#)

M

machine learning (ML)

Un tipo di intelligenza artificiale che utilizza algoritmi e tecniche per il riconoscimento e l'apprendimento di schemi. Il machine learning analizza e apprende dai dati registrati, come i dati dell'Internet delle cose (IoT), per generare un modello statistico basato su modelli. Per ulteriori informazioni, consulta la sezione [Machine learning](#).

ramo principale

Vedi [filiale](#).

malware

Software progettato per compromettere la sicurezza o la privacy del computer. Il malware potrebbe interrompere i sistemi informatici, divulgare informazioni sensibili o ottenere accessi non autorizzati. Esempi di malware includono virus, worm, ransomware, trojan horse, spyware e keylogger.

servizi gestiti

Servizi AWS per cui AWS gestisce il livello di infrastruttura, il sistema operativo e le piattaforme e si accede agli endpoint per archiviare e recuperare i dati. Amazon Simple Storage Service (Amazon S3) Simple Storage Service (Amazon S3) e Amazon DynamoDB sono esempi di servizi gestiti. Questi sono noti anche come servizi astratti.

sistema di esecuzione della produzione () MES

Un sistema software per tracciare, monitorare, documentare e controllare i processi di produzione che convertono le materie prime in prodotti finiti in officina.

MAP

Vedi [Migration Acceleration Program](#).

meccanismo

Un processo completo in cui si crea uno strumento, si promuove l'adozione dello strumento e quindi si esaminano i risultati per apportare le modifiche. Un meccanismo è un ciclo che si rafforza e si migliora man mano che funziona. Per ulteriori informazioni, consulta [Creazione di meccanismi nel AWS Well-Architected Framework](#).

account membro

Tutti gli account Account AWS diversi dall'account di gestione che fanno parte di un'organizzazione in. AWS Organizations Un account può essere membro di una sola organizzazione alla volta.

MES

Vedi [Manufacturing Execution System](#).

Trasporto di telemetria in accodamento dei messaggi () MQTT

[Un protocollo di comunicazione machine-to-machine \(M2M\) leggero, basato sul modello di pubblicazione/sottoscrizione, per dispositivi IoT con risorse limitate.](#)

microservizio

Un servizio piccolo e indipendente che comunica tramite canali ben definiti ed è in genere di proprietà di piccoli team autonomi. APIs Ad esempio, un sistema assicurativo potrebbe includere microservizi che si riferiscono a funzionalità aziendali, come vendite o marketing, o sottodomini, come acquisti, reclami o analisi. I vantaggi dei microservizi includono agilità, dimensionamento flessibile, facilità di implementazione, codice riutilizzabile e resilienza. Per ulteriori informazioni, consulta [Integrazione dei microservizi utilizzando servizi serverless](#). AWS

architettura di microservizi

Un approccio alla creazione di un'applicazione con componenti indipendenti che eseguono ogni processo applicativo come microservizio. Questi microservizi comunicano attraverso un'interfaccia ben definita utilizzando sistemi leggeri. APIs Ogni microservizio in questa architettura può essere aggiornato, distribuito e dimensionato per soddisfare la richiesta di funzioni specifiche di un'applicazione. Per ulteriori informazioni, vedere [Implementazione dei microservizi](#) su. AWS

Programma MAP di accelerazione della migrazione ()

Un AWS programma che fornisce consulenza, formazione e servizi per aiutare le organizzazioni a costruire una solida base operativa per il passaggio al cloud e per contribuire a compensare il costo iniziale delle migrazioni. MAP include una metodologia di migrazione per eseguire le migrazioni precedenti in modo metodico e un set di strumenti per automatizzare e accelerare gli scenari di migrazione comuni.

migrazione su larga scala

Il processo di trasferimento della maggior parte del portfolio di applicazioni sul cloud avviene a ondate, con più applicazioni trasferite a una velocità maggiore in ogni ondata. Questa fase utilizza le migliori pratiche e le lezioni apprese nelle fasi precedenti per implementare una fabbrica di migrazione di team, strumenti e processi per semplificare la migrazione dei carichi di lavoro attraverso l'automazione e la distribuzione agile. Questa è la terza fase della [strategia di migrazione AWS](#).

fabbrica di migrazione

Team interfunzionali che semplificano la migrazione dei carichi di lavoro attraverso approcci automatizzati e agili. I team di Migration Factory includono in genere operazioni, analisti e proprietari aziendali, ingegneri addetti alla migrazione, sviluppatori e DevOps professionisti che lavorano nell'ambito degli sprint. Tra il 20% e il 50% di un portfolio di applicazioni aziendali è costituito da schemi ripetuti che possono essere ottimizzati con un approccio di fabbrica. Per ulteriori informazioni, consulta la [discussione sulle fabbriche di migrazione](#) e la [Guida alla fabbrica di migrazione al cloud](#) in questo set di contenuti.

metadati di migrazione

Le informazioni sull'applicazione e sul server necessarie per completare la migrazione. Ogni modello di migrazione richiede un set diverso di metadati di migrazione. Esempi di metadati di migrazione includono la sottorete, il gruppo di sicurezza e l'account di destinazione. AWS

modello di migrazione

Un'attività di migrazione ripetibile che descrive in dettaglio la strategia di migrazione, la destinazione della migrazione e l'applicazione o il servizio di migrazione utilizzati. Esempio: riorganizza la migrazione su Amazon EC2 con AWS Application Migration Service.

Valutazione del portafoglio di migrazione () MPA

Uno strumento online che fornisce informazioni per la convalida del business case per la migrazione a. Cloud AWS MPA fornisce una valutazione dettagliata del portafoglio

(dimensionamento corretto dei server, prezzi, TCO confronti, analisi dei costi di migrazione) e pianificazione della migrazione (analisi e raccolta dei dati delle applicazioni, raggruppamento delle applicazioni, prioritizzazione delle migrazioni e pianificazione delle ondate). Lo [MPA strumento](#) (richiede l'accesso) è disponibile gratuitamente per tutti i consulenti e i consulenti partner. AWS APN

Valutazione della preparazione alla migrazione () MRA

Il processo di acquisizione di informazioni sullo stato di preparazione al cloud di un'organizzazione, l'identificazione dei punti di forza e di debolezza e la creazione di un piano d'azione per colmare le lacune identificate, utilizzando il. AWS CAF Per ulteriori informazioni, consulta la [guida di preparazione alla migrazione](#). MRA è [la prima fase della strategia di migrazione](#). AWS

strategia di migrazione

L'approccio utilizzato per migrare un carico di lavoro verso. Cloud AWS Per ulteriori informazioni, consulta la voce [7 R](#) in questo glossario e consulta [Mobilita la tua organizzazione per accelerare le migrazioni su larga scala](#).

ML

[Vedi machine learning](#).

modernizzazione

Trasformazione di un'applicazione obsoleta (legacy o monolitica) e della relativa infrastruttura in un sistema agile, elastico e altamente disponibile nel cloud per ridurre i costi, aumentare l'efficienza e sfruttare le innovazioni. Per ulteriori informazioni, vedere [Strategia per la modernizzazione delle applicazioni in](#). Cloud AWS

valutazione della preparazione alla modernizzazione

Una valutazione che aiuta a determinare la preparazione alla modernizzazione delle applicazioni di un'organizzazione, identifica vantaggi, rischi e dipendenze e determina in che misura l'organizzazione può supportare lo stato futuro di tali applicazioni. Il risultato della valutazione è uno schema dell'architettura di destinazione, una tabella di marcia che descrive in dettaglio le fasi di sviluppo e le tappe fondamentali del processo di modernizzazione e un piano d'azione per colmare le lacune identificate. Per ulteriori informazioni, vedere [Valutazione della preparazione alla modernizzazione per](#) le applicazioni in. Cloud AWS

applicazioni monolitiche (monoliti)

Applicazioni eseguite come un unico servizio con processi strettamente collegati. Le applicazioni monolitiche presentano diversi inconvenienti. Se una funzionalità dell'applicazione registra un picco di domanda, l'intera architettura deve essere dimensionata. L'aggiunta o il miglioramento delle funzionalità di un'applicazione monolitica diventa inoltre più complessa man mano che la base di codice cresce. Per risolvere questi problemi, puoi utilizzare un'architettura di microservizi. Per ulteriori informazioni, consulta la sezione [Scomposizione dei monoliti in microservizi](#).

MPA

Vedi [Migration Portfolio Assessment](#).

MQTT

Vedi [Message Queuing Telemetry Transport](#).

classificazione multiclasse

Un processo che aiuta a generare previsioni per più classi (prevedendo uno o più di due risultati). Ad esempio, un modello di machine learning potrebbe chiedere "Questo prodotto è un libro, un'auto o un telefono?" oppure "Quale categoria di prodotti è più interessante per questo cliente?"

infrastruttura mutabile

Un modello che aggiorna e modifica l'infrastruttura esistente per i carichi di lavoro di produzione. Per migliorare la coerenza, l'affidabilità e la prevedibilità, il AWS Well-Architected Framework consiglia l'uso di un'infrastruttura [immutabile](#) come best practice.

O

OAC

Vedi [Origin Access Control](#).

OAI

Vedi [Origin Access Identity](#).

OCM

Vedi [gestione delle modifiche organizzative](#).

migrazione offline

Un metodo di migrazione in cui il carico di lavoro di origine viene eliminato durante il processo di migrazione. Questo metodo prevede tempi di inattività prolungati e viene in genere utilizzato per carichi di lavoro piccoli e non critici.

OI

Vedi [integrazione delle operazioni](#).

OLA

Vedi accordo a [livello operativo](#).

migrazione online

Un metodo di migrazione in cui il carico di lavoro di origine viene copiato sul sistema di destinazione senza essere messo offline. Le applicazioni connesse al carico di lavoro possono continuare a funzionare durante la migrazione. Questo metodo comporta tempi di inattività pari a zero o comunque minimi e viene in genere utilizzato per carichi di lavoro di produzione critici.

OPC-UA

Vedi [Open Process Communications - Unified Architecture](#).

Comunicazioni a processo aperto - Architettura unificata (OPC-UA)

Un protocollo di comunicazione machine-to-machine (M2M) per l'automazione industriale. OPC-UA fornisce uno standard di interoperabilità con schemi di crittografia, autenticazione e autorizzazione dei dati.

accordo a livello operativo () OLA

Un accordo che chiarisce quali accordi tra i gruppi IT funzionali si impegnano a fornire i risultati reciproci, a supporto di un accordo sui livelli di servizio (). SLA

revisione della prontezza operativa () ORR

Un elenco di domande e best practice associate che aiutano a comprendere, valutare, prevenire o ridurre la portata degli incidenti e dei possibili guasti. Per ulteriori informazioni, vedere [Operational Readiness Reviews \(ORR\)](#) nel AWS Well-Architected Framework.

tecnologia operativa (OT)

Sistemi hardware e software che interagiscono con l'ambiente fisico per controllare le operazioni, le apparecchiature e le infrastrutture industriali. Nella produzione, l'integrazione di sistemi OT e di tecnologia dell'informazione (IT) è un obiettivo chiave per le trasformazioni [dell'Industria 4.0](#).

integrazione delle operazioni (OI)

Il processo di modernizzazione delle operazioni nel cloud, che prevede la pianificazione, l'automazione e l'integrazione della disponibilità. Per ulteriori informazioni, consulta la [guida all'integrazione delle operazioni](#).

trail organizzativo

Un percorso creato da noi AWS CloudTrail che registra tutti gli eventi di un'organizzazione per tutti Account AWS . AWS Organizations Questo percorso viene creato in ogni Account AWS che fa parte dell'organizzazione e tiene traccia dell'attività in ogni account. Per ulteriori informazioni, consulta [Creazione di un percorso per un'organizzazione](#) nella CloudTrail documentazione.

gestione delle modifiche organizzative (OCM)

Un framework per la gestione di trasformazioni aziendali importanti e che comportano l'interruzione delle attività dal punto di vista delle persone, della cultura e della leadership. OCM aiuta le organizzazioni a prepararsi e a passare a nuovi sistemi e strategie accelerando l'adozione del cambiamento, affrontando le questioni transitorie e promuovendo cambiamenti culturali e organizzativi. Nella strategia di AWS migrazione, questo framework si chiama accelerazione delle persone, a causa della velocità di cambiamento richiesta nei progetti di adozione del cloud. Per ulteriori informazioni, consulta la [OCMguida](#).

controllo dell'accesso all'origine (OAC)

In CloudFront, un'opzione avanzata per limitare l'accesso per proteggere i contenuti di Amazon Simple Storage Service (Amazon S3). OAC supporta tutti i bucket S3 in generale Regioni AWS, la crittografia lato server con AWS KMS (SSE-KMS) e la crittografia dinamica PUT e DELETE le richieste al bucket S3.

identità OAI di accesso all'origine ()

Nel CloudFront, un'opzione per limitare l'accesso per proteggere i tuoi contenuti Amazon S3. Quando lo usi OAI, CloudFront crea un principale con cui Amazon S3 può autenticarsi. I principali autenticati possono accedere ai contenuti in un bucket S3 solo tramite una distribuzione specifica. CloudFront Vedi anche [OAC](#), che offre un controllo degli accessi più granulare e avanzato.

ORR

Vedi la revisione della [prontezza operativa](#).

NON

Vedi la [tecnologia operativa](#).

in uscita (uscita) VPC

In un'architettura AWS multi-account, VPC che gestisce le connessioni di rete avviate dall'interno di un'applicazione. La [AWS Security Reference Architecture](#) consiglia di configurare l'account di rete con funzionalità in entrata, in uscita e di ispezione VPCs per proteggere l'interfaccia bidirezionale tra l'applicazione e la rete Internet in generale.

P

limite delle autorizzazioni

Una politica di IAM gestione associata ai IAM principali per impostare le autorizzazioni massime che l'utente o il ruolo possono avere. Per ulteriori informazioni, consulta [Limiti delle autorizzazioni nella documentazione](#). IAM

informazioni di identificazione personale () PII

Informazioni che, se visualizzate direttamente o abbinate ad altri dati correlati, possono essere utilizzate per dedurre ragionevolmente l'identità di un individuo. Alcuni esempi PII includono nomi, indirizzi e informazioni di contatto.

PII

Visualizza [informazioni di identificazione personale](#).

playbook

Una serie di passaggi predefiniti che raccolgono il lavoro associato alle migrazioni, come l'erogazione delle funzioni operative principali nel cloud. Un playbook può assumere la forma di script, runbook automatici o un riepilogo dei processi o dei passaggi necessari per gestire un ambiente modernizzato.

PLC

Vedi [controllore logico programmabile](#).

PLM

Vedi la gestione [del ciclo di vita del prodotto](#).

policy

Un oggetto in grado di definire le autorizzazioni (vedi politica basata sull'identità), specificare le condizioni di accesso (vedi politicabasata sulle risorse) o definire le autorizzazioni massime per tutti gli account di un'organizzazione in (vedi politica di controllo dei servizi). AWS Organizations

persistenza poliglotta

Scelta indipendente della tecnologia di archiviazione di dati di un microservizio in base ai modelli di accesso ai dati e ad altri requisiti. Se i microservizi utilizzano la stessa tecnologia di archiviazione di dati, possono incontrare problemi di implementazione o registrare prestazioni scadenti. I microservizi vengono implementati più facilmente e ottengono prestazioni e scalabilità migliori se utilizzano l'archivio dati più adatto alle loro esigenze. Per ulteriori informazioni, consulta la sezione [Abilitazione della persistenza dei dati nei microservizi](#).

valutazione del portfolio

Un processo di scoperta, analisi e definizione delle priorità del portfolio di applicazioni per pianificare la migrazione. Per ulteriori informazioni, consulta la pagina [Valutazione della preparazione alla migrazione](#).

predicate

Una condizione di interrogazione che restituisce o, in genere, si trova in una clausola `true`. `false`
`WHERE`

predicato pushdown

Una tecnica di ottimizzazione delle query del database che filtra i dati della query prima del trasferimento. Ciò riduce la quantità di dati che devono essere recuperati ed elaborati dal database relazionale e migliora le prestazioni delle query.

controllo preventivo

Un controllo di sicurezza progettato per impedire il verificarsi di un evento. Questi controlli sono la prima linea di difesa per impedire accessi non autorizzati o modifiche indesiderate alla rete. Per ulteriori informazioni, consulta [Controlli preventivi](#) in Implementazione dei controlli di sicurezza in AWS.

principale

Un'entità in AWS grado di eseguire azioni e accedere alle risorse. Questa entità è in genere un utente root per un Account AWS, un IAM ruolo o un utente. Per ulteriori informazioni, consulta [i termini e i concetti di Principal in Roles](#) nella IAM documentazione.

Privacy fin dalla progettazione

Un approccio all'ingegneria dei sistemi che tiene conto della privacy durante l'intero processo di progettazione.

zone ospitate private

Un contenitore che contiene informazioni su come desideri che Amazon Route 53 risponda alle DNS richieste relative a un dominio e ai relativi sottodomini all'interno di uno o più VPCs. Per ulteriori informazioni, consulta [Utilizzo delle zone ospitate private](#) nella documentazione di Route 53.

controllo proattivo

Un [controllo di sicurezza](#) progettato per impedire l'implementazione di risorse non conformi. Questi controlli analizzano le risorse prima del loro provisioning. Se la risorsa non è conforme al controllo, non viene fornita. Per ulteriori informazioni, consulta la [guida di riferimento sui controlli](#) nella AWS Control Tower documentazione e consulta Controlli [proattivi in Implementazione dei controlli](#) di sicurezza su AWS.

gestione del ciclo di vita del prodotto () PLM

La gestione dei dati e dei processi di un prodotto durante l'intero ciclo di vita, dalla progettazione, sviluppo e lancio, attraverso la crescita e la maturità, fino al declino e alla rimozione.

Ambiente di produzione

[Vedi ambiente.](#)

controllore logico programmabile () PLC

Nella produzione, un computer altamente affidabile e adattabile che monitora le macchine e automatizza i processi di produzione.

pseudonimizzazione

Il processo di sostituzione degli identificatori personali in un set di dati con valori segnaposto. La pseudonimizzazione può aiutare a proteggere la privacy personale. I dati pseudonimizzati sono ancora considerati dati personali.

pubblica/iscriviti (pub/sub)

Un pattern che consente comunicazioni asincrone tra microservizi per migliorare la scalabilità e la reattività. Ad esempio, in un sistema basato su microservizi [MES](#), un microservizio può

pubblicare messaggi di eventi su un canale a cui altri microservizi possono abbonarsi. Il sistema può aggiungere nuovi microservizi senza modificare il servizio di pubblicazione.

Q

Piano di query

Una serie di passaggi, come le istruzioni, utilizzati per accedere ai dati in un sistema di database SQL relazionale.

regressione del piano di query

Quando un ottimizzatore del servizio di database sceglie un piano non ottimale rispetto a prima di una determinata modifica all'ambiente di database. Questo può essere causato da modifiche a statistiche, vincoli, impostazioni dell'ambiente, associazioni dei parametri di query e aggiornamenti al motore di database.

R

RACImatrice

Vedi [responsabile, responsabile, consultato, informato \(\) RACI](#).

ransomware

Un software dannoso progettato per bloccare l'accesso a un sistema informatico o ai dati fino a quando non viene effettuato un pagamento.

RASCImatrice

Vedi [responsabile, responsabile, consultato, informato \(\) RACI](#).

RCAC

Vedi controllo dell'[accesso a righe e colonne](#).

replica di lettura

Una copia di un database utilizzata per scopi di sola lettura. È possibile indirizzare le query alla replica di lettura per ridurre il carico sul database principale.

riprogettare

Vedi [7 Rs](#).

obiettivo del punto di ripristino (RPO)

Il periodo di tempo massimo accettabile dall'ultimo punto di ripristino dei dati. Ciò determina quella che viene considerata una perdita di dati accettabile tra l'ultimo punto di ripristino e l'interruzione del servizio.

obiettivo del tempo di ripristino () RTO

Il ritardo massimo accettabile tra l'interruzione del servizio e il ripristino del servizio.

rifattorizzare

Vedi [7 R.](#)

Regione

Una raccolta di AWS risorse in un'area geografica. Ciascuna Regione AWS è isolata e indipendente dalle altre per fornire tolleranza agli errori, stabilità e resilienza. Per ulteriori informazioni, consulta [Specificare cosa può usare Regioni AWS il tuo account.](#)

regressione

Una tecnica di ML che prevede un valore numerico. Ad esempio, per risolvere il problema "A che prezzo verrà venduta questa casa?" un modello di ML potrebbe utilizzare un modello di regressione lineare per prevedere il prezzo di vendita di una casa sulla base di dati noti sulla casa (ad esempio, la metratura).

riospitare

Vedi [7 R.](#)

rilascio

In un processo di implementazione, l'atto di promuovere modifiche a un ambiente di produzione.

trasferisco

Vedi [7 Rs.](#)

ripiattaforma

Vedi [7 Rs.](#)

riacquisto

Vedi [7 Rs.](#)

resilienza

La capacità di un'applicazione di resistere o ripristinare le interruzioni. [L'elevata disponibilità e il disaster recovery](#) sono considerazioni comuni quando si pianifica la resilienza in Cloud AWS. [Per ulteriori informazioni, vedere Cloud AWS Resilience.](#)

policy basata su risorse

Una policy associata a una risorsa, ad esempio un bucket Amazon S3, un endpoint o una chiave di crittografia. Questo tipo di policy specifica a quali principali è consentito l'accesso, le azioni supportate e qualsiasi altra condizione che deve essere soddisfatta.

matrice responsabile, responsabile, consultata, informata () RACI

Una matrice che definisce i ruoli e le responsabilità di tutte le parti coinvolte nelle attività di migrazione e nelle operazioni cloud. Il nome della matrice deriva dai tipi di responsabilità definiti nella matrice: responsabile (R), responsabile (A), consultato (C) e informato (I). Il tipo di supporto (S) è facoltativo. Se includi il supporto, la matrice viene chiamata RASCI matrice e se la escludi, viene chiamata RACI matrice.

controllo reattivo

Un controllo di sicurezza progettato per favorire la correzione di eventi avversi o deviazioni dalla baseline di sicurezza. Per ulteriori informazioni, consulta [Controlli reattivi](#) in Implementazione dei controlli di sicurezza in AWS.

retain

Vedi [7 R.](#)

andare in pensione

Vedi [7 Rs.](#)

rotazione

Processo di aggiornamento periodico di un [segreto](#) per rendere più difficile l'accesso alle credenziali da parte di un utente malintenzionato.

controllo dell'accesso a righe e colonne () RCAC

L'uso di SQL espressioni di base e flessibili con regole di accesso definite. RCAC è costituito da permessi di riga e maschere di colonna.

RPO

Vedi [obiettivo del punto di ripristino.](#)

RTO

Vedi [l'obiettivo del tempo di ripristino](#).

runbook

Un insieme di procedure manuali o automatizzate necessarie per eseguire un'attività specifica. In genere sono progettati per semplificare operazioni o procedure ripetitive con tassi di errore elevati.

S

SAML2.0

Uno standard aperto utilizzato da molti provider di identità (IdPs). Questa funzionalità abilita il single sign-on federato (SSO), in modo che gli utenti possano accedere AWS Management Console o richiamare le AWS API operazioni senza che sia necessario creare un account utente IAM per tutti i membri dell'organizzazione. Per ulteriori informazioni sulla federazione SAML basata sulla versione 2.0, vedere Informazioni sulla federazione basata [sulla versione SAML 2.0](#) nella documentazione. IAM

SCADA

Vedi [controllo di supervisione e acquisizione dati](#).

SCP

Vedi la [politica di controllo del servizio](#).

Secret

In AWS Secrets Manager, informazioni riservate o riservate, come una password o le credenziali utente, archiviate in forma crittografata. È costituito dal valore segreto e dai relativi metadati. Il valore segreto può essere binario, una stringa singola o più stringhe. Per ulteriori informazioni, consulta [Cosa c'è in un segreto di Secrets Manager?](#) nella documentazione di Secrets Manager.

controllo di sicurezza

Un guardrail tecnico o amministrativo che impedisce, rileva o riduce la capacità di un autore di minacce di sfruttare una vulnerabilità di sicurezza. [Esistono quattro tipi principali di controlli di sicurezza: preventivi, investigativi, reattivi e proattivi.](#)

rafforzamento della sicurezza

Il processo di riduzione della superficie di attacco per renderla più resistente agli attacchi. Può includere azioni come la rimozione di risorse che non sono più necessarie, l'implementazione di best practice di sicurezza che prevedono la concessione del privilegio minimo o la disattivazione di funzionalità non necessarie nei file di configurazione.

sistema di gestione delle informazioni e degli eventi di sicurezza () SIEM

Strumenti e servizi che combinano sistemi di gestione delle informazioni di sicurezza (SIM) e di gestione degli eventi di sicurezza (SEM). Un SIEM sistema raccoglie, monitora e analizza i dati da server, reti, dispositivi e altre fonti per rilevare minacce e violazioni della sicurezza e generare avvisi.

automazione della risposta di sicurezza

Un'azione predefinita e programmata progettata per rispondere o porre rimedio automaticamente a un evento di sicurezza. Queste automazioni fungono da controlli di sicurezza [investigativi](#) o [reattivi](#) che aiutano a implementare le migliori pratiche di sicurezza. AWS Esempi di azioni di risposta automatizzate includono la modifica di un gruppo di VPC sicurezza, l'applicazione di patch a un'EC2istanza Amazon o la rotazione delle credenziali.

Crittografia lato server

Crittografia dei dati a destinazione, da parte di chi li riceve. Servizio AWS

politica di controllo del servizio (SCP)

Una policy che fornisce il controllo centralizzato sulle autorizzazioni per tutti gli account di un'organizzazione in AWS Organizations. SCPsdefinisce barriere o imposta limiti alle azioni che un amministratore può delegare a utenti o ruoli. È possibile utilizzarli SCPs come elenchi consentiti o elenchi di rifiuto, per specificare quali servizi o azioni sono consentiti o proibiti. Per ulteriori informazioni, consulta [le politiche di controllo del servizio](#) nella AWS Organizations documentazione.

endpoint del servizio

Il punto URL di ingresso per un Servizio AWS. Puoi utilizzare l'endpoint per connetterti a livello di programmazione al servizio di destinazione. Per ulteriori informazioni, consulta [Endpoint del Servizio AWS](#) nei Riferimenti generali di AWS.

accordo sul livello di servizio () SLA

Un accordo che chiarisce ciò che un team IT promette di offrire ai propri clienti, ad esempio l'operatività e le prestazioni del servizio.

indicatore del livello di servizio () SLI

Misurazione di un aspetto prestazionale di un servizio, ad esempio il tasso di errore, la disponibilità o la velocità effettiva.

obiettivo a livello di servizio () SLO

[Una metrica target che rappresenta lo stato di un servizio, misurato da un indicatore del livello di servizio.](#)

Modello di responsabilità condivisa

Un modello che descrive la responsabilità condivisa AWS per la sicurezza e la conformità del cloud. AWS è responsabile della sicurezza del cloud, mentre tu sei responsabile della sicurezza nel cloud. Per ulteriori informazioni, consulta [Modello di responsabilità condivisa.](#)

SIEM

Vedi il [sistema di gestione delle informazioni e degli eventi sulla sicurezza.](#)

singolo punto di errore (SPOF)

Un guasto in un singolo componente critico di un'applicazione che può disturbare il sistema.

SLA

Vedi il contratto [sui livelli di servizio.](#)

SLI

Vedi l'indicatore del livello di [servizio.](#)

SLO

Vedi l'obiettivo del livello di [servizio.](#)

split-and-seed modello

Un modello per dimensionare e accelerare i progetti di modernizzazione. Man mano che vengono definite nuove funzionalità e versioni dei prodotti, il team principale si divide per creare nuovi team

di prodotto. Questo aiuta a dimensionare le capacità e i servizi dell'organizzazione, migliora la produttività degli sviluppatori e supporta una rapida innovazione. Per ulteriori informazioni, vedere [Approccio graduale alla modernizzazione delle applicazioni in](#). Cloud AWS

SPOF

Vedere [Single Point of Failure](#).

schema a stella

Una struttura organizzativa di database che utilizza un'unica tabella dei fatti di grandi dimensioni per archiviare i dati transazionali o misurati e utilizza una o più tabelle dimensionali più piccole per memorizzare gli attributi dei dati. Questa struttura è progettata per l'uso in un [data warehouse](#) o per scopi di business intelligence.

modello del fico strangolatore

Un approccio alla modernizzazione dei sistemi monolitici mediante la riscrittura e la sostituzione incrementali delle funzionalità del sistema fino alla disattivazione del sistema legacy. Questo modello utilizza l'analogia di una pianta di fico che cresce fino a diventare un albero robusto e alla fine annienta e sostituisce il suo ospite. Il modello è stato [introdotto da Martin Fowler](#) come metodo per gestire il rischio durante la riscrittura di sistemi monolitici. Per un esempio di come applicare questo modello, vedi [Modernizing legacy Microsoft ASP.NET \(ASMX\) servizi web in modo incrementale utilizzando contenitori e Amazon API Gateway](#).

sottorete

Una gamma di indirizzi IP nel tuo VPC. Una sottorete deve risiedere in una singola zona di disponibilità.

controllo di supervisione e acquisizione dati () SCADA

Nella produzione, un sistema che utilizza hardware e software per monitorare gli asset fisici e le operazioni di produzione.

crittografia simmetrica

Un algoritmo di crittografia che utilizza la stessa chiave per crittografare e decrittografare i dati.

test sintetici

Test di un sistema in modo da simulare le interazioni degli utenti per rilevare potenziali problemi o monitorare le prestazioni. Puoi usare [Amazon CloudWatch Synthetics](#) per creare questi test.

T

tags

Coppie chiave-valore che fungono da metadati per l'organizzazione delle risorse. AWS Con i tag è possibile a gestire, identificare, organizzare, cercare e filtrare le risorse. Per ulteriori informazioni, consulta [Tagging delle risorse AWS](#).

variabile di destinazione

Il valore che stai cercando di prevedere nel machine learning supervisionato. Questo è indicato anche come variabile di risultato. Ad esempio, in un ambiente di produzione la variabile di destinazione potrebbe essere un difetto del prodotto.

elenco di attività

Uno strumento che viene utilizzato per tenere traccia dei progressi tramite un runbook. Un elenco di attività contiene una panoramica del runbook e un elenco di attività generali da completare. Per ogni attività generale, include la quantità stimata di tempo richiesta, il proprietario e lo stato di avanzamento.

Ambiente di test

[Vedi ambiente.](#)

training

Fornire dati da cui trarre ispirazione dal modello di machine learning. I dati di training devono contenere la risposta corretta. L'algoritmo di apprendimento trova nei dati di addestramento i pattern che mappano gli attributi dei dati di input al target (la risposta che si desidera prevedere). Produce un modello di ML che acquisisce questi modelli. Puoi quindi utilizzare il modello di ML per creare previsioni su nuovi dati di cui non si conosce il target.

Transit Gateway

Un hub di transito di rete che puoi utilizzare per interconnettere le tue reti VPCs e quelle locali. Per ulteriori informazioni, consulta [Cos'è un gateway di transito](#) nella AWS Transit Gateway documentazione.

flusso di lavoro basato su trunk

Un approccio in cui gli sviluppatori creano e testano le funzionalità localmente in un ramo di funzionalità e quindi uniscono tali modifiche al ramo principale. Il ramo principale viene quindi integrato negli ambienti di sviluppo, preproduzione e produzione, in sequenza.

Accesso attendibile

Concessione delle autorizzazioni a un servizio specificato dall'utente per eseguire attività all'interno dell'organizzazione AWS Organizations e nei suoi account per conto dell'utente. Il servizio attendibile crea un ruolo collegato al servizio in ogni account, quando tale ruolo è necessario, per eseguire attività di gestione per conto dell'utente. Per ulteriori informazioni, consulta [Utilizzo AWS Organizations con altri AWS servizi](#) nella AWS Organizations documentazione.

regolazione

Modificare alcuni aspetti del processo di training per migliorare la precisione del modello di ML. Ad esempio, puoi addestrare il modello di ML generando un set di etichette, aggiungendo etichette e quindi ripetendo questi passaggi più volte con impostazioni diverse per ottimizzare il modello.

team da due pizze

Una piccola DevOps squadra che puoi sfamare con due pizze. Un team composto da due persone garantisce la migliore opportunità possibile di collaborazione nello sviluppo del software.

U

incertezza

Un concetto che si riferisce a informazioni imprecise, incomplete o sconosciute che possono minare l'affidabilità dei modelli di machine learning predittivi. Esistono due tipi di incertezza: l'incertezza epistemica, che è causata da dati limitati e incompleti, mentre l'incertezza aleatoria è causata dal rumore e dalla casualità insiti nei dati. Per ulteriori informazioni, consulta la guida [Quantificazione dell'incertezza nei sistemi di deep learning](#).

compiti indifferenziati

Conosciuto anche come sollevamento di carichi pesanti, è un lavoro necessario per creare e far funzionare un'applicazione, ma che non apporta valore diretto all'utente finale né offre vantaggi competitivi. Esempi di attività indifferenziate includono l'approvvigionamento, la manutenzione e la pianificazione della capacità.

ambienti superiori

[Vedi ambiente.](#)

V

vacuum

Un'operazione di manutenzione del database che prevede la pulizia dopo aggiornamenti incrementali per recuperare lo spazio di archiviazione e migliorare le prestazioni.

controllo delle versioni

Processi e strumenti che tengono traccia delle modifiche, ad esempio le modifiche al codice di origine in un repository.

VPCscrutando

Una connessione tra due VPCs che consente di indirizzare il traffico utilizzando indirizzi IP privati. Per ulteriori informazioni, consulta [What is VPC peering](#) nella VPC documentazione di Amazon.

vulnerabilità

Un difetto software o hardware che compromette la sicurezza del sistema.

W

cache calda

Una cache del buffer che contiene dati correnti e pertinenti a cui si accede frequentemente. L'istanza di database può leggere dalla cache del buffer, il che richiede meno tempo rispetto alla lettura dalla memoria dal disco principale.

dati caldi

Dati a cui si accede raramente. Quando si eseguono interrogazioni di questo tipo di dati, in genere sono accettabili query moderatamente lente.

funzione finestra

Una SQL funzione che esegue un calcolo su un gruppo di righe che si riferiscono in qualche modo al record corrente. Le funzioni della finestra sono utili per l'elaborazione di attività, come il calcolo di una media mobile o l'accesso al valore delle righe in base alla posizione relativa della riga corrente.

Carico di lavoro

Una raccolta di risorse e codice che fornisce valore aziendale, ad esempio un'applicazione rivolta ai clienti o un processo back-end.

flusso di lavoro

Gruppi funzionali in un progetto di migrazione responsabili di una serie specifica di attività. Ogni flusso di lavoro è indipendente ma supporta gli altri flussi di lavoro del progetto. Ad esempio, il flusso di lavoro del portfolio è responsabile della definizione delle priorità delle applicazioni, della pianificazione delle ondate e della raccolta dei metadati di migrazione. Il flusso di lavoro del portfolio fornisce queste risorse al flusso di lavoro di migrazione, che quindi migra i server e le applicazioni.

WORM

Vedi [write once, read many](#).

WQF

Vedi [AWS Workload Qualification Framework](#).

scrivi una volta, leggi molte () WORM

Un modello di archiviazione che scrive i dati una sola volta e ne impedisce l'eliminazione o la modifica. Gli utenti autorizzati possono leggere i dati tutte le volte che è necessario, ma non possono modificarli. Questa infrastruttura di archiviazione dei dati è considerata [immutabile](#).

Z

exploit zero-day

[Un attacco, in genere malware, che sfrutta una vulnerabilità zero-day.](#)

vulnerabilità zero-day

Un difetto o una vulnerabilità assoluta in un sistema di produzione. Gli autori delle minacce possono utilizzare questo tipo di vulnerabilità per attaccare il sistema. Gli sviluppatori vengono spesso a conoscenza della vulnerabilità causata dall'attacco.

applicazione zombie

Un'applicazione con un utilizzo medio CPU e della memoria inferiore al 5%. In un progetto di migrazione, è normale ritirare queste applicazioni.

Le traduzioni sono generate tramite traduzione automatica. In caso di conflitto tra il contenuto di una traduzione e la versione originale in Inglese, quest'ultima prevarrà.