



아키텍처 결정 레코드를 사용하여 소프트웨어 개발 프로젝트에 대한 기술적 의사결정 간소화

# AWS 규범적 지침



# AWS 규범적 지침: 아키텍처 결정 레코드를 사용하여 소프트웨어 개발 프로젝트에 대한 기술적 의사결정 간소화

Copyright © 2024 Amazon Web Services, Inc. and/or its affiliates. All rights reserved.

Amazon의 상표 및 브랜드 디자인은 Amazon 외 제품 또는 서비스와 함께, Amazon 브랜드 이미지를 떨어뜨리거나 고객에게 혼동을 일으킬 수 있는 방식으로 사용할 수 없습니다. Amazon이 소유하지 않은 기타 모든 상표는 Amazon과 제휴 관계이거나 관련이 있거나 후원 관계와 관계없이 해당 소유자의 자산입니다.

# Table of Contents

소개 .....	1
목표 비즈니스 성과 .....	1
ADR 프로세스 .....	3
ADR 프로세스 범위 .....	3
ADR 콘텐츠 .....	3
ADR 채택 프로세스 .....	4
ADR 검토 프로세스 .....	7
모범 사례 .....	9
FAQ .....	10
ADR 프로세스를 생성하면 어떤 이점이 있나요? .....	10
프로젝트 팀은 언제 ADR을 생성해야 하나요? .....	10
프로젝트 팀은 얼마나 자주 ADR을 검토해야 하나요? .....	10
누가 ADR을 생성해야 하나요? .....	10
ADR에는 어떤 정보가 포함되어야 하나요? .....	10
ADR 템플릿은 어디에서 찾을 수 있나요? .....	11
다음 단계 및 리소스 .....	12
부록: 예제 ADR .....	13
문서 기록 .....	15
용어집 .....	16
# .....	16
A .....	17
B .....	19
C .....	21
D .....	24
E .....	28
F .....	30
G .....	31
H .....	32
I .....	33
L .....	35
M .....	36
O .....	40
P .....	42
Q .....	44

---

R .....	45
S .....	47
T .....	51
U .....	52
V .....	52
W .....	53
Z .....	54
.....	iv

# 아키텍처 결정 레코드를 사용하여 소프트웨어 개발 프로젝트에 대한 기술적 의사결정 간소화

Darius Kuncce 및 Dominik Goby, Amazon Web Services(AWS)

2022년 3월([문서 기록](#))

이 가이드에서는 소프트웨어 엔지니어링 프로젝트의 아키텍처 결정 레코드(ADR) 프로세스를 소개합니다. ADR은 팀 조정을 지원하고, 프로젝트 또는 제품의 전략적 방향을 문서화하고, 반복적이고 시간이 많이 소요되는 의사결정 작업을 줄입니다.

프로젝트 및 제품 개발 중 소프트웨어 엔지니어링 팀은 목표를 달성하기 위해 아키텍처 결정을 내려야 합니다. 이러한 결정은 CQRS(Command Query Responsibility Segregation) 패턴을 사용하기로 결정하는 것과 같이 기술적인 결정일 수도 있고 GitFlow 워크플로를 사용하여 소스 코드를 관리하기로 결정하는 것과 같은 프로세스와 관련된 결정일 수도 있습니다. 이러한 결정을 내리는 것은 시간이 많이 걸리고 어려운 프로세스입니다. 팀은 이러한 결정을 정당화하고 문서화하여 관련 이해관계자에게 전달해야 합니다.

아키텍처 결정을 내릴 때 흔히 다음과 같은 세 가지 주요 안티 패턴이 나타납니다.

- 잘못된 선택을 할까봐 어떤 결정도 내리지 않습니다.
- 어떤 정당화도 없이 결정이 내려지고, 사람들은 왜 그러한 결정이 왜 내려졌는지 이해하지 못합니다. 그 결과 같은 주제에 대해 여러 번 논의하게 됩니다.
- 결정은 아키텍처 결정 리포지토리에 기록되지 않으므로 팀원들은 결정 사실을 잊어버리거나 알지 못합니다.

이러한 안티 패턴은 제품이나 프로젝트의 개발 과정에서 해결하는 것이 특히 중요합니다.

결정, 컨텍스트 및 결정으로 이어진 고려 사항을 ADR 형태로 기록하면 현재 및 미래의 이해관계자가 내린 결정과 각 결정의 이면에 있는 사고 프로세스에 대한 정보를 수집할 수 있습니다. 이를 통해 소프트웨어 개발 시간이 단축되고 향후 팀에 더 나은 문서가 제공됩니다.

## 목표 비즈니스 성과

ADR은 세 가지 비즈니스 성과를 목표로 합니다.

- 현재와 미래의 팀원을 조정합니다.

- 프로젝트 또는 제품의 전략적 방향을 설정합니다.
- 아키텍처 결정을 적절하게 문서화하고 전달하는 프로세스를 정의하여 결정 안티 패턴을 방지합니다.

ADR은 결정의 컨텍스트를 캡처하여 미래의 이해관계자에게 알립니다. ADR 컬렉션은 인계 경험과 참조 문서를 제공합니다. 팀 또는 프로젝트 멤버는 ADR 컬렉션을 후속 프로젝트 및 제품 기능 계획에 사용합니다. ADR을 참조할 수 있으면 개발, 검토 및 아키텍처 결정에 필요한 시간이 줄어듭니다. 또한 ADR을 통해 다른 팀은 다른 프로젝트 및 제품 개발 팀이 내린 고려 사항을 배우고 이에 대한 인사이트를 얻을 수 있습니다.

## ADR 프로세스

아키텍처 결정 레코드(ADR)는 팀이 구축하려는 소프트웨어 아키텍처의 중요한 측면에 대해 내리는 선택을 설명하는 문서입니다. 각 ADR은 아키텍처 결정, 컨텍스트 및 결과를 설명합니다. ADR에는 상태가 있으므로 수명 주기를 따릅니다. ADR의 예는 [부록](#)을 참조하세요.

ADR 프로세스는 아키텍처 결정 레코드 모음을 출력합니다. 이 모은은 결정 로그를 생성합니다. 결정 로그는 프로젝트 컨텍스트와 상세한 구현 및 설계 정보를 제공합니다. 프로젝트 멤버는 각 ADR의 헤드 라인을 훑어보면서 프로젝트 컨텍스트의 개요를 파악합니다. 또한 ADR을 읽고 프로젝트 구현 및 설계 선택을 심도있게 살펴봅니다.

팀이 ADR을 수락하면 ADR은 변경할 수 없게 됩니다. 새로운 인사이트를 얻기 위해 다른 결정을 내려야 하는 경우 팀은 새로운 ADR을 제안합니다. 팀에서 새 ADR을 수락하면 이전 ADR이 대체됩니다.

## ADR 프로세스 범위

프로젝트 멤버는 다음을 포함하여 소프트웨어 프로젝트 또는 제품에 영향을 미치는 모든 구조적으로 중요한 결정에 대해 ADR을 작성해야 합니다([Richards and Ford 2020](#)).

- 구조(예: 마이크로서비스와 같은 패턴)
- 비기능적 요구 사항(보안, 고가용성, 내결함성)
- 종속성(구성 요소 결합)
- 인터페이스(API 및 게시된 계약)
- 구성 기법(라이브러리, 프레임워크, 도구, 프로세스)

기능적 요구 사항과 비기능적 요구 사항은 ADR 프로세스의 가장 일반적인 입력입니다.

## ADR 콘텐츠

팀이 ADR의 필요성을 확인하면 팀원은 프로젝트 전체 템플릿을 기반으로 ADR을 작성하기 시작합니다. 예제 템플릿은 [ADR GitHub 조직](#)을 참조하세요. 템플릿은 ADR 생성을 간소화하고 ADR이 모든 관련 정보를 캡처하도록 합니다. 최소한 각 ADR은 결정의 컨텍스트, 결정 자체, 프로젝트 및 결과물에 대한 결정의 결과를 정의해야 합니다. 이러한 섹션의 예는 [부록](#)을 참조하세요. ADR 구조의 가장 강력한 측면 중 하나는 팀이 결정을 어떻게 실행했는지보다는 결정의 이유에 초점을 맞추고 있다는 것입니다.

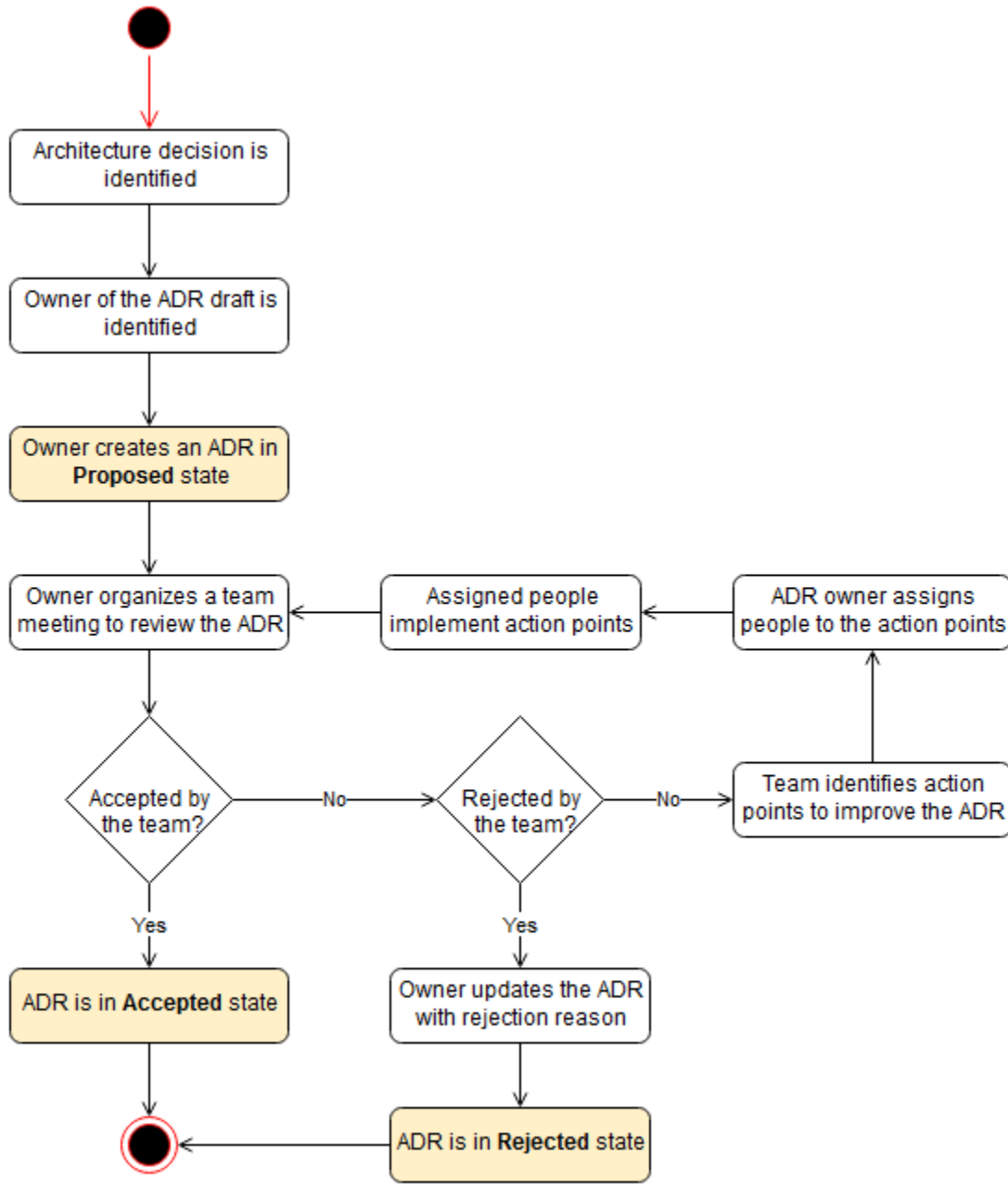
팀이 결정을 내린 이유를 이해하면 다른 팀원이 결정을 더 쉽게 받아들일 수 있고, 의사결정 프로세스에 관여하지 않은 다른 아키텍트가 향후 해당 결정을 기각하는 것을 방지할 수 있습니다.

## ADR 채택 프로세스

모든 팀원이 ADR을 생성할 수 있지만 팀은 ADR에 대한 소유권 정의를 설정해야 합니다. ADR 소유자인 각 작성자는 ADR 콘텐츠를 적극적으로 유지 관리하고 전달해야 합니다. 이 소유권을 명확히 하기 위해 이 가이드에서는 다음 섹션에서 ADR 작성자를 ADR 소유자로 지칭합니다. 다른 팀원들은 언제든지 ADR에 기여할 수 있습니다. 팀이 ADR을 수락하기 전에 ADR 내용이 변경되는 경우 소유자가 이러한 변경을 승인해야 합니다.

다음 다이어그램에서는 ADR 생성, 소유권 및 채택 프로세스를 보여줍니다.





팀이 아키텍처 결정과 해당 소유자를 식별한 후 ADR 소유자는 프로세스 시작 시 제안된 상태의 ADR을 제공합니다. 제안된 상태의 ADR은 검토할 준비가 되었습니다.

그러면 ADR 소유자가 ADR에 대한 검토 프로세스를 시작합니다. ADR 검토 프로세스의 목표는 팀에서 ADR을 수락할지, 재작업이 필요하다고 판단할지 또는 ADR을 거부할지를 결정하는 것입니다. 소유자를 포함한 프로젝트 팀이 ADR을 검토합니다. 검토 회의는 ADR을 읽을 수 있는 전용 시간대를 정하고 시작해야 합니다. 평균적으로 10~15분이면 충분합니다. 이 기간 동안 각 팀원은 문서를 읽고 설명과 질

문을 추가하여 명확하지 않은 주제에 표시를 합니다. 검토 단계가 끝나면 ADR 소유자가 각 의견을 읽고 팀과 논의합니다.

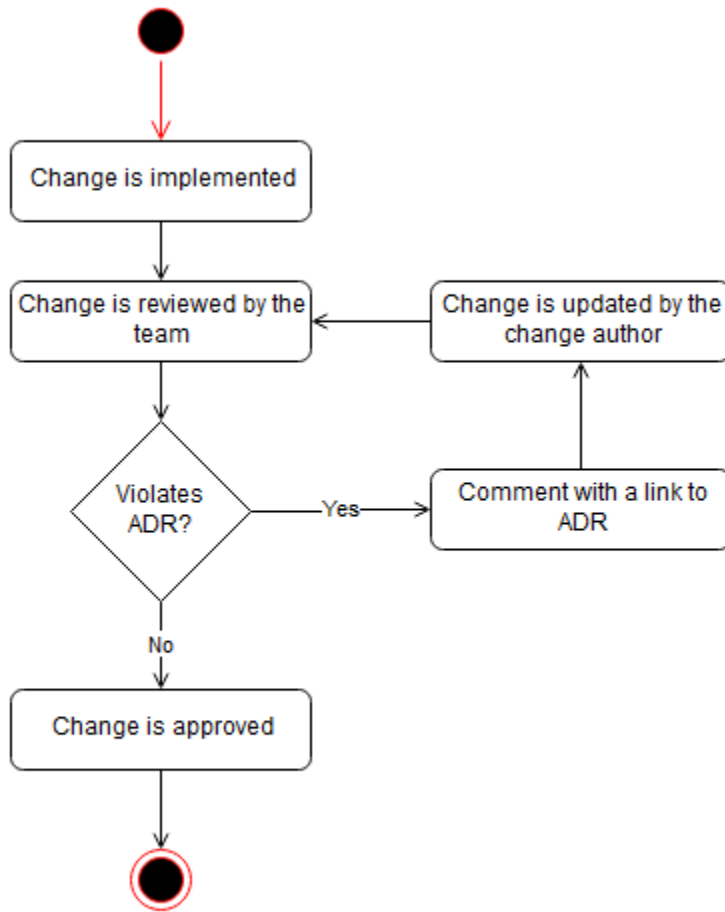
팀이 ADR 개선을 위한 조치 사항을 찾더라도 ADR은 계속 제안됨 상태입니다. ADR 소유자가 작업을 공식화하고 팀과 협력하여 각 작업에 담당자를 추가합니다. 각 팀원은 조치 사항에 기여하고 해결할 수 있습니다. 검토 프로세스 일정을 변경하는 것은 ADR 소유자의 책임입니다.

팀에서 ADR을 거부하기로 결정할 수도 있습니다. 이 경우 ADR 소유자는 향후 동일한 주제에 대한 논의가 진행되지 않도록 거부 사유를 추가합니다. 소유자가 ADR 상태를 거부됨으로 변경합니다.

팀이 ADR을 승인하면 소유자가 타임스탬프, 버전, 이해관계자 목록을 추가합니다. 그러면 소유자가 상태를 수락됨으로 업데이트합니다.

ADR과 ADR이 생성하는 결정 로그는 팀이 내린 결정을 나타내며 모든 결정의 기록을 제공합니다. 팀은 가능한 경우 코드 및 아키텍처 검토 중 ADR을 참조로 사용합니다. 코드 검토, 설계 작업 및 구현 작업을 수행하는 것 외에도 팀원은 ADR을 참조하여 제품에 대한 전략적 결정을 내려야 합니다.

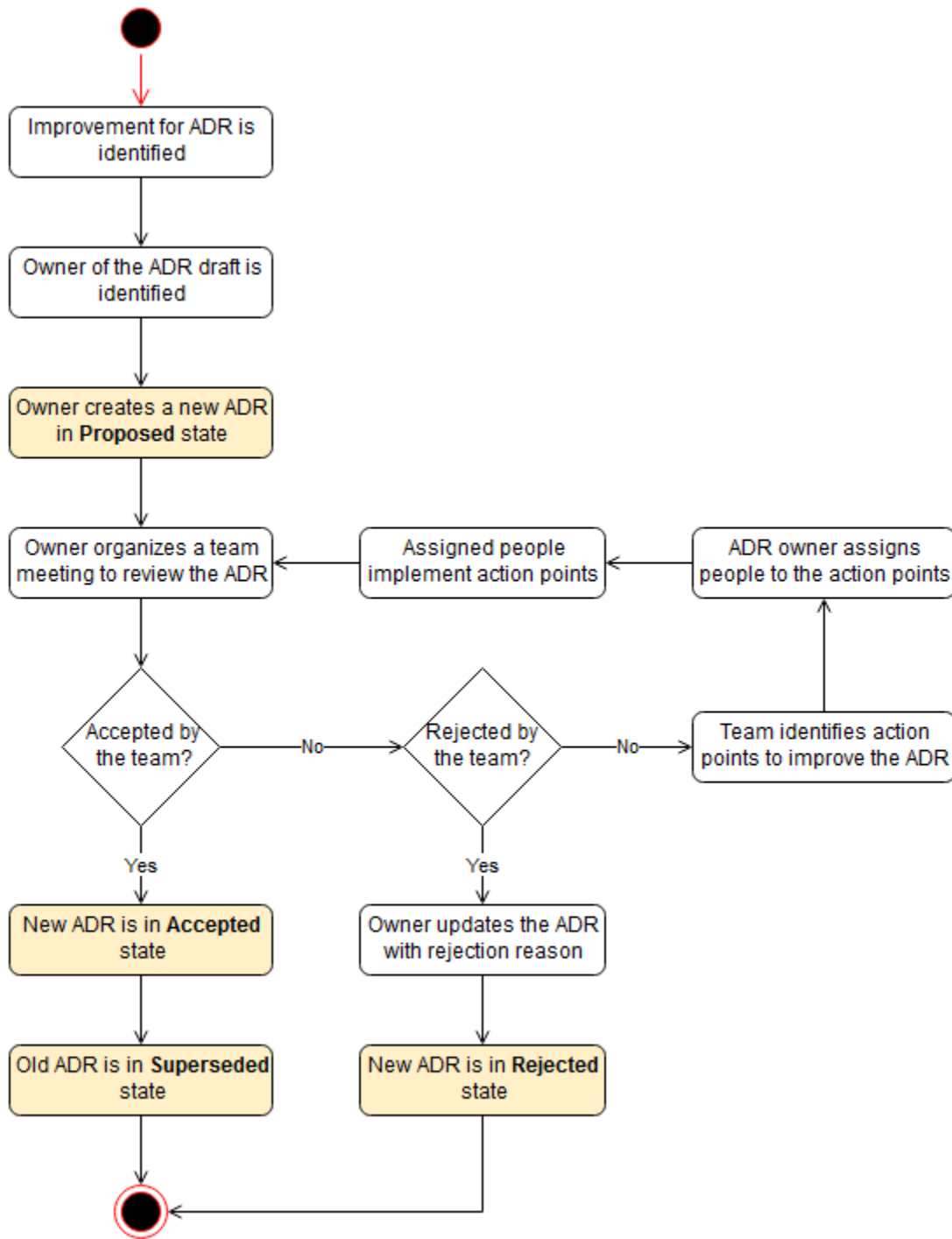
다음 다이어그램에서는 ADR을 적용하여 소프트웨어 구성 요소의 변경 사항이 합의된 결정을 준수하는지 검증하는 프로세스를 보여줍니다.



모범 사례에 따르면 각 소프트웨어 변경은 동료 검토를 거쳐야 하며 최소한 한 번의 승인이 필요합니다. 코드 검토 중 코드 검토자는 하나 이상의 ADR을 위반하는 변경 사항을 발견할 수 있습니다. 이 경우 검토자는 코드 변경 작성자에게 코드 업데이트를 요청하고 ADR 링크를 공유합니다. 작성자가 코드를 업데이트하면 동료 검토자의 승인을 받고 기본 코드 베이스에 병합됩니다.

## ADR 검토 프로세스

팀이 ADR을 수락하거나 거부한 후에 ADR을 변경할 수 없는 문서로 처리해야 합니다. 기존 ADR을 변경하려면 새 ADR을 생성하고, 새 ADR에 대한 검토 프로세스를 수립하고, ADR을 승인해야 합니다. 팀이 새 ADR을 승인하면 소유자는 이전 ADR의 상태를 대체됨으로 변경해야 합니다. 다음 다이어그램에서 업데이트 프로세스를 보여줍니다.



## 모범 사례

소유권을 증진시킵니다. 각 프로젝트 팀원에게 ADR을 작성하고 소유할 수 있는 권한이 있어야 합니다. 이 관행은 아키텍처 연구 작업을 팀원들에게 배분하고 솔루션스 아키텍트나 팀 리더의 작업 부담을 덜어줍니다. 또한 의사결정 과정에서 주인의식을 키울 수 있습니다. 이를 통해 팀은 이러한 결정을 조직의 상위 수준에서 내려진 결정으로 간주하는 대신 더 빠르게 채택할 수 있습니다.

ADR 기록을 보존합니다. ADR에는 변경 기록이 있어야 하며 각 변경에는 소유자가 있어야 합니다. ADR 소유자가 ADR을 업데이트할 때 이전 ADR의 상태를 대체됨으로 변경하고, 새 ADR의 변경 기록에 변경 사항을 기록하고, 이전 ADR을 결정 로그에 보관해야 합니다.

정기 검토 회의 일정을 잡습니다. 신규(그린필드) 프로젝트를 진행 중인 경우 처음에는 ADR 프로세스가 상당히 까다로울 수 있습니다. 일일 스탠드업 전후에 정기적인 ADR 토론 및 검토 회의의 케이던스를 설정하는 것이 좋습니다. 이 접근 방식을 사용하면 정의된 ADR이 두세 번의 스프린트 속도로 안정화되고 회의 횟수를 줄이면서 탄탄한 기반을 구축할 수 있습니다.

ADR을 중앙 위치에 저장합니다. 각 프로젝트 멤버가 ADR 컬렉션에 액세스할 수 있어야 합니다. ADR을 중앙 위치에 보관하고 프로젝트 문서의 기본 페이지에서 참조하는 것이 좋습니다. ADR을 저장하는데 많이 사용되는 두 가지 옵션이 있습니다.

- ADR 버전 관리를 쉽게 해주는 Git 리포지토리
- 모든 팀원이 ADR에 액세스할 수 있도록 하는 wiki 페이지

규정을 준수하지 않는 코드를 해결합니다. ADR 프로세스로는 규정을 준수하지 않는 레거시 코드 문제를 해결할 수 없습니다. 기존 ADR을 지원하지 않는 레거시 코드가 있는 경우 새로운 변경 사항을 도입하면서 오래된 코드 베이스 또는 아티팩트를 점진적으로 업데이트하거나 팀에서 기술적 부채 작업을 생성하여 코드를 명시적으로 리팩터링하기로 결정할 수 있습니다.

## FAQ

### ADR 프로세스를 생성하면 어떤 이점이 있나요?

프로젝트 팀은 아키텍처 결정을 간소화하고, 동일한 아키텍처 주제에 대해 반복되는 토론을 방지하고, 아키텍처 결정을 효과적으로 전달하기 위한 ADR 프로세스를 생성해야 합니다.

### 프로젝트 팀은 언제 ADR을 생성해야 하나요?

프로젝트 팀은 구조(마이크로서비스와 같은 패턴), 비기능적 요구 사항(보안, 고가용성, 내결함성), 종속성(구성 요소 결합), 인터페이스(API 및 게시된 계약), 구성 기법(라이브러리, 프레임워크, 도구, 프로세스)에 영향을 미치는 소프트웨어의 모든 측면에 대해 ADR을 생성해야 합니다.

### 프로젝트 팀은 얼마나 자주 ADR을 검토해야 하나요?

프로젝트 팀은 ADR을 수락하기 전에 한 번 이상 ADR을 검토해야 합니다.

### 누가 ADR을 생성해야 하나요?

모든 팀원이 ADR을 생성할 수 있습니다. ADR에 대한 소유권 개념을 홍보하는 것이 좋습니다. ADR을 소유한 작성자는 ADR 콘텐츠를 적극적으로 유지 관리하고 전달해야 합니다. 다른 팀원들은 언제든지 ADR에 기여할 수 있습니다. ADR 소유자가 ADR 변경을 승인해야 합니다.

### ADR에는 어떤 정보가 포함되어야 하나요?

최소한 각 ADR은 결정의 컨텍스트, 결정 자체, 프로젝트 및 결과물에 대한 결정의 결과를 정의해야 합니다. 컨텍스트에는 팀이 고려했던 가능한 해결책이 언급되어야 합니다. 또한 프로젝트, 고객 또는 기술 스택과 관련된 모든 정보도 포함되어야 합니다. 의사결정에는 팀이 채택하기로 결정한 솔루션이 명령형 언어로 명확하게 명시되어야 합니다. '해야 합니다'와 같은 표현을 사용하지 말고 각 의사결정에 '우리는...사용합니다' 또는 '팀은...사용해야 합니다'라고 표현합니다. 결과 섹션에는 의사결정의 장단점이 모두 언급되어야 합니다. 각 ADR에는 변경 날짜와 변경 책임자가 포함된 상태 및 변경 로그가 있어야 합니다.

## ADR 템플릿은 어디에서 찾을 수 있나요?

사용 가능한 ADR 템플릿에는 여러 버전과 변형이 있습니다. 일반적으로 사용되는 ADR 템플릿의 공개 컬렉션은 [ADR GitHub 리포지토리](#)를 참조하세요.

## 다음 단계 및 리소스

소규모로 시작하여 ADR이 팀에 가져다주는 이점을 확인하는 것이 좋습니다. 진행 중인 프로젝트 작업을 하는 경우 다음 아키텍처 변경 사항을 파악하고 제안된 ADR 프로세스를 적용하여 첫 번째 ADR을 생성합니다.

또 다른 시작점은 ADR을 사용하여 전체 소프트웨어 개발 프로세스를 문서화하는 것입니다. 개발 프로세스는 팀에서 어떤 문서에도 기록하지 않은 암묵적인 지식을 기반으로 하는 경우가 많습니다. 이 프로세스를 문서화하면 새로운 팀원이 더 원활하게 작업할 수 있습니다.

그린필드 프로젝트 작업을 하는 경우 ADR 프로세스를 적용하고 처음부터 모든 결정을 몇 문장으로 기록해 봅니다. 그런 다음 해당 ADR을 반복하여 새 정보로 보완할 수 있습니다. ADR을 설정한 후에는 코드 검토 프로세스에서 ADR을 참조로 사용할 수 있습니다.

### 리소스

- Architecture Decision Records. <https://adr.github.io/>.
- Mark Richard 및 Neal Ford. 2020. [Fundamentals of Software Architecture](#). Sebastopol: O'Reilly Media.



## 부록: 예제 ADR

### 제목

이 결정은 ABC 애플리케이션 개발을 위한 소프트웨어 개발 수명 주기 접근 방식을 정의합니다.

### 상태

### 수락됨

### 날짜

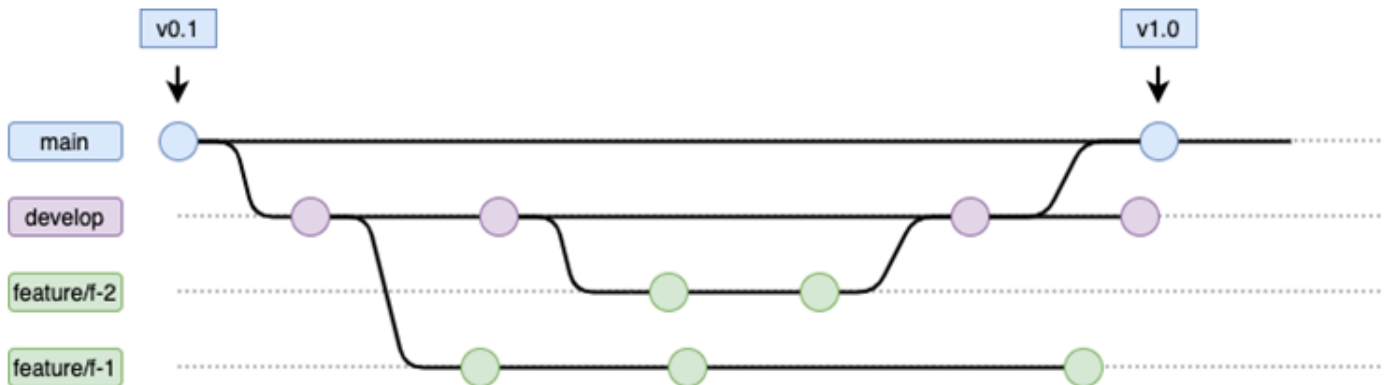
2022-03-11

### 컨텍스트

ABC 애플리케이션은 배포 패키지를 사용하여 고객 환경에 배포되는 패키지 솔루션입니다. 제어 가능한 기능, 핫픽스 및 릴리스 파이프라인을 확보할 수 있는 개발 프로세스가 필요합니다.

### 결정

여기서는 수정된 버전의 [GitFlow 워크플로](#)를 사용하여 ABC 애플리케이션을 개발합니다.



단순화를 위해 hotfix/\* 및 release/\* 브랜치를 사용하지 않습니다. ABC 애플리케이션을 특정 환경에 배포하는 대신 패키지화할 것이기 때문입니다. 따라서 프로덕션 릴리스의 버그를 수정하기 위해 신속하게 대응하거나 별도의 환경에서 릴리스를 테스트하는 데 방해가 될 수 있는 복잡성을 더할 필요가 없습니다.

합의된 브랜치 전략은 다음과 같습니다.

- 릴리스에 태그를 지정하는 데 사용되는 보호되는 main 브랜치가 각 리포지토리에 있어야 합니다.

- 진행 중인 모든 개발 작업을 위한 보호되는 develop 브랜치가 각 리포지토리에 있어야 합니다.

## 결과

### 장점:

- 적응된 GitFlow 프로세스를 통해 ABC 애플리케이션의 릴리스 버전을 제어할 수 있습니다.

### 단점:

- GitFlow가 트렁크 기반 개발이나 GitHub 흐름보다 더 복잡하고 오버헤드가 더 많습니다.

## 규정 준수

- 각 리포지토리의 main 분기와 develop 분기는 Protected로 표시되어야 합니다.
- main 및 develop 브랜치의 변경 사항은 병합 요청을 사용하여 전파되어야 합니다.
- 모든 병합 요청에는 최소 한 번의 승인이 필요합니다.

## 참고

- 작성자: Jane Doe
- 버전: 0.1
- 변경 로그:
  - 0.1: 최초 제안 버전

## 문서 기록

아래 표에 이 가이드의 주요 변경 사항이 설명되어 있습니다. 향후 업데이트에 대한 알림을 받으려면 [RSS 피드](#)를 구독하세요.

변경 사항	설명	날짜
<a href="#">최초 게시</a>	—	2022년 3월 16일

# AWS 규범적 지침 용어집

다음은 규범적 지침에서 제공하는 AWS 전략, 가이드 및 패턴에서 일반적으로 사용되는 용어입니다. 용어집 항목을 제안하려면 용어집 끝에 있는 피드백 제공 링크를 사용하십시오.

## 숫자

### 7가지 전략

애플리케이션을 클라우드로 이전하기 위한 7가지 일반적인 마이그레이션 전략 이러한 전략은 Gartner가 2011년에 파악한 5가지 전략을 기반으로 하며 다음으로 구성됩니다.

- 리팩터링/리아키텍트 - 클라우드 네이티브 기능을 최대한 활용하여 애플리케이션을 이동하고 해당 아키텍처를 수정함으로써 민첩성, 성능 및 확장성을 개선합니다. 여기에는 일반적으로 운영 체제와 데이터베이스 이식이 포함됩니다. 예: 온프레미스 Oracle 데이터베이스를 Amazon Aurora SQL Postgre 호환 에디션으로 마이그레이션하십시오.
- 리플랫폼(리프트 앤드 리세이프) - 애플리케이션을 클라우드로 이동하고 일정 수준의 최적화를 도입하여 클라우드 기능을 활용합니다. 예: 온프레미스 Oracle 데이터베이스를 오라클용 Amazon 관계형 데이터베이스 서비스 (RDSAmazon) 로 마이그레이션합니다. AWS 클라우드
- 재구매(드롭 앤드 쇼프) - 일반적으로 기존 라이선스에서 SaaS 모델로 전환하여 다른 제품으로 전환합니다. 예: 고객 관계 관리 (CRM) 시스템을 Salesforce.com으로 마이그레이션하십시오.
- 리호스팅(리프트 앤드 시프트) - 애플리케이션을 변경하지 않고 클라우드로 이동하여 클라우드 기능을 활용합니다. 예: 온프레미스 Oracle 데이터베이스를 의 인스턴스에서 Oracle로 마이그레이션합니다. EC2 AWS 클라우드
- 재배포(하이퍼바이저 수준의 리프트 앤 시프트) - 새 하드웨어를 구매하거나, 애플리케이션을 다시 작성하거나, 기존 운영을 수정하지 않고도 인프라를 클라우드로 이동합니다. 온프레미스 플랫폼에서 동일한 플랫폼의 클라우드 서비스로 서버를 마이그레이션합니다. 예: Microsoft Hyper-V 애플리케이션을 다음으로 마이그레이션하십시오. AWS
- 유지(보관) - 소스 환경에 애플리케이션을 유지합니다. 대규모 리팩터링이 필요하고 해당 작업을 나중에 연기하려는 애플리케이션과 비즈니스 차원에서 마이그레이션할 이유가 없어 유지하려는 레거시 애플리케이션이 여기에 포함될 수 있습니다.
- 사용 중지 - 소스 환경에서 더 이상 필요하지 않은 애플리케이션을 폐기하거나 제거합니다.

# A

## ABAC

[속성 기반 액세스](#) 제어를 참조하십시오.

## 추상화된 서비스

[매니지드 서비스를](#) 참조하십시오.

## ACID

[원자성, 일관성, 격리성, 내구성을](#) 참조하십시오.

## 능동-능동 마이그레이션

양방향 복제 도구 또는 이중 쓰기 작업을 사용하여 소스 데이터베이스와 대상 데이터베이스가 동기화된 상태로 유지되고, 두 데이터베이스 모두 마이그레이션 중 연결 애플리케이션의 트랜잭션을 처리하는 데이터베이스 마이그레이션 방법입니다. 이 방법은 일회성 전환이 필요한 대신 소규모의 제어된 배치로 마이그레이션을 지원합니다. [더 유연하지만 액티브-패시브 마이그레이션보다 더 많은 작업이 필요합니다.](#)

## 능동-수동 마이그레이션

소스 데이터베이스와 대상 데이터베이스가 동기화된 상태로 유지되지만 소스 데이터베이스만 연결 애플리케이션의 트랜잭션을 처리하고 데이터는 대상 데이터베이스로 복제되는 데이터베이스 마이그레이션 방법입니다. 대상 데이터베이스는 마이그레이션 중 어떤 트랜잭션도 허용하지 않습니다.

## 집계 함수

행 그룹에 대해 연산을 수행하고 그룹에 대한 단일 반환값을 계산하는 SQL 함수입니다. 집계 함수의 예로는 및 등이 SUM 있습니다. MAX

## AI

[인공 지능을](#) 참조하십시오.

## AIOps

[인공 지능 운영을](#) 참조하십시오.

## 익명화

데이터세트에서 개인 정보를 영구적으로 삭제하는 프로세스입니다. 익명화는 개인 정보 보호에 도움이 될 수 있습니다. 익명화된 데이터는 더 이상 개인 데이터로 간주되지 않습니다.

## 안티 패턴

솔루션이 다른 솔루션보다 비생산적이거나 비효율적이거나 덜 효과적이어서 반복되는 문제에 자주 사용되는 솔루션입니다.

### 애플리케이션 제어

시스템을 멀웨어로부터 보호하기 위해 승인된 애플리케이션만 사용할 수 있는 보안 접근 방식입니다.

### 애플리케이션 포트폴리오

애플리케이션 구축 및 유지 관리 비용과 애플리케이션의 비즈니스 가치를 비롯하여 조직에서 사용하는 각 애플리케이션에 대한 세부 정보 모음입니다. 이 정보는 [포트폴리오 검색 및 분석 프로세스](#)의 핵심이며 마이그레이션, 현대화 및 최적화할 애플리케이션을 식별하고 우선순위를 정하는 데 도움이 됩니다.

### 인공 지능

컴퓨터 기술을 사용하여 학습, 문제 해결, 패턴 인식 등 일반적으로 인간과 관련된 인지 기능을 수행하는 것을 전문으로 하는 컴퓨터 과학 분야입니다. 자세한 내용은 [What is Artificial Intelligence?](#)를 참조하십시오.

### 인공 지능 운영 (AIOps)

기계 학습 기법을 사용하여 운영 문제를 해결하고, 운영 인시던트 및 사용자 개입을 줄이고, 서비스 품질을 높이는 프로세스입니다. AWS 마이그레이션 전략에서 AIOps 이 사용되는 방법에 대한 자세한 내용은 [운영 통합 가이드](#)를 참조하십시오.

### 비대칭 암호화

한 쌍의 키, 즉 암호화를 위한 퍼블릭 키와 복호화를 위한 프라이빗 키를 사용하는 암호화 알고리즘입니다. 퍼블릭 키는 복호화에 사용되지 않으므로 공유할 수 있지만 프라이빗 키에 대한 액세스는 엄격히 제한되어야 합니다.

### 원자성, 일관성, 격리성, 내구성 () ACID

오류, 정전 또는 기타 문제가 발생한 경우에도 데이터베이스의 데이터 유효성과 운영 신뢰성을 보장하는 소프트웨어 속성 세트입니다.

### 속성 기반 액세스 제어 () ABAC

부서, 직무, 팀 이름 등의 사용자 속성을 기반으로 세분화된 권한을 생성하는 방식입니다. 자세한 내용은 AWS Identity and Access Management (IAM) [ABAC설명서의 AWS](#) for를 참조하십시오.

## 신뢰할 수 있는 데이터 소스

가장 신뢰할 수 있는 정보 소스로 간주되는 기본 버전의 데이터를 저장하는 위치입니다. 익명화, 편집 또는 가명화와 같은 데이터 처리 또는 수정의 목적으로 신뢰할 수 있는 데이터 소스의 데이터를 다른 위치로 복사할 수 있습니다.

### 가용 영역

다른 가용 영역의 장애로부터 격리되고 같은 지역 내 다른 가용 영역에 저렴하고 지연 시간이 짧은 네트워크 연결을 제공하는 별도의 위치입니다. AWS 리전

### AWS 클라우드 채택 프레임워크 ()AWS CAF

조직이 클라우드로 성공적으로 AWS 전환하기 위한 효율적이고 효과적인 계획을 개발하는 데 도움이 되는 지침 및 모범 사례 프레임워크입니다. AWS CAF 지침을 관점이라고 하는 6가지 중점 영역, 즉 비즈니스, 사람, 거버넌스, 플랫폼, 보안, 운영으로 분류합니다. 비즈니스, 사람 및 거버넌스 관점은 비즈니스 기술과 프로세스에 초점을 맞추고, 플랫폼, 보안 및 운영 관점은 전문 기술과 프로세스에 중점을 둡니다. 예를 들어, 사람 관점은 인사(HR), 직원 배치 기능 및 인력 관리를 담당하는 이해 관계자를 대상으로 합니다. 이러한 관점에서 조직이 성공적인 클라우드 도입을 준비할 수 있도록 인력 개발, 교육 및 커뮤니케이션에 대한 지침을 AWS CAF 제공합니다. 자세한 내용은 [AWS CAF 웹 사이트](#) 및 [AWS CAF 백서](#)를 참조하십시오.

### AWS 워크로드 검증 프레임워크 ()AWS WQF

데이터베이스 마이그레이션 워크로드를 평가하고, 마이그레이션 전략을 권장하고, 작업 예상치를 제공하는 도구입니다. AWS WQF AWS Schema Conversion Tool ()AWS SCT에 포함되어 있습니다. 데이터베이스 스키마 및 코드 객체, 애플리케이션 코드, 종속성 및 성능 특성을 분석하고 평가 보고서를 제공합니다.

## B

### 배드 붓

개인이나 조직을 방해하거나 피해를 입히려는 의도를 가진 [붓입니다](#).

### BCP

[비즈니스 연속성 계획](#)을 참조하십시오.

## 동작 그래프

리소스 동작과 시간 경과에 따른 상호 작용에 대한 통합된 대화형 뷰입니다. Amazon Detective의 동작 그래프를 사용하여 실패한 로그인 시도, 의심스러운 API 전화 및 유사한 작업을 검사할 수 있습니다. 자세한 내용은 Detective 설명서의 [Data in a behavior graph](#)를 참조하십시오.

## 빅 엔디안 시스템

가장 중요한 바이트를 먼저 저장하는 시스템입니다. [엔디안도 참조하십시오.](#)

## 바이너리 분류

바이너리 결과(가능한 두 클래스 중 하나)를 예측하는 프로세스입니다. 예를 들어, ML 모델이 “이 이메일이 스팸인가요, 스팸이 아닌가요?”, ‘이 제품은 책임가요, 자동차인가요?’ 등의 문제를 예측해야 할 수 있습니다.

## 블룸 필터

요소가 세트의 멤버인지 여부를 테스트하는 데 사용되는 메모리 효율성이 높은 확률론적 데이터 구조입니다.

## 블루/그린(Blue/Green) 배포

서로 다르지만 동일한 환경을 두 개 만드는 배포 전략입니다. 현재 애플리케이션 버전을 한 환경 (파란색) 에서 실행하고 다른 환경 (녹색) 에서 새 애플리케이션 버전을 실행합니다. 이 전략을 사용하면 영향을 최소화하면서 신속하게 롤백할 수 있습니다.

## bot

인터넷을 통해 자동화된 작업을 실행하고 사람의 활동이나 상호 작용을 시뮬레이션하는 소프트웨어 애플리케이션입니다. 인터넷에서 정보를 인덱싱하는 웹 크롤러와 같은 일부 봇은 유용하거나 유용합니다. 배드 봇으로 알려진 일부 다른 봇은 개인이나 조직을 방해하거나 피해를 입히기 위한 것입니다.

## 봇넷

[멀웨어에 감염되어 봇 허더 또는 봇 운영자로 알려진 단일 당사자의 통제 하에 있는 봇 네트워크.](#) 봇넷은 봇과 그 영향을 확장하는 가장 잘 알려진 메커니즘입니다.

## 브랜치

코드 리포지토리의 포함된 영역입니다. 리포지토리에 생성되는 첫 번째 브랜치가 기본 브랜치입니다. 기존 브랜치에서 새 브랜치를 생성한 다음 새 브랜치에서 기능을 개발하거나 버그를 수정할 수 있습니다. 기능을 구축하기 위해 생성하는 브랜치를 일반적으로 기능 브랜치라고 합니다. 기능을 출시할 준비가 되면 기능 브랜치를 기본 브랜치에 다시 병합합니다. 자세한 내용은 [브랜치 정보](#) (문서) 를 참조하십시오. GitHub



## 브레이크 글래스 액세스

예외적인 상황에서 승인된 프로세스를 통해 사용자가 일반적으로 액세스 권한이 없는 데이터에 빠르게 액세스할 수 있는 AWS 계정 있는 수단입니다. 자세한 내용은 Well-Architected AWS 지침의 [브레이크 글래스 절차 구현](#) 표시기를 참조하십시오.

## 브라운필드 전략

사용자 환경의 기존 인프라 시스템 아키텍처에 브라운필드 전략을 채택할 때는 현재 시스템 및 인프라의 제약 조건을 중심으로 아키텍처를 설계합니다. 기존 인프라를 확장하는 경우 브라운필드 전략과 [그린필드](#) 전략을 혼합할 수 있습니다.

## 버퍼 캐시

가장 자주 액세스하는 데이터가 저장되는 메모리 영역입니다.

## 사업 역량

기업이 가치를 창출하기 위해 하는 일(예: 영업, 고객 서비스 또는 마케팅)입니다. 마이크로서비스 아키텍처 및 개발 결정은 비즈니스 역량에 따라 이루어질 수 있습니다. 자세한 내용은 백서의 [AWS에서 컨테이너화된 마이크로서비스 실행의 비즈니스 역량 중심의 구성화](#) 섹션을 참조하십시오.

## 비즈니스 연속성 계획 (BCP)

대규모 마이그레이션과 같은 중단 이벤트가 운영에 미치는 잠재적 영향을 해결하고 비즈니스가 신속하게 운영을 재개할 수 있도록 지원하는 계획입니다.

# C

## CAF

[AWS 클라우드 채택 프레임워크](#)를 참조하십시오.

## 카나리아 배포

최종 사용자에게 버전을 느리고 점진적으로 릴리스하는 것입니다. 확신이 들면 새 버전을 배포하고 현재 버전을 완전히 교체합니다.

## CCoE

[클라우드 센터 오브 엑셀런스](#)를 참조하십시오.

## CDC

[변경 데이터 캡처](#)를 참조하십시오.

## 변경 데이터 캡처 (CDC)

데이터베이스 테이블과 같은 데이터 소스의 변경 내용을 추적하고 변경 사항에 대한 메타데이터를 기록하는 프로세스입니다. 대상 시스템의 변경 내용을 감사하거나 복제하여 동기화를 유지하는 등 다양한 CDC 용도로 사용할 수 있습니다.

## 카오스 엔지니어링

시스템의 복원력을 테스트하기 위해 의도적으로 장애나 장애를 일으키는 이벤트를 발생시키는 행위 [AWS Fault Injection Service \(AWS FIS\)](#) 를 사용하여 AWS 워크로드에 스트레스를 주는 실험을 수행하고 응답을 평가할 수 있습니다.

## CI/CD

[지속적 통합 및 지속적 전달](#)을 참조하십시오.

## 분류

예측을 생성하는 데 도움이 되는 분류 프로세스입니다. 분류 문제에 대한 ML 모델은 이산 값을 예측합니다. 이산 값은 항상 서로 다릅니다. 예를 들어, 모델이 이미지에 자동차가 있는지 여부를 평가해야 할 수 있습니다.

## 클라이언트측 암호화

대상이 데이터를 AWS 서비스 수신하기 전에 데이터를 로컬로 암호화합니다.

## 클라우드 센터 오브 엑셀런스 (CCoE)

클라우드 모범 사례 개발, 리소스 동원, 마이그레이션 타임라인 설정, 대규모 혁신을 통한 조직 선도 등 조직 전체에서 클라우드 채택 노력을 추진하는 다분야 팀입니다. 자세한 내용은 AWS 클라우드 엔터프라이즈 전략 블로그의 [CCoE 게시물을](#) 참조하십시오.

## 클라우드 컴퓨팅

원격 데이터 스토리지와 IoT 디바이스 관리에 일반적으로 사용되는 클라우드 기술 클라우드 컴퓨팅은 일반적으로 [엣지 컴퓨팅](#) 기술과 연결됩니다.

## 클라우드 운영 모델

IT 조직에서 하나 이상의 클라우드 환경을 구축, 성숙화 및 최적화하는 데 사용되는 운영 모델입니다. 자세한 내용은 [클라우드 운영 모델 구축](#)을 참조하십시오.

## 클라우드 채택 단계

조직이 마이그레이션할 때 일반적으로 거치는 4단계는 다음과 같습니다. AWS 클라우드

- 프로젝트 - 개념 증명 및 학습 목적으로 몇 가지 클라우드 관련 프로젝트 실행
- 기반 — 클라우드 채택을 확장하기 위한 기초 투자 (예: landing Zone 생성, 정의, 운영 CCoE 모델 수립)
- 마이그레이션 - 개별 애플리케이션 마이그레이션
- Re-invention - 제품 및 서비스 최적화와 클라우드 혁신

Stephen Orban은 기업 전략 블로그의 [클라우드 우선주의를 향한 여정과 채택 단계에](#) 대한 블로그 게시물에서 이러한 단계를 정의했습니다. AWS 클라우드 [이들이 AWS 마이그레이션 전략과 어떤 관련이 있는지에 대한 자세한 내용은 마이그레이션 준비 가이드를 참조하십시오.](#)

## CMDB

[구성 관리 데이터베이스](#)를 참조하십시오.

## 코드 리포지토리

소스 코드와 설명서, 샘플, 스크립트 등의 기타 자산이 버전 관리 프로세스를 통해 저장되고 업데이트되는 위치입니다. 일반 클라우드 리포지토리에는 또는 이 포함됩니다 GitHub . AWS CodeCommit코드의 각 버전을 브랜치라고 합니다. 마이크로서비스 구조에서 각 리포지토리는 단일 기능 전용입니다. 단일 CI/CD 파이프라인은 여러 리포지토리를 사용할 수 있습니다.

## 콜드 캐시

비어 있거나, 제대로 채워지지 않았거나, 오래되었거나 관련 없는 데이터를 포함하는 버퍼 캐시입니다. 주 메모리나 디스크에서 데이터베이스 인스턴스를 읽어야 하기 때문에 성능에 영향을 미치며, 이는 버퍼 캐시에서 읽는 것보다 느립니다.

## 콜드 데이터

거의 액세스되지 않고 일반적으로 과거 데이터인 데이터. 이런 종류의 데이터를 쿼리할 때는 일반적으로 느린 쿼리가 허용됩니다. 이 데이터를 성능이 낮고 비용이 저렴한 스토리지 계층 또는 클래스로 옮기면 비용을 절감할 수 있습니다.

## 컴퓨터 비전 (CV)

기계 학습을 사용하여 디지털 이미지 및 비디오와 같은 시각적 형식에서 정보를 분석하고 추출하는 [AI](#) 분야. 예를 들어 AWS Panorama 는 온프레미스 카메라 네트워크에 CV를 추가하는 디바이스를 제공하고, SageMaker Amazon은 CV용 이미지 처리 알고리즘을 제공합니다.

## 구성 드리프트

워크로드의 경우 구성이 예상 상태에서 변경됩니다. 이로 인해 워크로드가 규정을 준수하지 않게 될 수 있으며, 일반적으로 점진적이고 의도하지 않은 방식으로 진행됩니다.

## 구성 관리 데이터베이스 () CMDB

하드웨어 및 소프트웨어 구성 요소와 해당 구성을 포함하여 데이터베이스와 해당 IT 환경에 대한 정보를 저장하고 관리하는 리포지토리입니다. 일반적으로 마이그레이션의 포트폴리오 검색 및 분석 단계에서 a의 데이터를 사용합니다. CMDB

### 규정 준수 팩

규정 준수 및 보안 검사를 사용자 지정하기 위해 조합할 수 있는 AWS Config 규칙 및 수정 조치 모음입니다. 템플릿을 사용하여 특정 AWS 계정 및 지역 또는 조직 전체에 단일 엔티티로 적합성 팩을 배포할 수 있습니다. YAML 자세한 내용은 설명서의 [적합성 팩](#)을 참조하십시오. AWS Config

### 지속적 통합 및 지속적 전달(CI/CD)

소프트웨어 릴리스 프로세스의 소스, 빌드, 테스트, 스테이징 및 프로덕션 단계를 자동화하는 프로세스입니다. CI/CD는 일반적으로 파이프라인으로 설명됩니다. CI/CD를 통해 프로세스를 자동화하고, 생산성을 높이고, 코드 품질을 개선하고, 더 빠르게 제공할 수 있습니다. 자세한 내용은 [지속적 전달의 이점](#)을 참조하십시오. CD는 지속적 배포를 의미하기도 합니다. 자세한 내용은 [지속적 전달 \(Continuous Delivery\)](#)과 [지속적인 개발](#)을 참조하십시오.

## CV

[컴퓨터 비전을 참조하십시오.](#)

## D

### 저장 데이터

스토리지에 있는 데이터와 같이 네트워크에 고정되어 있는 데이터입니다.

### 데이터 분류

중요도와 민감도를 기준으로 네트워크의 데이터를 식별하고 분류하는 프로세스입니다. 이 프로세스는 데이터에 대한 적절한 보호 및 보존 제어를 결정하는 데 도움이 되므로 사이버 보안 위험 관리 전략의 중요한 구성 요소입니다. 데이터 분류는 AWS Well-Architected 프레임워크의 보안 핵심 요소입니다. 자세한 내용은 [데이터 분류](#)를 참조하십시오.

### 데이터 드리프트

프로덕션 데이터와 ML 모델 학습에 사용된 데이터 간의 상당한 차이 또는 시간 경과에 따른 입력 데이터의 의미 있는 변화. 데이터 드리프트는 ML 모델 예측의 전반적인 품질, 정확성 및 공정성을 저하시킬 수 있습니다.

## 전송 중 데이터

네트워크를 통과하고 있는 데이터입니다. 네트워크 리소스 사이를 이동 중인 데이터를 예로 들 수 있습니다.

## 데이터 메시

중앙 집중식 관리 및 거버넌스와 함께 분산되고 분산된 데이터 소유권을 제공하는 아키텍처 프레임워크입니다.

## 데이터 최소화

꼭 필요한 데이터만 수집하고 처리하는 원칙입니다. 에서 데이터 최소화를 실천하면 개인 정보 보호 위험, 비용 및 분석에 따른 탄소 발자국을 줄일 AWS 클라우드 수 있습니다.

## 데이터 경계

신뢰할 수 있는 ID만 예상 네트워크에서 신뢰할 수 있는 리소스에 액세스하도록 하는 데 도움이 되는 AWS 환경 내 일련의 예방 가드레일입니다. 자세한 내용은 [데이터 경계 구축을 참조하십시오](#).

AWS

## 데이터 사전 처리

원시 데이터를 ML 모델이 쉽게 구문 분석할 수 있는 형식으로 변환하는 것입니다. 데이터를 사전 처리한다는 것은 특정 열이나 행을 제거하고 누락된 값, 일관성이 없는 값 또는 중복 값을 처리함을 의미할 수 있습니다.

## 데이터 출처

라이프사이클 전반에 걸쳐 데이터의 출처와 기록을 추적하는 프로세스(예: 데이터 생성, 전송, 저장 방법).

## 데이터 주체

데이터를 수집 및 처리하는 개인입니다.

## 데이터 웨어하우스

분석과 같은 비즈니스 인텔리전스를 지원하는 데이터 관리 시스템. 데이터 웨어하우스에는 일반적으로 대량의 과거 데이터가 포함되며 일반적으로 쿼리 및 분석에 사용됩니다.

## 데이터베이스 정의 언어 () DDL

데이터베이스에서 테이블 및 객체의 구조를 만들거나 수정하기 위한 명령문 또는 명령입니다.

## 데이터베이스 조작 언어 (DML)

데이터베이스에서 정보를 수정(삽입, 업데이트 및 삭제)하기 위한 명령문 또는 명령입니다.

## DDL

[데이터베이스 정의 언어](#)를 참조하십시오.

## 딥 앙상블

예측을 위해 여러 딥 러닝 모델을 결합하는 것입니다. 딥 앙상블을 사용하여 더 정확한 예측을 얻거나 예측의 불확실성을 추정할 수 있습니다.

## 딥 러닝

여러 계층의 인공 신경망을 사용하여 입력 데이터와 관심 대상 변수 간의 매핑을 식별하는 ML 하위 분야입니다.

## defense-in-depth

네트워크와 그 안의 데이터 기밀성, 무결성 및 가용성을 보호하기 위해 컴퓨터 네트워크 전체에 일련의 보안 메커니즘과 제어를 신중하게 계층화하는 정보 보안 접근 방식입니다. 이 전략을 채택하면 AWS Organizations 구조의 여러 계층에 AWS 여러 컨트롤을 추가하여 리소스를 보호하는 데 도움이 됩니다. 예를 들어 다단계 인증, 네트워크 세분화, 암호화를 결합한 defense-in-depth 접근 방식을 사용할 수 있습니다.

## 위임된 관리자

에서 AWS Organizations 호환 가능한 서비스는 AWS 구성원 계정을 등록하여 조직의 계정을 관리하고 해당 서비스에 대한 권한을 관리할 수 있습니다. 이러한 계정을 해당 서비스의 위임된 관리자라고 합니다. 자세한 내용과 호환되는 서비스 목록은 AWS Organizations 설명서의 [AWS Organizations와 함께 사용할 수 있는 AWS 서비스](#)를 참조하십시오.

## 배포

대상 환경에서 애플리케이션, 새 기능 또는 코드 수정 사항을 사용할 수 있도록 하는 프로세스입니다. 배포에는 코드 베이스의 변경 사항을 구현한 다음 애플리케이션 환경에서 해당 코드베이스를 구축하고 실행하는 작업이 포함됩니다.

## 개발 환경

[환경](#)을 참조하십시오.

## 탐지 제어

이벤트 발생 후 탐지, 기록 및 알림을 수행하도록 설계된 보안 제어입니다. 이러한 제어는 기존의 예방적 제어를 우회한 보안 이벤트를 알리는 2차 방어선입니다. 자세한 내용은 Implementing security controls on AWS의 [Detective controls](#)를 참조하십시오.

## 개발 가치 흐름 매핑 (DVSM)

소프트웨어 개발 라이프사이클에서 속도와 품질에 부정적인 영향을 미치는 제약 조건을 식별하고 우선 순위를 지정하는 데 사용되는 프로세스입니다. DVSM원래 린 제조 방식을 위해 설계된 가치 흐름 매핑 프로세스를 확장합니다. 소프트웨어 개발 프로세스를 통해 가치를 창출하고 이동하는 데 필요한 단계와 팀에 중점을 둡니다.

## 디지털 트윈

건물, 공장, 산업 장비 또는 생산 라인과 같은 실제 시스템을 가상으로 표현한 것입니다. 디지털 트윈은 예측 유지 보수, 원격 모니터링, 생산 최적화를 지원합니다.

## 치수 테이블

[스타 스키마에서](#) 팩트 테이블의 양적 데이터에 대한 데이터 속성을 포함하는 작은 테이블입니다. 차원 테이블 속성은 일반적으로 텍스트처럼 동작하는 텍스트 필드 또는 불연속형 숫자입니다. 이러한 속성은 일반적으로 쿼리 제한, 필터링 및 결과 집합 레이블 지정에 사용됩니다.

## 재해

워크로드 또는 시스템이 기본 배포 위치에서 비즈니스 목표를 달성하지 못하게 방해하는 이벤트입니다. 이러한 이벤트는 자연재해, 기술적 오류, 의도하지 않은 구성 오류 또는 멀웨어 공격과 같은 사람의 행동으로 인한 결과일 수 있습니다.

## 재해 복구(DR)

[재해로 인한 다운타임과 데이터 손실을 최소화하기 위해 사용하는 전략과 프로세스입니다.](#) 자세한 내용은 [워크로드의 재해 복구 AWS: AWS Well-Architected 프레임워크에서의 클라우드 복구를 참조하십시오.](#)

## DML

[데이터베이스](#) 조작 언어를 참조하십시오.

## 도메인 기반 설계

구성 요소를 각 구성 요소가 제공하는 진화하는 도메인 또는 핵심 비즈니스 목표에 연결하여 복잡한 소프트웨어 시스템을 개발하는 접근 방식입니다. 이 개념은 에릭 에반스에 의해 그의 저서인 도메인 기반 디자인: 소프트웨어 중심의 복잡성 해결(Boston: Addison-Wesley Professional, 2003)에서 소개되었습니다. [스트랭글러 피그 패턴과 함께 도메인 기반 디자인을 사용하는 방법에 대한 자세한 내용은 기존 Microsoft 현대화를 참조하십시오. ASP NET\(ASMX\) 컨테이너와 Amazon API Gateway를 사용하여 점진적으로 웹 서비스를 제공합니다.](#)

## DR

[재해 복구를](#) 참조하십시오.

## 드리프트 감지

기존 구성으로부터의 편차 추적 예를 들어 [시스템 리소스의 편차를 감지하는 AWS CloudFormation](#) 데 사용하거나 거버넌스 요구 사항 준수에 영향을 미칠 수 있는 [착륙 지대의 변경 사항을 탐지하는 AWS Control Tower](#) 데 사용할 수 있습니다.

## DVSM

[개발 가치 흐름 매핑](#)을 참조하십시오.

## E

### EDA

[탐색적 데이터 분석](#)을 참조하십시오.

### 엣지 컴퓨팅

IoT 네트워크의 엣지에서 스마트 디바이스의 컴퓨팅 성능을 개선하는 기술 [클라우드 컴퓨팅과](#) 비교할 때 엣지 컴퓨팅은 통신 대기 시간을 줄이고 응답 시간을 개선할 수 있습니다.

### 암호화

사람이 읽을 수 있는 일반 텍스트 데이터를 암호문으로 변환하는 컴퓨팅 프로세스입니다.

### 암호화 키

암호화 알고리즘에 의해 생성되는 무작위 비트의 암호화 문자열입니다. 키의 길이는 다양할 수 있으며 각 키는 예측할 수 없고 고유하게 설계되었습니다.

### 엔디안

컴퓨터 메모리에 바이트가 저장되는 순서입니다. 빅 엔디안 시스템은 가장 중요한 바이트를 먼저 저장합니다. 리틀 엔디안 시스템은 가장 덜 중요한 바이트를 먼저 저장합니다.

### 엔드포인트

[서비스](#) 엔드포인트를 참조하십시오.

### 엔드포인트 서비스

가상 사설 클라우드 (VPC) 에서 호스팅하여 다른 사용자와 공유할 수 있는 서비스입니다. 다른 주체 AWS 계정 또는 AWS Identity and Access Management (IAM) 주체에 권한을 부여하여 엔드포인트 서비스를 생성하고 권한을 부여할 수 있습니다. AWS PrivateLink 이러한 계정 또는 보안 주체는 인터페이스 엔드포인트를 생성하여 엔드포인트 서비스에 비공개로 연결할 수 있습니다. VPC 자



세한 내용은 Amazon Virtual [Private Cloud \(AmazonVPC\) 설명서에서 엔드포인트 서비스 생성을 참조하십시오.](#)

## 엔터프라이즈 리소스 계획 (ERP)

기업의 주요 비즈니스 프로세스 (예: 회계 [MES](#), 프로젝트 관리) 를 자동화하고 관리하는 시스템입니다.

## 봉투 암호화

암호화 키를 다른 암호화 키로 암호화하는 프로세스입니다. 자세한 내용은 AWS Key Management Service (AWS KMS) [설명서의 봉투 암호화를 참조하십시오.](#)

## 환경

실행 중인 애플리케이션의 인스턴스입니다. 다음은 클라우드 컴퓨팅의 일반적인 환경 유형입니다.

- 개발 환경 - 애플리케이션 유지 관리를 담당하는 핵심 팀만 사용할 수 있는 실행 중인 애플리케이션의 인스턴스입니다. 개발 환경은 변경 사항을 상위 환경으로 승격하기 전에 테스트하는 데 사용됩니다. 이러한 유형의 환경을 테스트 환경이라고도 합니다.
- 하위 환경 - 초기 빌드 및 테스트에 사용되는 환경을 비롯한 애플리케이션의 모든 개발 환경입니다.
- 프로덕션 환경 - 최종 사용자가 액세스할 수 있는 실행 중인 애플리케이션의 인스턴스입니다. CI/CD 파이프라인에서 프로덕션 환경이 마지막 배포 환경입니다.
- 상위 환경 - 핵심 개발 팀 이외의 사용자가 액세스할 수 있는 모든 환경입니다. 프로덕션 환경, 프로덕션 이전 환경 및 사용자 수용 테스트를 위한 환경이 여기에 포함될 수 있습니다.

## 에픽

애자일 방법론에서 작업을 구성하고 우선순위를 정하는 데 도움이 되는 기능적 범주입니다. 에픽은 요구 사항 및 구현 작업에 대한 개괄적인 설명을 제공합니다. 예를 들어 AWS CAF 보안 에픽에는 ID 및 액세스 관리, 탐지 제어, 인프라 보안, 데이터 보호, 사고 대응 등이 포함됩니다. AWS 마이그레이션 전략의 에픽에 대한 자세한 내용은 [프로그램 구현 가이드](#)를 참조하십시오.

## ERP

[엔터프라이즈 리소스 계획을 참조하십시오.](#)

## 탐색적 데이터 분석 () EDA

데이터 세트를 분석하여 주요 특성을 파악하는 프로세스입니다. 데이터를 수집 또는 집계한 다음 초기 조사를 수행하여 패턴을 찾고, 이상을 탐지하고, 가정을 확인합니다. EDA 요약 통계를 계산하고 데이터를 시각화하는 방식으로 수행됩니다.

## F

### 팩트 테이블

[스타 스키마의](#) 중앙 테이블. 비즈니스 운영에 대한 정량적 데이터를 저장합니다. 일반적으로 팩트 테이블에는 측정값이 포함된 열과 차원 테이블의 외부 키가 포함된 열 등 두 가지 유형의 열이 포함됩니다.

### 빨리 실패하세요

빈번하고 점진적인 테스트를 통해 개발 라이프사이클을 단축하는 철학. 이는 애자일 접근 방식의 중요한 부분입니다.

### 장애 격리 경계

장애 영향을 제한하고 워크로드의 복원력을 개선하는 데 도움이 되는 가용 영역 AWS 리전, 컨트를 플레인 또는 데이터 플레인과 같은 경계 AWS 클라우드자세한 내용은 [AWS 장애 격리](#) 경계를 참조하십시오.

### 기능 브랜치

[브랜치를](#) 참조하십시오.

### 기능

예측에 사용하는 입력 데이터입니다. 예를 들어, 제조 환경에서 기능은 제조 라인에서 주기적으로 캡처되는 이미지일 수 있습니다.

### 기능 중요도

모델의 예측에 특성이 얼마나 중요한지를 나타냅니다. 이는 일반적으로 Shapley 가산 설명 () 및 통합 그래디언트와 같은 다양한 기법을 통해 계산할 수 있는 수치 점수로 표현됩니다. SHAP [자세한 내용은 다음을 사용한 기계 학습 모델 해석 가능성을 참조하십시오.](#)[AWS](#)

### 기능 변환

추가 소스로 데이터를 보강하거나, 값을 조정하거나, 단일 데이터 필드에서 여러 정보 세트를 추출하는 등 ML 프로세스를 위해 데이터를 최적화하는 것입니다. 이를 통해 ML 모델이 데이터를 활용할 수 있습니다. 예를 들어, 날짜 '2021-05-27 00:15:37'을 '2021년', '5월', '목', '15일'로 분류하면 학습 알고리즘이 다양한 데이터 구성 요소와 관련된 미묘한 패턴을 학습하는 데 도움이 됩니다.

### FGAC

[세분화된 액세스 제어](#)를 참조하십시오.

## 세분화된 액세스 제어 () FGAC

여러 조건을 사용하여 액세스 요청을 허용하거나 거부합니다.

### 플래시컷 마이그레이션

단계별 접근 방식 대신 [변경 데이터 캡처를 통한 지속적인 데이터](#) 복제를 통해 최단 시간에 데이터를 마이그레이션하는 데이터베이스 마이그레이션 방법입니다. 목표는 가동 중지 시간을 최소화하는 것입니다.

## G

### 지리적 차단

[지리적 제한](#)을 참조하십시오.

#### 지리적 제한(지리적 차단)

CloudFrontAmazon에서는 특정 국가의 사용자가 콘텐츠 배포에 액세스하지 못하도록 하는 옵션을 제공합니다. 허용 목록 또는 차단 목록을 사용하여 승인된 국가와 차단된 국가를 지정할 수 있습니다. 자세한 내용은 [설명서의 콘텐츠의 지리적 배포 제한](#)을 참조하십시오. CloudFront

### Gitflow 워크플로

하위 환경과 상위 환경이 소스 코드 리포지토리의 서로 다른 브랜치를 사용하는 방식입니다.

Gitflow 워크플로는 레거시로 간주되며 [트렁크 기반 워크플로는](#) 현대적이고 선호되는 접근 방식입니다.

### 브라운필드 전략

새로운 환경에서 기존 인프라의 부재 시스템 아키텍처에 대한 그린필드 전략을 채택할 때 [브라운필드](#)라고도 하는 기존 인프라와의 호환성 제한 없이 모든 새로운 기술을 선택할 수 있습니다. 기존 인프라를 확장하는 경우 브라운필드 전략과 그린필드 전략을 혼합할 수 있습니다.

### 가드레일

조직 단위 전반에서 리소스, 정책 및 규정 준수를 관리하는 데 도움이 되는 상위 수준 규칙입니다 (). OUs 예방 가드레일은 규정 준수 표준에 부합하도록 정책을 시행하며, 이는 서비스 제어 정책 및 IAM 권한 경계를 사용하여 구현됩니다. 탐지 가드레일은 정책 위반 및 규정 준수 문제를 감지하고 해결을 위한 알림을 생성하며, 이들은, Amazon AWS Config AWS Security Hub GuardDuty AWS Trusted Advisor, Amazon Inspector 및 사용자 지정 AWS Lambda 검사를 사용하여 구현됩니다.

# H

## 하

[고가용성을](#) 확인하세요.

### 이기종 데이터베이스 마이그레이션

다른 데이터베이스 엔진을 사용하는 대상 데이터베이스로 소스 데이터베이스 마이그레이션(예: Oracle에서 Amazon Aurora로) 이기종 마이그레이션은 일반적으로 리아키텍트 작업의 일부이며 스키마를 변환하는 것은 복잡한 작업일 수 있습니다. AWS 는 스키마 변환에 도움이 되는 [AWS SCT](#)를 제공합니다.

### 높은 가용성(HA)

문제나 재해 발생 시 개입 없이 지속적으로 운영할 수 있는 워크로드의 능력. HA 시스템은 자동으로 장애 조치되고, 지속적으로 고품질 성능을 제공하고, 성능에 미치는 영향을 최소화하면서 다양한 부하와 장애를 처리하도록 설계되었습니다.

### 히스토리언 현대화

제조 산업의 요구 사항을 더 잘 충족하도록 운영 기술(OT) 시스템을 현대화하고 업그레이드하는 데 사용되는 접근 방식입니다. 히스토리언은 공장의 다양한 출처에서 데이터를 수집하고 저장하는 데 사용되는 일종의 데이터베이스입니다.

### 동종 데이터베이스 마이그레이션

원본 데이터베이스를 동일한 데이터베이스 엔진을 공유하는 대상 데이터베이스로 마이그레이션합니다 (예: Microsoft SQL Server에서 Amazon RDS for SQL Server로). 동종 마이그레이션은 일반적으로 리호스팅 또는 리플랫폼 작업의 일부입니다. 네이티브 데이터베이스 유틸리티를 사용하여 스키마를 마이그레이션할 수 있습니다.

### 핫 데이터

자주 액세스하는 데이터(예: 실시간 데이터 또는 최근 번역 데이터). 일반적으로 이 데이터에는 빠른 쿼리 응답을 제공하기 위한 고성능 스토리지 계층 또는 클래스가 필요합니다.

### 핫픽스

프로덕션 환경의 중요한 문제를 해결하기 위한 긴급 수정입니다. 긴급성 때문에 핫픽스는 일반적으로 일반적인 DevOps 릴리스 워크플로 외부에서 만들어집니다.

## 하이퍼케어 기간

전환 직후 마이그레이션 팀이 문제를 해결하기 위해 클라우드에서 마이그레이션된 애플리케이션을 관리하고 모니터링하는 기간입니다. 일반적으로 이 기간은 1~4일입니다. 하이퍼케어 기간이 끝나면 마이그레이션 팀은 일반적으로 애플리케이션에 대한 책임을 클라우드 운영 팀에 넘깁니다.

## I

### IaC

[인프라를 코드로 보세요.](#)

#### 자격 증명 기반 정책

환경 내에서의 권한을 정의하는 한 IAM 명 이상의 보안 주체에 연결된 정책입니다. AWS 클라우드 유휴 애플리케이션

90일 동안 평균 CPU 및 메모리 사용량이 5~20% 사이인 응용 프로그램입니다. 마이그레이션 프로젝트에서는 이러한 애플리케이션을 사용 중지하거나 온프레미스에 유지하는 것이 일반적입니다.

### IIoT

[산업용 사물 인터넷을 참조하십시오.](#)

#### 불변의 인프라

기존 인프라를 업데이트, 패치 또는 수정하는 대신 프로덕션 워크로드용 새 인프라를 배포하는 모델입니다. [변경 불가능한 인프라는 기본적으로 변경 가능한 인프라보다 더 일관되고 안정적이며 예측 가능합니다.](#) 자세한 내용은 Well-Architected AWS 프레임워크의 [변경 불가능한 인프라를 사용한 배포](#) 모범 사례를 참조하십시오.

#### 인바운드 (인그레스) VPC

AWS 다중 계정 아키텍처에서는 애플리케이션 외부에서 VPC 네트워크 연결을 허용, 검사 및 라우팅합니다. [AWS 보안 참조 아키텍처에서는](#) 애플리케이션과 광범위한 인터넷 간의 양방향 인터페이스를 보호하기 VPCs 위해 인바운드, 아웃바운드 및 검사를 사용하여 네트워크 계정을 설정할 것을 권장합니다.

#### 중분 마이그레이션

한 번에 전체 전환을 수행하는 대신 애플리케이션을 조금씩 마이그레이션하는 전환 전략입니다. 예를 들어, 처음에는 소수의 마이크로서비스나 사용자만 새 시스템으로 이동할 수 있습니다. 모든 것

이 제대로 작동하는지 확인한 후에는 레거시 시스템을 폐기할 수 있을 때까지 추가 마이크로서비스 또는 사용자를 점진적으로 이동할 수 있습니다. 이 전략을 사용하면 대규모 마이그레이션과 관련된 위험을 줄일 수 있습니다.

## Industry 4.0

[Klaus Schwab](#)이 연결성, 실시간 데이터, 자동화, 분석 및 AI/ML의 발전을 통한 제조 프로세스의 현대화를 지칭하기 위해 2016년에 도입한 용어입니다.

## 인프라

애플리케이션의 환경 내에 포함된 모든 리소스와 자산입니다.

## 코드형 인프라(IaC)

구성 파일 세트를 통해 애플리케이션의 인프라를 프로비저닝하고 관리하는 프로세스입니다. IaC는 새로운 환경의 반복 가능성, 신뢰성 및 일관성을 위해 인프라 관리를 중앙 집중화하고, 리소스를 표준화하고, 빠르게 확장할 수 있도록 설계되었습니다.

## 산업용 사물 인터넷 ( ) IIoT

제조, 에너지, 자동차, 의료, 생명과학, 농업 등의 산업 부문에서 인터넷에 연결된 센서 및 디바이스의 사용 자세는 내용은 [산업용 사물 인터넷 구축 \(IIoT\) 디지털 혁신 전략](#)을 참조하십시오.

## 검사 VPC

AWS 다중 계정 아키텍처에서 VPCs (동일하거나 다른 AWS 리전) 인터넷 및 온프레미스 네트워크 간의 네트워크 트래픽 검사를 관리하는 중앙 집중식 VPC 아키텍처입니다. [AWS 보안 참조 아키텍처에서는](#) 애플리케이션과 광범위한 인터넷 간의 양방향 인터페이스를 보호하기 VPCs 위해 인바운드, 아웃바운드 및 검사를 사용하여 네트워크 계정을 설정할 것을 권장합니다.

## 사물 인터넷(IoT)

인터넷이나 로컬 통신 네트워크를 통해 다른 디바이스 및 시스템과 통신하는 센서 또는 프로세서가 내장된 연결된 물리적 객체의 네트워크 자세한 내용은 [IoT란?](#)을 참조하십시오.

## 해석력

모델의 예측이 입력에 따라 어떻게 달라지는지를 사람이 이해할 수 있는 정도를 설명하는 기계 학습 모델의 특성입니다. 자세한 내용은 다음을 사용한 [기계 학습 모델 해석 가능성을](#) 참조하십시오.

## AWS

## IoT

[사물 인터넷](#)을 참조하십시오.

## IT 정보 라이브러리 (ITIL)

IT 서비스를 제공하고 이러한 서비스를 비즈니스 요구 사항에 맞게 조정하기 위한 일련의 모범 사례 ITIL의 토대를 제공합니다 ITSM.

### IT 서비스 관리 (ITSM)

조직의 IT 서비스 설계, 구현, 관리 및 지원과 관련된 활동 클라우드 운영을 ITSM 도구와 통합하는 방법에 대한 자세한 내용은 [운영 통합 가이드](#)를 참조하십시오.

### ITIL

[IT 정보 라이브러리를](#) 참조하십시오.

### ITSM

[IT 서비스 관리를](#) 참조하십시오.

## L

### 레이블 기반 액세스 제어 () LBAC

사용자 및 데이터 자체에 각각 보안 레이블 값을 명시적으로 할당하는 필수 액세스 제어 (MAC) 의 구현입니다. 사용자 보안 레이블과 데이터 보안 레이블 간의 교차 부분에 따라 사용자가 볼 수 있는 행과 열이 결정됩니다.

### 랜딩 존

Landing Zone은 확장 가능하고 안전한 잘 설계된 다중 계정 AWS 환경입니다. 조직은 여기에서부터 보안 및 인프라 환경에 대한 확신을 가지고 워크로드와 애플리케이션을 신속하게 시작하고 배포 할 수 있습니다. 랜딩 존에 대한 자세한 내용은 [안전하고 확장 가능한 다중 계정 AWS 환경 설정](#)을 참조하십시오.

### 대규모 마이그레이션

300대 이상의 서버 마이그레이션입니다.

### LBAC

[레이블 기반 액세스 제어를](#) 참조하십시오.

### 최소 권한

작업을 수행하는 데 필요한 최소 권한을 부여하는 보안 모범 사례입니다. 자세한 내용은 설명서의 [최소 권한 적용](#)을 참조하십시오. IAM

## 리프트 앤드 시프트

[7 R을 참조하십시오.](#)

### 리틀 엔디안 시스템

가장 덜 중요한 바이트를 먼저 저장하는 시스템입니다. [엔디안도](#) 참조하십시오.

### 하위 환경

[환경을 참조하십시오.](#)

## M

### 기계 학습(ML)

패턴 인식 및 학습에 알고리즘과 기법을 사용하는 인공지능의 한 유형입니다. ML은 사물 인터넷 (IoT) 데이터와 같은 기록된 데이터를 분석하고 학습하여 패턴을 기반으로 통계 모델을 생성합니다. 자세한 내용은 [기계 학습](#)을 참조하십시오.

### 기본 브랜치

[브랜치](#) 참조.

### 악성 코드

컴퓨터 보안 또는 개인 정보를 침해하도록 설계된 소프트웨어 멀웨어는 컴퓨터 시스템을 방해하거나, 민감한 정보를 유출하거나, 무단 액세스를 얻을 수 있습니다. 멀웨어의 예로는 바이러스, 웜, 랜섬웨어, 트로이 목마, 스파이웨어, 키로거 등이 있습니다.

### 매니지드 서비스

AWS 서비스 인프라 계층, 운영 체제 및 플랫폼을 AWS 운영하며 사용자는 엔드포인트에 액세스하여 데이터를 저장하고 검색합니다. 관리형 서비스의 예로는 아마존 심플 스토리지 서비스 (Amazon S3) 와 아마존 DynamoDB가 있습니다. 이러한 서비스를 추상화된 서비스라고도 합니다.

### 제조 실행 시스템 () MES

제조 현장에서 원자재를 완제품으로 전환하는 생산 프로세스를 추적, 모니터링, 문서화 및 제어하기 위한 소프트웨어 시스템입니다.

### MAP

[Migration Acceleration 프로그램](#)을 참조하십시오.



## 기구

도구를 만들고 도구 채택을 유도한 다음 결과를 검토하여 조정하는 전체 프로세스입니다. 메커니즘은 작동하면서 자체적으로 강화되고 개선되는 사이클입니다. 자세한 내용은 [AWS Well-Architected 프레임워크에서의 메커니즘 구축을](#) 참조하십시오.

## 멤버 계정

조직의 일부인 관리 계정을 AWS 계정 제외한 모든 계정. AWS Organizations 하나의 계정은 한 번에 하나의 조직 멤버만 될 수 있습니다.

## MES

[제조 실행 시스템을](#) 참조하십시오.

## 메시지 큐 텔레메트리 전송 (MQTT)

[퍼블리시/구독 패턴을 기반으로 하는 리소스가 제한된 IoT 디바이스를 위한 경량 machine-to-machine \(M2M\) 통신 프로토콜입니다.](#)

## 마이크로서비스

잘 정의된 APIs 환경에서 통신하는 작고 독립적인 서비스로, 일반적으로 독립된 소규모 팀이 소유합니다. 예를 들어, 보험 시스템에는 영업, 마케팅 등의 비즈니스 역량이나 구매, 청구, 분석 등의 하위 영역에 매핑되는 마이크로 서비스가 포함될 수 있습니다. 마이크로서비스의 이점으로 민첩성, 유연한 확장, 손쉬운 배포, 재사용 가능한 코드, 복원력 등이 있습니다. 자세한 내용은 [서버리스 서비스를 사용하여 마이크로서비스 통합을](#) 참조하십시오. AWS

## 마이크로서비스 아키텍처

각 애플리케이션 프로세스를 마이크로서비스로 실행하는 독립 구성 요소를 사용하여 애플리케이션을 구축하는 접근 방식입니다. 이러한 마이크로서비스는 경량화를 사용하여 잘 정의된 인터페이스를 통해 통신합니다. APIs 애플리케이션의 특정 기능에 대한 수요에 맞게 이 아키텍처의 각 마이크로 서비스를 업데이트, 배포 및 조정할 수 있습니다. 자세한 내용은 [마이크로서비스 구현을](#) 참조하십시오. AWS

## Migration Acceleration Program (MAP)

조직이 클라우드로 전환하기 위한 강력한 운영 기반을 구축하고 초기 마이그레이션 비용을 상쇄할 수 있도록 컨설팅 지원, 교육 및 서비스를 제공하는 AWS 프로그램입니다. MAP 레거시 마이그레이션을 체계적인 방식으로 실행하기 위한 마이그레이션 방법론과 일반적인 마이그레이션 시나리오를 자동화하고 가속화하는 도구 세트가 포함되어 있습니다.

## 대규모 마이그레이션

애플리케이션 포트폴리오의 대다수를 웨이브를 통해 클라우드로 이동하는 프로세스로, 각 웨이브에서 더 많은 애플리케이션이 더 빠른 속도로 이동합니다. 이 단계에서는 이전 단계에서 배운 모범 사례와 교훈을 사용하여 팀, 도구 및 프로세스의 마이그레이션 팩토리를 구현하여 자동화 및 민첩한 제공을 통해 워크로드 마이그레이션을 간소화합니다. 이것은 [AWS 마이그레이션 전략](#)의 세 번째 단계입니다.

### 마이그레이션 팩토리

자동화되고 민첩한 접근 방식을 통해 워크로드 마이그레이션을 간소화하는 다기능 팀입니다. 마이그레이션 팩토리 팀에는 일반적으로 운영, 비즈니스 분석가 및 소유자, 마이그레이션 엔지니어, 개발자, 스프린트 작업 전문가 등이 포함됩니다. DevOps 엔터프라이즈 애플리케이션 포트폴리오의 20~50%는 공장 접근 방식으로 최적화할 수 있는 반복되는 패턴으로 구성되어 있습니다. 자세한 내용은 이 콘텐츠 세트의 [클라우드 마이그레이션 팩토리 가이드](#)와 [마이그레이션 팩토리에 대한 설명](#)을 참조하십시오.

### 마이그레이션 메타데이터

마이그레이션을 완료하는 데 필요한 애플리케이션 및 서버에 대한 정보 각 마이그레이션 패턴에는 서로 다른 마이그레이션 메타데이터 세트가 필요합니다. 마이그레이션 메타데이터의 예로는 대상 서브넷, 보안 그룹, 계정 등이 있습니다. AWS

### 마이그레이션 패턴

사용되는 마이그레이션 전략, 마이그레이션 대상, 마이그레이션 애플리케이션 또는 서비스를 자세히 설명하는 반복 가능한 마이그레이션 작업입니다. 예: AWS 애플리케이션 마이그레이션 서비스를 사용하여 EC2 Amazon으로 마이그레이션을 다시 호스팅하십시오.

### 마이그레이션 포트폴리오 평가 () MPA

로 마이그레이션하기 위한 비즈니스 사례를 검증하기 위한 정보를 제공하는 온라인 도구입니다. AWS 클라우드 MPA상세한 포트폴리오 평가 (서버 적정 규모 조정, 가격 책정, TCO 비교, 마이그레이션 비용 분석) 는 물론 마이그레이션 계획 (애플리케이션 데이터 분석 및 데이터 수집, 애플리케이션 그룹화, 마이그레이션 우선 순위 지정, 웨이브 계획) 도 제공합니다. 이 [MPA도구](#) (로그인 필요) 는 모든 컨설턴트와 파트너 컨설턴트가 무료로 사용할 수 있습니다. AWS APN

### 마이그레이션 준비 상태 평가 () MRA

를 사용하여 조직의 클라우드 준비 상태에 대한 통찰력을 얻고, 강점과 약점을 식별하고, 식별된 격차를 해소하기 위한 실행 계획을 수립하는 프로세스입니다. AWS CAF 자세한 내용은 [마이그레이션 준비 가이드](#)를 참조하십시오. MRA [AWS 마이그레이션 전략](#)의 첫 번째 단계입니다.

## 마이그레이션 전략

워크로드를 로 마이그레이션하는 데 사용되는 접근 AWS 클라우드 방식입니다. 자세한 내용은 이 용어집의 [7R 항목](#) 및 [대규모 마이그레이션 가속화를 위한 조직 동원을 참조하십시오.](#)

### ML

[기계 학습을 참조하십시오.](#)

### 현대화

비용을 절감하고 효율성을 높이고 혁신을 활용하기 위해 구식(레거시 또는 모놀리식) 애플리케이션과 해당 인프라를 클라우드의 민첩하고 탄력적이고 가용성이 높은 시스템으로 전환하는 것입니다. 자세한 내용은 [의 AWS 클라우드 애플리케이션 현대화 전략](#)을 참조하십시오.

### 현대화 준비 상태 평가

조직 애플리케이션의 현대화 준비 상태를 파악하고, 이점, 위험 및 종속성을 식별하고, 조직이 해당 애플리케이션의 향후 상태를 얼마나 잘 지원할 수 있는지를 확인하는 데 도움이 되는 평가입니다. 평가 결과는 대상 아키텍처의 청사진, 현대화 프로세스의 개발 단계와 마일스톤을 자세히 설명하는 로드맵 및 파악된 격차를 해소하기 위한 실행 계획입니다. 자세한 내용은 [에서 애플리케이션의 현대화 준비 상태 평가를 참조하십시오.](#) AWS 클라우드

### 모놀리식 애플리케이션(모놀리식 유형)

긴밀하게 연결된 프로세스를 사용하여 단일 서비스로 실행되는 애플리케이션입니다. 모놀리식 애플리케이션에는 몇 가지 단점이 있습니다. 한 애플리케이션 기능에 대한 수요가 급증하면 전체 아키텍처 규모를 조정해야 합니다. 코드 베이스가 커지면 모놀리식 애플리케이션의 기능을 추가하거나 개선하는 것도 더 복잡해집니다. 이러한 문제를 해결하기 위해 마이크로서비스 아키텍처를 사용할 수 있습니다. 자세한 내용은 [마이크로서비스로 모놀리식 유형 분해](#)를 참조하십시오.

### MPA

[마이그레이션 포트폴리오 평가](#)를 참조하십시오.

### MQTT

[메시지 큐 원격 분석 전송](#)을 참조하십시오.

### 멀티클래스 분류

여러 클래스에 대한 예측(2개 이상의 결과 중 하나 예측)을 생성하는 데 도움이 되는 프로세스입니다. 예를 들어, ML 모델이 '이 제품은 책인가요, 자동차인가요, 휴대폰인가요?' 또는 '이 고객이 가장 관심을 갖는 제품 범주는 무엇인가요?'라고 물을 수 있습니다.

## 변경 가능한 인프라

프로덕션 워크로드를 위해 기존 인프라를 업데이트하고 수정하는 모델입니다. 일관성, 안정성 및 예측 가능성을 개선하기 위해 AWS Well-Architected Framework는 [변경 불가능한](#) 인프라를 모범 사례로 사용할 것을 권장합니다.

## O

### OAC

[원본 액세스 제어를 참조하십시오.](#)

### OAI

[원본 액세스 ID를 참조하십시오.](#)

### OCM

[조직 변경 관리를 참조하십시오.](#)

### 오프라인 마이그레이션

마이그레이션 프로세스 중 소스 워크로드가 중단되는 마이그레이션 방법입니다. 이 방법은 가동 중지 증가를 수반하며 일반적으로 작고 중요하지 않은 워크로드에 사용됩니다.

## OI

[운영 통합을 참조하십시오.](#)

### OLA

[운영 수준 계약을 참조하십시오.](#)

### 온라인 마이그레이션

소스 워크로드를 오프라인 상태로 전환하지 않고 대상 시스템에 복사하는 마이그레이션 방법입니다. 워크로드에 연결된 애플리케이션은 마이그레이션 중에도 계속 작동할 수 있습니다. 이 방법은 가동 중지 차단 또는 최소화를 수반하며 일반적으로 중요한 프로덕션 워크로드에 사용됩니다.

### OPC-UA

[오픈 프로세스 커뮤니케이션 - 통합 아키텍처를 참조하십시오.](#)

### 오픈 프로세스 커뮤니케이션 - 통합 아키텍처 (OPC-UA)

산업 자동화를 위한 machine-to-machine (M2M) 통신 프로토콜. OPC-UA는 데이터 암호화, 인증 및 권한 부여 체계와 함께 상호 운용성 표준을 제공합니다.

## 운영 수준 계약 () OLA

SLA () 를 지원하기 위해 직무 IT 그룹이 서로에게 제공하기로 약속한 내용을 명확히 하는 계약입니다 (). SLA

## 운영 준비 상태 검토 () ORR

인시던트 및 발생 가능한 실패의 범위를 이해, 평가, 예방 또는 줄이는 데 도움이 되는 질문 및 관련 모범 사례로 구성된 체크리스트입니다. 자세한 내용은 AWS Well-Architected 프레임워크의 [운영 준비 상태 검토 \(ORR\)](#) 를 참조하십시오.

## 운영 기술 (OT)

물리적 환경과 함께 작동하여 산업 운영, 장비 및 인프라를 제어하는 하드웨어 및 소프트웨어 시스템. 제조 분야에서는 OT와 정보 기술 (IT) 시스템의 통합이 [인더스트리 4.0](#) 혁신의 핵심 초점입니다.

## 운영 통합(OI)

클라우드에서 운영을 현대화하는 프로세스로 준비 계획, 자동화 및 통합을 수반합니다. 자세한 내용은 [운영 통합 가이드](#)를 참조하십시오.

## 조직 트레일

이를 통해 AWS CloudTrail 생성되는 트레일은 조직 AWS 계정 내 모든 사용자의 모든 이벤트를 기록합니다. AWS Organizations이 트레일은 조직에 속한 각 AWS 계정에 생성되고 각 계정의 활동을 추적합니다. 자세한 내용은 CloudTrail 설명서에서 [조직을 위한 트레일 만들기를](#) 참조하십시오.

## 조직 변경 관리 (OCM)

사람, 문화 및 리더십 관점에서 중대하고 파괴적인 비즈니스 혁신을 관리하기 위한 프레임워크입니다. OCM변화 채택을 가속화하고, 과도기적 문제를 해결하고, 문화적, 조직적 변화를 주도함으로써 조직이 새로운 시스템과 전략에 대비하고 전환할 수 있도록 지원합니다. 클라우드 도입 프로젝트에 필요한 변화의 속도 때문에 AWS 마이그레이션 전략에서는 이 프레임워크를 피플 액셀러레이션이라고 합니다. 자세한 내용은 [OCM가이드](#)를 참조하십시오.

## 원본 액세스 제어 (OAC)

CloudFront에서는 Amazon Simple Storage Service (Amazon S3) 콘텐츠의 보안을 위해 액세스를 제한하는 향상된 옵션을 제공합니다. OAC모든 S3 버킷 AWS 리전, AWS KMS (SSE-KMS) 를 사용한 서버 측 암호화, S3 버킷에 DELETE 대한 동적 PUT 및 요청을 지원합니다.

## 원본 액세스 ID () OAI

CloudFront에서는 Amazon S3 콘텐츠 보안을 위해 액세스를 제한하는 옵션입니다. 를 사용하면 OAI Amazon S3가 인증할 수 있는 보안 주체를 CloudFront 생성합니다. 인증된 보안 주체는 특정

배포를 통해서만 S3 버킷의 콘텐츠에 액세스할 수 있습니다. CloudFront 더 [OAC](#)세밀하고 향상된 액세스 제어를 제공하는 방법도 참조하십시오.

## ORR

[운영 준비 상태](#) 검토를 참조하십시오.

## 아니요

[운영 기술을](#) 참조하십시오.

## 아웃바운드 (이그레스) VPC

AWS 다중 계정 아키텍처에서는 VPC 애플리케이션 내에서 시작되는 네트워크 연결을 처리합니다. [AWS 보안 참조 아키텍처에서는](#) 애플리케이션과 광범위한 인터넷 간의 양방향 인터페이스를 보호하기 VPCs 위해 인바운드, 아웃바운드 및 검사를 사용하여 네트워크 계정을 설정할 것을 권장합니다.

## P

### 권한 경계

사용자 또는 역할이 가질 수 있는 최대 권한을 설정하기 위해 IAM 보안 주체에 연결되는 IAM 관리 정책입니다. 자세한 내용은 설명서의 [권한 경계를](#) 참조하십시오. IAM

### 개인 식별 정보 () PII

직접 보거나 다른 관련 데이터와 함께 짝을 지을 때 개인의 신원을 합리적으로 추론하는 데 사용할 수 있는 정보입니다. PII에는 이름, 주소, 연락처 정보 등이 있습니다.

## PII

[개인 식별 정보를](#) 참조하십시오.

### 플레이북

클라우드에서 핵심 운영 기능을 제공하는 등 마이그레이션과 관련된 작업을 캡처하는 일련의 사전 정의된 단계입니다. 플레이북은 스크립트, 자동화된 런북 또는 현대화된 환경을 운영하는 데 필요한 프로세스나 단계 요약의 형태를 취할 수 있습니다.

## PLC

[프로그래머블 로직 컨트롤러를](#) 참조하십시오.

## PLM

[제품 라이프사이클 관리](#)를 참조하십시오.

### 정책

권한을 정의 ([ID 기반 정책 참조](#)) 하거나, 액세스 조건을 지정 ([리소스 기반 정책 참조](#)) 하거나, 조직 내 모든 계정에 대한 최대 권한을 정의 AWS Organizations ([서비스 제어 정책 참조](#)) 할 수 있는 개체입니다.

### 다국어 지속성

데이터 액세스 패턴 및 기타 요구 사항을 기반으로 독립적으로 마이크로서비스의 데이터 스토리지 기술 선택. 마이크로서비스가 동일한 데이터 스토리지 기술을 사용하는 경우 구현 문제가 발생하거나 성능이 저하될 수 있습니다. 요구 사항에 가장 적합한 데이터 스토어를 사용하면 마이크로서비스를 더 쉽게 구현하고 성능과 확장성을 높일 수 있습니다. 자세한 내용은 [마이크로서비스에서 데이터 지속성 활성화](#)를 참조하십시오.

### 포트폴리오 평가

마이그레이션을 계획하기 위해 애플리케이션 포트폴리오를 검색 및 분석하고 우선순위를 정하는 프로세스입니다. 자세한 내용은 [마이그레이션 준비 상태 평가](#)를 참조하십시오.

### 조건자

일반적으로 조항에 있는 true false OR를 반환하는 쿼리 조건입니다. WHERE

### 조건부 푸시다운

전송하기 전에 쿼리의 데이터를 필터링하는 데이터베이스 쿼리 최적화 기법입니다. 이렇게 하면 관계형 데이터베이스에서 검색하고 처리해야 하는 데이터의 양이 줄어들고 쿼리 성능이 향상됩니다.

### 예방적 제어

이벤트 발생을 방지하도록 설계된 보안 제어입니다. 이 제어는 네트워크에 대한 무단 액세스나 원치 않는 변경을 방지하는 데 도움이 되는 1차 방어선입니다. 자세한 내용은 Implementing security controls on AWS의 [Preventative controls](#)를 참조하십시오.

### 보안 주체

작업을 수행하고 리소스에 액세스할 수 있는 AWS 있는 엔티티. 이 엔티티는 일반적으로 IAM 역할 또는 사용자의 루트 사용자입니다. AWS 계정자세한 내용은 IAM 설명서에서 [역할 주도자 용어 및 개념](#)을 참조하십시오.

### 개인 정보 보호 중심 설계

전체 엔지니어링 프로세스에서 개인 정보를 고려하는 시스템 엔지니어링에서의 접근 방식입니다.

## 프라이빗 호스팅 영역

Amazon Route 53이 하나 이상의 VPCs 도메인 및 하위 도메인에 대한 DNS 쿼리에 응답하기를 원하는 방식에 대한 정보가 들어 있는 컨테이너입니다. 자세한 내용은 Route 53 설명서의 [프라이빗 호스팅 영역 작업](#)을 참조하십시오.

### 사전 예방 제어

규정을 준수하지 않는 리소스의 배포를 방지하도록 설계된 [보안 제어입니다](#). 이러한 컨트롤은 리소스를 프로비저닝하기 전에 리소스를 스캔합니다. 리소스가 컨트롤과 호환되지 않으면 프로비저닝되지 않습니다. 자세한 내용은 AWS Control Tower 설명서의 [컨트롤 참조 안내서](#)를 참조하고 보안 제어 구현의 [사전 제어를](#) 참조하십시오. AWS

### 제품 라이프사이클 관리 () PLM

설계, 개발, 출시부터 성장 및 성숙도, 폐기 및 제거에 이르는 전체 라이프사이클에 걸쳐 제품에 대한 데이터 및 프로세스를 관리하는 것입니다.

### 프로덕션 환경

[환경](#)을 참조하십시오.

### 프로그래머블 로직 컨트롤러 () PLC

제조 분야에서는 기계를 모니터링하고 제조 프로세스를 자동화하는 매우 안정적이고 적응력이 뛰어난 컴퓨터입니다.

### 가명화

데이터세트의 개인 식별자를 자리 표시자 값으로 바꾸는 프로세스입니다. 가명화는 개인 정보를 보호하는 데 도움이 될 수 있습니다. 가명화된 데이터는 여전히 개인 데이터로 간주됩니다.

### 게시/구독 (게시/구독)

마이크로서비스 간의 비동기 통신을 통해 확장성과 응답성을 개선할 수 있는 패턴입니다. 예를 들어 마이크로서비스 기반의 경우 마이크로서비스는 다른 마이크로서비스가 [MES](#) 구독할 수 있는 채널에 이벤트 메시지를 게시할 수 있습니다. 시스템은 게시 서비스를 변경하지 않고도 새 마이크로 서비스를 추가할 수 있습니다.

## Q

### 쿼리 계획

SQL관계형 데이터베이스 시스템의 데이터에 액세스하는 데 사용되는 일련의 단계 (예: 지침).



## 쿼리 계획 회귀

데이터베이스 서비스 최적화 프로그램이 데이터베이스 환경을 변경하기 전보다 덜 최적의 계획을 선택하는 경우입니다. 통계, 제한 사항, 환경 설정, 쿼리 파라미터 바인딩 및 데이터베이스 엔진 업데이트의 변경으로 인해 발생할 수 있습니다.

## R

### RACI매트릭스

[책임, 책임, 상담, 정보 제공 \(\) RACI](#) 을 참조하십시오.

### 랜섬웨어

결제 완료될 때까지 컴퓨터 시스템이나 데이터에 대한 액세스를 차단하도록 설계된 악성 소프트웨어입니다.

### RASCI매트릭스

[책임, 책임, 상담, 정보 제공 \(\) RACI](#) 을 참조하십시오.

### RCAC

[행 및 열 액세스 제어를](#) 참조하십시오.

### 읽기 전용 복제본

읽기 전용 용도로 사용되는 데이터베이스의 사본입니다. 쿼리를 읽기 전용 복제본으로 라우팅하여 기본 데이터베이스의 로드를 줄일 수 있습니다.

### 재설계

[7 R](#)을 참조하십시오.

### 복구 시점 목표 (RPO)

마지막 데이터 복구 시점 이후 허용되는 최대 시간입니다. 이에 따라 마지막 복구 시점과 서비스 중단 사이에 허용되는 데이터 손실로 간주되는 범위가 결정됩니다.

### 복구 시간 목표 (RTO)

서비스 중단과 서비스 복원 사이의 허용 가능한 지연 시간입니다.

### 리팩터링

[7 R](#)을 참조하십시오.

## 리전

지리적 AWS 영역별 리소스 모음. AWS 리전 각각은 격리되어 있고 서로 독립적이므로 내결함성, 안정성 및 복원력을 제공합니다. 자세한 내용은 [사용할 수 있는 AWS 리전 계정 지정을](#) 참조하십시오.

## 회귀

숫자 값을 예측하는 ML 기법입니다. 예를 들어, '이 집은 얼마에 팔릴까?'라는 문제를 풀기 위해 ML 모델은 선형 회귀 모델을 사용하여 주택에 대해 알려진 사실(예: 면적)을 기반으로 주택의 매매 가격을 예측할 수 있습니다.

## 리호스팅

[7 R을](#) 참조하십시오.

## release

배포 프로세스에서 변경 사항을 프로덕션 환경으로 승격시키는 행위입니다.

## 고쳐 놓다

[7 R을](#) 참조하십시오.

## 리플랫폼

[7 R을](#) 참조하십시오.

## 환매

[7 R을](#) 참조하십시오.

## 복원력

장애를 견디거나 장애를 복구할 수 있는 애플리케이션의 능력. [고가용성](#) 및 [재해 복구](#)는 복원력을 계획할 때 일반적으로 고려해야 할 사항입니다. AWS 클라우드 자세한 내용은 [AWS 클라우드 복원력을](#) 참조하십시오.

## 리소스 기반 정책

Amazon S3 버킷, 엔드포인트, 암호화 키 등의 리소스에 연결된 정책입니다. 이 유형의 정책은 액세스가 허용된 보안 주체, 지원되는 작업 및 충족해야 하는 기타 조건을 지정합니다.

## 책임, 책임, 컨설팅, 정보 제공 () 매트릭스 RACI

마이그레이션 활동 및 클라우드 운영에 참여하는 모든 당사자의 역할과 책임을 정의하는 매트릭스입니다. 매트릭스 이름은 매트릭스에 정의된 책임 유형에서 파생됩니다. 실무 담당자 (R), 의사 결

정권자 (A), 업무 수행 조연자 (C), 결과 통보 대상자 (I). 지원자는 (S) 선택사항입니다. 지원을 포함하면 매트릭스를 매트릭스라고 하고, 제외하면 RASCI 매트릭스라고 합니다. RACI

## 대응 제어

보안 기준에서 벗어나거나 부정적인 이벤트를 해결하도록 설계된 보안 제어입니다. 자세한 내용은 [Implementing security controls on AWS의 Responsive controls](#)를 참조하십시오.

## retain

[7 R](#)을 참조하십시오.

## 은퇴

[7 R](#)을 참조하십시오.

## 회전

공격자가 자격 증명에 액세스하는 것을 더 어렵게 만들기 위해 [암호](#)를 주기적으로 업데이트하는 프로세스입니다.

## 행 및 열 액세스 제어 () RCAC

액세스 규칙을 정의한 기본적이고 유연한 SQL 표현식 사용 RCAC행 권한과 열 마스크로 구성됩니다.

## RPO

[복구 지점 목표를](#) 참조하십시오.

## RTO

[복구 시간 목표를](#) 참조하십시오.

## 런복

특정 작업을 수행하는 데 필요한 일련의 수동 또는 자동 절차입니다. 일반적으로 오류율이 높은 반복 작업이나 절차를 간소화하기 위해 런복을 만듭니다.

# S

## SAML2.0

많은 ID 제공업체 (IdPs)가 사용하는 개방형 표준입니다. 이 기능을 사용하면 페더레이션된 Single Sign-On (SSO)이 가능하므로 조직의 모든 사용자를 IAM 위한 사용자 로그인을 생성하지 않고도 사용자가 AWS API 작업에 AWS Management Console 로그인하거나 작업을 호출할 수 있습니다.

2.0 기반 페더레이션에 대한 자세한 내용은 SAML 설명서의 2.0 기반 [페더레이션에 대한 SAML 정보](#)를 참조하십시오. IAM

## SCADA

[감독 제어 및 데이터 수집](#)을 참조하십시오.

## SCP

[서비스 제어 정책](#)을 참조하십시오.

## secret

에는 AWS Secrets Manager비밀번호나 사용자 자격 증명과 같은 기밀 또는 제한된 정보를 암호화된 형태로 저장합니다. 비밀 값과 해당 메타데이터로 구성됩니다. 비밀 값은 바이너리, 단일 문자열 또는 여러 문자열일 수 있습니다. 자세한 내용은 [Secrets Manager 시크릿에는 무엇이 들어 있나요?](#)를 참조하십시오. Secrets Manager 설명서에서 확인할 수 있습니다.

## 보안 제어

위험 행위자가 보안 취약성을 악용하는 능력을 방지, 탐지 또는 감소시키는 기술적 또는 관리적 가드레일입니다. [보안 제어에는 예방적, 탐정적, 대응적, 사전 예방적 제어의 네 가지 기본 유형이 있습니다.](#)

## 보안 강화

공격 표면을 줄여 공격에 대한 저항력을 높이는 프로세스입니다. 더 이상 필요하지 않은 리소스 제거, 최소 권한 부여의 보안 모범 사례 구현, 구성 파일의 불필요한 기능 비활성화 등의 작업이 여기에 포함될 수 있습니다.

## 보안 정보 및 이벤트 관리 () 시스템 SIEM

보안 정보 관리 (SIM) 및 보안 이벤트 관리 (SEM) 시스템을 결합하는 도구 및 서비스. SIEM시스템은 서버, 네트워크, 장치 및 기타 소스로부터 데이터를 수집, 모니터링 및 분석하여 위협과 보안 침해 탐지하고 경고를 생성합니다.

## 보안 대응 자동화

보안 이벤트에 자동으로 대응하거나 보안 이벤트를 해결하도록 설계된 사전 정의되고 프로그래밍된 조치입니다. 이러한 자동화는 보안 모범 사례를 구현하는 데 도움이 되는 [탐지](#) 또는 [대응형](#) 보안 제어 역할을 합니다. AWS 자동 응답 조치의 예로는 VPC 보안 그룹 수정, Amazon EC2 인스턴스 패치, 자격 증명 교체 등이 있습니다.

## 서버 측 암호화

수신자에 의한 목적지의 데이터 암호화. AWS 서비스

## 서비스 제어 정책 (SCP)

AWS Organizations에 속한 조직의 모든 계정에 대한 권한을 중앙 집중식으로 제어하는 정책입니다. SCPs관리자가 사용자 또는 역할에 위임할 수 있는 가드레일을 정의하거나 작업에 대한 제한을 설정합니다. 허용 목록 또는 거부 SCPs 목록으로 사용하여 허용하거나 금지할 서비스 또는 작업을 지정할 수 있습니다. 자세한 내용은 AWS Organizations 설명서의 [서비스 제어 정책을](#) 참조하십시오.

## 서비스 엔드포인트

URL의 진입점입니다 AWS 서비스. 엔드포인트를 사용하여 대상 서비스에 프로그래밍 방식으로 연결할 수 있습니다. 자세한 내용은 AWS 일반 참조의 [AWS 서비스 엔드포인트](#)를 참조하십시오.

## SLA (서비스 수준 계약) SLA

IT 팀이 고객에게 제공하기로 약속한 내용(예: 서비스 가동 시간 및 성능)을 명시한 계약입니다.

## 서비스 수준 표시기 () SLI

오류율, 가용성 또는 처리량과 같은 서비스의 성능 측면을 측정하는 것입니다.

## 서비스 수준 목표 () SLO

서비스 [수준](#) 지표로 측정되는 서비스 상태를 나타내는 대상 지표입니다.

## 공동 책임 모델

클라우드 보안 및 규정 준수에 AWS 대한 책임을 공유하는 것을 설명하는 모델입니다. AWS 클라우드의 보안을 책임지는 반면, 사용자는 클라우드에서의 보안을 담당합니다. 자세한 내용은 [공동 책임 모델](#)을 참조하십시오.

## SIEM

[보안 정보 및 이벤트 관리 시스템을](#) 참조하십시오.

## 단일 장애 지점 (SPOF)

응용 프로그램의 중요한 단일 구성 요소에서 발생한 오류로 인해 시스템이 중단될 수 있습니다.

## SLA

SLA ([서비스 수준 계약](#)) 를 참조하십시오.

## SLI

[서비스 수준](#) 지표를 참조하십시오.

## SLO

[서비스 수준](#) 목표를 참조하십시오.

## split-and-seed 모델

현대화 프로젝트를 확장하고 가속화하기 위한 패턴입니다. 새로운 기능과 제품 릴리스가 정의되면 핵심 팀이 분할되어 새로운 제품 팀이 만들어집니다. 이를 통해 조직의 역량과 서비스 규모를 조정하고, 개발자 생산성을 개선하고, 신속한 혁신을 지원할 수 있습니다. 자세한 내용은 [의 애플리케이션 현대화를 위한 단계별 접근 방식을 참조하십시오. AWS 클라우드](#)

## SPOF

[단일 장애 지점을 참조하십시오.](#)

## 스타 스키마

하나의 큰 팩트 테이블을 사용하여 트랜잭션 또는 측정 데이터를 저장하고 하나 이상의 작은 차원 테이블을 사용하여 데이터 속성을 저장하는 데이터베이스 구성 구조입니다. 이 구조는 [데이터 웨어하우스에서](#) 사용하거나 비즈니스 인텔리전스 용도로 설계되었습니다.

## Strangler Fig 패턴

레거시 시스템을 폐기할 수 있을 때까지 시스템 기능을 점진적으로 다시 작성하고 교체하여 모놀리식 시스템을 현대화하기 위한 접근 방식. 이 패턴은 무화과 덩굴이 나무로 자라 결국 숙주를 압도하고 대체하는 것과 비슷합니다. [Martin Fowler](#)가 모놀리식 시스템을 다시 작성할 때 위험을 관리하는 방법으로 이 패턴을 도입했습니다. 이 패턴을 적용하는 방법에 대한 예는 [기존 Microsoft ASP 현대화를 참조하십시오. NET\(ASMX\) 컨테이너와 Amazon API Gateway를 사용하여 점진적으로 웹 서비스를 제공합니다.](#)

## 서브넷

내 IP 주소의 범위 VPC 서브넷은 단일 가용 영역에 상주해야 합니다.

## 감독 제어 및 데이터 수집 (SCADA)

제조 시 하드웨어와 소프트웨어를 사용하여 물리적 자산과 생산 작업을 모니터링하는 시스템입니다.

## 대칭 암호화

동일한 키를 사용하여 데이터를 암호화하고 복호화하는 암호화 알고리즘입니다.

## 합성 테스트

잠재적 문제를 감지하거나 성능을 모니터링하기 위해 사용자 상호 작용을 시뮬레이션하는 방식으로 시스템을 테스트합니다. [Amazon CloudWatch Synthetics](#)를 사용하여 이러한 테스트를 생성할 수 있습니다.

## T

## tags

리소스를 구성하기 위한 메타데이터 역할을 하는 키-값 쌍. AWS 태그를 사용하면 리소스를 손쉽게 관리, 식별, 정리, 검색 및 필터링할 수 있습니다. 자세한 내용은 [AWS 리소스에 태그 지정](#)을 참조하십시오.

## 대상 변수

지도 ML에서 예측하려는 값으로, 결과 변수라고도 합니다. 예를 들어, 제조 설정에서 대상 변수는 제품 결함일 수 있습니다.

## 작업 목록

런북을 통해 진행 상황을 추적하는 데 사용되는 도구입니다. 작업 목록에는 런북의 개요와 완료해야 할 일반 작업 목록이 포함되어 있습니다. 각 일반 작업에 대한 예상 소요 시간, 소유자 및 진행 상황이 작업 목록에 포함됩니다.

## 테스트 환경

[환경을 참조하십시오.](#)

## 훈련

ML 모델이 학습할 수 있는 데이터를 제공하는 것입니다. 훈련 데이터에는 정답이 포함되어야 합니다. 학습 알고리즘은 훈련 데이터에서 대상(예측하려는 답)에 입력 데이터 속성을 매핑하는 패턴을 찾고, 이러한 패턴을 캡처하는 ML 모델을 출력합니다. 그런 다음 ML 모델을 사용하여 대상을 모르는 새 데이터에 대한 예측을 할 수 있습니다.

## 전송 게이트웨이

온프레미스 VPCs 네트워크와 상호 연결하는 데 사용할 수 있는 네트워크 전송 허브입니다. 자세한 내용은 설명서의 [트랜짓 게이트웨이란 무엇입니까?](#) 를 AWS Transit Gateway 참조하십시오.

## 트렁크 기반 워크플로

개발자가 기능 브랜치에서 로컬로 기능을 구축하고 테스트한 다음 해당 변경 사항을 기본 브랜치에 병합하는 접근 방식입니다. 이후 기본 브랜치는 개발, 프로덕션 이전 및 프로덕션 환경에 순차적으로 구축됩니다.

## 신뢰할 수 있는 액세스

조직 내 AWS Organizations 및 해당 계정에서 사용자를 대신하여 작업을 수행하도록 지정한 서비스에 권한 부여 신뢰할 수 있는 서비스는 필요할 때 각 계정에 서비스 연결 역할을 생성하여 관

리 작업을 수행합니다. 자세한 내용은 AWS Organizations 설명서의 [다른 AWS 서비스와 AWS Organizations 함께 사용](#)을 참조하십시오.

## 튜닝

ML 모델의 정확도를 높이기 위해 훈련 프로세스의 측면을 여러 변경하는 것입니다. 예를 들어, 레이블링 세트를 생성하고 레이블을 추가한 다음 다양한 설정에서 이러한 단계를 여러 번 반복하여 모델을 최적화하는 방식으로 ML 모델을 훈련할 수 있습니다.

## 피자 두 판 팀

피자 두 판만 들고 배블리 먹을 수 있는 소규모 DevOps 팀. 피자 두 판 팀 규모는 소프트웨어 개발에 있어 가능한 최상의 공동 작업 기회를 보장합니다.

## U

### 불확실성

예측 ML 모델의 신뢰성을 저해할 수 있는 부정확하거나 불완전하거나 알려지지 않은 정보를 나타내는 개념입니다. 불확실성에는 두 가지 유형이 있습니다. 인식론적 불확실성은 제한적이고 불완전한 데이터에 의해 발생하는 반면, 우연한 불확실성은 데이터에 내재된 노이즈와 무작위성에 의해 발생합니다. 자세한 내용은 [Quantifying uncertainty in deep learning systems](#) 가이드를 참조하십시오.

### 차별화되지 않은 작업

애플리케이션을 만들고 운영하는 데 필요하지만 최종 사용자에게 직접적인 가치를 제공하거나 경쟁 우위를 제공하지 못하는 작업을 헤비 리프팅이라고도 합니다. 차별화되지 않은 작업의 예로는 조달, 유지보수, 용량 계획 등이 있습니다.

### 상위 환경

[환경을 보세요.](#)

## V

### 정리

스토리지를 회수하고 성능을 향상시키기 위해 증분 업데이트 후 정리 작업을 수반하는 데이터베이스 유지 관리 작업입니다.



## 버전 제어

리포지토리의 소스 코드 변경과 같은 변경 사항을 추적하는 프로세스 및 도구입니다.

## VPC피어링

사실 IP 주소를 사용하여 트래픽을 라우팅할 수 VPCs 있는 둘 사이의 연결입니다. 자세한 내용은 Amazon VPC 설명서의 [VPC피어링이란 무엇입니까?](#) 를 참조하십시오.

## 취약성

시스템 보안을 손상시키는 소프트웨어 또는 하드웨어 결함입니다.

# W

## 웹 캐시

자주 액세스하는 최신 관련 데이터를 포함하는 버퍼 캐시입니다. 버퍼 캐시에서 데이터베이스 인스턴스를 읽을 수 있기 때문에 주 메모리나 디스크에서 읽는 것보다 빠릅니다.

## 웜 데이터

자주 액세스하지 않는 데이터입니다. 이런 종류의 데이터를 쿼리할 때는 일반적으로 적절히 느린 쿼리가 허용됩니다.

## 윈도우 함수

현재 레코드와 어떤 식으로든 관련된 행 그룹에 대해 계산을 수행하는 SQL 함수입니다. 윈도우 함수는 이동 평균을 계산하거나 현재 행의 상대적 위치를 기반으로 행 값에 액세스하는 등의 작업을 처리하는 데 유용합니다.

## 워크로드

고객 대면 애플리케이션이나 백엔드 프로세스 같이 비즈니스 가치를 창출하는 리소스 및 코드 모음입니다.

## 워크스트림

마이그레이션 프로젝트에서 특정 작업 세트를 담당하는 직무 그룹입니다. 각 워크스트림은 독립적이지만 프로젝트의 다른 워크스트림을 지원합니다. 예를 들어, 포트폴리오 워크스트림은 애플리케이션 우선순위 지정, 웨이브 계획, 마이그레이션 메타데이터 수집을 담당합니다. 포트폴리오 워크스트림은 이러한 자산을 마이그레이션 워크스트림에 전달하고, 마이그레이션 워크스트림은 서버와 애플리케이션을 마이그레이션합니다.

## WORM

[한 번 쓰면 여러 번 읽을 수 있습니다.](#)

## WQF

[AWS워크로드 검증 프레임워크를](#) 참조하십시오.

한 번 쓰고 여러 번 읽으세요 (WORM)

데이터를 한 번만 쓰고 데이터가 삭제되거나 수정되지 않도록 하는 스토리지 모델입니다. 인증된 사용자는 필요한 만큼 데이터를 여러 번 읽을 수 있지만 변경할 수는 없습니다. 이 데이터 스토리지 인프라는 [변경할 수 없는](#) 것으로 간주됩니다.

## Z

### 제로데이 익스플로잇

[제로데이](#) 취약점을 악용하는 공격 (일반적으로 멀웨어) 입니다.

### 제로데이 취약성

프로덕션 시스템의 명백한 결함 또는 취약성입니다. 위협 행위자는 이러한 유형의 취약성을 사용하여 시스템을 공격할 수 있습니다. 개발자는 공격의 결과로 취약성을 인지하는 경우가 많습니다.

### 좀비 애플리케이션

평균 CPU 메모리 사용량이 5% 미만인 애플리케이션. 마이그레이션 프로젝트에서는 이러한 애플리케이션을 사용 중지하는 것이 일반적입니다.

---

기계 번역으로 제공되는 번역입니다. 제공된 번역과 원본 영어의 내용이 상충하는 경우에는 영어 버전이 우선합니다.