



Escolha de uma abordagem de migração para realocar seus VMware aplicativos e cargas de trabalho para a nuvem AWS

AWS Orientação prescritiva



AWS Orientação prescritiva: Escolha de uma abordagem de migração para realocar seus VMware aplicativos e cargas de trabalho para a nuvem AWS

Copyright © 2024 Amazon Web Services, Inc. and/or its affiliates. All rights reserved.

As marcas comerciais e imagens comerciais da Amazon não podem ser usadas no contexto de nenhum produto ou serviço que não seja da Amazon, nem de qualquer maneira que possa gerar confusão entre os clientes ou que deprecie ou desprestige a Amazon. Todas as outras marcas comerciais que não pertencem à Amazon pertencem a seus respectivos proprietários, que podem ou não ser afiliados, patrocinados pela Amazon ou ter conexão com ela.

Table of Contents

Introdução	1
Visão geral	1
Resultados de negócios	2
Abordagem de migração	3
VM Import	4
VM Export	4
VMware HCX	5
VMware HCX OSAM	7
Realocar opções de migração	8
VMware HCX	8
Casos de uso do VMware HCX	8
Opções do VMware HCX	9
VM Import	16
Casos de uso do VM Import	17
Opções de migração do VM Import	17
Arquiteturas de importação de VMs	22
VM Export	24
Casos de uso do VM Import	25
Opções de migração do VM Export	25
Arquiteturas do VM Export	28
VMware HCX OSAM	30
Perguntas frequentes	32
Modelo de licenciamento	32
Usos comuns	32
Custo	33
Próximas etapas e recursos	34
Importar imagens de VM	34
Casos de uso de realocação	34
Recursos	36
Referências	36
Vídeos	36
Histórico do documento	37
Glossário	38
#	38

A	39
B	42
C	44
D	47
E	52
F	54
G	55
H	56
I	57
L	60
M	61
O	65
P	68
Q	70
R	71
S	74
T	77
U	79
V	79
W	80
Z	81
.....	lxxxii

Escolha de uma abordagem de migração para realocar seus aplicativos e cargas de trabalho da VMware para a nuvem AWS

Rodolfo Jr. Cerrada, Amazon Web Services (AWS)

Março de 2022 ([histórico do documento](#))

Aviso

Em 30 de abril de 2024, o VMware Cloud on não AWS é mais revendido AWS nem por seus parceiros de canal. O serviço continuará disponível pela Broadcom. Recomendamos que você entre em contato com seu AWS representante para obter detalhes.

Visão geral

Este guia ajuda você a encontrar uma abordagem de migração para realocar suas aplicações e workloads da VMware de e para a Nuvem Amazon Web Services (AWS). O guia é baseado na estratégia de migração de realocação e é aplicável durante a fase de avaliação do portfólio do processo de migração. A estratégia de realocação minimiza o impacto em sua organização, permitindo que você mova a infraestrutura para a nuvem sem a necessidade de reescrever e modificar a arquitetura de aplicações, modificar as operações existentes ou comprar novo hardware.

As seguintes abordagens de migração são discutidas neste guia:

- VM Import
- VM Export
- VMware Hybrid Cloud Extension (HCX)
- VMware HCX OS Assisted Migration (OSAM)

Use este guia para encontrar a abordagem de migração que se alinha às suas plataformas de origem e destino. Este guia é destinado a gerentes, arquitetos e consultores que desejam acelerar a migração de máquinas virtuais (VMs) de ou para a AWS nuvem seguindo diretrizes simplificadas de tomada de decisão.

Resultados de negócios desejados

Você pode esperar os seguintes resultados depois de realocar seus aplicativos e cargas de trabalho da VMware para a nuvem: AWS

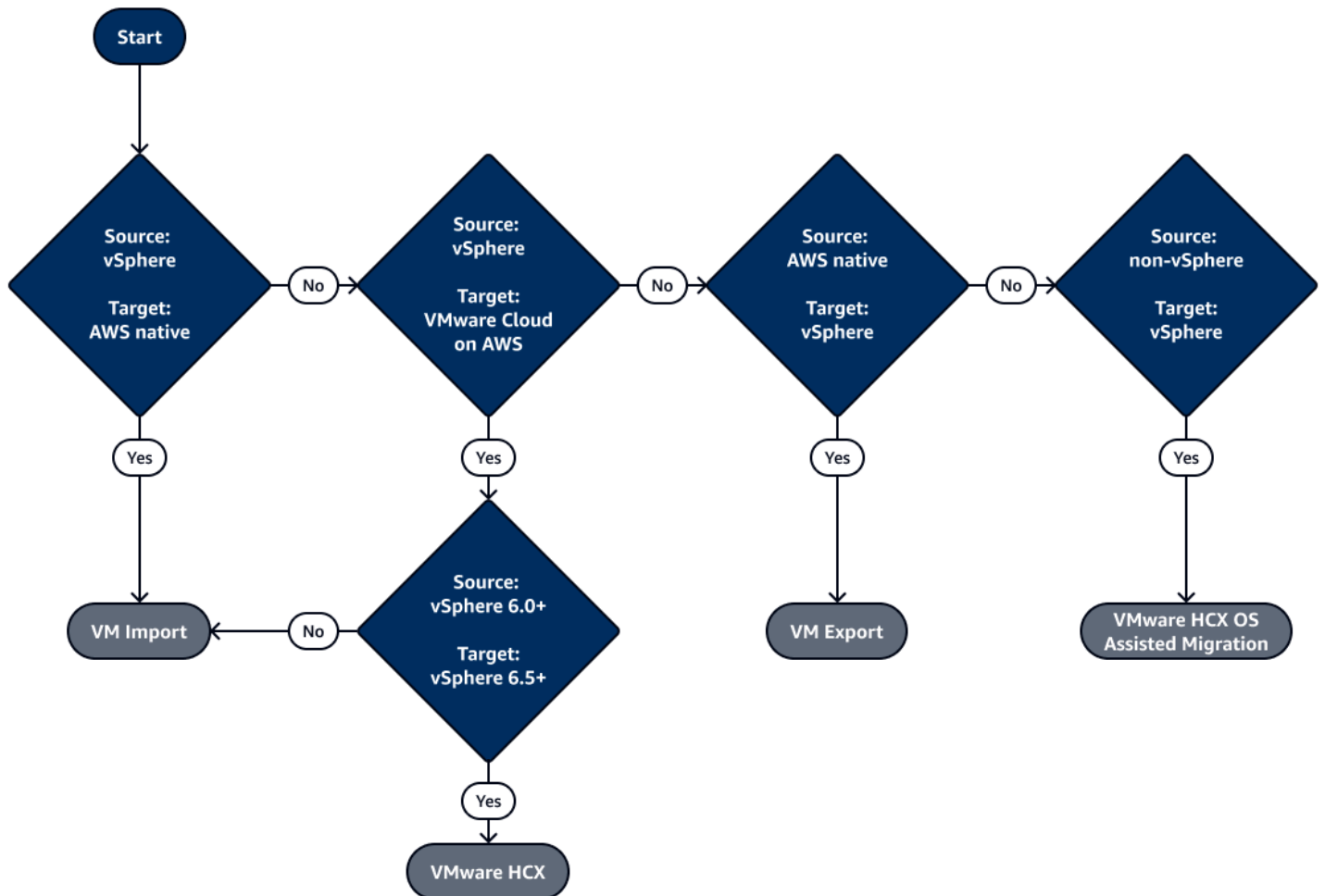
- Suas equipes podem oferecer inovação com mais rapidez obtendo acesso a uma ampla variedade de ready-to-use AWS serviços sem limitações nos recursos computacionais.
- Sua organização pode simplificar as operações reutilizando os conjuntos de habilidades existentes da VMware para operar na nuvem e obter acesso contínuo às tecnologias da VMware Cloud Foundation, incluindo VMware vSphere, VMware vSAN, VMware NSX e VMware vCenter Server em data centers locais e na nuvem. AWS

Escolher uma abordagem de migração

Aviso

Em 30 de abril de 2024, o VMware Cloud on não AWS é mais revendido por AWS ou por seus parceiros de canal. O serviço continuará disponível pela Broadcom. Recomendamos que você entre em contato com seu AWS representante para obter detalhes.

O diagrama de árvore decisória a seguir fornece uma visão geral abrangente das abordagens de migração que você pode adotar para realocar seus aplicativos ou cargas de trabalho da VMware para o VMware Cloud on AWS, com base na plataforma de origem e na plataforma de destino.



Use as tabelas a seguir para encontrar a abordagem de migração correta examinando as opções disponíveis no diagrama de árvore de decisões anterior. Para começar, escolha um link na coluna

Abordagem de migração da tabela a seguir. Escolha uma abordagem que se alinhe à sua plataforma de origem e destino. Em seguida, continue seguindo as instruções que acompanham as tabelas para as quais você é direcionado.

Plataforma de origem	Plataforma de destino	Abordagem de migração
VMware vSphere 6.0+	VMware Cloud em versão 6.5+ AWS	VMware HCX
VMware vSphere	AWS nativo	VM Import
AWS nativo	VMware vSphere	VM Export
Não VMware vSphere	VMware vSphere	VMware HCX OS Assisted Migration
Versão incompatível com HCX	Versão incompatível com HCX	VM Import

VM Import

A tabela a seguir fornece opções para a abordagem de migração do VM Import. Escolha o link na coluna Abordagem de migração que se alinha ao seu tipo de origem.

Tipo de origem	Abordagem de migração
Imagem de máquina	Importação de imagem
VM	Importação de instância
Disco ou unidade	Importação de snapshots

VM Export

A tabela a seguir fornece opções para a abordagem de migração do VM Export. Escolha o link na coluna Abordagem de migração que se alinha ao seu tipo de origem.

Tipo de origem	Abordagem de migração
Somente imagem	Importação de imagem
Instâncias	Importação de instância
Disco ou unidade	Importação de snapshots

VMware HCX

A tabela a seguir fornece opções para a abordagem de migração do VMware HCX. Escolha o link na coluna Abordagem de migração que se alinha ao seu tipo de migração.

Tipo de origem	Abordagem de migração
Migração em massa	Veja Entender a migração em massa do VMware HCX (documentação da VMware).
VMware vMotion	Consulte a seção HCX vMotion de Entender o VMware HCX vMotion e migração a frio (documentação da VMware).
Migração a frio	Consulte a seção Migração a frio do HCX de Entender o VMware HCX vMotion e migração a frio (documentação da VMware).
VMware HCX Replication Assisted vMotion (RAV)	Consulte Entender o VMware HCX Replication Assisted vMotion (documentação da VMware).

Para obter mais informações sobre os critérios do seu tipo de migração, consulte a tabela a seguir.

	Migração em massa	VMware vMotion	Migração a frio	RAV
Execução paralela	Sim	Não	Não	Sim

	Migração em massa	VMware vMotion	Migração a frio	RAV
Velocidade (servidor/mês)	400-1000	400-1000	400-1000	>= 1000
Origem em execução	Sim	Sim	Não	Sim
Tempo de inatividade	Reinicializar	Não (menor ou igual a 1 minuto)	Sim (maior ou igual a 1 hora)	Não (menor ou igual a 1 minuto)
substituição	Instantânea ou programada	Instantânea	Ligado	Instantânea, programada ou definida pelo administrador
Licença adicional	Não	Não	Não	Sim
Versão de origem mínima do vSphere	6.0+	6.0+	6.0+	6.0+
Versão de destino mínima do vSphere	6,5+	6,5+	6,5+	6.5 U3f+ ou 6.7 U3+
Versão do hardware da VMware	7 ou mais	9 anos ou mais	9 anos ou mais	9 anos ou mais
Captura a memória ativa	Não	Sim	Não	Sim
Captura o estado de execução	Não	Sim	Não	Sim
Captura o IP	Não	Não	Sim	Sim

	Migração em massa	VMware vMotion	Migração a frio	RAV
Captura o MAC	Não	Não	Sim	Sim
Requisitos de throughput	Depende da disponibilidade de largura de banda	>= 100 Mbps	>= 100 Mbps	>= 100 Mbps

VMware HCX OS Assisted Migration

Para obter mais informações sobre essa opção de migração, consulte [Entender a VMware HCX OS Assisted Migration](#) na documentação da VMware.

Realocar opções de migração

Aviso

Em 30 de abril de 2024, o VMware Cloud on não AWS é mais revendido AWS nem por seus parceiros de canal. O serviço continuará disponível pela Broadcom. Recomendamos que você entre em contato com seu AWS representante para obter detalhes.

VMware HCX

É possível usar a opção de migração de realocação do VMware HCX para migrar suas VMs, aplicações e workloads on-premises para o VMware Cloud na AWS. O VMware HCX otimiza o acesso a serviços da AWS usando o data center definido por software (SDDC) de categoria empresarial da VMware na Nuvem AWS .

Para obter mais informações, consulte [VMware Cloud na AWS](#) na documentação da VMware. Para ter uma visão geral do VMware Cloud on AWS, assista ao vídeo [Acelerar a migração e a modernização da nuvem com o VMware Cloud no AWS canal](#). AWS YouTube

Casos de uso do VMware HCX

O VMware HCX é aplicável aos seguintes casos de uso:

- Híbridez (extensão do data center) — Você está estendendo um VMware SDDC local existente para a AWS nuvem para fornecer expansão de espaço, capacidade sob demanda, um ambiente de teste/desenvolvimento e desktops virtuais.
- Evacuação da nuvem (atualização da infraestrutura do data center) — Você está consolidando os data centers e migrando completamente para a AWS nuvem, o que inclui lidar com a co-localização ou os cenários do data center. end-of-lease
- Aplicativo específico — Você está migrando aplicativos individuais para a AWS nuvem para atender às necessidades comerciais específicas.

Opções do VMware HCX

A tabela a seguir fornece uma visão geral das opções do VMware HCX para realocar suas workloads do VMware vSphere para o VMware Cloud na AWS.

Migration type	Opção de migração	Como funciona	Vantagens	Desvantagens
Migração em massa	Migração em massa do VMware HCX	<p>Use a replicação baseada em host para mover VMs entre data centers HCX.</p> <p>Para obter mais informações, consulte Entender a migração em massa do VMware HCX na documentação da VMware.</p>	<ul style="list-style-type: none"> • Mantém as VMs de origem operacionais até o início da substituição • Reduz o tempo de inatividade para o equivalente a uma reinicialização, deixando a VM de origem online durante a replicação • Reduz o tempo de migração migrando VMs simultaneamente • Boa opção para migração em massa de VMs de um data center 	<ul style="list-style-type: none"> • Requer a reinicialização do sistema para alterar as configurações de identidade e do sistema (por exemplo, nome do host, IP e SID) • Não é possível migrar VMs individuais tão rápido quanto o VMware vMotion

Migration type	Opção de migração	Como funciona	Vantagens	Desvantagens
			<ul style="list-style-type: none">• Possibilidade de programar a substituição para VMs migradas• Capacidade de gerenciar recursos baseados em nuvem com ferramentas familiares da VMware, o que minimiza a curva de aprendizado para migrar workloads da VMware para o VMware Cloud na AWS	

Migration type	Opção de migração	Como funciona	Vantagens	Desvantagens
Migração da nuvem para o VMware Cloud on AWS	Migração a frio do VMware HCX para migração de VM desligada	<p>Use o protocolo VMware NFC para selecionar automaticamente quando a VM de origem está desligada. A duração da migração depende da largura de banda disponível e da latência entre os sites de origem e de destino.</p> <p>Para obter mais informações, consulte Entender o VMware HCX vMotion e a migração a frio na documentação da VMware.</p>	<ul style="list-style-type: none"> • Preserva o endereço IP e o endereço MAC da VM • Permite a migração rápida de VMs individuais • Boa para VMs de baixo risco • Boa para VMs em ambientes de desenvolvimento ou teste 	<ul style="list-style-type: none"> • Move as VMs uma de cada vez e não oferece a opção de migrar as VMs em paralelo • Causa tempo de inatividade e exige que as VMs sejam desligadas para migração • Requer uma capacidade de throughput de 100 Mbps ou superior • Não há suporte a VMs com mídia virtual conectada ou ISOs • Não há suporte a VMs com arquivos VMDK compartilhados

Migration type	Opção de migração	Como funciona	Vantagens	Desvantagens
Migração da nuvem para o VMware Cloud on AWS	VMware HCX vMotion para migração de VM ligada	<p>Use o protocolo VMware vMotion para mover as VMs para um local remoto. A duração da migração depende da largura de banda disponível e da latência entre as plataformas de origem e de destino.</p> <p>Para obter mais informações, consulte Entender o VMware HCX vMotion e a migração a frio na documentação da VMware.</p>	<ul style="list-style-type: none"> • Mantém as VMs de origem operacionais até o início da substituição • Sem tempo de inatividade. • Boa opção para migrar VMs essenciais para a produção • Opção mais rápida para migrar VMs individuais • Preserva o endereço IP e o endereço MAC da VM • Boa opção para VMs que correm o risco de desligar ou reiniciar a instância • Capacidade para transferir uma VM ativa de um vCenter Server 	<ul style="list-style-type: none"> • Move uma VM por vez e não oferece a opção de migrar VMs em paralelo • Requer uma capacidade de throughput de 100 Mbps ou superior • Não há suporte a VMs com mídia virtual conectada ou ISOs • Não há suporte a VMs com arquivos VMDK compartilhados

Migration type	Opção de migração	Como funciona	Vantagens	Desvantagens
			habilitado para VMware HCX para um site de destino habilitado para VMware HCX (ou do site de destino habilitado para VMware HCX para o site local)	

Migration type	Opção de migração	Como funciona	Vantagens	Desvantagens
Migração em massa sem tempo de inatividade	VMware HCX Replication Assisted vMotion (RAV)	<p>É possível obter uma migração rápida em massa sem tempo de inatividade.</p> <p>Para obter mais informações, consulte Entender o VMware HCX Replication Assisted vMotion na documentação da VMware.</p>	<ul style="list-style-type: none"> • Combina as vantagens da migração em massa do VMware HCX (como operações em paralelo, resiliência e programação) com o VMware HCX vMotion (como a migração do estado da VM sem tempo de inatividade) • Mantém as VMs de origem operacionais até o início da substituição • Sem tempo de inatividade. • Pode realizar migrações ao vivo em grande escala • Pode especificar a janela de substituição 	<ul style="list-style-type: none"> • Não há suporte a migrações on-premises para on-premises • Requer uma capacidade de throughput de 100 Mbps ou superior • Não há suporte a VMs com mídia virtual conectada ou ISOs • Não há suporte a VMs com arquivos VMDK compartilhados

Migration type	Opção de migração	Como funciona	Vantagens	Desvantagens
			<ul style="list-style-type: none">• Fornece latência e condições variadas de rede e serviço• Pode fazer a transição de um grande número de VMs com uma janela de manutenção mais curta• Reduz o tempo de inatividade da migração ao migrar as VMs simultaneamente• Boa para migração em massa de VMs de um data center• Boa para VMs que correm o risco de desligar ou reiniciar a instância	

Migration type	Opção de migração	Como funciona	Vantagens	Desvantagens
			<ul style="list-style-type: none"> Boa para migrar VMs essenciais para a produção 	

Note

Certifique-se de ter uma versão do VMware vSphere compatível com HCX nos ambientes de origem e de destino. Para obter mais informações sobre os requisitos do sistema HCX, consulte [Documentação do VMware HCX](#) na documentação da VMware.

VM Import

É possível usar o VM Import para importar imagens de VM do seu ambiente de virtualização existente para instâncias do Amazon Elastic Compute Cloud (Amazon EC2). Isso permite migrar aplicações e workloads para o Amazon EC2, copiar seu catálogo de imagens de VM para o Amazon EC2 ou criar um repositório de imagens de VM para backup e recuperação de desastres. Você pode usar o VM Import para aproveitar seus investimentos existentes nas VMs que você criou para atender aos requisitos de segurança, gerenciamento de configuração e conformidade de TI, trazendo essas VMs para o Amazon EC2 como instâncias. ready-to-use

Para importar suas imagens, use o AWS Command Line Interface (AWS CLI) ou outras ferramentas de desenvolvedor para importar uma imagem de VM do seu ambiente VMware. Se você usa a plataforma de virtualização VMware vSphere, você também pode usar o AWS Management Portal for vCenter para importar sua VM. Como parte do processo de importação, o VM Import converte sua VM em uma imagem de máquina da Amazon (AMI) do Amazon EC2 que pode ser usada para executar instâncias do Amazon EC2. Depois que sua VM for importada, você poderá aproveitar a elasticidade, a escalabilidade e o monitoramento da Amazon usando o Auto Scaling, o Elastic Load Balancing e a Amazon para dar suporte às imagens importadas. CloudWatch Você pode importar VMs Windows e Linux que usam os formatos de virtualização VMware ESX ou VMware Workstation, Microsoft Hyper-V e Citrix. XenServer

O VM Import está disponível sem custo adicional além das taxas de uso padrão para o Amazon EC2 e o Amazon Simple Storage Service (Amazon S3). Você é cobrado separadamente pelo uso do armazenamento do Amazon S3 e do Amazon Elastic Block Store (Amazon EBS), o qual é necessário durante o processo de importação e exportação. Para obter mais informações, consulte o Guia do usuário do [VM Import/Export](#) e do [VM Import/Export](#) na documentação. AWS

Casos de uso do VM Import

O VMware Import é aplicável aos seguintes casos de uso:


- Sua plataforma de origem é o VMware vSphere e a plataforma de destino é nativo da AWS .
- Sua origem é o VMware vSphere e a versão do vSphere não é compatível com o VMware HCX. A plataforma de destino é o VMware Cloud on. AWS
- Você está migrando manualmente uma única instância para a nuvem AWS nativa ou VMware em uma AWS plataforma de destino.


Opções de migração do VM Import

A tabela a seguir fornece uma visão geral das opções de migração do VMware Import para importar suas VMs para instâncias do EC2.

Migration type	Opção de migração	Como funciona	Vantagens	Desvantagens
Usa uma imagem de VM como origem	Importação de imagem	Use o VM Import/Export para importar imagens de VM do seu ambiente de virtualização para o Amazon EC2 como AMIs. É possível usar as AMIs para iniciar instâncias.	<ul style="list-style-type: none"> • Opção de migração alternativa para workloads da VMware que não são compatíveis com o VMware HCX para migrar VMs para o Amazon EC2 	<ul style="list-style-type: none"> • Requer uma migração manual de realocação • Migra somente uma VM por vez • Requer um bucket do S3 para armazenar imagens

Migration type	Opção de migração	Como funciona	Vantagens	Desvantagens
		<p>Para obter mais informações, consulte Como importar uma VM como uma imagem usando o VM Import/Export na documentação do Amazon EC2.</p>	<ul style="list-style-type: none"> • Possibilidade de migrar VMs usando a imagem da VM da workload da VMware como origem • Possibilidade de usar seus investimentos em VMs existentes que já atendem aos requisitos de segurança, gerenciamento de configuração e conformidade de TI migrando-as para o Amazon EC2 • Possibilidade de exportar as imagens de VM de uma instância do EC2 de volta para seu ambiente de virtualização. 	<p>exportadas dentro da mesma Região da AWS em que sua instância do EC2 é executada</p> <ul style="list-style-type: none"> • As taxas padrão de bucket do S3 são aplicadas

Migration type	Opção de migração	Como funciona	Vantagens	Desvantagens
Usa uma instância de VM como origem	Importação de instância	<p>Use o VM Import/Export para importar imagens de VM do seu ambiente de virtualização para o Amazon EC2 como instâncias.</p> <div style="border: 1px solid #f08080; border-radius: 10px; padding: 10px; margin: 10px 0;"> <p> Important Recomendamos usar a importação de imagens em vez da importação de instâncias.</p> </div> <p>Para obter mais informações, consulte Como importar uma VM como uma instância usando o VM</p>	<ul style="list-style-type: none"> • Opção de migração alternativa para workloads da VMware que não são compatíveis com o VMware HCX para migrar VMs para o Amazon EC2 • Possibilidade de migrar VMs usando instâncias de VM da workload da VMware como origem • Possibilidade de usar seus investimentos em VMs existentes que já atendem aos requisitos de segurança, gerenciamento de configuração e conformidade 	<ul style="list-style-type: none"> • Requer uma migração manual de realocação • Migra somente uma VM por vez • Requer um bucket do S3 para armazenar as imagens exportadas dentro da mesma Região da AWS em que sua instância do EC2 é executada • As taxas padrão de bucket do S3 são aplicadas

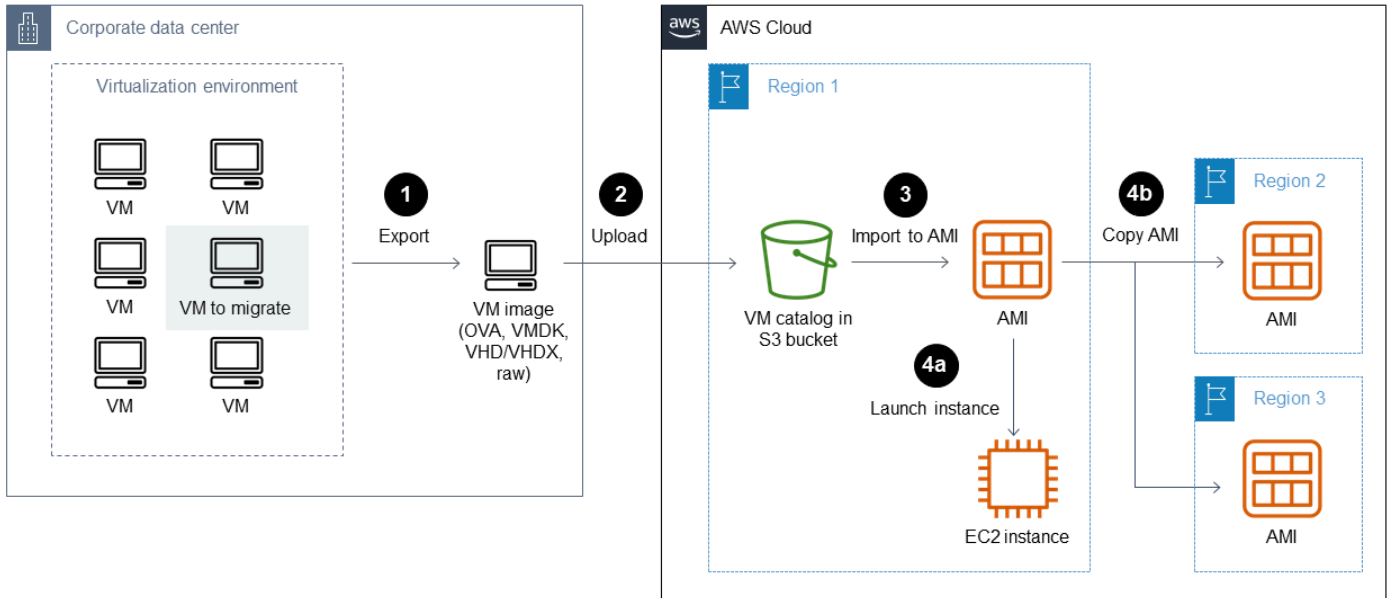
Migration type	Opção de migração	Como funciona	Vantagens	Desvantagens
		<p>Import/Export na documentação do Amazon EC2.</p> <div data-bbox="688 449 935 1621" style="border: 1px solid #add8e6; border-radius: 10px; padding: 10px; margin-top: 10px;"> <p> Note O AWS CLI não suporta a importação de uma VM como instância, então você deve usar a interface de linha de comando do Amazon EC2 (Amazon EC2 CLI) obsoleta.</p> </div>	<p>ade de TI migrando-as para o Amazon EC2</p> <ul style="list-style-type: none"> • Possibilidade de exportar as imagens de VM de uma instância do EC2 de volta para seu ambiente de virtualização. 	

Migration type	Opção de migração	Como funciona	Vantagens	Desvantagens
Usa um snapshot de disco de VM como origem	Importação de snapshots	<p>Importe seus discos como snapshots do Amazon EBS. Depois de criar um snapshot, você pode criar um volume do EBS a partir do snapshot e, depois, associar o volume a uma instância do EC2. Os formatos de disco compatíveis são Virtual Hard Disk (VHD/VHDX), ESX Virtual Machine Disk (VMDK) e raw.</p> <p>Para obter mais informações, consulte Como importar um disco como snapshot usando o VM Import/Export na documentação do Amazon EC2.</p>	<ul style="list-style-type: none"> • Opção de migração alternativa para workloads da VMware que não são compatíveis com o VMware HCX para migrar VMs para o Amazon EC2 • Capacidade de migrar VMs usando um snapshot de VM como origem • Possibilidade de usar seus investimentos em VMs existentes que já atendem aos requisitos de segurança, gerenciamento de configuração e conformidade de TI migrando- 	<ul style="list-style-type: none"> • Requer uma migração manual de realocação • Migra somente uma VM por vez • Requer um bucket do S3 para armazenar as imagens exportadas na mesma Região da AWS em que sua instância do EC2 é executada • As taxas padrão de bucket do S3 são aplicadas

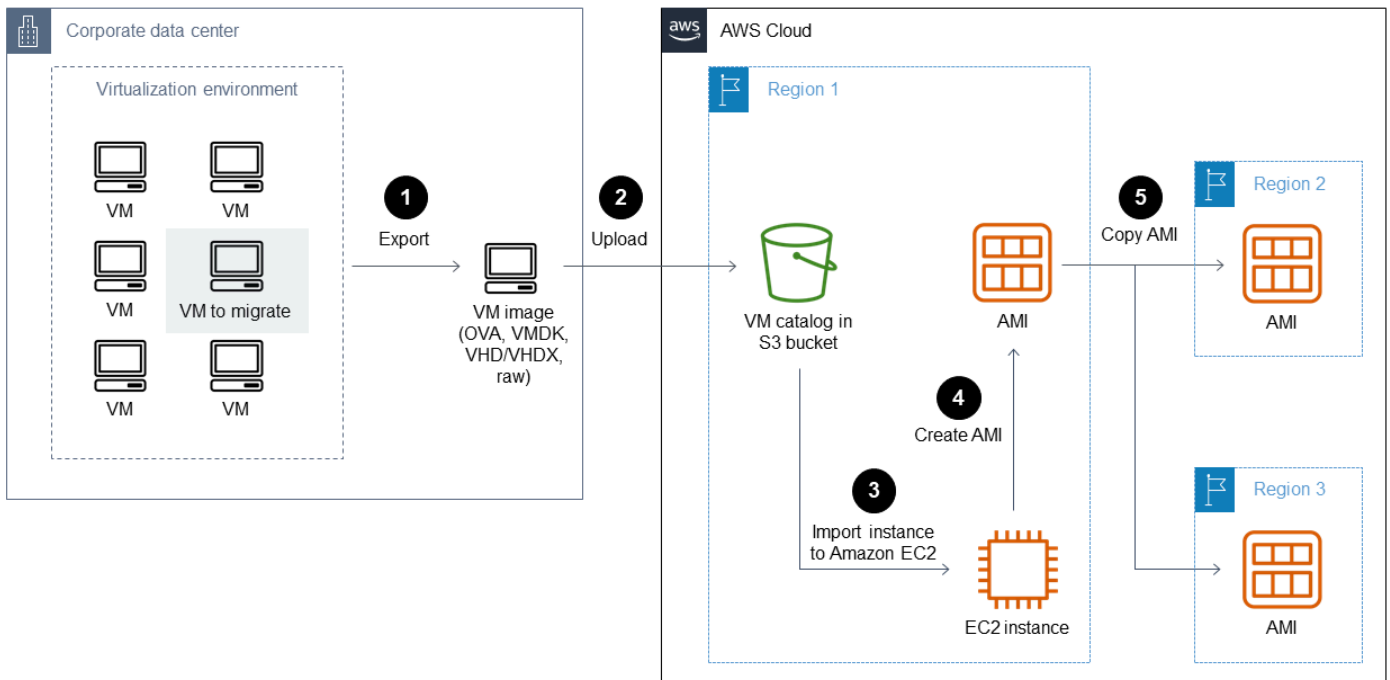
Migration type	Opção de migração	Como funciona	Vantagens	Desvantagens
		<p>Note</p> <p>Snapshots importados recebem IDs de volume arbitrários. Recomendamos que você evite usarem essa ID para qualquer finalidade.</p>	<p>as para o Amazon EC2</p> <ul style="list-style-type: none"> • Possibilidade de exportar as imagens de VM de uma instância do EC2 de volta para seu ambiente de virtualização. 	

Arquiteturas de migração do VM Import

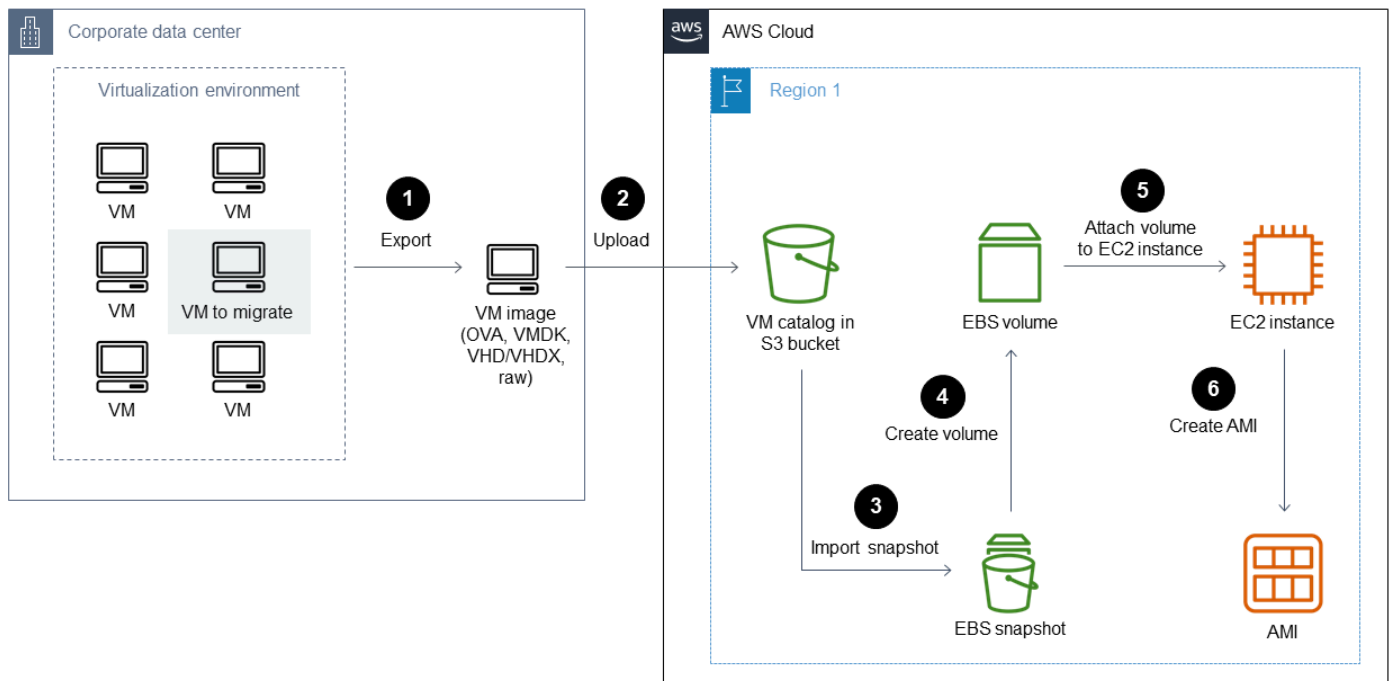
O diagrama a seguir mostra a arquitetura da opção de migração para importar de uma imagem.



O diagrama a seguir mostra a opção de migração para importar de uma instância.



O diagrama a seguir mostra a opção de migração para importar de um snapshot.



VM Export

É possível usar o VM Export para importar imagens de VM do seu ambiente existente para instâncias do EC2 e, em seguida, exportar as imagens de VM de volta para seu ambiente on-premises. Você também pode exportar instâncias importadas de volta para sua infraestrutura de virtualização on-premises para poder implantar workloads em toda a sua infraestrutura de TI.

É possível exportar instâncias do EC2 previamente importadas usando as ferramentas de API do Amazon EC2 para especificar a instância de destino, o formato de arquivo da VM e o bucket do S3 de destino. Em seguida, o VM Import/Export exporta automaticamente a instância para o bucket do S3. Em seguida, você pode baixar e iniciar a VM exportada da sua infraestrutura de virtualização on-premises.

O VM Export está disponível sem custo adicional além das taxas de uso padrão para o Amazon EC2 e o Amazon S3. Você é cobrado separadamente pelo uso do armazenamento do Amazon S3 e do Amazon EBS, o qual é necessário durante o processo de importação e exportação. Para obter mais informações, consulte o Guia do usuário do [VM Import/Export](#) e do [VM Import/Export](#) na documentação. AWS

Casos de uso do VM Export

O VMware Export é aplicável aos seguintes casos de uso:

- Sua origem é uma instância do EC2 e seu destino é o VMware vSphere.
- Você deseja exportar manualmente uma única instância do Amazon EC2 para um ambiente de destino do VMware vSphere.

Opções de migração do VM Export

A tabela a seguir fornece uma visão geral das opções de migração do VMware Export para exportar imagens de VM para o ambiente de virtualização.

Migration type	Opção de migração	Como funciona	Vantagens	Desvantagens
Usa uma AMI como origem, a qual você pode exportar para um dos formatos de imagem aceitos pelo VMware vSphere usando uma ferramenta de linha de comando	Exportar de uma AMI	<p>Use uma AMI para padronizar suas instâncias locais e exportar a maioria das AMIs para Citrix XenServer, Microsoft Hyper-V ou VMware vSphere.</p> <p>Para obter mais informações, consulte Exportar uma VM diretamente de uma imagem de máquina da Amazon (AMI) na documentação</p>	<ul style="list-style-type: none"> • Possibilidade de migrar sua instância do EC2 para seu ambiente de virtualização on-premises usando uma AMI como origem • Possibilidade de exportar um arquivo de VM baseado em uma AMI quando você deseja implantar uma nova instância padronizada 	<ul style="list-style-type: none"> • Requer uma migração manual de realocação • Migra somente uma VM por vez para seu ambiente de virtualização on-premises • Requer um bucket do S3 para armazenar as imagens exportadas dentro da mesma Região da AWS em que

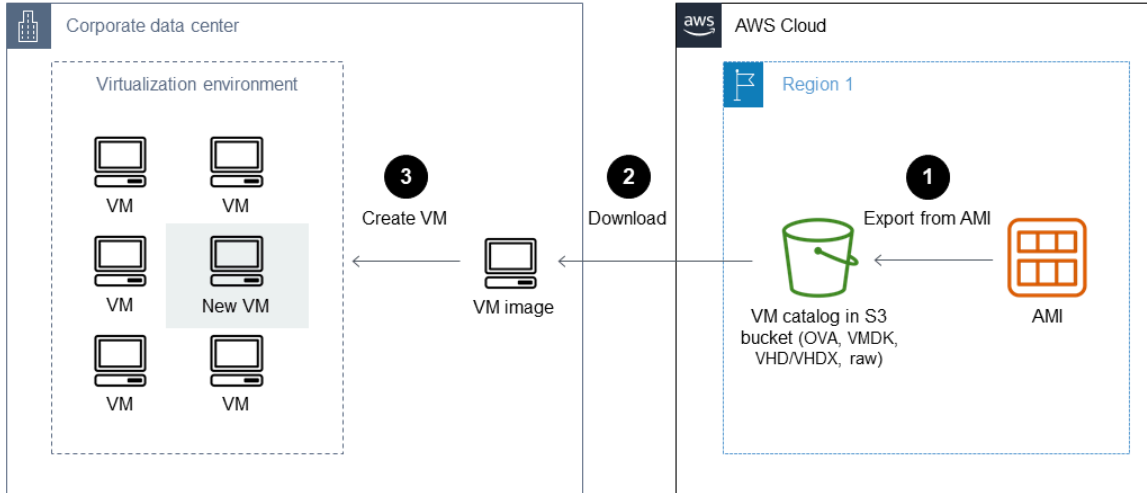
Migration type	Opção de migração	Como funciona	Vantagens	Desvantagens
		ção do Amazon EC2.	da em seu ambiente de virtualização no local.	<p>sua instância do EC2 é executada</p> <ul style="list-style-type: none">• As taxas padrão de bucket do S3 são aplicadas• Limitado a no máximo 5 tarefas de conversão por tarefa Região da AWS em andamento ao mesmo tempo (pode aumentar o limite em até 20)• Não há suporte a VMs com volumes acima de 1 TiB.

Migration type	Opção de migração	Como funciona	Vantagens	Desvantagens
Usa uma instância como origem	Exportar de uma instância	<p>Você cria uma réplica da sua instância do EC2 em seu ambiente de virtualização on-premises, o qual pode ser usado para avaliação e teste. Você também pode exportar a maioria das instâncias do EC2 para Citrix, XenServer Microsoft Hyper-V ou VMware vSphere.</p> <p>Para obter mais informações, consulte Como exportar uma instância como uma VM usando o VM Import/Export na documentação do Amazon EC2.</p>	<ul style="list-style-type: none"> • Possibilidade de migrar sua instância do EC2 para seu ambiente de virtualização on-premises usando uma instância do EC2 como origem • Possibilidade de exportar como uma VM quando você deseja implantar uma cópia de uma instância do EC2 em seu ambiente de virtualização local. 	<ul style="list-style-type: none"> • Requer uma migração manual de realocação • Migra somente uma VM por vez para seu ambiente de virtualização on-premises • Requer um bucket do S3 para armazenar as imagens exportadas dentro da mesma Região da AWS em que sua instância do EC2 é executada • As taxas padrão de bucket do S3 são aplicadas • Limitado a no máximo 5 tarefas de conversão por tarefa Região

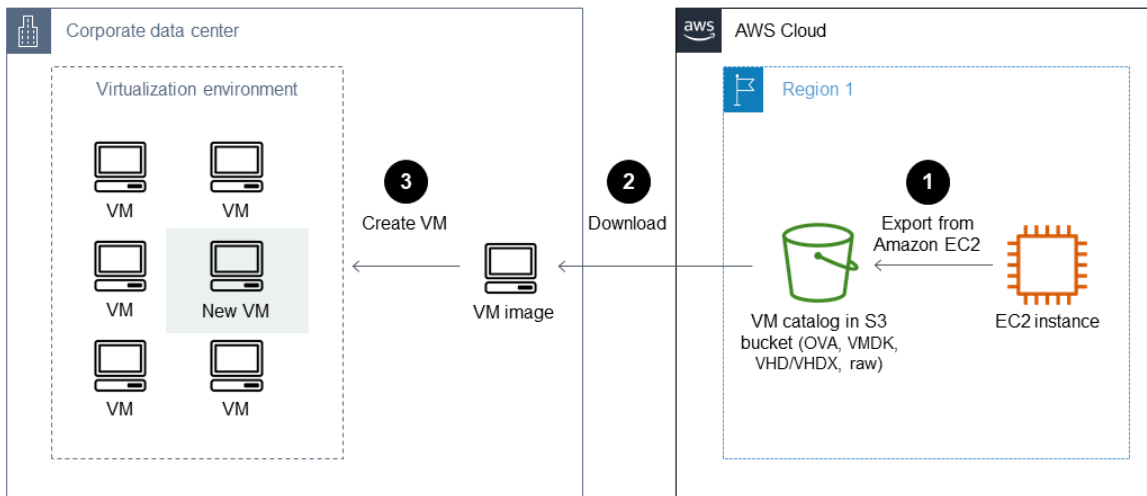
Migration type	Opção de migração	Como funciona	Vantagens	Desvantagens
				<p>da AWS em andamento ao mesmo tempo (pode aumentar o limite em até 20)</p> <ul style="list-style-type: none">• Não há suporte a VMs com volumes acima de 1 TiB.

Arquiteturas de migração do VM Export

O diagrama a seguir mostra a opção de migração para importar de uma AMI.



O diagrama a seguir mostra a arquitetura da opção de migração para exportar de uma instância.



VMware HCX OS Assisted Migration

É possível usar o HCX OS Assisted Migration (OSAM) para mover VMs guest baseadas em Linux ou Windows (não VMware vSphere) de seus ambientes host para um data center VMware vSphere. Esse tipo de migração é ideal para mover VMs de ambientes não VMware vSphere, como KVM ou Microsoft Hyper-V. Semelhante a uma migração em massa, a VM permanece online durante o processo de replicação. Após a conclusão da replicação inicial, o VMware HCX executa um mapeamento de hardware, instalação de driver e configuração de sistema operacional para a nova VM VMware vSphere e, em seguida, reinicializa a VM. Depois que a VM é reinicializada, uma sincronização delta é iniciada e, em seguida, a substituição é iniciada. Por fim, o VMware Tools é instalado na VM migrada.

A tabela a seguir fornece uma visão geral da opção de migração do OSAM para migrar suas VMs não VMware vSphere para um data center do VMware vSphere.

Migration type	Opção de migração	Como funciona	Vantagens	Desvantagens
Não VMware vSphere	OSAM	<p>Use uma migração baseada em agente que exija a instalação do software Sentinel em servidores compatíveis com Linux ou Windows para permitir a replicação do ambiente de origem para o VMware vSphere.</p> <p>Para obter mais informações</p>	<ul style="list-style-type: none"> Mantém a origem operacional até o início da substituição Bom para migrar VMs guest (não VMware vSphere) Reduz o tempo de inatividade da migração ao migrar as VMs simultaneamente 	<ul style="list-style-type: none"> Requer a instalação do software Sentinel em cada VM guest de origem baseada em Linux ou Windows Requer uma licença do HCX Enterprise Requer uma configuração complexa de migração e instalação do

Migration type	Opção de migração	Como funciona	Vantagens	Desvantagens
		es, consulte Entender a VMware HCX OS Assisted Migration na documentação da VMware.	<ul style="list-style-type: none"> • Capacidade para 200 migrações simultâneas de disco de VM • Redefine a plataforma e realoca VMs não VMware vSphere para VMs VMware vSphere • Possibilidade de programar a substituição para VMs migradas 	<p>agente nos servidores de origem</p> <ul style="list-style-type: none"> • Não disponível para o VMware Cloud on AWS como destino

Perguntas frequentes

Aviso

Em 30 de abril de 2024, o VMware Cloud on não AWS é mais revendido por AWS ou por seus parceiros de canal. O serviço continuará disponível pela Broadcom. Recomendamos que você entre em contato com seu AWS representante para obter detalhes.

Qual é o modelo de licenciamento do VM Import/Export?

Em geral, quando você importa suas imagens de VM do Microsoft Windows para o Amazon EC2 AWS, fornece a chave de licença apropriada do Microsoft Windows Server para sua instância importada. As cobranças da instância do EC2 por hora cobrem o software Microsoft Windows Server e os recursos de hardware subjacentes. Sua chave de licença on-premises do Microsoft Windows Server não é usada pelo Amazon EC2, e você poderá reutilizá-la para outras imagens de VM do Microsoft Windows em seu ambiente on-premises. Você é responsável por cumprir os termos de seus acordos com a Microsoft.

Se você exportar uma instância do EC2, o acesso à chave de licença do Microsoft Windows Server para essa instância não estará mais disponível por meio do AWS. Você deverá reativar e especificar uma nova chave de licença para a imagem da VM exportada depois que a imagem for iniciada em sua plataforma de virtualização on-premises.

Ao importar imagens de VM do Red Hat Enterprise Linux (RHEL), é possível usar a portabilidade de licenças para suas instâncias do RHEL. Com a portabilidade de licenças, você é responsável por manter as licenças do RHEL para instâncias importadas. O Red Hat Cloud Access pode ser usado para manter licenças do RHEL para instâncias importadas. Para obter mais informações sobre assinaturas do Cloud Access para Red Hat Enterprise Linux, consulte [Red Hat Cloud Access](#) na documentação da Red Hat.

Quais são os usos comuns do VM Import/Export?

Os clientes geralmente usam o VM Import/Export para:

- Migrar aplicações e workloads da VMware para o Amazon EC2: é possível usar o [VM Import/Export](#) (documentação do Amazon EC2) para manter suas configurações de software e demais

configurações em suas VMs existentes enquanto executa aplicações e workloads no Amazon EC2. Após importar suas workloads, você poderá executar várias instâncias da mesma imagem e criar snapshots para fazer backup de seus dados. Também é possível usar AMIs e uma cópia do snapshot para replicar suas aplicações e workloads pelo mundo inteiro. À medida que os requisitos de recursos para as instâncias mudam, é possível alterar os tipos de instância das suas aplicações e workloads. Você pode usar CloudWatch para monitorar seus aplicativos e cargas de trabalho importados. Por fim, você pode aproveitar o Auto Scaling, o Elastic Load Balancing e todos os outros serviços AWS para dar suporte às suas aplicações e cargas de trabalho migradas.

- Copiar o catálogo de imagens de VM para o Amazon EC2: se você usa um catálogo de imagens de VM aprovadas, poderá usar o VM Import/Export para copiar seu catálogo de imagens para o Amazon EC2, o qual cria AMIs das VMs. Assim, as AMIs podem ser usadas como catálogo de imagens no Amazon EC2. Você também pode importar seu software existente com suas imagens de VM, incluindo software antivírus, sistemas de detecção de intrusão etc.
- Criar um repositório de recuperação de desastres para imagens de VM: importe suas imagens de VM on-premises para o Amazon EC2 para contingências de backup e recuperação de desastres. O VM Import/Export armazena as imagens importadas como AMIs com o auxílio do Amazon EBS, o que significa que as imagens estarão prontas para serem lançadas no Amazon EC2 quando forem necessárias. No caso de uma contingência, você pode iniciar rapidamente suas instâncias para preservar a continuidade dos negócios e, ao mesmo tempo, exportar as instâncias para reconstruir sua infraestrutura on-premises. Você pagará pela utilização do Amazon EBS somente até decidir iniciar as instâncias e, em seguida, pagará as taxas de serviço padrão do Amazon EC2 pelas instâncias em execução. Se você optar por exportar suas instâncias, pagará pela utilização padrão do Amazon S3.

Qual é o custo de usar o VM Import/Export?

O VM Import/Export é um recurso da Amazon EC2 e está disponível sem custos adicionais. O preço padrão se aplica à utilização do [Amazon EC2](#), [Amazon S3](#) e [Amazon EBS](#) (documentação da AWS). Você é cobrado separadamente pelo uso desses serviços durante o processo de importação e exportação.

Próximas etapas e recursos

Aviso

Em 30 de abril de 2024, o VMware Cloud on não AWS é mais revendido AWS nem por seus parceiros de canal. O serviço continuará disponível pela Broadcom. Recomendamos que você entre em contato com seu AWS representante para obter detalhes.

Importar imagens de VM para AWS

Use o [VM Import/Export](#) (documentação da AWS) para importar suas imagens de VM para a AWS.

1. Baixe e instale o [AWS CLI](#) (documentação da AWS CLI).
2. Use o AWS CLI para carregar sua imagem de VM para o Amazon S3. Você pode melhorar o desempenho com uploads de várias partes ou enviar a imagem da VM para a AWS nuvem usando o VM [Import/Export \(documentação\)](#) da AWS).
3. Use o comando Amazon EC2 [describe-import-image-tasks](#)(AWS CLI Command Reference) para monitorar o progresso da importação.
4. Use o comando [run-instances](#) (referência de AWS CLI comando) do Amazon EC2 para criar uma instância do EC2 a partir da AMI gerada durante o processo de importação.

Em vez do VM Import/Export, você pode usar o portal [de gerenciamento](#) (documentação da AWS) para importar ou copiar imagens da VM para a nuvem. AWS É possível conectar o portal de gerenciamento ao VMware Cloud na AWS.

Explorar outros casos de uso de realocação

A estratégia de migração de realocação não se limita ao VMware vSphere. Você pode transferir a infraestrutura para a nuvem ou realocar quaisquer instâncias ou objetos de uma VPC Região da AWS AWS ou conta para outra sem comprar novo hardware, reescrever aplicativos ou modificar suas operações existentes.

Aqui estão outros casos de uso de realocação para explorar:

- [Migre um banco de dados do Amazon RDS for Oracle para AWS outra conta Região da AWS e AWS DMS use-o para replicação contínua](#) AWS (documentação de orientação prescritiva)
- [Migrar uma instância de banco de dados Amazon RDS para outra VPC ou conta](#) (AWS documentação de orientação prescritiva)
- [VMware Cloud em AWS Outposts](#) (documentação da VMware)

Recursos

Aviso

Em 30 de abril de 2024, o VMware Cloud on não AWS é mais revendido por AWS ou por seus parceiros de canal. O serviço continuará disponível pela Broadcom. Recomendamos que você entre em contato com seu AWS representante para obter detalhes.

Referências

- [Migre o VMware SDDC para o VMware Cloud usando o VMware HCX AWS](#)
- [Padrões de realocação](#)
- [Guia do usuário do VM Import/Export](#)
- [Documentação do VMware HCX](#)
- [Série de migração para a nuvem: parte 1 – Introdução à migração para a nuvem híbrida](#)
- [Série de migração para a nuvem: parte 2 – Visão geral do VMware HCX](#)
- [Série de migração para a nuvem: parte 3 – A interconexão HCX e a malha de serviços em vários sites](#)

Vídeos

- [Introdução ao VMware Cloud on AWS](#)
- [AWS re:Invent 2020: padrões arquitetônicos e melhores práticas para cargas de trabalho no VMware Cloud on AWS](#)
- [Visão geral do VMware HCX](#)

Histórico do documento

Aviso

Em 30 de abril de 2024, o VMware Cloud on não AWS é mais revendido por AWS ou por seus parceiros de canal. O serviço continuará disponível pela Broadcom. Recomendamos que você entre em contato com seu AWS representante para obter detalhes.

A tabela a seguir descreve alterações significativas feitas neste guia. Se desejar receber notificações sobre futuras atualizações, inscreva-se em um [feed RSS](#).

Alteração	Descrição	Data
Publicação inicial	—	29 de março de 2022

AWS Glossário de orientação prescritiva

A seguir estão os termos comumente usados em estratégias, guias e padrões fornecidos pela Orientação AWS Prescritiva. Para sugerir entradas, use o link Fornecer feedback no final do glossário.

Números

7 Rs

Sete estratégias comuns de migração para mover aplicações para a nuvem. Essas estratégias baseiam-se nos 5 Rs identificados pela Gartner em 2011 e consistem em:

- **Refatorar/rearquitar:** mova uma aplicação e modifique sua arquitetura aproveitando ao máximo os recursos nativos de nuvem para melhorar a agilidade, a performance e a escalabilidade. Isso normalmente envolve a portabilidade do sistema operacional e do banco de dados. Exemplo: migre seu banco de dados Oracle local para a edição compatível com Amazon Aurora PostgreSQL.
- **Redefinir a plataforma (mover e redefinir [mover e redefinir (lift-and-reshape)]):** mova uma aplicação para a nuvem e introduza algum nível de otimização a fim de aproveitar os recursos da nuvem. Exemplo: Migre seu banco de dados Oracle local para o Amazon Relational Database Service (AmazonRDS) for Oracle no. Nuvem AWS
- **Recomprar (drop and shop):** mude para um produto diferente, normalmente migrando de uma licença tradicional para um modelo SaaS. Exemplo: migre seu sistema de gerenciamento de relacionamento com o cliente (CRM) para a Salesforce.com.
- **Redefinir a hospedagem (mover sem alterações [lift-and-shift])** mover uma aplicação para a nuvem sem fazer nenhuma alteração a fim de aproveitar os recursos da nuvem. Exemplo: Migre seu banco de dados Oracle local para o Oracle em uma EC2 instância no. Nuvem AWS
- **Realocar (mover o hipervisor sem alterações [hypervisor-level lift-and-shift]):** mover a infraestrutura para a nuvem sem comprar novo hardware, reescrever aplicações ou modificar suas operações existentes. Você migra servidores de uma plataforma local para um serviço em nuvem para a mesma plataforma. Exemplo: migrar um Microsoft Hyper-V aplicativo para o. AWS
- **Rever (revisitar):** mantenha as aplicações em seu ambiente de origem. Isso pode incluir aplicações que exigem grande refatoração, e você deseja adiar esse trabalho para um

momento posterior, e aplicações antigas que você deseja manter porque não há justificativa comercial para migrá-las.

- Retirar: desative ou remova aplicações que não são mais necessárias em seu ambiente de origem.

A

ABAC

Consulte controle de [acesso baseado em atributos](#).

serviços abstratos

Veja os [serviços gerenciados](#).

ACID

Veja [atomicidade, consistência, isolamento, durabilidade](#).

migração ativa-ativa

Um método de migração de banco de dados no qual os bancos de dados de origem e de destino são mantidos em sincronia (por meio de uma ferramenta de replicação bidirecional ou operações de gravação dupla), e ambos os bancos de dados lidam com transações de aplicações conectadas durante a migração. Esse método oferece suporte à migração em lotes pequenos e controlados, em vez de exigir uma substituição única. É mais flexível, mas exige mais trabalho do que a migração [ativa-passiva](#).

migração ativa-passiva

Um método de migração de banco de dados no qual os bancos de dados de origem e de destino são mantidos em sincronia, mas somente o banco de dados de origem manipula as transações das aplicações conectadas enquanto os dados são replicados no banco de dados de destino. O banco de dados de destino não aceita nenhuma transação durante a migração.

função agregada

Uma SQL função que opera em um grupo de linhas e calcula um único valor de retorno para o grupo. Exemplos de funções agregadas incluem SUM e MAX

AI

Veja a [inteligência artificial](#).

AIOps

Veja as [operações de inteligência artificial](#).

anonimização

O processo de excluir permanentemente informações pessoais em um conjunto de dados. A anonimização pode ajudar a proteger a privacidade pessoal. Dados anônimos não são mais considerados dados pessoais.

antipadrões

Uma solução frequentemente usada para um problema recorrente em que a solução é contraproducente, ineficaz ou menos eficaz do que uma alternativa.

controle de aplicativos

Uma abordagem de segurança que permite o uso somente de aplicativos aprovados para ajudar a proteger um sistema contra malware.

portfólio de aplicações

Uma coleção de informações detalhadas sobre cada aplicação usada por uma organização, incluindo o custo para criar e manter a aplicação e seu valor comercial. Essas informações são fundamentais para [o processo de descoberta e análise de portfólio](#) e ajudam a identificar e priorizar as aplicações a serem migradas, modernizadas e otimizadas.

inteligência artificial (IA)

O campo da ciência da computação que se dedica ao uso de tecnologias de computação para desempenhar funções cognitivas normalmente associadas aos humanos, como aprender, resolver problemas e reconhecer padrões. Para obter mais informações, consulte [O que é inteligência artificial?](#)

operações de inteligência artificial (AIOps)

O processo de usar técnicas de machine learning para resolver problemas operacionais, reduzir incidentes operacionais e intervenção humana e aumentar a qualidade do serviço. Para obter mais informações sobre como AIOps é usado na estratégia de AWS migração, consulte o [guia de integração de operações](#).

criptografia assimétrica

Um algoritmo de criptografia que usa um par de chaves, uma chave pública para criptografia e uma chave privada para descryptografia. É possível compartilhar a chave pública porque ela não é usada na descryptografia, mas o acesso à chave privada deve ser altamente restrito.

atomicidade, consistência, isolamento, durabilidade () ACID

Um conjunto de propriedades de software que garantem a validade dos dados e a confiabilidade operacional de um banco de dados, mesmo no caso de erros, falhas de energia ou outros problemas.

controle de acesso baseado em atributos () ABAC

A prática de criar permissões minuciosas com base nos atributos do usuário, como departamento, cargo e nome da equipe. [Para obter mais informações, consulte ABAC a documentação AWS Identity and Access Management \(IAM\). AWS](#)

fonte de dados autorizada

Um local onde você armazena a versão principal dos dados, que é considerada a fonte de informações mais confiável. Você pode copiar dados da fonte de dados autorizada para outros locais com o objetivo de processar ou modificar os dados, como anonimizá-los, redigi-los ou pseudonimizá-los.

Availability Zone (zona de disponibilidade)

Um local distinto dentro de um Região da AWS que está isolado de falhas em outras zonas de disponibilidade e fornece conectividade de rede barata e de baixa latência a outras zonas de disponibilidade na mesma região.

AWS Estrutura de adoção da nuvem (AWS CAF)

Uma estrutura de diretrizes e melhores práticas AWS para ajudar as organizações a desenvolver um plano eficiente e eficaz para migrar com sucesso para a nuvem. AWS CAF organiza a orientação em seis áreas de foco chamadas perspectivas: negócios, pessoas, governança, plataforma, segurança e operações. As perspectivas de negócios, pessoas e governança têm como foco habilidades e processos de negócios; as perspectivas de plataforma, segurança e operações concentram-se em habilidades e processos técnicos. Por exemplo, a perspectiva das pessoas tem como alvo as partes interessadas que lidam com recursos humanos (RH), funções de pessoal e gerenciamento de pessoal. Nessa perspectiva, AWS CAF fornece orientação para desenvolvimento, treinamento e comunicação de pessoas para ajudar a preparar a organização

para a adoção bem-sucedida da nuvem. Para obter mais informações, consulte o [AWS CAFsite](#) e o [AWS CAFwhitepaper](#).

AWS Estrutura de qualificação da carga de trabalho (AWS WQF)

Uma ferramenta que avalia as cargas de trabalho de migração do banco de dados, recomenda estratégias de migração e fornece estimativas de trabalho. AWS WQF está incluído com AWS Schema Conversion Tool (AWS SCT). Ela analisa esquemas de banco de dados e objetos de código, código de aplicações, dependências e características de performance, além de fornecer relatórios de avaliação.

B

bot ruim

Um [bot](#) destinado a perturbar ou causar danos a indivíduos ou organizações.

BCP

Veja o [planejamento de continuidade de negócios](#).

gráfico de comportamento

Uma visualização unificada e interativa do comportamento e das interações de recursos ao longo do tempo. Você pode usar um gráfico de comportamento com o Amazon Detective para examinar tentativas de login malsucedidas, API chamadas suspeitas e ações semelhantes. Para obter mais informações, consulte [Dados em um gráfico de comportamento](#) na documentação do Detective.

sistema big-endian

Um sistema que armazena o byte mais significativo antes. Veja também [endianness](#).

classificação binária

Um processo que prevê um resultado binário (uma de duas classes possíveis). Por exemplo, seu modelo de ML pode precisar prever problemas como “Este e-mail é ou não é spam?” ou “Este produto é um livro ou um carro?”

filtro de bloom

Uma estrutura de dados probabilística e eficiente em termos de memória que é usada para testar se um elemento é membro de um conjunto.

blue/green deployment (implantação azul/verde)

Uma estratégia de implantação em que você cria dois ambientes separados, mas idênticos. Você executa a versão atual do aplicativo em um ambiente (azul) e a nova versão do aplicativo no outro ambiente (verde). Essa estratégia ajuda você a reverter rapidamente com o mínimo de impacto.

bot

Um aplicativo de software que executa tarefas automatizadas pela Internet e simula a atividade ou interação humana. Alguns bots são úteis ou benéficos, como rastreadores da Web que indexam informações na Internet. Alguns outros bots, conhecidos como bots ruins, têm como objetivo perturbar ou causar danos a indivíduos ou organizações.

botnet

Redes de [bots](#) infectadas por [malware](#) e sob o controle de uma única parte, conhecidas como pastor de bots ou operador de bots. As redes de bots são o mecanismo mais conhecido para escalar bots e seu impacto.

ramo

Uma área contida de um repositório de código. A primeira ramificação criada em um repositório é a ramificação principal. Você pode criar uma nova ramificação a partir de uma ramificação existente e, em seguida, desenvolver recursos ou corrigir bugs na nova ramificação. Uma ramificação que você cria para gerar um recurso é comumente chamada de ramificação de recurso. Quando o recurso estiver pronto para lançamento, você mesclará a ramificação do recurso de volta com a ramificação principal. Para obter mais informações, consulte [Sobre filiais](#) (GitHub documentação).

acesso em vidro quebrado

Em circunstâncias excepcionais e por meio de um processo aprovado, um meio rápido para um usuário obter acesso a um Conta da AWS que ele normalmente não tem permissão para acessar. Para obter mais informações, consulte o indicador [Implementar procedimentos de quebra de vidro na orientação da Well-Architected AWS](#) .

estratégia brownfield

A infraestrutura existente em seu ambiente. Ao adotar uma estratégia brownfield para uma arquitetura de sistema, você desenvolve a arquitetura de acordo com as restrições dos sistemas e da infraestrutura atuais. Se estiver expandindo a infraestrutura existente, poderá combinar as estratégias brownfield e [greenfield](#).

cache do buffer

A área da memória em que os dados acessados com mais frequência são armazenados.

capacidade de negócios

O que uma empresa faz para gerar valor (por exemplo, vendas, atendimento ao cliente ou marketing). As arquiteturas de microsserviços e as decisões de desenvolvimento podem ser orientadas por recursos de negócios. Para obter mais informações, consulte a seção [Organizados de acordo com as capacidades de negócios](#) do whitepaper [Executar microsserviços containerizados na AWS](#).

planejamento de continuidade de negócios () BCP

Um plano que aborda o impacto potencial de um evento disruptivo, como uma migração em grande escala, nas operações e permite que uma empresa retome as operações rapidamente.

C

CAF

Consulte [Estrutura de adoção da AWS nuvem](#).

implantação canária

O lançamento lento e incremental de uma versão para usuários finais. Quando estiver confiante, você implanta a nova versão e substituirá a versão atual em sua totalidade.

CCoE

Veja o [Centro de Excelência em Nuvem](#).

CDC

Veja [a captura de dados de alterações](#).

alterar captura de dados (CDC)

O processo de rastrear alterações em uma fonte de dados, como uma tabela de banco de dados, e registrar metadados sobre a alteração. Você pode usar CDC para várias finalidades, como auditar ou replicar alterações em um sistema de destino para manter a sincronização.

engenharia do caos

Introduzir intencionalmente falhas ou eventos disruptivos para testar a resiliência de um sistema. Você pode usar [AWS Fault Injection Service \(AWS FIS\)](#) para realizar experimentos que estressam suas AWS cargas de trabalho e avaliar sua resposta.

CI/CD

Veja a [integração e a entrega contínuas](#).

classificação

Um processo de categorização que ajuda a gerar previsões. Os modelos de ML para problemas de classificação predizem um valor discreto. Os valores discretos são sempre diferentes uns dos outros. Por exemplo, um modelo pode precisar avaliar se há ou não um carro em uma imagem.

criptografia no lado do cliente

Criptografia de dados localmente, antes que o alvo os AWS service (Serviço da AWS) receba.

Centro de excelência em nuvem (CCoE)

Uma equipe multidisciplinar que impulsiona os esforços de adoção da nuvem em toda a organização, incluindo o desenvolvimento de práticas recomendadas de nuvem, a mobilização de recursos, o estabelecimento de cronogramas de migração e a liderança da organização em transformações em grande escala. Para obter mais informações, consulte as [CCoEpostagens](#) no blog de estratégia Nuvem AWS corporativa.

computação em nuvem

A tecnologia de nuvem normalmente usada para armazenamento de dados remoto e gerenciamento de dispositivos de IoT. A computação em nuvem geralmente está conectada à tecnologia de [computação de ponta](#).

modelo operacional em nuvem

Em uma organização de TI, o modelo operacional usado para criar, amadurecer e otimizar um ou mais ambientes de nuvem. Para obter mais informações, consulte [Criar seu modelo operacional de nuvem](#).

estágios de adoção da nuvem

As quatro fases pelas quais as organizações normalmente passam quando migram para o Nuvem AWS:

- Projeto: executar alguns projetos relacionados à nuvem para fins de prova de conceito e aprendizado
- Fundação — Fazer investimentos fundamentais para escalar sua adoção da nuvem (por exemplo, criar uma landing zone, definir uma CCoE, estabelecer um modelo de operações)
- Migração: migrar aplicações individuais
- Reinvenção: otimizar produtos e serviços e inovar na nuvem

Esses estágios foram definidos por Stephen Orban na postagem do blog [The Journey Toward Cloud-First & the Stages of Adoption](#) no blog de estratégia Nuvem AWS empresarial. Para obter informações sobre como eles se relacionam com a estratégia de AWS migração, consulte o [guia de preparação para migração](#).

CMDB

Consulte o [banco de dados de gerenciamento de configuração](#).

repositório de código

Um local onde o código-fonte e outros ativos, como documentação, amostras e scripts, são armazenados e atualizados por meio de processos de controle de versão. Os repositórios de nuvem comuns incluem GitHub ou AWS CodeCommit. Cada versão do código é chamada de ramificação. Em uma estrutura de microsserviços, cada repositório é dedicado a uma única peça de funcionalidade. Um único pipeline de CI/CD pode usar vários repositórios.

cache frio

Um cache de buffer que está vazio, não está bem preenchido ou contém dados obsoletos ou irrelevantes. Isso afeta a performance porque a instância do banco de dados deve ler da memória principal ou do disco, um processo que é mais lento do que a leitura do cache do buffer.

dados frios

Dados que raramente são acessados e geralmente são históricos. Ao consultar esse tipo de dados, consultas lentas geralmente são aceitáveis. Mover esses dados para níveis ou classes de armazenamento de baixo desempenho e menos caros pode reduzir os custos.

visão computacional (CV)

Um campo da [IA](#) que usa aprendizado de máquina para analisar e extrair informações de formatos visuais, como imagens e vídeos digitais. Por exemplo, AWS Panorama oferece dispositivos que adicionam CV às redes de câmeras locais, e a Amazon SageMaker fornece algoritmos de processamento de imagem para CV.

desvio de configuração

Para uma carga de trabalho, uma alteração de configuração em relação ao estado esperado. Isso pode fazer com que a carga de trabalho se torne incompatível e, normalmente, é gradual e não intencional.

banco de dados de gerenciamento de configuração (CMDB)

Um repositório que armazena e gerencia informações sobre um banco de dados e seu ambiente de TI, incluindo componentes de hardware e software e suas configurações. Normalmente, você usa dados de um CMDB no estágio de descoberta e análise do portfólio da migração.

pacote de conformidade

Um conjunto de AWS Config regras e ações de remediação que você pode montar para personalizar suas verificações de conformidade e segurança. Você pode implantar um pacote de conformidade como uma entidade única em uma Conta da AWS região ou em uma organização usando um YAML modelo. Para obter mais informações, consulte [Pacotes de conformidade na documentação](#). AWS Config

integração contínua e entrega contínua (CI/CD)

O processo de automatizar os estágios de origem, criação, teste, preparação e produção do processo de lançamento do software. O CI/CD é comumente descrito como um pipeline. O CI/CD pode ajudar você a automatizar processos, melhorar a produtividade, melhorar a qualidade do código e entregar com mais rapidez. Para obter mais informações, consulte [Benefícios da entrega contínua](#). CD também pode significar implantação contínua. Para obter mais informações, consulte [Entrega contínua versus implantação contínua](#).

CV

Veja [visão computacional](#).

D

dados em repouso

Dados estacionários em sua rede, por exemplo, dados que estão em um armazenamento.

classificação de dados

Um processo para identificar e categorizar os dados em sua rede com base em criticalidade e confidencialidade. É um componente crítico de qualquer estratégia de gerenciamento de riscos de

segurança cibernética, pois ajuda a determinar os controles adequados de proteção e retenção para os dados. A classificação de dados é um componente do pilar de segurança no AWS Well-Architected Framework. Para obter mais informações, consulte [Classificação de dados](#).

desvio de dados

Uma variação significativa entre os dados de produção e os dados usados para treinar um modelo de ML ou uma alteração significativa nos dados de entrada ao longo do tempo. O desvio de dados pode reduzir a qualidade geral, a precisão e a imparcialidade das previsões do modelo de ML.

dados em trânsito

Dados que estão se movendo ativamente pela sua rede, como entre os recursos da rede.

malha de dados

Uma estrutura arquitetônica que fornece propriedade de dados distribuída e descentralizada com gerenciamento e governança centralizados.

minimização de dados

O princípio de coletar e processar apenas os dados estritamente necessários. Praticar a minimização de dados no Nuvem AWS pode reduzir os riscos de privacidade, os custos e a pegada de carbono de sua análise.

perímetro de dados

Um conjunto de proteções preventivas em seu AWS ambiente que ajudam a garantir que somente identidades confiáveis acessem recursos confiáveis das redes esperadas. Para obter mais informações, consulte [Construindo um perímetro de dados em AWS](#)

pré-processamento de dados

A transformação de dados brutos em um formato que seja facilmente analisado por seu modelo de ML. O pré-processamento de dados pode significar a remoção de determinadas colunas ou linhas e o tratamento de valores ausentes, inconsistentes ou duplicados.

proveniência dos dados

O processo de rastrear a origem e o histórico dos dados ao longo de seu ciclo de vida, por exemplo, como os dados foram gerados, transmitidos e armazenados.

titular dos dados

Um indivíduo cujos dados estão sendo coletados e processados.

data warehouse

Um sistema de gerenciamento de dados que oferece suporte à inteligência comercial, como análises. Os data warehouses geralmente contêm grandes quantidades de dados históricos e geralmente são usados para consultas e análises.

linguagem de definição de banco de dados (DDL)

Instruções ou comandos para criar ou modificar a estrutura de tabelas e objetos em um banco de dados.

linguagem de manipulação de banco de dados () DML

Instruções ou comandos para modificar (inserir, atualizar e excluir) informações em um banco de dados.

DDL

Consulte a [linguagem de definição de banco](#) de dados.

deep ensemble

A combinação de vários modelos de aprendizado profundo para gerar previsões. Os deep ensembles podem ser usados para produzir uma previsão mais precisa ou para estimar a incerteza nas previsões.

Aprendizado profundo

Um subcampo do ML que usa várias camadas de redes neurais artificiais para identificar o mapeamento entre os dados de entrada e as variáveis-alvo de interesse.

defense-in-depth

Uma abordagem de segurança da informação na qual uma série de mecanismos e controles de segurança são cuidadosamente distribuídos por toda a rede de computadores para proteger a confidencialidade, a integridade e a disponibilidade da rede e dos dados nela contidos. Ao adotar essa estratégia AWS, você adiciona vários controles em diferentes camadas da AWS Organizations estrutura para ajudar a proteger os recursos. Por exemplo, uma defense-in-depth abordagem pode combinar autenticação multifatorial, segmentação de rede e criptografia.

administrador delegado

Em AWS Organizations, um serviço compatível pode registrar uma conta de AWS membro para administrar as contas da organização e gerenciar as permissões desse serviço. Essa conta

é chamada de administrador delegado para esse serviço. Para obter mais informações e uma lista de serviços compatíveis, consulte [Serviços que funcionam com o AWS Organizations](#) na documentação do AWS Organizations .

implantação

O processo de criar uma aplicação, novos recursos ou correções de código disponíveis no ambiente de destino. A implantação envolve a implementação de mudanças em uma base de código e, em seguida, a criação e execução dessa base de código nos ambientes da aplicação

ambiente de desenvolvimento

Veja o [ambiente](#).

controle detectivo

Um controle de segurança projetado para detectar, registrar e alertar após a ocorrência de um evento. Esses controles são uma segunda linha de defesa, alertando você sobre eventos de segurança que contornaram os controles preventivos em vigor. Para obter mais informações, consulte [Controles detectivos](#) em Como implementar controles de segurança na AWS.

mapeamento do fluxo de valor de desenvolvimento (DVSM)

Um processo usado para identificar e priorizar restrições que afetam negativamente a velocidade e a qualidade em um ciclo de vida de desenvolvimento de software. DVSM estende o processo de mapeamento do fluxo de valor originalmente projetado para práticas de manufatura enxuta. Ele se concentra nas etapas e equipes necessárias para criar e movimentar valor por meio do processo de desenvolvimento de software.

gêmeo digital

Uma representação virtual de um sistema real, como um prédio, fábrica, equipamento industrial ou linha de produção. Os gêmeos digitais oferecem suporte à manutenção preditiva, ao monitoramento remoto e à otimização da produção.

tabela de dimensões

Em um [esquema em estrela](#), uma tabela menor que contém atributos de dados sobre dados quantitativos em uma tabela de fatos. Os atributos da tabela de dimensões geralmente são campos de texto ou números discretos que se comportam como texto. Esses atributos são comumente usados para restringir consultas, filtrar e rotular conjuntos de resultados.

desastre

Um evento que impede que uma workload ou sistema cumpra seus objetivos de negócios em seu local principal de implantação. Esses eventos podem ser desastres naturais, falhas técnicas ou o resultado de ações humanas, como configuração incorreta não intencional ou ataque de malware.

Recuperação de desastres (RD)

A estratégia e o processo que você usa para minimizar o tempo de inatividade e a perda de dados causados por um [desastre](#). Para obter mais informações, consulte [Recuperação de desastres de cargas de trabalho em AWS: Recuperação na nuvem no AWS Well-Architected Framework](#).

DML

Veja a [linguagem de manipulação de banco](#) de dados.

design orientado por domínio

Uma abordagem ao desenvolvimento de um sistema de software complexo conectando seus componentes aos domínios em evolução, ou principais metas de negócios, atendidos por cada componente. Esse conceito foi introduzido por Eric Evans em seu livro, Design orientado por domínio: lidando com a complexidade no coração do software (Boston: Addison-Wesley Professional, 2003). [Para obter informações sobre como você pode usar o design orientado por domínio com o padrão strangler fig, consulte Modernizando a Microsoft antiga. ASP NET\(ASMX\) serviços web incrementalmente usando contêineres e o Amazon API Gateway.](#)

DR

Veja a [recuperação de desastres](#).

detecção de deriva

Rastreando desvios de uma configuração básica. Por exemplo, você pode usar AWS CloudFormation para [detectar desvios nos recursos do sistema](#) ou AWS Control Tower para [detectar mudanças em seu landing zone](#) que possam afetar a conformidade com os requisitos de governança.

DVSM

Veja o [mapeamento do fluxo de valor do desenvolvimento](#).

E

EDA

Veja a [análise exploratória de dados](#).

computação de borda

A tecnologia que aumenta o poder computacional de dispositivos inteligentes nas bordas de uma rede de IoT. Quando comparada à [computação em nuvem](#), a computação de ponta pode reduzir a latência da comunicação e melhorar o tempo de resposta.

Criptografia

Um processo de computação que transforma dados de texto simples, legíveis por humanos, em texto cifrado.

chave de criptografia

Uma sequência criptográfica de bits aleatórios que é gerada por um algoritmo de criptografia. As chaves podem variar em tamanho, e cada chave foi projetada para ser imprevisível e exclusiva.

endianismo

A ordem na qual os bytes são armazenados na memória do computador. Os sistemas big-endian armazenam o byte mais significativo antes. Os sistemas little-endian armazenam o byte menos significativo antes.

endpoint

Veja o [endpoint do serviço](#).

serviço de endpoint

Um serviço que você pode hospedar em uma nuvem privada virtual (VPC) para compartilhar com outros usuários. Você pode criar um serviço de endpoint com AWS PrivateLink e conceder permissões a outras Contas da AWS ou a AWS Identity and Access Management (IAM) principais. Essas contas ou diretores podem se conectar ao seu serviço de endpoint de forma privada criando endpoints de interface. VPC Para obter mais informações, consulte [Criar um serviço de endpoint](#) na documentação da Amazon Virtual Private Cloud (AmazonVPC).

planejamento de recursos corporativos (ERP)

Um sistema que automatiza e gerencia os principais processos de negócios (como contabilidade e gerenciamento de projetos) de uma empresa. [MES](#)

criptografia envelopada

O processo de criptografar uma chave de criptografia com outra chave de criptografia. Para obter mais informações, consulte [Criptografia de envelope](#) na documentação AWS Key Management Service (AWS KMS).

environment (ambiente)

Uma instância de uma aplicação em execução. Estes são tipos comuns de ambientes na computação em nuvem:

- ambiente de desenvolvimento: uma instância de uma aplicação em execução que está disponível somente para a equipe principal responsável pela manutenção da aplicação. Ambientes de desenvolvimento são usados para testar mudanças antes de promovê-las para ambientes superiores. Esse tipo de ambiente às vezes é chamado de ambiente de teste.
- ambientes inferiores: todos os ambientes de desenvolvimento para uma aplicação, como aqueles usados para compilações e testes iniciais.
- ambiente de produção: uma instância de uma aplicação em execução que os usuários finais podem acessar. Em um pipeline de CI/CD, o ambiente de produção é o último ambiente de implantação.
- ambientes superiores: todos os ambientes que podem ser acessados por usuários que não sejam a equipe principal de desenvolvimento. Isso pode incluir um ambiente de produção, ambientes de pré-produção e ambientes para testes de aceitação do usuário.

epic

Em metodologias ágeis, categorias funcionais que ajudam a organizar e priorizar seu trabalho. Os epics fornecem uma descrição de alto nível dos requisitos e das tarefas de implementação. Por exemplo, os épicos de AWS CAF segurança incluem gerenciamento de identidade e acesso, controles de detetive, segurança de infraestrutura, proteção de dados e resposta a incidentes. Para obter mais informações sobre epics na estratégia de migração da AWS, consulte o [guia de implementação do programa](#).

ERP

Veja o [planejamento de recursos corporativos](#).

análise exploratória de dados () EDA

O processo de analisar um conjunto de dados para entender suas principais características. Você coleta ou agrega dados e, em seguida, realiza investigações iniciais para encontrar padrões,

detectar anomalias e verificar suposições. EDA é realizado calculando estatísticas resumidas e criando visualizações de dados.

F

tabela de fatos

A tabela central em um [esquema em estrela](#). Ele armazena dados quantitativos sobre as operações comerciais. Normalmente, uma tabela de fatos contém dois tipos de colunas: aquelas que contêm medidas e aquelas que contêm uma chave externa para uma tabela de dimensões.

falham rapidamente

Uma filosofia que usa testes frequentes e incrementais para reduzir o ciclo de vida do desenvolvimento. É uma parte essencial de uma abordagem ágil.

limite de isolamento de falhas

No Nuvem AWS, um limite, como uma zona de disponibilidade, Região da AWS um plano de controle ou um plano de dados, que limita o efeito de uma falha e ajuda a melhorar a resiliência das cargas de trabalho. Para obter mais informações, consulte [Limites de isolamento de AWS falhas](#).

ramificação de recursos

Veja a [filial](#).

recursos

Os dados de entrada usados para fazer uma previsão. Por exemplo, em um contexto de manufatura, os recursos podem ser imagens capturadas periodicamente na linha de fabricação.

importância do recurso

O quanto um recurso é importante para as previsões de um modelo. Isso geralmente é expresso como uma pontuação numérica que pode ser calculada por meio de várias técnicas, como Shapley Additive Explanations () SHAP e gradientes integrados. Para obter mais informações, consulte [Interpretabilidade do modelo de aprendizado de máquina com:AWS](#).

transformação de recursos

O processo de otimizar dados para o processo de ML, incluindo enriquecer dados com fontes adicionais, escalar valores ou extrair vários conjuntos de informações de um único

campo de dados. Isso permite que o modelo de ML se beneficie dos dados. Por exemplo, se a data “2021-05-27 00:15:37” for dividida em “2021”, “maio”, “quinta” e “15”, isso poderá ajudar o algoritmo de aprendizado a aprender padrões diferenciados associados a diferentes componentes de dados.

FGAC

Veja o [controle de acesso refinado](#).

controle de acesso refinado () FGAC

O uso de várias condições para permitir ou negar uma solicitação de acesso.

migração flash-cut

Um método de migração de banco de dados que usa replicação contínua de dados por meio da [captura de dados alterados](#) para migrar dados no menor tempo possível, em vez de usar uma abordagem em fases. O objetivo é reduzir ao mínimo o tempo de inatividade.

G

bloqueio geográfico

Veja as [restrições geográficas](#).

restrições geográficas (bloqueio geográfico)

Na Amazon CloudFront, uma opção para impedir que usuários em países específicos acessem distribuições de conteúdo. É possível usar uma lista de permissões ou uma lista de bloqueios para especificar países aprovados e banidos. Para obter mais informações, consulte [Restringir a distribuição geográfica do seu conteúdo](#) na CloudFront documentação.

Fluxo de trabalho do GitFlow

Uma abordagem na qual ambientes inferiores e superiores usam ramificações diferentes em um repositório de código-fonte. O fluxo de trabalho do Gitflow é considerado legado, e o fluxo de [trabalho baseado em troncos](#) é a abordagem moderna e preferida.

estratégia greenfield

A ausência de infraestrutura existente em um novo ambiente. Ao adotar uma estratégia greenfield para uma arquitetura de sistema, é possível selecionar todas as novas tecnologias sem a

restrição da compatibilidade com a infraestrutura existente, também conhecida como [brownfield](#). Se estiver expandindo a infraestrutura existente, poderá combinar as estratégias brownfield e greenfield.

barreira de proteção

Uma regra de alto nível que ajuda a governar recursos, políticas e conformidade em todas as unidades organizacionais (OUs). Barreiras de proteção preventivas impõem políticas para garantir o alinhamento a padrões de conformidade. Eles são implementados usando políticas de controle de serviços e limites de IAM permissões. Barreiras de proteção detectivas detectam violações de políticas e problemas de conformidade e geram alertas para remediação. Eles são implementados usando AWS Config, AWS Security Hub, Amazon GuardDuty AWS Trusted Advisor, Amazon Inspector e verificações personalizadas AWS Lambda .

H

HA

Veja a [alta disponibilidade](#).

migração heterogênea de bancos de dados

Migrar seu banco de dados de origem para um banco de dados de destino que usa um mecanismo de banco de dados diferente (por exemplo, Oracle para Amazon Aurora). A migração heterogênea geralmente faz parte de um esforço de redefinição da arquitetura, e converter o esquema pode ser uma tarefa complexa. [O AWS fornece o AWS SCT](#) para ajudar nas conversões de esquemas.

alta disponibilidade (HA)

A capacidade de uma workload operar continuamente, sem intervenção, em caso de desafios ou desastres. Os sistemas AH são projetados para realizar o failover automático, oferecer consistentemente desempenho de alta qualidade e lidar com diferentes cargas e falhas com impacto mínimo no desempenho.

modernização de historiador

Uma abordagem usada para modernizar e atualizar os sistemas de tecnologia operacional (OT) para melhor atender às necessidades do setor de manufatura. Um historiador é um tipo de banco de dados usado para coletar e armazenar dados de várias fontes em uma fábrica.

migração homogênea de bancos de dados

Migrar seu banco de dados de origem para um banco de dados de destino que compartilhe o mesmo mecanismo de banco de dados (por exemplo, Microsoft SQL Server RDS para Amazon for SQL Server). A migração homogênea geralmente faz parte de um esforço de redefinição da hospedagem ou da plataforma. É possível usar utilitários de banco de dados nativos para migrar o esquema.

dados quentes

Dados acessados com frequência, como dados em tempo real ou dados translacionais recentes. Esses dados normalmente exigem uma camada ou classe de armazenamento de alto desempenho para fornecer respostas rápidas às consultas.

hotfix

Uma correção urgente para um problema crítico em um ambiente de produção. Devido à sua urgência, um hotfix geralmente é feito fora do fluxo de trabalho típico de uma DevOps versão.

período de hipercuidados

Imediatamente após a substituição, o período em que uma equipe de migração gerencia e monitora as aplicações migradas na nuvem para resolver quaisquer problemas. Normalmente, a duração desse período é de 1 a 4 dias. No final do período de hipercuidados, a equipe de migração normalmente transfere a responsabilidade pelas aplicações para a equipe de operações de nuvem.

I

IaC

Veja a [infraestrutura como código](#).

Política baseada em identidade

Uma política vinculada a um ou mais IAM diretores que define suas permissões no Nuvem AWS ambiente.

aplicação ociosa

Um aplicativo que tem uma média CPU de uso de memória entre 5 e 20 por cento em um período de 90 dias. Em um projeto de migração, é comum retirar essas aplicações ou retê-las on-premises.

IloT

Veja a [Internet das Coisas industrial](#).

infraestrutura imutável

Um modelo que implanta uma nova infraestrutura para cargas de trabalho de produção em vez de atualizar, corrigir ou modificar a infraestrutura existente. [Infraestruturas imutáveis são inerentemente mais consistentes, confiáveis e previsíveis do que infraestruturas mutáveis](#). Para obter mais informações, consulte as melhores práticas de [implantação usando infraestrutura imutável](#) no Well-Architected AWS Framework.

entrada (entrada) VPC

Em uma arquitetura de AWS várias contas, uma VPC que aceita, inspeciona e roteia conexões de rede de fora de um aplicativo. A [Arquitetura de Referência de AWS Segurança](#) recomenda configurar sua conta de rede com entrada, saída e inspeção VPCs para proteger a interface bidirecional entre seu aplicativo e a Internet em geral.

migração incremental

Uma estratégia de substituição na qual você migra a aplicação em pequenas partes, em vez de realizar uma única substituição completa. Por exemplo, é possível mover inicialmente apenas alguns microsserviços ou usuários para o novo sistema. Depois de verificar se tudo está funcionando corretamente, mova os microsserviços ou usuários adicionais de forma incremental até poder descomissionar seu sistema herdado. Essa estratégia reduz os riscos associados a migrações de grande porte.

Indústria 4.0

Um termo que foi introduzido por [Klaus Schwab](#) em 2016 para se referir à modernização dos processos de fabricação por meio de avanços em conectividade, dados em tempo real, automação, análise e IA/ML.

infraestrutura

Todos os recursos e ativos contidos no ambiente de uma aplicação.

Infraestrutura como código (IaC)

O processo de provisionamento e gerenciamento da infraestrutura de uma aplicação por meio de um conjunto de arquivos de configuração. A IaC foi projetada para ajudar você a centralizar o gerenciamento da infraestrutura, padronizar recursos e escalar rapidamente para que novos ambientes sejam reproduzíveis, confiáveis e consistentes.

Internet industrial das coisas (IIoT)

O uso de sensores e dispositivos conectados à Internet nos setores industriais, como manufatura, energia, automotivo, saúde, ciências biológicas e agricultura. Para obter mais informações, consulte [Criando uma estratégia de transformação digital industrial da Internet das Coisas \(IIoT\)](#).

inspeção VPC

Em uma arquitetura de AWS várias contas, uma centralizada VPC que gerencia as inspeções do tráfego de rede entre VPCs (na mesma ou em diferentes Regiões da AWS) a Internet e as redes locais. A [Arquitetura de Referência de AWS Segurança](#) recomenda configurar sua conta de rede com entrada, saída e inspeção VPCs para proteger a interface bidirecional entre seu aplicativo e a Internet em geral.

Internet das Coisas (IoT)

A rede de objetos físicos conectados com sensores ou processadores incorporados que se comunicam com outros dispositivos e sistemas pela Internet ou por uma rede de comunicação local. Para obter mais informações, consulte [O que é IoT?](#)

interpretabilidade

Uma característica de um modelo de machine learning que descreve o grau em que um ser humano pode entender como as previsões do modelo dependem de suas entradas. Para obter mais informações, consulte [Interpretabilidade do modelo de aprendizado de máquina com AWS](#).

IoT

Consulte [Internet das Coisas](#).

Biblioteca de informações de TI (ITIL)

Um conjunto de práticas recomendadas para fornecer serviços de TI e alinhar esses serviços a requisitos de negócios. ITIL fornece a base para ITSM.

Gerenciamento de serviços de TI (ITSM)

Atividades associadas a design, implementação, gerenciamento e suporte de serviços de TI para uma organização. Para obter informações sobre a integração de operações em nuvem com ITSM ferramentas, consulte o [guia de integração de operações](#).

ITIL

Consulte [a biblioteca de informações](#) de TI.

ITSM

Veja o [gerenciamento de serviços de TI](#).

L

controle de acesso baseado em etiquetas () LBAC

Uma implementação do controle de acesso obrigatório (MAC) em que os usuários e os próprios dados recebem explicitamente um valor de etiqueta de segurança. A interseção entre a etiqueta de segurança do usuário e a etiqueta de segurança dos dados determina quais linhas e colunas podem ser vistas pelo usuário.

zona de pouso

Uma landing zone é um AWS ambiente bem arquitetado, com várias contas, escalável e seguro. Um ponto a partir do qual suas organizações podem iniciar e implantar rapidamente workloads e aplicações com confiança em seu ambiente de segurança e infraestrutura. Para obter mais informações sobre zonas de pouso, consulte [Configurar um ambiente da AWS com várias contas seguro e escalável](#).

migração de grande porte

Uma migração de 300 servidores ou mais.

LBAC

Veja controle de [acesso baseado em rótulos](#).

privilégio mínimo

A prática recomendada de segurança de conceder as permissões mínimas necessárias para executar uma tarefa. Para obter mais informações, consulte [Aplicar permissões de privilégios mínimos na documentação](#). IAM

mover sem alterações (lift-and-shift)

Veja [7 Rs](#).

sistema little-endian

Um sistema que armazena o byte menos significativo antes. Veja também [endianness](#).

ambientes inferiores

Veja o [ambiente](#).

M

machine learning (ML)

Um tipo de inteligência artificial que usa algoritmos e técnicas para reconhecimento e aprendizado de padrões. O ML analisa e aprende com dados gravados, por exemplo, dados da Internet das Coisas (IoT), para gerar um modelo estatístico baseado em padrões. Para obter mais informações, consulte [Machine learning](#).

ramificação principal

Veja a [filial](#).

malware

Software projetado para comprometer a segurança ou a privacidade do computador. O malware pode interromper os sistemas do computador, vazar informações confidenciais ou obter acesso não autorizado. Exemplos de malware incluem vírus, worms, ransomware, cavalos de Tróia, spyware e keyloggers.

serviços gerenciados

Serviços da AWS para o qual AWS opera a camada de infraestrutura, o sistema operacional e as plataformas, e você acessa os endpoints para armazenar e recuperar dados. O Amazon Simple Storage Service (Amazon S3) e o Amazon DynamoDB são exemplos de serviços gerenciados. Eles também são conhecidos como serviços abstratos.

sistema de execução de manufatura (MES)

Um sistema de software para rastrear, monitorar, documentar e controlar processos de produção que convertem matérias-primas em produtos acabados no chão de fábrica.

MAP

Consulte [Migration Acceleration Program](#).

mecanismo

Um processo completo no qual você cria uma ferramenta, impulsiona a adoção da ferramenta e, em seguida, inspeciona os resultados para fazer ajustes. Um mecanismo é um ciclo que se

reforça e se aprimora à medida que opera. Para obter mais informações, consulte [Construindo mecanismos](#) no AWS Well-Architected Framework.

conta-membro

Todos, Contas da AWS exceto a conta de gerenciamento, que fazem parte de uma organização em AWS Organizations. Uma conta só pode ser membro de uma organização de cada vez.

MES

Veja o [sistema de execução de manufatura](#).

Transporte de telemetria de enfileiramento de mensagens () MQTT

[Um protocolo de comunicação leve machine-to-machine \(M2M\), baseado no padrão de publicação/assinatura, para dispositivos de IoT com recursos limitados.](#)

microsserviço

Um serviço pequeno e independente que se comunica de forma bem definida APIs e normalmente é de propriedade de equipes pequenas e independentes. Por exemplo, um sistema de seguradora pode incluir microsserviços que mapeiam as capacidades comerciais, como vendas ou marketing, ou subdomínios, como compras, reclamações ou análises. Os benefícios dos microsserviços incluem agilidade, escalabilidade flexível, fácil implantação, código reutilizável e resiliência. Para obter mais informações, consulte [Integração de microsserviços usando serviços sem AWS servidor](#).

arquitetura de microsserviços

Uma abordagem à criação de aplicações com componentes independentes que executam cada processo de aplicação como um microsserviço. Esses microsserviços se comunicam por meio de uma interface bem definida usando leveza. APIs Cada microsserviço nessa arquitetura pode ser atualizado, implantado e escalado para atender à demanda por funções específicas de uma aplicação. Para obter mais informações, consulte [Implementação de microsserviços em. AWS](#)

Programa de Aceleração de Migração (MAP)

Um AWS programa que fornece suporte de consultoria, treinamento e serviços para ajudar as organizações a criar uma base operacional sólida para migrar para a nuvem e ajudar a compensar o custo inicial das migrações. MAP inclui uma metodologia de migração para executar migrações legadas de forma metódica e um conjunto de ferramentas para automatizar e acelerar cenários comuns de migração.

migração em escala

O processo de mover a maior parte do portfólio de aplicações para a nuvem em ondas, com mais aplicações sendo movidas em um ritmo mais rápido a cada onda. Essa fase usa as práticas recomendadas e lições aprendidas nas fases anteriores para implementar uma fábrica de migração de equipes, ferramentas e processos para agilizar a migração de workloads por meio de automação e entrega ágeis. Esta é a terceira fase da [estratégia de migração para a AWS](#).

fábrica de migração

Equipes multifuncionais que simplificam a migração de workloads por meio de abordagens automatizadas e ágeis. As equipes da fábrica de migração geralmente incluem operações, analistas e proprietários de negócios, engenheiros de migração, desenvolvedores e DevOps profissionais que trabalham em sprints. Entre 20 e 50% de um portfólio de aplicações corporativas consiste em padrões repetidos que podem ser otimizados por meio de uma abordagem de fábrica. Para obter mais informações, consulte [discussão sobre fábricas de migração](#) e o [guia do Cloud Migration Factory](#) neste conjunto de conteúdo.

metadados de migração

As informações sobre a aplicação e o servidor necessárias para concluir a migração. Cada padrão de migração exige um conjunto de metadados de migração diferente. Exemplos de metadados de migração incluem a sub-rede, o grupo de segurança e AWS a conta de destino.

padrão de migração

Uma tarefa de migração repetível que detalha a estratégia de migração, o destino da migração e a aplicação ou o serviço de migração usado. Exemplo: rehoste a migração para a Amazon EC2 com o AWS Application Migration Service.

Avaliação do portfólio de migração (MPA)

Uma ferramenta on-line que fornece informações para validar o caso de negócios para migrar para a Nuvem AWS. MPA fornece avaliação detalhada do portfólio (dimensionamento correto do servidor, preços, TCO comparações, análise de custos de migração), bem como planejamento de migração (análise e coleta de dados de aplicativos, agrupamento de aplicativos, priorização de migração e planejamento de ondas). A [MPA ferramenta](#) (requer login) está disponível gratuitamente para todos os AWS consultores e consultores APN parceiros.

Avaliação da prontidão para migração (MRA)

O processo de obter insights sobre o status de prontidão da nuvem de uma organização, identificar pontos fortes e fracos e criar um plano de ação para fechar as lacunas identificadas,

usando o AWS CAF Para mais informações, consulte o [guia de preparação para migração](#). MRA é a primeira fase da [estratégia de AWS migração](#).

estratégia de migração

A abordagem usada para migrar uma carga de trabalho para a nuvem AWS Para obter mais informações, consulte a entrada de [7 Rs](#) neste glossário e consulte [Mobilize sua organização para acelerar migrações em grande escala](#).

ML

Veja o [aprendizado de máquina](#).

modernização

Transformar uma aplicação desatualizada (herdada ou monolítica) e sua infraestrutura em um sistema ágil, elástico e altamente disponível na nuvem para reduzir custos, ganhar eficiência e aproveitar as inovações. Para obter mais informações, consulte [Estratégia para modernizar aplicativos no Nuvem AWS](#).

avaliação de preparação para modernização

Uma avaliação que ajuda a determinar a preparação para modernização das aplicações de uma organização. Ela identifica benefícios, riscos e dependências e determina o quão bem a organização pode acomodar o estado futuro dessas aplicações. O resultado da avaliação é um esquema da arquitetura de destino, um roteiro que detalha as fases de desenvolvimento e os marcos do processo de modernização e um plano de ação para abordar as lacunas identificadas. Para obter mais informações, consulte [Avaliação da prontidão para modernização de aplicativos](#) no Nuvem AWS

aplicações monolíticas (monólitos)

Aplicações que são executadas como um único serviço com processos fortemente acoplados. As aplicações monolíticas apresentam várias desvantagens. Se um recurso da aplicação apresentar um aumento na demanda, toda a arquitetura deverá ser escalada. Adicionar ou melhorar os recursos de uma aplicação monolítica também se torna mais complexo quando a base de código cresce. Para resolver esses problemas, é possível criar uma arquitetura de microsserviços. Para obter mais informações, consulte [Decompor monólitos em microsserviços](#).

MPA

Consulte [Avaliação do portfólio de migração](#).

MQTT

Consulte Transporte de [telemetria de enfileiramento de](#) mensagens.

classificação multiclasse

Um processo que ajuda a gerar previsões para várias classes (prevendo um ou mais de dois resultados). Por exemplo, um modelo de ML pode perguntar “Este produto é um livro, um carro ou um telefone?” ou “Qual categoria de produtos é mais interessante para este cliente?”

infraestrutura mutável

Um modelo que atualiza e modifica a infraestrutura existente para cargas de trabalho de produção. Para melhorar a consistência, confiabilidade e previsibilidade, o AWS Well-Architected Framework recomenda o uso de infraestrutura [imutável](#) como uma prática recomendada.

O

OAC

Veja o [controle de acesso de origem](#).

OAI

Veja a [identidade de acesso de origem](#).

OCM

Veja o [gerenciamento de mudanças organizacionais](#).

migração offline

Um método de migração no qual a workload de origem é desativada durante o processo de migração. Esse método envolve tempo de inatividade prolongado e geralmente é usado para workloads pequenas e não críticas.

OI

Veja a [integração de operações](#).

OLA

Veja o [contrato em nível operacional](#).

migração online

Um método de migração no qual a workload de origem é copiada para o sistema de destino sem ser colocada offline. As aplicações conectadas à workload podem continuar funcionando durante a migração. Esse método envolve um tempo de inatividade nulo ou mínimo e normalmente é usado para workloads essenciais para a produção.

OPC-EUA

Consulte [Comunicação de processo aberto — Arquitetura unificada](#).

Comunicação de processo aberto - Arquitetura unificada (OPC-UA)

Um protocolo de comunicação machine-to-machine (M2M) para automação industrial. OPC-UA fornece um padrão de interoperabilidade com esquemas de criptografia, autenticação e autorização de dados.

acordo de nível operacional () OLA

Um contrato que esclarece o que os grupos funcionais de TI prometem oferecer uns aos outros para apoiar um contrato de nível de serviço (). SLA

análise de prontidão operacional () ORR

Uma lista de verificação de perguntas e melhores práticas associadas que ajudam você a entender, avaliar, prevenir ou reduzir o escopo de incidentes e possíveis falhas. Para obter mais informações, consulte [Operational Readiness Reviews \(ORR\)](#) no AWS Well-Architected Framework.

tecnologia operacional (OT)

Sistemas de hardware e software que funcionam com o ambiente físico para controlar operações, equipamentos e infraestrutura industriais. Na manufatura, a integração dos sistemas OT e de tecnologia da informação (TI) é o foco principal das transformações [da Indústria 4.0](#).

integração de operações (OI)

O processo de modernização das operações na nuvem, que envolve planejamento de preparação, automação e integração. Para obter mais informações, consulte o [guia de integração de operações](#).

trilha organizacional

Uma trilha criada por ela AWS CloudTrail registra todos os eventos de todas as Contas da AWS em uma organização em AWS Organizations. Essa trilha é criada em cada Conta da AWS que

faz parte da organização e monitora a atividade em cada conta. Para obter mais informações, consulte [Criação de uma trilha para uma organização](#) na CloudTrail documentação.

gestão de mudanças organizacionais (OCM)

Uma estrutura para gerenciar grandes transformações de negócios disruptivas de uma perspectiva de pessoas, cultura e liderança. OCM ajuda as organizações a se prepararem e fazerem a transição para novos sistemas e estratégias, acelerando a adoção de mudanças, abordando questões de transição e promovendo mudanças culturais e organizacionais. Na estratégia de AWS migração, essa estrutura é chamada de aceleração de pessoas, devido à velocidade de mudança exigida nos projetos de adoção da nuvem. Para obter mais informações, consulte o [OCMguia](#).

controle de acesso de origem (OAC)

Em CloudFront, uma opção aprimorada para restringir o acesso para proteger seu conteúdo do Amazon Simple Storage Service (Amazon S3). OAC oferece suporte a todos os buckets do S3 Regiões da AWS, criptografia do lado do servidor com AWS KMS (SSE-KMS) e dinâmica PUT e DELETE solicitações ao bucket do S3.

identidade de acesso de origem (OAI)

Em CloudFront, uma opção para restringir o acesso para proteger seu conteúdo do Amazon S3. Quando você usa OAI, CloudFront cria um principal com o qual o Amazon S3 pode se autenticar. Os diretores autenticados podem acessar o conteúdo em um bucket do S3 somente por meio de uma distribuição específica. CloudFront Veja também [OAC](#), que fornece controle de acesso mais granular e aprimorado.

ORR

Veja a [análise de prontidão operacional](#).

NÃO

Veja a [tecnologia operacional](#).

saída (saída) VPC

Em uma arquitetura de AWS várias contas, uma VPC que lida com conexões de rede que são iniciadas de dentro de um aplicativo. A [Arquitetura de Referência de AWS Segurança](#) recomenda configurar sua conta de rede com entrada, saída e inspeção VPCs para proteger a interface bidirecional entre seu aplicativo e a Internet em geral.

P

limite de permissões

Uma política IAM de gerenciamento anexada aos IAM diretores para definir as permissões máximas que o usuário ou a função podem ter. Para obter mais informações, consulte [Limites de permissões](#) na IAM documentação.

informações de identificação pessoal () PII

Informações que, quando visualizadas diretamente ou combinadas com outros dados relacionados, podem ser usadas para inferir razoavelmente a identidade de um indivíduo. Exemplos PII incluem nomes, endereços e informações de contato.

PII

Veja as [informações de identificação pessoal](#).

manual

Um conjunto de etapas predefinidas que capturam o trabalho associado às migrações, como a entrega das principais funções operacionais na nuvem. Um manual pode assumir a forma de scripts, runbooks automatizados ou um resumo dos processos ou etapas necessários para operar seu ambiente modernizado.

PLC

Consulte [controlador lógico programável](#).

PLM

Veja o gerenciamento [do ciclo de vida do produto](#).

política

Um objeto que pode definir permissões (consulte a [política baseada em identidade](#)), especificar as condições de acesso (consulte a [política baseada em recursos](#)) ou definir as permissões máximas para todas as contas em uma organização em AWS Organizations (consulte a política de controle de [serviços](#)).

persistência poliglota

Escolher de forma independente a tecnologia de armazenamento de dados de um microsserviço com base em padrões de acesso a dados e outros requisitos. Se seus microsserviços tiverem a mesma tecnologia de armazenamento de dados, eles poderão enfrentar desafios de

implementação ou apresentar baixa performance. Os microsserviços serão implementados com mais facilidade e alcançarão performance e escalabilidade melhores se usarem o armazenamento de dados mais bem adaptado às suas necessidades. Para obter mais informações, consulte [Habilitar a persistência de dados em microsserviços](#).

avaliação do portfólio

Um processo de descobrir, analisar e priorizar o portfólio de aplicações para planejar a migração. Para obter mais informações, consulte [Avaliar a preparação para a migração](#).

predicado

Uma condição de consulta que retorna true ou false, normalmente localizada em uma WHERE cláusula.

pressão de predicados

Uma técnica de otimização de consulta de banco de dados que filtra os dados na consulta antes da transferência. Isso reduz a quantidade de dados que devem ser recuperados e processados do banco de dados relacional e melhora o desempenho das consultas.

controle preventivo

Um controle de segurança projetado para evitar que um evento ocorra. Esses controles são a primeira linha de defesa para ajudar a evitar acesso não autorizado ou alterações indesejadas em sua rede. Para obter mais informações, consulte [Controles preventivos](#) em Como implementar controles de segurança na AWS.

principal (entidade principal)

Uma entidade AWS que pode realizar ações e acessar recursos. Essa entidade geralmente é um usuário raiz para um Conta da AWS, uma IAM função ou um usuário. Para obter mais informações, consulte os [termos e conceitos do Diretor em Funções](#) na IAM documentação.

Privacidade por design

Uma abordagem em engenharia de sistemas que leva em consideração a privacidade em todo o processo de engenharia.

zonas hospedadas privadas

Um contêiner que contém informações sobre como você deseja que o Amazon Route 53 responda às DNS consultas de um domínio e seus subdomínios em um ou mais VPCs. Para obter mais informações, consulte [Como trabalhar com zonas hospedadas privadas](#) na documentação do Route 53.

controle proativo

Um [controle de segurança](#) projetado para impedir a implantação de recursos não compatíveis. Esses controles examinam os recursos antes de serem provisionados. Se o recurso não estiver em conformidade com o controle, ele não será provisionado. Para obter mais informações, consulte o [guia de referência de controles](#) na AWS Control Tower documentação e consulte [Controles proativos](#) em Implementação de controles de segurança em AWS.

gerenciamento do ciclo de vida do produto () PLM

O gerenciamento de dados e processos de um produto em todo o seu ciclo de vida, desde o design, desenvolvimento e lançamento, passando pelo crescimento e maturidade, até o declínio e a remoção.

ambiente de produção

Veja o [ambiente](#).

controlador lógico programável () PLC

Na fabricação, um computador altamente confiável e adaptável que monitora as máquinas e automatiza os processos de fabricação.

pseudonimização

O processo de substituir identificadores pessoais em um conjunto de dados por valores de espaço reservado. A pseudonimização pode ajudar a proteger a privacidade pessoal. Os dados pseudonimizados ainda são considerados dados pessoais.

publicar/assinar (pub/sub)

Um padrão que permite comunicações assíncronas entre microsserviços para melhorar a escalabilidade e a capacidade de resposta. Por exemplo, em um microsserviço baseado em microsserviços [MES](#), um microsserviço pode publicar mensagens de eventos em um canal no qual outros microsserviços possam se inscrever. O sistema pode adicionar novos microsserviços sem alterar o serviço de publicação.

Q

plano de consulta

Uma série de etapas, como instruções, usadas para acessar os dados em um sistema de banco de dados SQL relacional.

regressão de planos de consultas

Quando um otimizador de serviço de banco de dados escolhe um plano menos adequado do que escolhia antes de uma determinada alteração no ambiente de banco de dados ocorrer. Isso pode ser causado por alterações em estatísticas, restrições, configurações do ambiente, associações de parâmetros de consulta e atualizações do mecanismo de banco de dados.

R

RACImatriz

Veja [responsável, responsável, consultado, informado \(\) RACI](#).

ransomware

Um software mal-intencionado desenvolvido para bloquear o acesso a um sistema ou dados de computador até que um pagamento seja feito.

RASCIatriz

Veja [responsável, responsável, consultado, informado \(\) RACI](#).

RCAC

Veja o [controle de acesso por linha e coluna](#).

réplica de leitura

Uma cópia de um banco de dados usada somente para leitura. É possível encaminhar consultas para a réplica de leitura e reduzir a carga no banco de dados principal.

rearquiteta

Veja [7 Rs](#).

objetivo do ponto de recuperação (RPO)

O máximo período de tempo aceitável desde o último ponto de recuperação de dados. Isso determina o que é considerado uma perda aceitável de dados entre o último ponto de recuperação e a interrupção do serviço.

objetivo de tempo de recuperação (RTO)

O máximo atraso aceitável entre a interrupção e a restauração do serviço.

refatorar

Veja [7 Rs](#).

Região

Uma coleção de AWS recursos em uma área geográfica. Cada um Região da AWS é isolado e independente dos outros para fornecer tolerância a falhas, estabilidade e resiliência. Para obter mais informações, consulte [Especificar o que Regiões da AWS sua conta pode usar](#).

regressão

Uma técnica de ML que prevê um valor numérico. Por exemplo, para resolver o problema de “Por qual preço esta casa será vendida?” um modelo de ML pode usar um modelo de regressão linear para prever o preço de venda de uma casa com base em fatos conhecidos sobre a casa (por exemplo, a metragem quadrada).

redefinir a hospedagem

Veja [7 Rs](#).

versão

Em um processo de implantação, o ato de promover mudanças em um ambiente de produção.

realocar

Veja [7 Rs](#).

redefinir a plataforma

Veja [7 Rs](#).

recomprar

Veja [7 Rs](#).

resiliência

A capacidade de um aplicativo de resistir ou se recuperar de interrupções. [Alta disponibilidade](#) e [recuperação de desastres](#) são considerações comuns ao planejar a resiliência no. Nuvem AWS Para obter mais informações, consulte [Nuvem AWS Resiliência](#).

política baseada em recurso

Uma política associada a um recurso, como um bucket do Amazon S3, um endpoint ou uma chave de criptografia. Esse tipo de política especifica quais entidades principais têm acesso permitido, ações válidas e quaisquer outras condições que devem ser atendidas.

matriz responsável, responsável, consultada, informada () RACI

Uma matriz que define as funções e responsabilidades de todas as partes envolvidas nas atividades de migração e nas operações de nuvem. O nome da matriz é derivado dos tipos de responsabilidade definidos na matriz: responsável (R), responsabilizável (A), consultado (C) e informado (I). O tipo de suporte (S) é opcional. Se você incluir suporte, a matriz será chamada de RASCI e, se você excluí-la, ela será chamada de RACI.

controle responsivo

Um controle de segurança desenvolvido para conduzir a remediação de eventos adversos ou desvios em relação à linha de base de segurança. Para obter mais informações, consulte [Controles responsivos](#) em Como implementar controles de segurança na AWS.

reter

Veja [7 Rs](#).

aposentar-se

Veja [7 Rs](#).

rotação

O processo de atualizar periodicamente um [segredo](#) para dificultar o acesso das credenciais por um invasor.

controle de acesso por linha e coluna (RCAC)

O uso de SQL expressões básicas e flexíveis que tenham regras de acesso definidas. RCAC consiste em permissões de linha e máscaras de coluna.

RPO

Veja o [objetivo do ponto de recuperação](#).

RTO

Veja o [objetivo do tempo de recuperação](#).

runbook

Um conjunto de procedimentos manuais ou automatizados necessários para realizar uma tarefa específica. Eles são normalmente criados para agilizar operações ou procedimentos repetitivos com altas taxas de erro.

S

SAML2.0

Um padrão aberto que muitos provedores de identidade (IdPs) usam. Esse recurso permite o login único federado (SSO), para que os usuários possam fazer login AWS Management Console ou chamar as AWS API operações sem que você precise criar um usuário IAM para todos em sua organização. Para obter mais informações sobre a federação SAML baseada em 2.0, consulte [Sobre a federação SAML baseada em 2.0 na documentação](#). IAM

SCADA

Veja [controle de supervisão e aquisição de dados](#).

SCP

Veja a [política de controle de serviços](#).

secret

Em AWS Secrets Manager, informações confidenciais ou restritas, como uma senha ou credenciais de usuário, que você armazena de forma criptografada. Ele consiste no valor secreto e em seus metadados. O valor secreto pode ser binário, uma única string ou várias strings. Para obter mais informações, consulte [O que há em um segredo do Secrets Manager?](#) na documentação do Secrets Manager.

controle de segurança

Uma barreira de proteção técnica ou administrativa que impede, detecta ou reduz a capacidade de uma ameaça explorar uma vulnerabilidade de segurança. [Existem quatro tipos principais de controles de segurança: preventivos, detectivos, responsivos e proativos](#).

fortalecimento da segurança

O processo de reduzir a superfície de ataque para torná-la mais resistente a ataques. Isso pode incluir ações como remover recursos que não são mais necessários, implementar a prática recomendada de segurança de conceder privilégios mínimos ou desativar recursos desnecessários em arquivos de configuração.

sistema de gerenciamento de eventos e informações de segurança (SIEM)

Ferramentas e serviços que combinam sistemas de gerenciamento de informações de segurança (SIM) e gerenciamento de eventos de segurança (SEM). Um SIEM sistema coleta, monitora

e analisa dados de servidores, redes, dispositivos e outras fontes para detectar ameaças e violações de segurança e gerar alertas.

automação de resposta de segurança

Uma ação predefinida e programada projetada para responder ou remediar automaticamente um evento de segurança. Essas automações servem como controles de segurança [responsivos](#) ou [detectivos](#) que ajudam você a implementar as melhores práticas AWS de segurança. Exemplos de ações de resposta automatizada incluem a modificação de um grupo VPC de segurança, a correção de uma EC2 instância da Amazon ou a rotação de credenciais.

Criptografia do lado do servidor

Criptografia dos dados em seu destino, por AWS service (Serviço da AWS) quem os recebe.

política de controle de serviço (SCP)

Uma política que fornece controle centralizado sobre as permissões de todas as contas em uma organização no AWS Organizations. SCPs define barreiras ou estabeleça limites nas ações que um administrador pode delegar a usuários ou funções. Você pode usar SCPs como listas de permissão ou listas de negação para especificar quais serviços ou ações são permitidos ou proibidos. Para obter mais informações, consulte [Políticas de controle de serviço](#) na AWS Organizations documentação.

service endpoint (endpoint de serviço)

O URL do ponto de entrada para um AWS service (Serviço da AWS). Você pode usar o endpoint para se conectar programaticamente ao serviço de destino. Para obter mais informações, consulte [Endpoints do AWS service \(Serviço da AWS\)](#) na Referência geral da AWS.

contrato de nível de serviço () SLA

Um acordo que esclarece o que uma equipe de TI promete fornecer aos clientes, como tempo de atividade e performance do serviço.

indicador de nível de serviço () SLI

Uma medida de um aspecto de desempenho de um serviço, como taxa de erro, disponibilidade ou taxa de transferência.

objetivo de nível de serviço () SLO

Uma métrica alvo que representa a integridade de um serviço, conforme medida por um indicador de [nível de serviço](#).

modelo de responsabilidade compartilhada

Um modelo que descreve a responsabilidade com a qual você compartilha AWS pela segurança e conformidade na nuvem. AWS é responsável pela segurança da nuvem, enquanto você é responsável pela segurança na nuvem. Para obter mais informações, consulte o [Modelo de responsabilidade compartilhada](#).

SIEM

Veja [informações de segurança e sistema de gerenciamento de eventos](#).

ponto único de falha (SPOF)

Uma falha em um único componente crítico de um aplicativo que pode interromper o sistema.

SLA

Veja o contrato [de nível de serviço](#).

SLI

Veja o indicador [de nível de serviço](#).

SLO

Veja o objetivo do [nível de serviço](#).

split-and-seed modelo

Um padrão para escalar e acelerar projetos de modernização. À medida que novos recursos e lançamentos de produtos são definidos, a equipe principal se divide para criar novas equipes de produtos. Isso ajuda a escalar os recursos e os serviços da sua organização, melhora a produtividade do desenvolvedor e possibilita inovações rápidas. Para obter mais informações, consulte [Abordagem em fases para modernizar aplicativos no](#) Nuvem AWS

SPOF

Veja [um único ponto de falha](#).

esquema de estrelas

Uma estrutura organizacional de banco de dados que usa uma grande tabela de fatos para armazenar dados transacionais ou medidos e usa uma ou mais tabelas dimensionais menores para armazenar atributos de dados. Essa estrutura foi projetada para uso em um [data warehouse](#) ou para fins de inteligência comercial.

padrão strangler fig

Uma abordagem à modernização de sistemas monolíticos que consiste em reescrever e substituir incrementalmente a funcionalidade do sistema até que o sistema herdado possa ser desativado. Esse padrão usa a analogia de uma videira que cresce e se torna uma árvore estabelecida e, eventualmente, supera e substitui sua hospedeira. O padrão foi [apresentado por Martin Fowler](#) como forma de gerenciar riscos ao reescrever sistemas monolíticos. Para ver um exemplo de como aplicar esse padrão, consulte [Modernizando a Microsoft ASP legada. NET\(ASMX\) serviços web incrementalmente usando contêineres e o Amazon API Gateway](#).

sub-rede

Uma variedade de endereços IP em seu VPC. Cada sub-rede fica alocada em uma única zona de disponibilidade.

controle de supervisão e aquisição de dados () SCADA

Na manufatura, um sistema que usa hardware e software para monitorar ativos físicos e operações de produção.

symmetric encryption (criptografia simétrica)

Um algoritmo de criptografia que usa a mesma chave para criptografar e descriptografar dados.

testes sintéticos

Testar um sistema de forma que simule as interações do usuário para detectar possíveis problemas ou monitorar o desempenho. Você pode usar o [Amazon CloudWatch Synthetics](#) para criar esses testes.

T

tags

Pares de valores-chave que atuam como metadados para organizar seus recursos. AWS As tags podem ajudar você a gerenciar, identificar, organizar, pesquisar e filtrar recursos. Para obter mais informações, consulte [Marcar seus recursos do AWS](#).

variável-alvo

O valor que você está tentando prever no ML supervisionado. Ela também é conhecida como variável de resultado. Por exemplo, em uma configuração de fabricação, a variável-alvo pode ser um defeito do produto.

lista de tarefas

Uma ferramenta usada para monitorar o progresso por meio de um runbook. Uma lista de tarefas contém uma visão geral do runbook e uma lista de tarefas gerais a serem concluídas. Para cada tarefa geral, ela inclui o tempo estimado necessário, o proprietário e o progresso.

ambiente de teste

Veja o [ambiente](#).

treinamento

O processo de fornecer dados para que seu modelo de ML aprenda. Os dados de treinamento devem conter a resposta correta. O algoritmo de aprendizado descobre padrões nos dados de treinamento que mapeiam os atributos dos dados de entrada no destino (a resposta que você deseja prever). Ele gera um modelo de ML que captura esses padrões. Você pode usar o modelo de ML para obter previsões de novos dados cujo destino você não conhece.

gateway de trânsito

Um hub de trânsito de rede que você pode usar para interconectar sua rede com VPCs a rede local. Para obter mais informações, consulte [O que é um gateway de trânsito](#) na AWS Transit Gateway documentação.

fluxo de trabalho baseado em troncos

Uma abordagem na qual os desenvolvedores criam e testam recursos localmente em uma ramificação de recursos e, em seguida, mesclam essas alterações na ramificação principal. A ramificação principal é então criada para os ambientes de desenvolvimento, pré-produção e produção, sequencialmente.

Acesso confiável

Conceder permissões a um serviço que você especifica para realizar tarefas em sua organização AWS Organizations e em suas contas em seu nome. O serviço confiável cria um perfil vinculado ao serviço em cada conta, quando esse perfil é necessário, para realizar tarefas de gerenciamento para você. Para obter mais informações, consulte [Usando AWS Organizations com outros AWS serviços](#) na AWS Organizations documentação.

tuning (ajustar)

Alterar aspectos do processo de treinamento para melhorar a precisão do modelo de ML. Por exemplo, você pode treinar o modelo de ML gerando um conjunto de rótulos, adicionando rótulos e repetindo essas etapas várias vezes em configurações diferentes para otimizar o modelo.

equipe de duas pizzas

Uma pequena DevOps equipe que você pode alimentar com duas pizzas. Uma equipe de duas pizzas garante a melhor oportunidade possível de colaboração no desenvolvimento de software.

U

incerteza

Um conceito que se refere a informações imprecisas, incompletas ou desconhecidas que podem minar a confiabilidade dos modelos preditivos de ML. Há dois tipos de incertezas: a incerteza epistêmica é causada por dados limitados e incompletos, enquanto a incerteza aleatória é causada pelo ruído e pela aleatoriedade inerentes aos dados. Para obter mais informações, consulte o guia [Como quantificar a incerteza em sistemas de aprendizado profundo](#).

tarefas indiferenciadas

Também conhecido como trabalho pesado, trabalho necessário para criar e operar um aplicativo, mas que não fornece valor direto ao usuário final nem oferece vantagem competitiva. Exemplos de tarefas indiferenciadas incluem aquisição, manutenção e planejamento de capacidade.

ambientes superiores

Veja o [ambiente](#).

V

aspiração

Uma operação de manutenção de banco de dados que envolve limpeza após atualizações incrementais para recuperar armazenamento e melhorar a performance.

controle de versões

Processos e ferramentas que rastreiam mudanças, como alterações no código-fonte em um repositório.

VPCespiando

Uma conexão entre duas VPCs que permite rotear o tráfego usando endereços IP privados. Para obter mais informações, consulte [O que é VPC peering](#) na VPC documentação da Amazon.

Vulnerabilidade

Uma falha de software ou hardware que compromete a segurança do sistema.

W

cache quente

Um cache de buffer que contém dados atuais e relevantes que são acessados com frequência. A instância do banco de dados pode ler do cache do buffer, o que é mais rápido do que ler da memória principal ou do disco.

dados mornos

Dados acessados raramente. Ao consultar esse tipo de dados, consultas moderadamente lentas geralmente são aceitáveis.

função de janela

Uma SQL função que executa um cálculo em um grupo de linhas que se relacionam de alguma forma com o registro atual. As funções de janela são úteis para processar tarefas, como calcular uma média móvel ou acessar o valor das linhas com base na posição relativa da linha atual.

workload

Uma coleção de códigos e recursos que geram valor empresarial, como uma aplicação voltada para o cliente ou um processo de back-end.

workstreams

Grupos funcionais em um projeto de migração que são responsáveis por um conjunto específico de tarefas. Cada workstream é independente, mas oferece suporte aos outros workstreams do projeto. Por exemplo, o workstream de portfólio é responsável por priorizar aplicações, planejar ondas e coletar metadados de migração. O workstream de portfólio entrega esses ativos ao workstream de migração, que então migra os servidores e as aplicações.

WORM

Veja [escrever uma vez, ler muitas](#).

WQF

Consulte [Estrutura de qualificação AWS da carga de trabalho](#).

escreva uma vez, leia muitos (WORM)

Um modelo de armazenamento que grava dados uma única vez e evita que os dados sejam excluídos ou modificados. Os usuários autorizados podem ler os dados quantas vezes forem necessárias, mas não podem alterá-los. Essa infraestrutura de armazenamento de dados é considerada [imutável](#).

Z

exploração de dia zero

Um ataque, geralmente malware, que tira proveito de uma vulnerabilidade de [dia zero](#).

vulnerabilidade de dia zero

Uma falha ou vulnerabilidade não mitigada em um sistema de produção. Os agentes de ameaças podem usar esse tipo de vulnerabilidade para atacar o sistema. Os desenvolvedores frequentemente ficam cientes da vulnerabilidade como resultado do ataque.

aplicação zumbi

Um aplicativo que tem uma média CPU e um uso de memória abaixo de 5%. Em um projeto de migração, é comum retirar essas aplicações.

As traduções são geradas por tradução automática. Em caso de conflito entre o conteúdo da tradução e da versão original em inglês, a versão em inglês prevalecerá.