



在微服务中启用数据持久性

# AWS 规范性指导



# AWS 规范性指导: 在微服务中启用数据持久性

Copyright © 2024 Amazon Web Services, Inc. and/or its affiliates. All rights reserved.

Amazon 的商标和商业外观不得用于任何非 Amazon 的商品或服务，也不得以任何可能引起客户混淆、贬低或诋毁 Amazon 的方式使用。所有非 Amazon 拥有的其他商标均为各自所有者的财产，这些所有者可能附属于 Amazon、与 Amazon 有关联或由 Amazon 赞助，也可能不是如此。

# Table of Contents

简介 .....	1
目标业务成果 .....	2
启用数据持久性的模式 .....	3
Database-per-service 形图案 .....	3
API 组合模式 .....	5
CQRS 模式 .....	7
事件溯源模式 .....	10
Amazon Kinesis Data Streams 实施 .....	10
亚马逊的 EventBridge 实施 .....	11
Saga 模式 .....	13
Shared-database-per-service 图案 .....	15
常见问题 .....	17
作为现代化之旅的一部分，我何时可以对单体数据库进行现代化改造？ .....	17
我能否为多项微服务保留一个原有的单体数据库？ .....	17
在为微服务架构设计数据库时，我应该考虑哪些因素？ .....	17
维护不同微服务间数据一致性的常见模式是什么？ .....	17
如何保持事务自动化？ .....	17
我是否必须为每项微服务使用单独的数据库？ .....	17
如果微服务的持久数据共享一个数据库，我该如何将其保密？ .....	18
资源 .....	19
相关指南和模式 .....	19
其他资源 .....	19
文档历史记录 .....	20
术语表 .....	21
# .....	21
A .....	21
B .....	24
C .....	25
D .....	28
E .....	31
F .....	33
G .....	34
H .....	34
I .....	35

---

L .....	37
M .....	38
O .....	41
P .....	44
Q .....	46
R .....	46
S .....	49
T .....	51
U .....	53
V .....	53
W .....	53
Z .....	54
.....	iv

# 在微服务中启用数据持久性

Tabby Ward 和 Balaji Mohan , Amazon Web Services ( ) AWS

2023 年 12 月 ( [文档历史记录](#) )

组织不断寻求全新流程，以创造增长机会并缩短上市时间。您可以通过实现应用程序、软件和 IT 系统的现代化来提高组织的灵活性和效率。现代化还有助于您为客户提供更快、更好的服务。

应用程序现代化是组织持续改进的途径，首先应将单体应用程序重构为一组独立开发、部署和管理的微服务。此过程包括以下步骤：

- [将单体分解为微服务](#) — 使用分解模式将单体应用程序分解为微服务。
- [集成微服务](#) - 通过使用 [Amazon Web Services \(AWS\) 无服务器服务](#)，将新创建的微服务集成到[微服务架构](#)。
- 为微服务架构启用数据持久性 - 通过分散[数据存储](#)，促进微服务之间的[多语言持久性](#)。

尽管您可以在某些用例中使用单体应用程序架构，但现代应用程序功能通常无法在单体架构中运行。例如，在升级单个组件时，整个应用程序无法保持可用，也无法扩展单个组件以解决瓶颈或[热点问题](#)（应用程序数据中相对密集的区域）。单体应用程序可能会变得庞大而难以管理，并且需要多个团队付出大量努力和协调才能达成微小更改。

原有应用程序通常使用集中式单体数据库，这使得架构更改变得困难，造成技术锁定，因此只能通过纵向扩展来应对增长，并且还会引发单点故障。单体数据库还会阻碍您构建实施微服务架构所需的分散式独立组件。

以前，典型的架构方法是在单体应用程序使用的关系数据库中对所有用户需求进行建模。这一方法获得了常用关系数据库架构的支持，应用程序架构师通常在开发过程的早期阶段设计关系架构，构建高度规范化的架构，然后将其发送给开发团队。但是，这意味着数据库会驱动应用程序用例的数据模型。

通过选择分散数据存储，您可以促进[微服务之间的多语言持久性](#)，并根据微服务的数据访问模式和其他要求来识别您的数据存储技术。每项微服务都有自己的数据存储，可以通过影响较小的架构更改进行独立扩展，并且数据通过微服务的 API 进行控制。分解单体数据库并非易事，其中最大的挑战之一是构建数据结构以实现最佳性能。分散式多语言持久性通常还会导致最终的数据一致性，其他需要全面评估的潜在挑战包括事务期间的数据同步、事务完整性、数据重复以及连接和延迟。

本指南适用于应用程序所有者、企业主、架构师、技术主管和项目经理。本指南提供了以下六种模式，以便在微服务之间启用数据持久性：

- [Database-per-service 形图案](#)
- [API 组合模式](#)
- [CQRS 模式](#)
- [事件溯源模式](#)
- [Saga 模式](#)
  - 有关通过使用 AWS Step Functions 实施 saga 模式的步骤，请参阅 AWS Prescriptive Guidance 网站上的[通过使用 AWS Step Functions 实施无服务器 saga 模式](#)。
- [Shared-database-per-service 图案](#)

本指南为内容系列的一部分，该系列涵盖了 AWS 建议的应用程序现代化方法。该系列还包括：

- [在 AWS 云中实现应用程序现代化的策略](#)
- [在 AWS 云中实现应用程序现代化的分阶段方法](#)
- [评估 AWS 云中应用程序现代化的准备情况](#)
- [将单体分解为微服务](#)
- [通过使用 AWS 无服务器服务集成微服务](#)

## 目标业务成果

许多组织发现，单体应用程序、数据库和技术会对创新和改善用户体验产生负面影响。原有应用程序和数据库减少了您采用现代技术框架的选择，并限制了您的竞争和创新能力。但是，当您对应用程序及其数据存储进行现代化改造时，它们将更容易扩展，开发速度也会更快。解耦数据策略可提高容错能力和弹性，有助于加快新应用程序功能的上市时间。

在微服务中促进数据持久性可望获得以下六项成果：

- 从您的应用程序组合中移除原有的单体数据库。
- 提高应用程序的容错能力、弹性和可用性。
- 缩短新应用程序功能的上市时间。
- 降低总体许可费用和运营成本。
- 利用开源解决方案（例如 [MySQL](#) 或 [PostgreSQL](#)）。
- 从 AWS 云上超过 [15 个专用数据库引擎中进行选择，构建高度可扩展的分布式应用程序。](#)

# 启用数据持久性的模式

以下模式可用于在微服务中启用数据持久性。

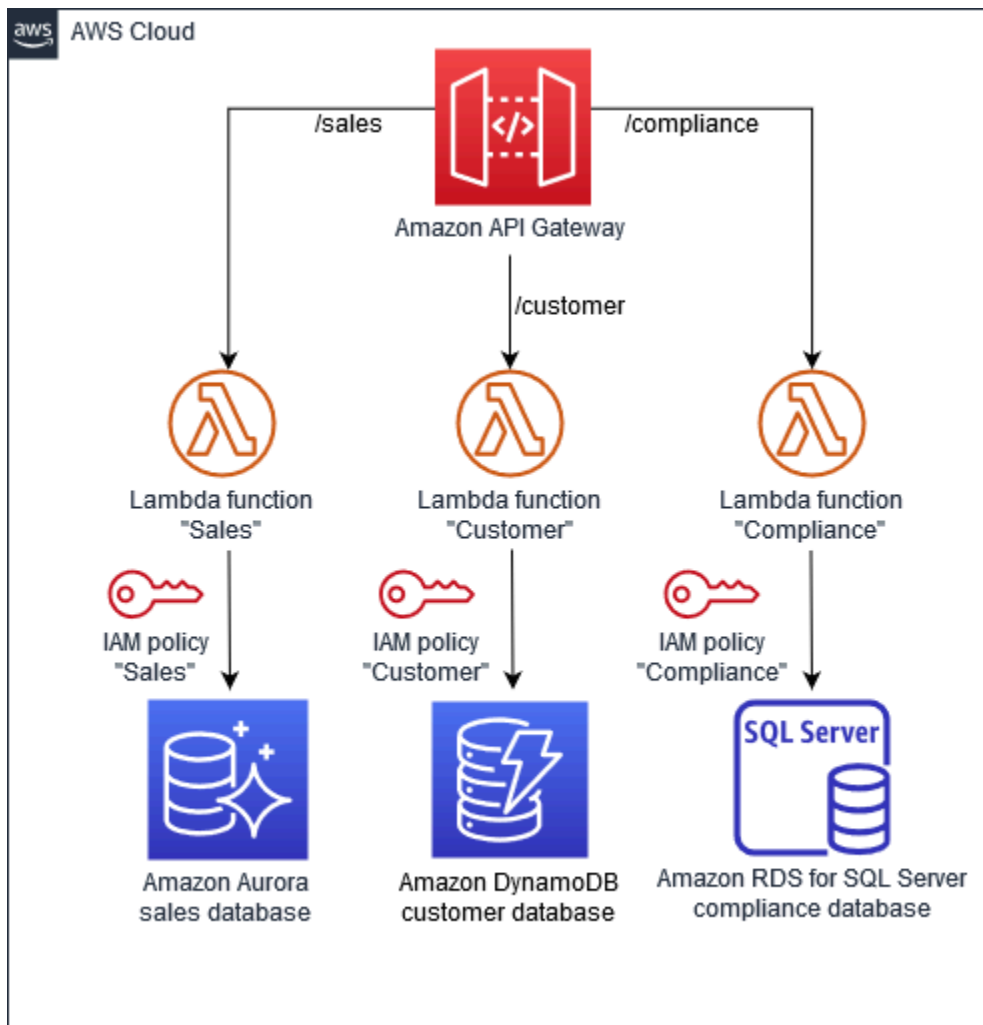
主题

- [D atabase-per-service 形图案](#)
- [API 组合模式](#)
- [CQRS 模式](#)
- [事件溯源模式](#)
- [Saga 模式](#)
- [S hared-database-per-service 图案](#)

## D atabase-per-service 形图案

松耦合是微服务架构的核心特征，因为每项单独的微服务都可以独立地从自己的数据存储中存储和检索信息。通过部署该 database-per-service 模式，您可以根据应用程序和业务需求选择最合适的数据存储（例如，关系数据库或非关系数据库）。这意味着微服务不共享数据层，对微服务单个数据库的更改不会影响其他微服务，其他微服务无法直接访问单个数据存储，并且只能通过 API 访问持久数据。解耦数据存储还可以提高整个应用程序的弹性，并确保单个数据库不会出现单点故障。

在下图中，“销售”、“客户”和“合规”微服务使用不同的 AWS 数据库。这些微服务作为 AWS Lambda 函数部署，并通过 Amazon API Gateway API 进行访问。AWS Identity and Access Management(IAM) policy 可确保数据保密，不会在微服务之间共享。每项微服务都使用满足其各自需求的数据库类型；例如，“销售”使用 Amazon Aurora，“客户”使用 Amazon DynamoDB，“合规”使用适用于 SQL Server 的 Amazon Relational Database Service (Amazon RDS)。



若为以下情况，您应该考虑使用这种模式：

- 您的微服务之间需要松耦合。
- 微服务对其数据库有不同的合规性或安全性要求。
- 需要对扩展进行更精细的控制。

使用该 database-per-service 模式有以下缺点：

- 实施跨多个微服务或数据存储的复杂事务和查询可能很具挑战性。
- 您必须管理多个关系数据库和非关系数据库。
- 您的数据存储必须满足 [CAP 定理](#)的两项要求：一致性、可用性或分区容错性。



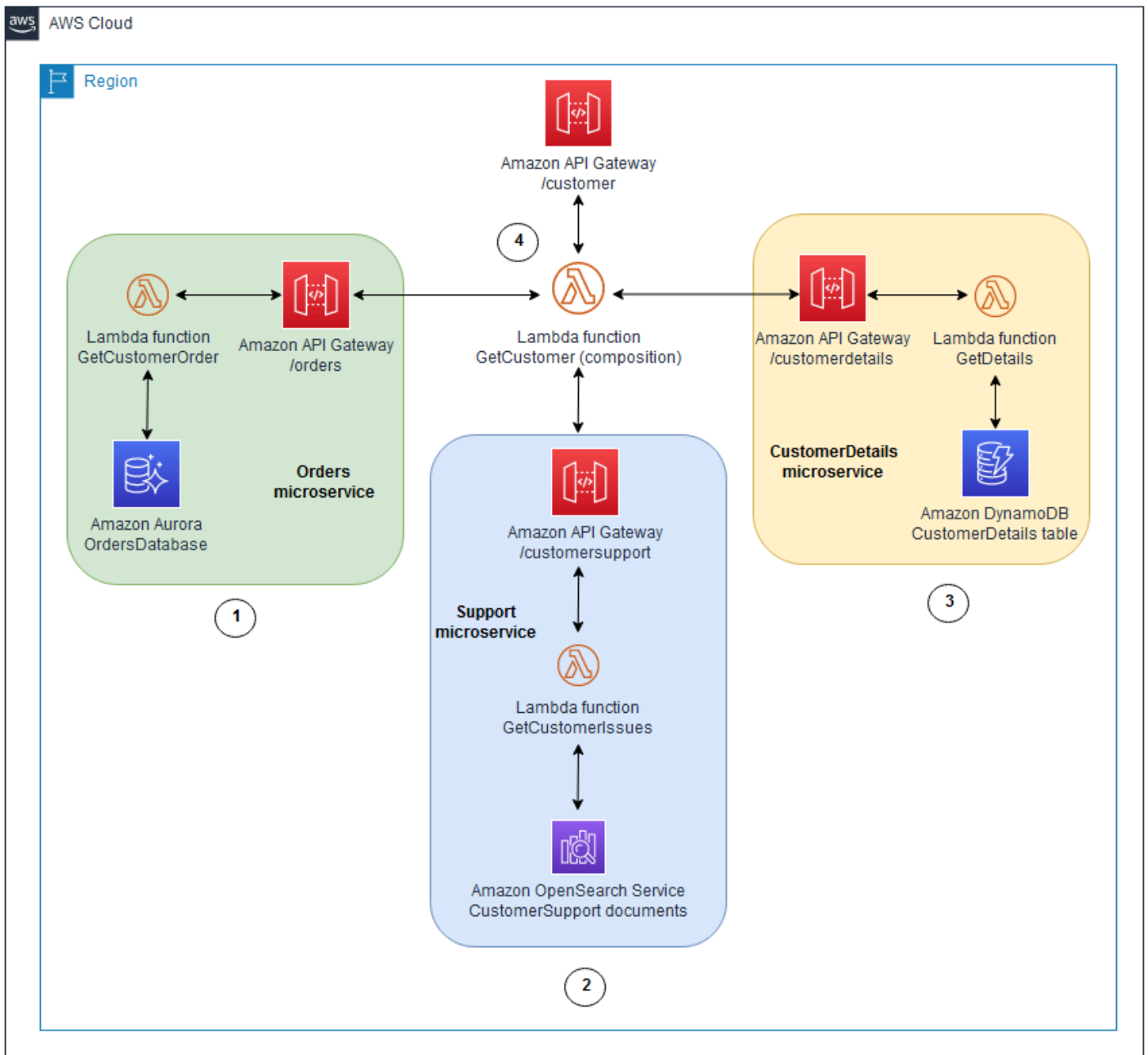
**Note**

如果您使用该 database-per-service 模式，则必须部署 [API 组合模式](#) 或 [CQRS 模式](#) 以实现跨多个微服务的查询。

## API 组合模式

此模式使用 API 编辑器或聚合器调用含有数据的各个微服务来实施查询。然后，其通过执行内存连接来合并结果。

下图说明了如何实施此模式。



图表显示了以下工作流：

1. API 网关为“/customer”API 提供服务，其具有“Orders”微服务，可用于跟踪 Aurora 数据库中的客户订单。
2. “Support”微服务跟踪客户支持问题并将其存储在亚马逊 OpenSearch 服务数据库中。
3. “CustomerDetails”微服务在 DynamoDB 表中维护客户属性（例如地址、电话号码或付款详情）。

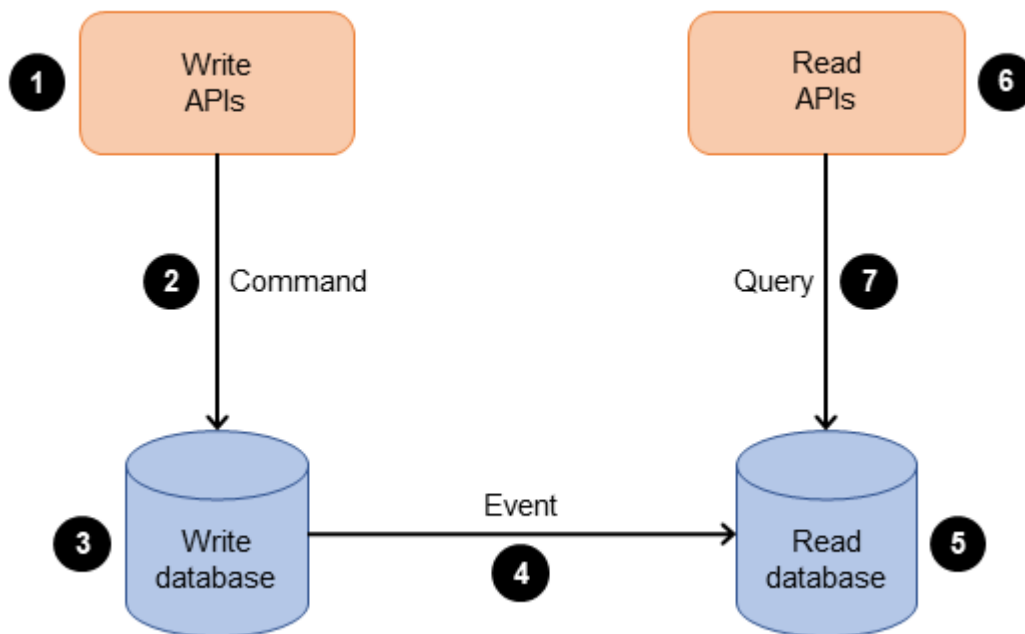
4. “GetCustomer” Lambda 函数运行这些微服务的 API，并在将数据返回给请求者之前对数据执行内存联接。这有助于通过网络调用面向用户的 API 轻松检索客户信息，并简化界面。

API 组合模式提供了从多项微服务收集数据的简单方法。但是，使用 API 组合模式有以下劣势：

- 其可能不适用于需要内存连接的复杂查询和大型数据集。
- 如果连接到 API 编辑器的微服务数量增加，则整个系统的可用性就会降低。
- 数据库请求的增加会产生更多的网络流量，从而增加您的运营成本。

## CQRS 模式

命令查询责任分割 (CQRS) 模式将数据突变或系统的命令部分与查询部分分开。如果更新和查询对吞吐量、延迟或一致性的要求不同，则可以使用 CQRS 模式将其分开。CQRS 模式将应用程序分为两个部分，即命令端和查询端，如下图所示。命令端处理 create、update、和 delete 请求。查询端使用只读副本来运行 query 部分。



此图显示以下流程：

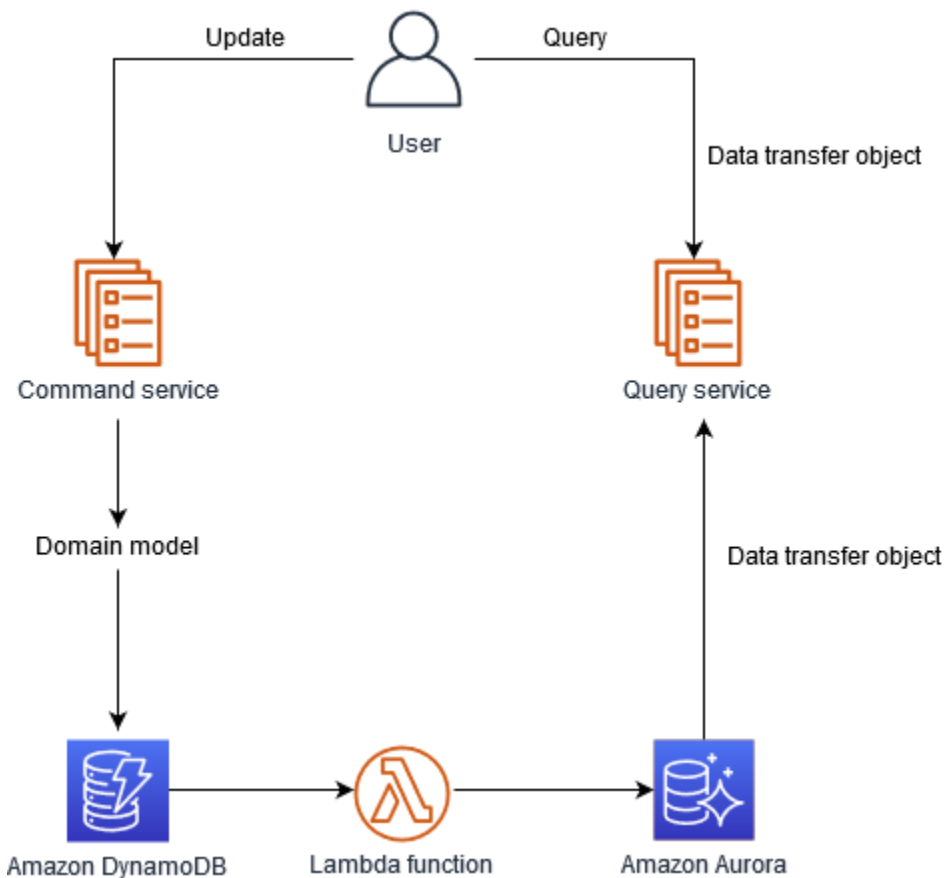
1. 企业通过通过 API 发送命令与应用程序进行交互。命令是创建、更新或删除数据之类的操作。
2. 应用程序在命令端处理传入的命令。这包括验证、授权和运行操作。
3. 应用程序将命令的数据保存在写入（命令）数据库中。

4. 将命令存储在写入数据库中后，会触发事件以更新读取（查询）数据库中的数据。
5. 读取（查询）数据库处理并保留数据。读取数据库旨在针对特定的查询要求进行优化。
6. 业务与读取 API 交互，向应用程序的查询端发送查询。
7. 应用程序在查询端处理传入的查询，并从读取的数据库中检索数据。

您可以使用各种数据库组合来实现 CQRS 模式，包括：

- 在命令端和查询端都使用关系数据库管理系统 (RDBMS) 数据库。写入操作进入主数据库，读取操作可以路由到只读副本。示例：[Amazon RDS 只读副本](#)
- 在命令端使用 RDBMS 数据库，在查询端使用 NoSQL 数据库。示例：[使用事件源和 CQRS 对旧数据库进行现代化改造 AWS DMS](#)
- 在命令端和查询端都使用 NoSQL 数据库。示例：[使用亚马逊 DynamoDB 建立 CQRS 活动存储库](#)
- 在命令端使用 NoSQL 数据库，在查询端使用 RDBMS 数据库，如下例所述。

在下图中，NoSQL 数据存储（例如 DynamoDB）用于优化写入吞吐量并提供灵活的查询功能。因此，在添加数据时，就能在具有明确定义的访问模式的工作负载上实现较高的写入可扩展性。诸如 Amazon Aurora 之类的关系数据库提供了复杂的查询功能。DynamoDB 流将数据发送到更新 Aurora 表的 Lambda 函数。



使用 DynamoDB 和 Aurora 实现 CQRS 模式可带来以下主要好处：

- DynamoDB 是一个完全托管的 NoSQL 数据库，可以处理高容量写入操作，而 Aurora 为查询端的复杂查询提供了很高的读取可扩展性。
- DynamoDB 提供低延迟、高吞吐量的数据访问，因此非常适合处理命令和更新操作，并且可以针对复杂查询对 Aurora 性能进行微调和优化。
- DynamoDB 和 Aurora 都提供无服务器选项，这使您的企业能够仅根据使用量为资源付费。
- DynamoDB 和 Aurora 是完全托管的服务，可减轻管理数据库、备份和可扩展性的运营负担。

在以下情况下，您应该考虑使用 CQRS 模式：

- 您实现了该 database-per-service 模式，并希望联接来自多个微服务的数据。
- 您的读取和写入工作负载对扩展、延迟和一致性有不同的要求。
- 读取查询的最终一致性是可以接受的。

**⚠ Important**

CQRS 模式通常会在数据存储之间实现最终一致性。

## 事件溯源模式

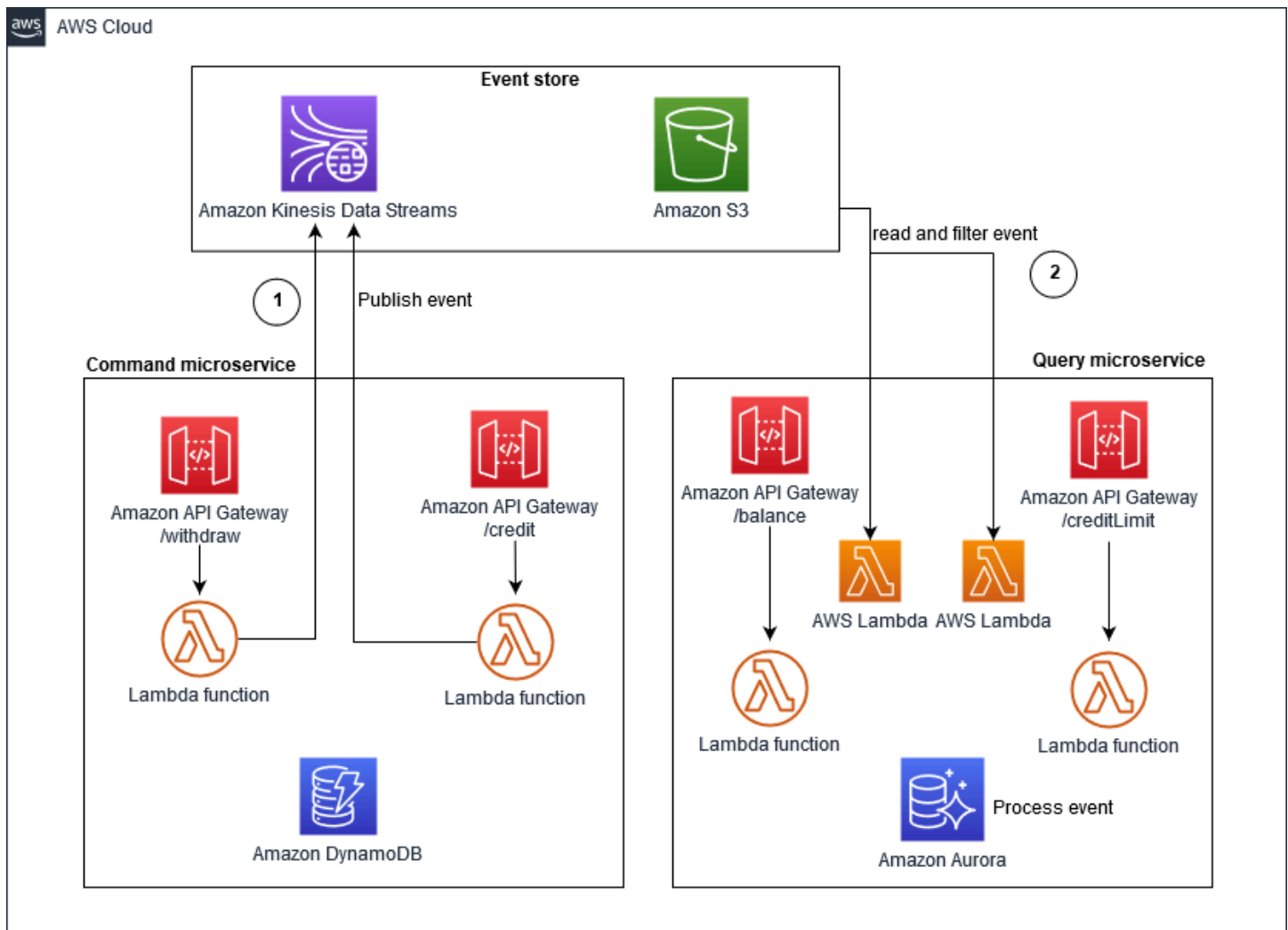
事件溯源模式通常与 [CQRS 模式](#) 一起使用，以将读取与写入工作负载分离，并优化性能、可扩展性和安全性。数据以一系列事件的形式存储，而不是直接更新数据存储。微服务重播事件存储中的事件，以计算其数据存储的适当状态。此模式为应用程序的当前状态提供了可见性，并提供了有关应用程序如何实现该状态的附加上下文。事件溯源模式可与 CQRS 模式有效配合，因为即使命令和查询数据存储具有不同的架构，也可以为特定事件复制数据。

通过选择此模式，您可以识别并重建应用程序在任何时间点的状态。这会生成持久的审计跟踪记录，并使调试变得更加容易。但是，数据最终会变得一致，这可能不适合某些用例。

这种模式可以通过使用 Amazon Kinesis Data Streams 或亚马逊 EventBridge 来实现。

### Amazon Kinesis Data Streams 实施

在下图中，Kinesis Data Streams 是集中式事件存储的主要组件。事件存储以事件形式获取应用程序的变更，并保存在 Amazon Simple Storage Service (Amazon S3) 上。

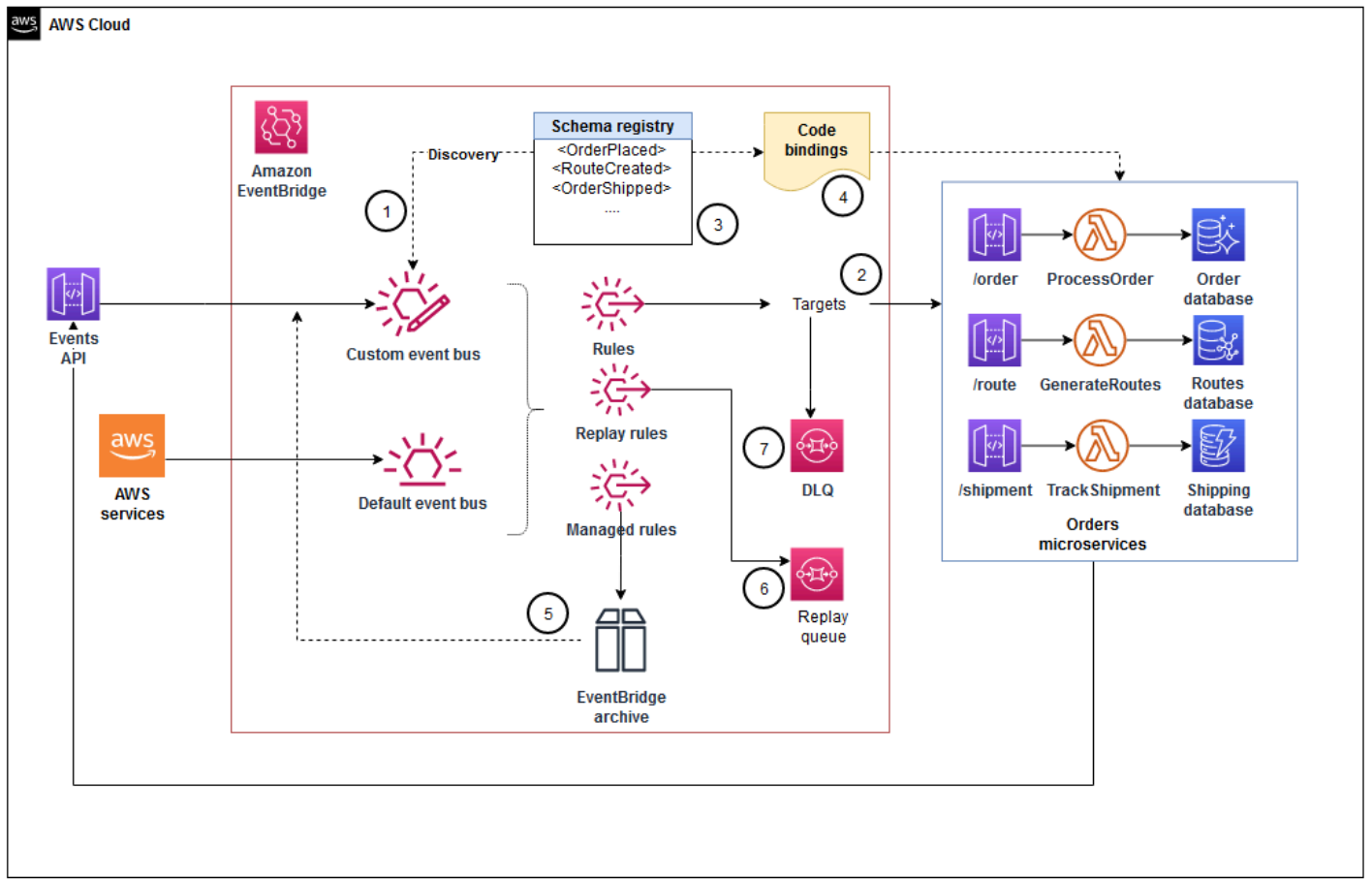


工作流程包含以下步骤：

1. 当“/withdraw”或“/credit”微服务发生事件状态变更时，它们会通过将消息写入 Kinesis Data Streams 来发布事件。
2. 其他微服务（例如“/balance”或“/creditLimit”）会读取消息的副本，筛选其相关性，然后将其转发以供进一步处理。

## 亚马逊的 EventBridge 实施

下图中的架构使用 EventBridge 了。EventBridge 是一项使用事件连接应用程序组件的无服务器服务，这使您可以更轻松地构建可扩展的、事件驱动的应用程序。事件驱动架构是一种构建松散耦合的软件系统的风格，这些系统通过发射和响应事件来协同工作。EventBridge 为 AWS 服务发布的事件提供 [默认事件总线](#)，您还可以为特定域的 [总线创建自定义事件总线](#)。



工作流程由以下步骤组成：

1. “OrderPlaced” 事件由 “Orders” 微服务发布到自定义事件总线。
2. 需要在下单后采取行动的微服务（例如“/route”微服务）由规则和目标启动。
3. 这些微服务会生成一条将订单运送给客户的路径并发出“RouteCreated”事件。
4. 需要采取进一步措施的微服务也是由“RouteCreated”事件启动的。
5. 事件被发送到事件存档（例如存 EventBridge 档），以便在需要时可以重播这些事件进行重新处理。
6. 如果需要，历史订单事件会发送到新的 Amazon SQS 队列（重播队列）进行重新处理。
7. 如果目标未启动，则会将受影响的事件放入死信队列 (DLQ) 中，以供进一步分析和重新处理。

若为以下情况，您应该考虑使用这种模式：

- 事件用于完全重建应用程序的状态。
- 您需要在系统中重播事件，并且可以随时确定应用程序的状态。



- 您希望能够撤消特定事件，而不必从空白的应用程序状态开始。
- 您的系统需要可以轻松序列化的事件流，以创建自动日志。
- 您的系统需要大量读取操作，但写入操作较少；可将大量读取操作导向内存数据库，并随事件流不断更新。

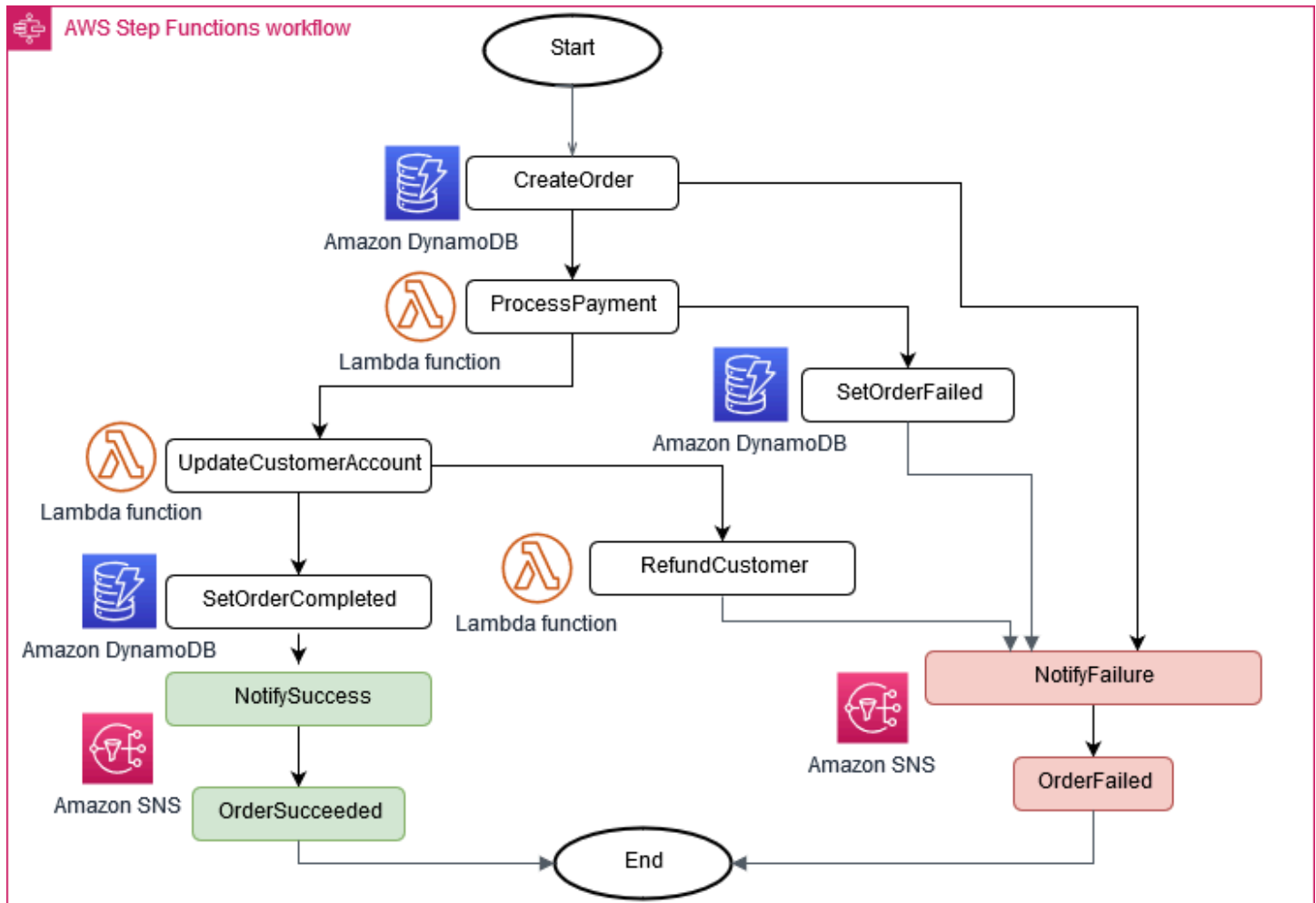
#### Important

如果您使用事件溯源模式，则必须部署 [Saga 模式](#) 以保持微服务之间的数据一致性。

## Saga 模式

saga 模式是一种故障管理模式，有助于在分布式应用程序中建立一致性，并协调多个微服务之间的事务以保持数据一致性。微服务可为每个事务发布一个事件，并根据事件的结果启动下一个事务。根据事务的成败，其可以有两种不同的路径。

下图显示了 saga 模式如何使用 AWS Step Functions 实施订单处理系统。每个步骤（例如“ProcessPayment”）也有单独的步骤来处理过程的成功（例如 UpdateCustomerAccount ""）或失败（例如 SetOrderFailure ""）。



若为以下情况，您应该考虑使用这种模式：

- 应用程序需要在多项微服务之间保持数据一致性，而无需紧密耦合。
- 存在长期事务，如果某项微服务会运行很长时间，则您不希望其他微服务被阻止。
- 如果序列中的某项操作失败，则需要能够回滚。

#### **⚠ Important**

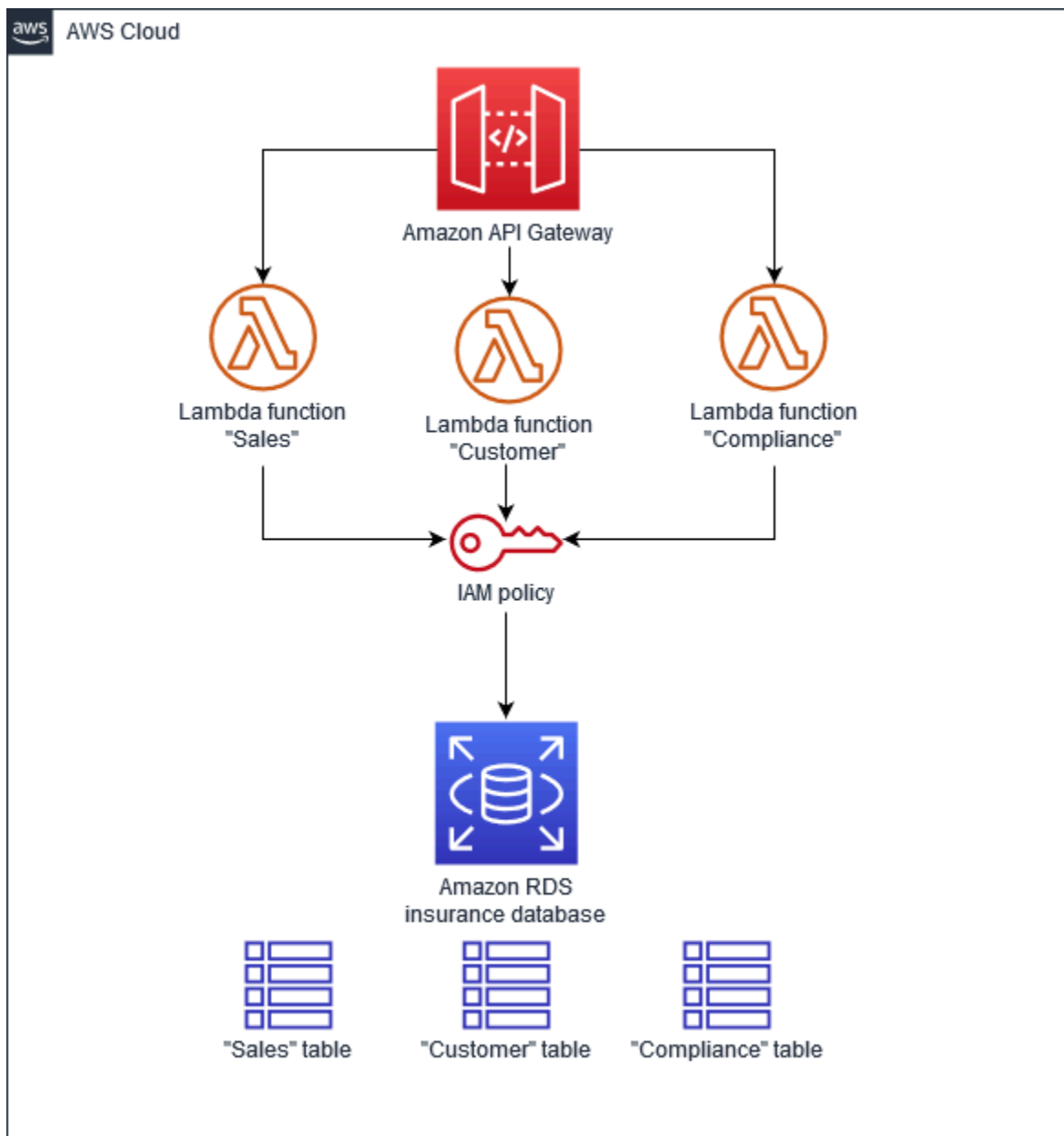
saga 模式很难调试，并且其复杂性会随着微服务数量的增加而加深。此模式需要一个复杂的编程模型，以开发和设计用于回滚和撤消更改的补偿事务。

有关在微服务架构中实施 saga 模式的更多信息，请参阅 AWS Prescriptive Guidance 网站上的[使用 AWS Step Functions 实施无服务器 saga 模式](#)的模式。

## Shared-database-per-service 图案

在这种 shared-database-per-service 模式中，同一个数据库由多个微服务共享。在采用此模式之前，您需要仔细评估应用程序架构，并确保避免使用热表（在多项微服务之间共享的单个表）。所有数据库更改也必须向后兼容；例如，只有当所有微服务的当前和传统版本均未引用对象时，开发人员才可以删除列或表。

在下图中，保险数据库由所有微服务共享，并且 IAM policy 提供对数据库的访问权限。这会导致开发时间耦合；例如，“销售”微服务的更改需要与“客户”微服务协调架构变更。这种模式不会缓解开发团队之间的依赖关系，并且会引入运行时耦合，因为所有微服务共享同一个数据库。例如，长期运行的“销售”事务可能会锁定“客户”表，从而阻止“客户”事务。



若为以下情况，您应该考虑使用这种模式：

- 您不希望对现有代码库进行过多的重构。
- 您可以通过使用提供原子性、一致性、隔离性和持久性 (ACID) 的事务来强制执行数据一致性。
- 您只想维护和运行一个数据库。
- 由于现有微服务之间存在相互依赖关系，因此实现该 database-per-service 模式很困难。
- 您不想完全重新设计现有的数据层。

## 常见问题

本部分提供关于在微服务中启用数据持久性的常见问题解答。

### 作为现代化之旅的一部分，我何时可以对单体数据库进行现代化改造？

当您开始将单体应用程序分解为微服务时，便可以专注于对整体数据库进行现代化改造。请务必创建一项策略，将数据库拆分为多个与应用程序相匹配的小型数据库。

### 我能否为多项微服务保留一个原有的单体数据库？

为多项微服务保留一个共享的单体数据库会产生紧密耦合，这意味着您无法独立部署对微服务的更改，并且所有架构更改都必须在微服务之间进行协调。尽管您可以将关系数据存储作为单体数据库使用，但对于某些微服务来说，NoSQL 数据库可能是更好的选择。

### 在为微服务架构设计数据库时，我应该考虑哪些因素？

您应该根据与应用程序功能相一致的域来设计应用程序。请务必评估应用程序的功能，并决定其是否需要关系数据库架构。如果 NoSQL 数据库符合您的要求，您还应该考虑使用该数据库。

### 维护不同微服务间数据一致性的常见模式是什么？

最常见的模式是使用[事件驱动架构](#)。

### 如何保持事务自动化？

在微服务架构中，一个事务由不同的微服务处理的多个本地事务组成。如果本地事务失败，则需要回滚此前完成的成功事务。您可以使用[Saga 模式](#)来避免这点。

### 我是否必须为每项微服务使用单独的数据库？

微服务架构的主要优点是松耦合。每项微服务的持久数据均必须保密，并且只能通过微服务的 API 进行访问。如果您的微服务共享同一个数据库，则必须仔细评估对数据架构的更改。

## 如果微服务的持久数据共享一个数据库，我该如何将其保密？

如果您的微服务共享关系数据库，请确保为每项微服务设置私有表。您还可以创建各项微服务专用的单独架构。

# 资源

## 相关指南和模式

- [在 AWS 云中实现应用程序现代化的策略](#)
- [在 AWS 云中实现应用程序现代化的分阶段方法](#)
- [评估 AWS 云中应用程序现代化的准备情况](#)
- [将单体分解为微服务](#)
- [通过使用 AWS 无服务器服务集成微服务](#)
- [通过 AWS Step Functions 实施无服务器 saga 模式](#)

## 其他资源

- [通过 AWS 实现应用程序现代化](#)
- [构建高度可用的微服务，为任何大小和规模的应用程序提供支持](#)
- [通过 AWS 实现云原生应用程序现代化](#)
- [成本优化和创新：应用程序现代化简介](#)
- [开发人员指南：利用微服务进行扩展](#)
- [分布式数据管理 – Saga 模式](#)
- [使用 Amazon Web Services 实施微服务架构：命令查询责任分割模式](#)
- [使用 Amazon Web Services 实施微服务架构：事件溯源模式](#)
- [现代应用程序：通过应用程序设计创造价值](#)
- [实现应用程序现代化、推动增长并降低 TCO](#)

# 文档历史记录

下表介绍了本指南的一些重要更改。如果您希望收到有关未来更新的通知，可以订阅 [RSS 源](#)。

变更	说明	日期
<a href="#">更新了模式</a>	我们更新了活动采购模式的 <a href="#">Amazon EventBridge 实施部分</a> 。	2023 年 12 月 4 日
<a href="#">扩展版块</a>	我们使用更多信息更新了 <a href="#">CQRS 模式</a> 。	2023 年 11 月 17 日
<a href="#">添加了使用 Step Functions 实施 saga 模式的链接</a>	我们更新了 <a href="#">主页</a> 和 <a href="#">Saga 模式部分</a> ，其中包含的链接指向通过 AWS Prescriptive Guidance 网站中的 <a href="#">使用 AWS Step Functions 实施无服务器 saga 模式</a> 。	2021 年 2 月 23 日
<a href="#">初次发布</a>	—	2021 年 1 月 27 日



# AWS 规范性指导词汇表

以下是 AWS 规范性指导提供的策略、指南和模式中的常用术语。若要推荐词条，请使用术语表末尾的提供反馈链接。

## 数字

### 7 R

将应用程序迁移到云中的 7 种常见迁移策略。这些策略以 Gartner 于 2011 年确定的 5 R 为基础，包括以下内容：

- **重构/重新架构** - 充分利用云原生功能来提高敏捷性、性能和可扩展性，以迁移应用程序并修改其架构。这通常涉及到移植操作系统和数据库。示例：将本地 Oracle 数据库迁移到 Amazon Aurora PostgreSQL 兼容版。
- **更换平台** - 将应用程序迁移到云中，并进行一定程度的优化，以利用云功能。示例：将您的本地 Oracle 数据库迁移到 AWS 云端适用于 Oracle 的亚马逊关系数据库服务 (Amazon RDS)。
- **重新购买** - 转换到其他产品，通常是从传统许可转向 SaaS 模式。示例：将客户关系管理 (CRM) 系统迁移到 Salesforce.com。
- **更换主机 (直接迁移)** - 将应用程序迁移到云中，无需进行任何更改即可利用云功能。示例：将您的本地 Oracle 数据库迁移到 AWS 云中 EC2 实例上的 Oracle。
- **重新定位 (虚拟机监控器级直接迁移)**：将基础设施迁移到云中，无需购买新硬件、重写应用程序或修改现有操作。此迁移场景特定于 VMware Cloud on AWS，它支持虚拟机 (VM) 兼容性和本地环境之间的工作负载可移植性。AWS 在将基础设施迁移到 VMware Cloud on AWS 时，您可以在本地数据中心使用 VMware Cloud Foundation 技术。示例：将托管 Oracle 数据库的虚拟机管理程序重新部署到 VMware Cloud 上。AWS
- **保留 (重访)** - 将应用程序保留在源环境中。其中可能包括需要进行重大重构的应用程序，并且您希望将工作推迟到以后，以及您希望保留的遗留应用程序，因为迁移它们没有商业上的理由。
- **停用** - 停用或删除源环境中不再需要的应用程序。

## A

### ABAC

请参阅[基于属性的访问控制](#)。

## 抽象服务

参见[托管服务](#)。

## 酸

参见[原子性、一致性、隔离性、耐久性](#)。

## 主动-主动迁移

一种数据库迁移方法，在这种方法中，源数据库和目标数据库保持同步（通过使用双向复制工具或双写操作），两个数据库都在迁移期间处理来自连接应用程序的事务。这种方法支持小批量、可控的迁移，而不需要一次性割接。与[主动-被动迁移](#)相比，它更灵活，但需要更多的工作。

## 主动-被动迁移

一种数据库迁移方法，在这种方法中，源数据库和目标数据库保持同步，但在将数据复制到目标数据库时，只有源数据库处理来自连接应用程序的事务。目标数据库在迁移期间不接受任何事务。

## 聚合函数

一个 SQL 函数，它对一组行进行操作并计算该组的单个返回值。聚合函数的示例包括SUM和MAX。

## AI

参见[人工智能](#)。

## AIOps

参见[人工智能操作](#)。

## 匿名化

永久删除数据集中个人信息的过程。匿名化可以帮助保护个人隐私。匿名化数据不再被视为个人数据。

## 反模式

一种用于解决反复出现的问题的常用解决方案，而在这类问题中，此解决方案适得其反、无效或不如替代方案有效。

## 应用程序控制

一种安全方法，仅允许使用经批准的应用程序，以帮助保护系统免受恶意软件的侵害。

## 应用程序组合

有关组织使用的每个应用程序的详细信息的集合，包括构建和维护该应用程序的成本及其业务价值。这些信息是[产品组合发现和分析过程](#)的关键，有助于识别需要进行迁移、现代化和优化的应用程序并确定其优先级。

## 人工智能 ( AI )

计算机科学领域致力于使用计算技术执行通常与人类相关的认知功能，例如学习、解决问题和识别模式。有关更多信息，请参阅[什么是人工智能？](#)

## 人工智能运营 ( AIOps )

使用机器学习技术解决运营问题、减少运营事故和人为干预以及提高服务质量的过程。有关如何在 AWS 迁移策略中使用 AIOps 的更多信息，请参阅[运营集成指南](#)。

## 非对称加密

一种加密算法，使用一对密钥，一个公钥用于加密，一个私钥用于解密。您可以共享公钥，因为它不用于解密，但对私钥的访问应受到严格限制。

## 原子性、一致性、隔离性、持久性 ( ACID )

一组软件属性，即使在出现错误、电源故障或其他问题的情况下，也能保证数据库的数据有效性和操作可靠性。

## 基于属性的访问权限控制 ( ABAC )

根据用户属性 ( 如部门、工作角色和团队名称 ) 创建精细访问权限的做法。有关更多信息，请参阅 AWS Identity and Access Management ( IAM ) 文档 [AWS 中的 AB AC](#)。

## 权威数据源

存储主要数据版本的位置，被认为是最可靠的信息源。您可以将数据从权威数据源复制到其他位置，以便处理或修改数据，例如对数据进行匿名化、编辑或假名化。

## 可用区

中的一个不同位置 AWS 区域，不受其他可用区域故障的影响，并向同一区域中的其他可用区提供低成本、低延迟的网络连接。

## AWS 云采用框架 ( AWS CAF )

该框架包含指导方针和最佳实践 AWS，可帮助组织制定高效且有效的计划，以成功迁移到云端。AWS CAF 将指导分为六个重点领域，称为视角：业务、人员、治理、平台、安全和运营。业务、人员和治理角度侧重于业务技能和流程；平台、安全和运营角度侧重于技术技能和流程。例如，人员角度针对的是负责人力资源 ( HR )、人员配置职能和人员管理的利益相关者。从这个角度来看，AWS CAF 为人员发展、培训和沟通提供了指导，以帮助组织为成功采用云做好准备。有关更多信息，请参阅[AWS CAF 网站](#)和[AWS CAF 白皮书](#)。

## AWS 工作负载资格框架 (AWS WQF)

一种评估数据库迁移工作负载、推荐迁移策略和提供工作估算的工具。AWS WQF 包含在 AWS Schema Conversion Tool (AWS SCT) 中。它用来分析数据库架构和代码对象、应用程序代码、依赖关系和性能特征，并提供评测报告。

## B

### 坏机器人

旨在破坏个人或组织或对其造成伤害的[机器人](#)。

### BCP

参见[业务连续性计划](#)。

### 行为图

一段时间内资源行为和交互的统一交互式视图。您可以使用 Amazon Detective 的行为图来检查失败的登录尝试、可疑的 API 调用和类似的操作。有关更多信息，请参阅 Detective 文档中的[行为图中的数据](#)。

### 大端序系统

一个先存储最高有效字节的系统。另请参见[字节顺序](#)。

### 二进制分类

一种预测二进制结果（两个可能的类别之一）的过程。例如，您的 ML 模型可能需要预测诸如“该电子邮件是否为垃圾邮件？”或“这个产品是书还是汽车？”之类的问题

### bloom 筛选条件

一种概率性、内存高效的数据结构，用于测试元素是否为集合的成员。

### 蓝/绿部署

一种部署策略，您可以创建两个独立但完全相同的环境。在一个环境中运行当前的应用程序版本（蓝色），在另一个环境中运行新的应用程序版本（绿色）。此策略可帮助您在影响最小的情况下快速回滚。

### 自动程序

一种通过互联网运行自动任务并模拟人类活动或互动的软件应用程序。有些机器人是有用或有益的，例如在互联网上索引信息的网络爬虫。其他一些被称为恶意机器人的机器人旨在破坏个人或组织或对其造成伤害。

## 僵尸网络

被[恶意软件](#)感染并受单方（称为[机器人](#)牧民或机器人操作员）控制的机器人网络。僵尸网络是最著名的扩展机器人及其影响力的机制。

## 分支

代码存储库的一个包含区域。在存储库中创建的第一个分支是主分支。您可以从现有分支创建新分支，然后在新分支中开发功能或修复错误。为构建功能而创建的分支通常称为功能分支。当功能可以发布时，将功能分支合并回主分支。有关更多信息，请参阅[关于分支](#)（GitHub 文档）。

## 破碎的玻璃通道

在特殊情况下，通过批准的流程，用户 AWS 账户 可以快速访问他们通常没有访问权限的内容。有关更多信息，请参阅 [Well -Architected 指南中的“实施破碎玻璃程序”](#) 指示 AWS 器。

## 棕地策略

您环境中的现有基础设施。在为系统架构采用棕地策略时，您需要围绕当前系统和基础设施的限制来设计架构。如果您正在扩展现有基础设施，则可以将棕地策略和[全新](#)策略混合。

## 缓冲区缓存

存储最常访问的数据的内存区域。

## 业务能力

企业如何创造价值（例如，销售、客户服务或营销）。微服务架构和开发决策可以由业务能力驱动。有关更多信息，请参阅[在 AWS 上运行容器化微服务](#)白皮书中的[围绕业务能力进行组织](#)部分。

## 业务连续性计划（BCP）

一项计划，旨在应对大规模迁移等破坏性事件对运营的潜在影响，并使企业能够快速恢复运营。

# C

## CAF

参见[AWS 云采用框架](#)。

## 金丝雀部署

向最终用户缓慢而渐进地发布版本。当您确信时，可以部署新版本并全部替换当前版本。

## CCoE

参见[云卓越中心](#)。

## CDC

参见[变更数据捕获](#)。

### 更改数据捕获 ( CDC )

跟踪数据来源 ( 如数据库表 ) 的更改并记录有关更改的元数据的过程。您可以将 CDC 用于各种目的，例如审计或复制目标系统中的更改以保持同步。

### 混沌工程

故意引入故障或破坏性事件来测试系统的弹性。您可以使用 [AWS Fault Injection Service \(AWS FIS\)](#) 来执行实验，对您的 AWS 工作负载施加压力并评估其响应。

## CI/CD

查看[持续集成和持续交付](#)。

### 分类

一种有助于生成预测的分类流程。分类问题的 ML 模型预测离散值。离散值始终彼此不同。例如，一个模型可能需要评估图像中是否有汽车。

### 客户端加密

在目标 AWS 服务 收到数据之前，对数据进行本地加密。

### 云卓越中心 ( CCoE )

一个多学科团队，负责推动整个组织的云采用工作，包括开发云最佳实践、调动资源、制定迁移时间表、领导组织完成大规模转型。有关更多信息，请参阅 AWS 云企业战略博客上的 [CCoE 帖子](#)。

### 云计算

通常用于远程数据存储和 IoT 设备管理的云技术。云计算通常与[边缘计算](#)技术相关。

### 云运营模型

在 IT 组织中，一种用于构建、完善和优化一个或多个云环境的运营模型。有关更多信息，请参阅[构建您的云运营模型](#)。

### 云采用阶段

组织迁移到 AWS 云端时通常要经历的四个阶段：

- 项目 - 出于概念验证和学习目的，开展一些与云相关的项目
- 基础 - 进行基础投资以扩大云采用率 ( 例如，创建登录区、定义 CCoE、建立运营模型 )
- 迁移 - 迁移单个应用程序

- **重塑** - 优化产品和服务，在云中创新

Stephen Orban 在“云企业战略”博客文章 [《云优先之旅和采用阶段》](#) 中定义了 AWS 这些阶段。有关它们与 AWS 迁移策略的关系的信息，请参阅 [迁移准备指南](#)。

## CMDB

参见 [配置管理数据库](#)。

## 代码存储库

通过版本控制过程存储和更新源代码和其他资产（如文档、示例和脚本）的位置。常见的云存储库包括 GitHub 或 AWS CodeCommit。每个版本的代码都称为一个分支。在微服务结构中，每个存储库都专门用于一个功能。单个 CI/CD 管道可以使用多个存储库。

## 冷缓存

一种空的、填充不足或包含过时或不相关数据的缓冲区缓存。这会影响性能，因为数据库实例必须从主内存或磁盘读取，这比从缓冲区缓存读取要慢。

## 冷数据

很少访问的数据，且通常是历史数据。查询此类数据时，通常可以接受慢速查询。将这些数据转移到性能较低且成本更低的存储层或类别可以降低成本。

## 计算机视觉 (CV)

[人工智能](#) 领域，使用机器学习来分析和提取数字图像和视频等视觉格式的信息。例如，AWS Panorama 提供将 CV 添加到本地摄像机网络的设备，而 Amazon 则为 CV SageMaker 提供图像处理算法。

## 配置偏差

对于工作负载，配置会从预期状态发生变化。这可能会导致工作负载变得不合规，而且通常是渐进的，不是故意的。

## 配置管理数据库 (CMDB)

一种存储库，用于存储和管理有关数据库及其 IT 环境的信息，包括硬件和软件组件及其配置。您通常在迁移的产品组合发现和分析阶段使用来自 CMDB 的数据。

## 合规性包

一系列 AWS Config 规则和补救措施，您可以汇编这些规则和补救措施，以自定义合规性和安全性检查。您可以使用 YAML 模板将一致性包作为单个实体部署在 AWS 账户和区域或整个组织中。有关更多信息，请参阅 AWS Config 文档中的 [一致性包](#)。

## 持续集成和持续交付 ( CI/CD )

自动执行软件发布过程的源代码、构建、测试、暂存和生产阶段的过程。CI/CD 通常被描述为管道。CI/CD 可以帮助您实现流程自动化、提高工作效率、改善代码质量并加快交付速度。有关更多信息，请参阅[持续交付的优势](#)。CD 也可以表示持续部署。有关更多信息，请参阅[持续交付与持续部署](#)。

## CV

参见[计算机视觉](#)。

## D

### 静态数据

网络中静止的数据，例如存储中的数据。

### 数据分类

根据网络中数据的关键性和敏感性对其进行识别和分类的过程。它是任何网络安全风险管理策略的关键组成部分，因为它可以帮助您确定对数据的适当保护和保留控制。数据分类是 Well-Architected AWS d Framework 中安全支柱的一个组成部分。有关详细信息，请参阅[数据分类](#)。

### 数据漂移

生产数据与用来训练机器学习模型的数据之间的有意义差异，或者输入数据随时间推移的有意义变化。数据漂移可能降低机器学习模型预测的整体质量、准确性和公平性。

### 传输中数据

在网络中主动移动的数据，例如在网络资源之间移动的数据。

### 数据网格

一种架构框架，可提供分布式、去中心化的数据所有权以及集中式管理和治理。

### 数据最少化

仅收集并处理绝对必要数据的原则。在中进行数据最小化 AWS Cloud 可以降低隐私风险、成本和分析碳足迹。

### 数据边界

AWS 环境中的一组预防性防护措施，可帮助确保只有可信身份才能访问来自预期网络的可信资源。有关更多信息，请参阅在[上构建数据边界](#)。AWS



## 数据预处理

将原始数据转换为 ML 模型易于解析的格式。预处理数据可能意味着删除某些列或行，并处理缺失、不一致或重复的值。

## 数据溯源

在数据的整个生命周期跟踪其来源和历史的过程，例如数据如何生成、传输和存储。

## 数据主体

正在收集和处理其数据的个人。

## 数据仓库

一种支持商业智能（例如分析）的数据管理系统。数据仓库通常包含大量历史数据，通常用于查询和分析。

## 数据库定义语言 ( DDL )

在数据库中创建或修改表和对象结构的语句或命令。

## 数据库操作语言 ( DML )

在数据库中修改（插入、更新和删除）信息的语句或命令。

## DDL

参见[数据库定义语言](#)。

## 深度融合

组合多个深度学习模型进行预测。您可以使用深度融合来获得更准确的预测或估算预测中的不确定性。

## 深度学习

一个 ML 子字段使用多层神经网络来识别输入数据和感兴趣的目标变量之间的映射。

## defense-in-depth

一种信息安全方法，经过深思熟虑，在整个计算机网络中分层实施一系列安全机制和控制措施，以保护网络及其中数据的机密性、完整性和可用性。当你采用这种策略时 AWS，你会在 AWS Organizations 结构的不同层面添加多个控件来帮助保护资源。例如，一种 defense-in-depth 方法可以结合多因素身份验证、网络分段和加密。

## 委托管理员

在中 AWS Organizations，兼容的服务可以注册 AWS 成员帐户来管理组织的帐户并管理该服务的权限。此帐户被称为该服务的委托管理员。有关更多信息和兼容服务列表，请参阅 AWS Organizations 文档中[使用 AWS Organizations 的服务](#)。

## 部署

使应用程序、新功能或代码修复在目标环境中可用的过程。部署涉及在代码库中实现更改，然后在应用程序的环境中构建和运行该代码库。

## 开发环境

参见[环境](#)。

## 侦测性控制

一种安全控制，在事件发生后进行检测、记录日志和发出警报。这些控制是第二道防线，提醒您注意绕过现有预防性控制的安全事件。有关更多信息，请参阅在 AWS 上实施安全控制中的[侦测性控制](#)。

## 开发价值流映射 (DVSM)

用于识别对软件开发生命周期中的速度和质量产生不利影响的限制因素并确定其优先级的流程。DVSM 扩展了最初为精益生产实践设计的价值流映射流程。其重点关注在软件开发过程中创造和转移价值所需的步骤和团队。

## 数字孪生

真实世界系统的虚拟再现，如建筑物、工厂、工业设备或生产线。数字孪生支持预测性维护、远程监控和生产优化。

## 维度表

在[星型架构](#)中，一种较小的表，其中包含事实表中定量数据的数据属性。维度表属性通常是文本字段或行为类似于文本的离散数字。这些属性通常用于查询约束、筛选和结果集标注。

## 灾难

阻止工作负载或系统在其主要部署位置实现其业务目标的事件。这些事件可能是自然灾害、技术故障或人为操作的结果，例如无意的配置错误或恶意软件攻击。

## 灾难恢复 (DR)

您用来最大限度地减少[灾难](#)造成的停机时间和数据丢失的策略和流程。有关更多信息，请参阅 Well-Architected Framework AWS work 中的[“工作负载灾难恢复：云端 AWS 恢复”](#)。

## DML

参见[数据库操作语言](#)。

## 领域驱动设计

一种开发复杂软件系统的方法，通过将其组件连接到每个组件所服务的不断发展的领域或核心业务目标。Eric Evans 在其著作[领域驱动设计：软件核心复杂性应对之道](#)（Boston: Addison-Wesley Professional, 2003）中介绍了这一概念。有关如何将领域驱动设计与 strangler fig 模式结合使用的信息，请参阅[使用容器和 Amazon API Gateway 逐步将原有的 Microsoft ASP.NET \( ASMX \) Web 服务现代化](#)。

## DR

参见[灾难恢复](#)。

## 漂移检测

跟踪与基准配置的偏差。例如，您可以使用 AWS CloudFormation 来[检测系统资源中的偏差](#)，也可以使用 AWS Control Tower 来[检测着陆区中可能影响监管要求合规性的变化](#)。

## DVSM

参见[开发价值流映射](#)。

# E

## EDA

参见[探索性数据分析](#)。

## 边缘计算

该技术可提高位于 IoT 网络边缘的智能设备的计算能力。与[云计算](#)相比，边缘计算可以减少通信延迟并缩短响应时间。

## 加密

一种将人类可读的纯文本数据转换为密文的计算过程。

## 加密密钥

由加密算法生成的随机位的加密字符串。密钥的长度可能有所不同，而且每个密钥都设计为不可预测且唯一。

## 字节顺序

字节在计算机内存中的存储顺序。大端序系统先存储最高有效字节。小端序系统先存储最低有效字节。

## 端点

参见[服务端点](#)。

## 端点服务

一种可以在虚拟私有云 ( VPC ) 中托管，与其他用户共享的服务。您可以使用其他 AWS 账户 或 AWS Identity and Access Management (IAM) 委托人创建终端节点服务，AWS PrivateLink 并向其授予权限。这些账户或主体可通过创建接口 VPC 端点来私密地连接到您的端点服务。有关更多信息，请参阅 Amazon Virtual Private Cloud ( Amazon VPC ) 文档中的[创建端点服务](#)。

## 企业资源规划 (ERP)

一种自动化和管理企业关键业务流程 ( 例如会计、[MES](#) 和项目管理 ) 的系统。

## 信封加密

用另一个加密密钥对加密密钥进行加密的过程。有关更多信息，请参阅 AWS Key Management Service (AWS KMS) 文档中的[信封加密](#)。

## environment

正在运行的应用程序的实例。以下是云计算中常见的环境类型：

- 开发环境 — 正在运行的应用程序的实例，只有负责维护应用程序的核心团队才能使用。开发环境用于测试更改，然后再将其提升到上层环境。这类环境有时称为测试环境。
- 下层环境 — 应用程序的所有开发环境，比如用于初始构建和测试的环境。
- 生产环境 — 最终用户可以访问的正在运行的应用程序的实例。在 CI/CD 管道中，生产环境是最后一个部署环境。
- 上层环境 — 除核心开发团队以外的用户可以访问的所有环境。这可能包括生产环境、预生产环境和用户验收测试环境。

## epic

在敏捷方法学中，有助于组织工作和确定优先级的功能类别。epics 提供了对需求和实施任务的总体描述。例如，AWS CAF 安全史诗包括身份和访问管理、侦探控制、基础设施安全、数据保护和事件响应。有关 AWS 迁移策略中 epics 的更多信息，请参阅[计划实施指南](#)。

## ERP

参见[企业资源规划](#)。

## 探索性数据分析 ( EDA )

分析数据集以了解其主要特征的过程。您收集或汇总数据，并进行初步调查，以发现模式、检测异常并检查假定情况。EDA 通过计算汇总统计数据和创建数据可视化得以执行。

## F

### 事实表

[星形架构](#)中的中心表。它存储有关业务运营的定量数据。通常，事实表包含两种类型的列：包含度量的列和包含维度表外键的列。

### 失败得很快

一种使用频繁和增量测试来缩短开发生命周期的理念。这是敏捷方法的关键部分。

### 故障隔离边界

在中 AWS Cloud，诸如可用区 AWS 区域、控制平面或数据平面之类的边界，它限制了故障的影响并有助于提高工作负载的弹性。有关更多信息，请参阅[AWS 故障隔离边界](#)。

### 功能分支

参见[分支](#)。

### 特征

您用来进行预测的输入数据。例如，在制造环境中，特征可能是定期从生产线捕获的图像。

### 特征重要性

特征对于模型预测的重要性。这通常表示为数值分数，可以通过各种技术进行计算，例如 Shapley 加法解释 ( SHAP ) 和积分梯度。有关更多信息，请参阅[机器学习模型的可解释性：AWS](#)。

### 功能转换

为 ML 流程优化数据，包括使用其他来源丰富数据、扩展值或从单个数据字段中提取多组信息。这使得 ML 模型能从数据中获益。例如，如果您将“2021-05-27 00:15:37”日期分解为“2021”、“五月”、“星期四”和“15”，则可以帮助学习与不同数据成分相关的算法学习精细模式。

## FGAC

请参阅[精细的访问控制](#)。

### 精细访问控制 (FGAC)

使用多个条件允许或拒绝访问请求。

## 快闪迁移

一种数据库迁移方法，它使用连续的数据复制，通过[更改数据捕获](#)在尽可能短的时间内迁移数据，而不是使用分阶段的方法。目标是将停机时间降至最低。

## G

### 地理封锁

请参阅[地理限制](#)。

### 地理限制 ( 地理阻止 )

在 Amazon 中 CloudFront，一种阻止特定国家/地区的用户访问内容分发的选项。您可以使用允许列表或阻止列表来指定已批准和已禁止的国家/地区。有关更多信息，请参阅 CloudFront 文档[中的限制内容的地理分布](#)。

### GitFlow 工作流程

一种方法，在这种方法中，下层和上层环境在源代码存储库中使用不同的分支。Gitflow 工作流程被认为是传统的，而[基于主干的工作流程](#)是现代的首选方法。

### 全新策略

在新环境中缺少现有基础设施。在对系统架构采用全新策略时，您可以选择所有新技术，而不受对现有基础设施 ( 也称为[棕地](#) ) 兼容性的限制。如果您正在扩展现有基础设施，则可以将棕地策略和全新策略混合。

### 防护机制

一种高级规则，用于跨组织单位 ( OU ) 管理资源、策略和合规性。预防性防护机制会执行策略以确保符合合规性标准。它们是使用服务控制策略和 IAM 权限边界实现的。侦测性防护机制会检测策略违规和合规性问题，并生成警报以进行修复。它们通过使用 AWS Config、Amazon、AWS Security Hub GuardDuty AWS Trusted Advisor、Amazon Inspector 和自定义 AWS Lambda 支票来实现。

## H

### HA

参见[高可用性](#)。

## 异构数据库迁移

将源数据库迁移到使用不同数据库引擎的目标数据库（例如，从 Oracle 迁移到 Amazon Aurora）。异构迁移通常是重新架构工作的一部分，而转换架构可能是一项复杂的任务。[AWS 提供了 AWS SCT](#) 来帮助实现架构转换。

## 高可用性 (HA)

在遇到挑战或灾难时，工作负载无需干预即可连续运行的能力。HA 系统旨在自动进行故障转移、持续提供良好性能，并以最小的性能影响处理不同负载和故障。

## 历史数据库现代化

一种用于实现运营技术 (OT) 系统现代化和升级以更好满足制造业需求的方法。历史数据库是一种用于收集和存储工厂中各种来源数据的数据库。

## 同构数据库迁移

将源数据库迁移到共享同一数据库引擎的目标数据库（例如，从 Microsoft SQL Server 迁移到 Amazon RDS for SQL Server）。同构迁移通常是更换主机或更换平台工作的一部分。您可以使用本机数据库实用程序来迁移架构。

## 热数据

经常访问的数据，例如实时数据或近期的转化数据。这些数据通常需要高性能存储层或存储类别才能提供快速的查询响应。

## 修补程序

针对生产环境中关键问题的紧急修复。由于其紧迫性，修补程序通常是在典型的 DevOps 发布工作流程之外进行的。

## hypercare 周期

割接之后，迁移团队立即管理和监控云中迁移的应用程序以解决任何问题的时间段。通常，这个周期持续 1-4 天。在 hypercare 周期结束时，迁移团队通常会将应用程序的责任移交给云运营团队。

|

## laC

参见[基础架构即代码](#)。

## 基于身份的策略

附加到一个或多个 IAM 委托人的策略，用于定义他们在 AWS Cloud 环境中的权限。

|

## 空闲应用程序

90 天内平均 CPU 和内存使用率在 5% 到 20% 之间的应用程序。在迁移项目中，通常会停用这些应用程序或将其保留在本地。

## IloT

参见[工业物联网](#)。

## 不可变的基础架构

一种为生产工作负载部署新基础架构，而不是更新、修补或修改现有基础架构的模型。[不可变基础架构本质上比可变基础架构更一致、更可靠、更可预测](#)。有关更多信息，请参阅 Well-Architected Framework 中的[使用不可变基础架构 AWS 部署最佳实践](#)。

## 入站 ( 入口 ) VPC

在 AWS 多账户架构中，一种接受、检查和路由来自应用程序外部的网络连接的 VPC。[AWS 安全参考架构](#)建议使用入站、出站和检查 VPC 设置网络账户，保护应用程序与广泛的互联网之间的双向接口。

## 增量迁移

一种割接策略，在这种策略中，您可以将应用程序分成小部分进行迁移，而不是一次性完整割接。例如，您最初可能只将几个微服务或用户迁移到新系统。在确认一切正常后，您可以逐步迁移其他微服务或用户，直到停用遗留系统。这种策略降低了大规模迁移带来的风险。

## 工业 4.0

该术语由[克劳斯·施瓦布 \( Klaus Schwab \)](#)于2016年推出，指的是通过连接、实时数据、自动化、分析和人工智能/机器学习的进步实现制造流程的现代化。

## 基础设施

应用程序环境中包含的所有资源和资产。

## 基础设施即代码 ( IaC )

通过一组配置文件预置和管理应用程序基础设施的过程。IaC 旨在帮助您集中管理基础设施、实现资源标准化和快速扩展，使新环境具有可重复性、可靠性和一致性。

## 工业物联网 ( IloT )

在工业领域使用联网的传感器和设备，例如制造业、能源、汽车、医疗保健、生命科学和农业。有关更多信息，请参阅[制定工业物联网 \( IloT \) 数字化转型策略](#)。



## 检查 VPC

在 AWS 多账户架构中，一种集中式 VPC，用于管理 VPC（相同或不同 AWS 区域）、互联网和本地网络之间的网络流量检查。[AWS 安全参考架构](#)建议使用入站、出站和检查 VPC 设置网络账户，保护应用程序与广泛的互联网之间的双向接口。

## 物联网 (IoT)

由带有嵌入式传感器或处理器的连接物理对象组成的网络，这些传感器或处理器通过互联网或本地通信网络与其他设备和系统进行通信。有关更多信息，请参阅[什么是 IoT？](#)

## 可解释性

它是机器学习模型的一种特征，描述了人类可以理解模型的预测如何取决于其输入的程度。有关更多信息，请参阅[使用 AWS 实现机器学习模型的可解释性](#)。

## IoT

参见[物联网](#)。

## IT 信息库 (ITIL)

提供 IT 服务并使这些服务符合业务要求的一套最佳实践。ITIL 是 ITSM 的基础。

## IT 服务管理 (ITSM)

为组织设计、实施、管理和支持 IT 服务的相关活动。有关将云运营与 ITSM 工具集成的信息，请参阅[运营集成指南](#)。

## ITIL

请参阅[IT 信息库](#)。

## ITSM

请参阅[IT 服务管理](#)。

## L

## 基于标签的访问控制 (LBAC)

强制访问控制 (MAC) 的一种实施方式，其中明确为用户和数据本身分配了安全标签值。用户安全标签和数据安全标签之间的交集决定了用户可以看到哪些行和列。

## 登录区

landing zone 是一个架构精良的多账户 AWS 环境，具有可扩展性和安全性。这是一个起点，您的组织可以从这里放心地在安全和基础设施环境中快速启动和部署工作负载和应用程序。有关登录区的更多信息，请参阅[设置安全且可扩展的多账户 AWS 环境](#)。

## 大规模迁移

迁移 300 台或更多服务器。

## LBAC

参见[基于标签的访问控制](#)。

## 最低权限

授予执行任务所需的最低权限的最佳安全实践。有关更多信息，请参阅 IAM 文档中的[应用最低权限许可](#)。

## 直接迁移

见 [7 R](#)。

## 小端序系统

一个先存储最低有效字节的系统。另请参见[字节顺序](#)。

## 下层环境

参见[环境](#)。

# M

## 机器学习 ( ML )

一种使用算法和技术进行模式识别和学习的人工智能。ML 对记录的数据 ( 例如物联网 ( IoT ) 数据 ) 进行分析和学习，以生成基于模式的统计模型。有关更多信息，请参阅[机器学习](#)。

## 主分支

参见[分支](#)。

## 恶意软件

旨在危害计算机安全或隐私的软件。恶意软件可能会破坏计算机系统、泄露敏感信息或获得未经授权的访问。恶意软件的示例包括病毒、蠕虫、勒索软件、特洛伊木马、间谍软件和键盘记录器。

## 托管服务

AWS 服务 它 AWS 运行基础设施层、操作系统和平台，您可以访问端点来存储和检索数据。亚马逊简单存储服务 (Amazon S3) Service 和 Amazon DynamoDB 就是托管服务的示例。这些服务也称为抽象服务。

## 制造执行系统 (MES)

一种软件系统，用于跟踪、监控、记录和控制车间将原材料转化为成品的生产过程。

## MAP

参见[迁移加速计划](#)。

## 机制

一个完整的过程，在此过程中，您可以创建工具，推动工具的采用，然后检查结果以进行调整。机制是一种在运行过程中自我增强和改进的循环。有关更多信息，请参阅在 Well-Architect AWS ed 框架中[构建机制](#)。

## 成员账户

AWS 账户 除属于组织中的管理账户之外的所有账户 AWS Organizations。一个账户一次只能是一个组织的成员。

## MES

参见[制造执行系统](#)。

## 消息队列遥测传输 (MQTT)

[一种基于发布/订阅模式的轻量级 machine-to-machine \(M2M\) 通信协议，适用于资源受限的物联网设备。](#)

## 微服务

一种小型独立服务，通过明确定义的 API 进行通信，通常由小型独立团队拥有。例如，保险系统可能包括映射到业务能力（如销售或营销）或子域（如购买、理赔或分析）的微服务。微服务的好处包括敏捷、灵活扩展、易于部署、可重复使用的代码和恢复能力。有关更多信息，请参阅[使用 AWS 无服务器服务集成微服务](#)。

## 微服务架构

一种使用独立组件构建应用程序的方法，这些组件将每个应用程序进程作为微服务运行。这些微服务使用轻量级 API 通过明确定义的接口进行通信。该架构中的每个微服务都可以更新、部署和扩展，以满足对应用程序特定功能的需求。有关更多信息，请参阅[在上实现微服务。AWS](#)

## 迁移加速计划 ( MAP )

AWS 该计划提供咨询支持、培训和服务，以帮助组织为迁移到云奠定坚实的运营基础，并帮助抵消迁移的初始成本。MAP 提供了一种以系统的方式执行遗留迁移的迁移方法，以及一套用于自动执行和加速常见迁移场景的工具。

### 大规模迁移

将大部分应用程序组合分波迁移到云中的过程，在每一波中以更快的速度迁移更多应用程序。本阶段使用从早期阶段获得的最佳实践和经验教训，实施由团队、工具和流程组成的迁移工厂，通过自动化和敏捷交付简化工作负载的迁移。这是 [AWS 迁移策略](#) 的第三阶段。

### 迁移工厂

跨职能团队，通过自动化、敏捷的方法简化工作负载迁移。迁移工厂团队通常包括运营、业务分析师和所有者、迁移工程师、开发 DevOps 人员和冲刺专业人员。20% 到 50% 的企业应用程序组合由可通过工厂方法优化的重复模式组成。有关更多信息，请参阅本内容集中[有关迁移工厂的讨论](#)和[云迁移工厂](#)指南。

### 迁移元数据

有关完成迁移所需的应用程序和服务器器的信息。每种迁移模式都需要一套不同的迁移元数据。迁移元数据的示例包括目标子网、安全组和 AWS 账户。

### 迁移模式

一种可重复的迁移任务，详细列出了迁移策略、迁移目标以及所使用的迁移应用程序或服务。示例：使用 AWS 应用程序迁移服务重新托管向 Amazon EC2 的迁移。

### 迁移组合评测 ( MPA )

一种在线工具，可提供信息，用于验证迁移到 AWS 云端的业务案例。MPA 提供了详细的组合评测（服务器规模调整、定价、TCO 比较、迁移成本分析）以及迁移计划（应用程序数据分析和数据收集、应用程序分组、迁移优先级排序和波次规划）。所有 AWS 顾问和 APN 合作伙伴顾问均可免费使用 [MPA 工具](#)（需要登录）。

### 迁移准备情况评测 ( MRA )

使用 AWS CAF 深入了解组织的云就绪状态、确定优势和劣势以及制定行动计划以缩小已发现差距的过程。有关更多信息，请参阅[迁移准备指南](#)。MRA 是 [AWS 迁移策略](#) 的第一阶段。

### 迁移策略

用于将工作负载迁移到 AWS 云端的方法。有关更多信息，请参阅此词汇表中的 [7 R](#) 条目和[动员组织以加快大规模迁移](#)。

## ML

参见[机器学习](#)。

## 现代化

将过时的（原有的或单体）应用程序及其基础设施转变为云中敏捷、弹性和高度可用的系统，以降低成本、提高效率和利用创新。有关更多信息，请参阅[中的应用程序现代化策略](#)。AWS Cloud

### 现代化准备情况评估

一种评估方式，有助于确定组织应用程序的现代化准备情况；确定收益、风险和依赖关系；确定组织能够在多大程度上支持这些应用程序的未来状态。评估结果是目标架构的蓝图、详细说明现代化进程发展阶段和里程碑的路线图以及解决已发现差距的行动计划。有关详细信息，请参阅在[AWS 云中评估应用程序的现代化准备情况](#)。

### 单体应用程序（单体式）

作为具有紧密耦合进程的单个服务运行的应用程序。单体应用程序有几个缺点。如果某个应用程序功能的需求激增，则必须扩展整个架构。随着代码库的增长，添加或改进单体应用程序的功能也会变得更加复杂。若要解决这些问题，可以使用微服务架构。有关更多信息，请参阅[将单体分解为微服务](#)。

## MPA

参见[迁移组合评估](#)。

## MQTT

请参阅[消息队列遥测传输](#)。

## 多分类器

一种帮助为多个类别生成预测（预测两个以上结果之一）的过程。例如，ML 模型可能会询问“这个产品是书、汽车还是手机？”或“此客户最感兴趣什么类别的产品？”

## 可变基础架构

一种用于更新和修改现有生产工作负载基础架构的模型。为了提高一致性、可靠性和可预测性，Well-Architect AWS ed Framework 建议使用[不可变基础设施](#)作为最佳实践。

## O

## OAC

请参阅[源站访问控制](#)。

## OAI

参见[源访问身份](#)。

## OCM

参见[组织变更管理](#)。

## 离线迁移

一种迁移方法，在这种方法中，源工作负载会在迁移过程中停止运行。这种方法会延长停机时间，通常用于小型非关键工作负载。

## OI

参见[运营集成](#)。

## OLA

参见[运营层协议](#)。

## 在线迁移

一种迁移方法，在这种方法中，源工作负载无需离线即可复制到目标系统。在迁移过程中，连接工作负载的应用程序可以继续运行。这种方法的停机时间为零或最短，通常用于关键生产工作负载。

## OPC-UA

参见[开放流程通信-统一架构](#)。

## 开放流程通信-统一架构 (OPC-UA)

一种用于工业自动化的 machine-to-machine ( M2M ) 通信协议。OPC-UA 提供了数据加密、身份验证和授权方案的互操作性标准。

## 运营级别协议 ( OLA )

一项协议，阐明了 IT 职能部门承诺相互交付的内容，以支持服务水平协议 ( SLA )。

## 运营准备情况审查 (ORR)

一份问题清单和相关的最佳实践，可帮助您理解、评估、预防或缩小事件和可能的故障的范围。有关更多信息，请参阅 Well-Architecte AWS d Frame [work 中的运营准备情况评估 \(ORR\)](#)。

## 操作技术 (OT)

与物理环境配合使用以控制工业运营、设备和基础设施的硬件和软件系统。在制造业中，OT 和信息技术 (IT) 系统的集成是[工业 4.0](#) 转型的重点。

## 运营整合 ( OI )

在云中实现运营现代化的过程，包括就绪计划、自动化和集成。有关更多信息，请参阅[运营整合指南](#)。

## 组织跟踪

由 AWS CloudTrail 创建的跟踪记录组织 AWS 账户中所有人的所有事件 AWS Organizations。该跟踪是在每个 AWS 账户中创建的，属于组织的一部分，并跟踪每个账户的活动。有关更多信息，请参阅 CloudTrail 文档中的[为组织创建跟踪](#)。

## 组织变革管理 ( OCM )

一个从人员、文化和领导力角度管理重大、颠覆性业务转型的框架。OCM 通过加快变革采用、解决过渡问题以及推动文化和组织变革，帮助组织为新系统和战略做好准备和过渡。在 AWS 迁移策略中，该框架被称为人员加速，因为云采用项目需要变更的速度。有关更多信息，请参阅[OCM 指南](#)。

## 来源访问控制 ( OAC )

中 CloudFront，一个增强的选项，用于限制访问以保护您的亚马逊简单存储服务 (Amazon S3) 内容。OAC 全部支持所有 S3 存储桶 AWS 区域、使用 AWS KMS (SSE-KMS) 进行服务器端加密，以及对 S3 存储桶的动态 PUT 和 DELETE 请求。

## 来源访问身份 ( OAI )

在中 CloudFront，一个用于限制访问权限以保护您的 Amazon S3 内容的选项。当您使用 OAI 时，CloudFront 会创建一个 Amazon S3 可以对其进行身份验证的委托人。经过身份验证的委托人只能通过特定 CloudFront 分配访问 S3 存储桶中的内容。另请参阅[OAC](#)，其中提供了更精细和增强的访问控制。

## 或者

参见[运营准备情况审查](#)。

## OT

参见[运营技术](#)。

## 出站 ( 出口 ) VPC

在 AWS 多账户架构中，一种处理从应用程序内部启动的网络连接的 VPC。[AWS 安全参考架构](#)建议使用入站、出站和检查 VPC 设置网络账户，保护应用程序与广泛的互联网之间的双向接口。

# P

## 权限边界

附加到 IAM 主体的 IAM 管理策略，用于设置用户或角色可以拥有的最大权限。有关更多信息，请参阅 IAM 文档中的[权限边界](#)。

## 个人身份信息 (PII)

直接查看其他相关数据或与之配对时可用于合理推断个人身份的信息。PII 的示例包括姓名、地址和联系信息。

## PII

查看[个人身份信息](#)。

## playbook

一套预定义的步骤，用于捕获与迁移相关的工作，例如在云中交付核心运营功能。playbook 可以采用脚本、自动化运行手册的形式，也可以是操作现代化环境所需的流程或步骤的摘要。

## PLC

参见[可编程逻辑控制器](#)。

## PLM

参见[产品生命周期管理](#)。

## 策略

一个对象，可以在中定义权限（参见[基于身份的策略](#)）、指定访问条件（参见[基于资源的策略](#)）或定义组织中所有账户的最大权限 AWS Organizations（参见[服务控制策略](#)）。

## 多语言持久性

根据数据访问模式和其他要求，独立选择微服务的数据存储技术。如果您的微服务采用相同的数据存储技术，它们可能会遇到实现难题或性能不佳。如果微服务使用最适合其需求的数据存储，则可以更轻松地实现微服务，并获得更好的性能和可扩展性。有关更多信息，请参阅[在微服务中实现数据持久性](#)。

## 组合评测

一个发现、分析和确定应用程序组合优先级以规划迁移的过程。有关更多信息，请参阅[评估迁移准备情况](#)。



## 谓词

返回true或的查询条件false，通常位于子WHERE句中。

## 谓词下推

一种数据库查询优化技术，可在传输前筛选查询中的数据。这减少了必须从关系数据库检索和处理的数据量，并提高了查询性能。

## 预防性控制

一种安全控制，旨在防止事件发生。这些控制是第一道防线，帮助防止未经授权的访问或对网络的意外更改。有关更多信息，请参阅在 AWS 上实施安全控制中的[预防性控制](#)。

## 主体

中 AWS 可以执行操作和访问资源的实体。此实体通常是 IAM 角色的根用户或用户。AWS 账户有关更多信息，请参阅 IAM 文档中[角色术语和概念](#)中的主体。

## 隐私设计

一种贯穿整个工程化过程考虑隐私的系统工程方法。

## 私有托管区

私有托管区就是一个容器，其中包含的信息说明您希望 Amazon Route 53 如何响应一个或多个 VPC 中的某个域及其子域的 DNS 查询。有关更多信息，请参阅 Route 53 文档中的[私有托管区的使用](#)。

## 主动控制

一种[安全控制](#)措施，旨在防止部署不合规的资源。这些控件会在资源配置之前对其进行扫描。如果资源与控件不兼容，则不会对其进行配置。有关更多信息，请参阅 AWS Control Tower 文档中的[控制参考指南](#)，并参见在上实施安全[控制中的主动控制](#) AWS。

## 产品生命周期管理 (PLM)

在产品的整个生命周期中，从设计、开发和上市，到成长和成熟，再到衰落和移除，对产品进行数据和流程的管理。

## 生产环境

参见[环境](#)。

## 可编程逻辑控制器 (PLC)

在制造业中，一种高度可靠、适应性强的计算机，用于监控机器并实现制造过程自动化。

## 假名化

用占位符值替换数据集中个人标识符的过程。假名化可以帮助保护个人隐私。假名化数据仍被视为个人数据。

## 发布/订阅 (发布/订阅)

一种支持微服务间异步通信的模式，以提高可扩展性和响应能力。例如，在基于微服务的 [MES](#) 中，微服务可以将事件消息发布到其他微服务可以订阅的频道。系统可以在不更改发布服务的情况下添加新的微服务。

## Q

### 查询计划

一系列步骤，例如指令，用于访问 SQL 关系数据库系统中的数据。

### 查询计划回归

当数据库服务优化程序选择的最佳计划不如数据库环境发生特定变化之前时。这可能是由统计数据、约束、环境设置、查询参数绑定更改和数据库引擎更新造成的。

## R

### RACI 矩阵

参见 [负责任、负责、咨询、知情 \( RACI \)](#)。

### 勒索软件

一种恶意软件，旨在阻止对计算机系统或数据的访问，直到付款为止。

### RASCI 矩阵

参见 [负责任、负责、咨询、知情 \( RACI \)](#)。

### RCAC

请参阅 [行和列访问控制](#)。

### 只读副本

用于只读目的的数据库副本。您可以将查询路由到只读副本，以减轻主数据库的负载。

## 重新架构师

见 [7 R](#)。

## 恢复点目标 (RPO)

自上一个数据恢复点以来可接受的最长时间。这决定了从上一个恢复点到服务中断之间可接受的数据丢失情况。

## 恢复时间目标 (RTO)

服务中断和服务恢复之间可接受的最大延迟。

## 重构

见 [7 R](#)。

## 区域

地理区域内的 AWS 资源集合。每一个 AWS 区域 都相互隔离，彼此独立，以提供容错、稳定性和弹性。有关更多信息，请参阅[指定 AWS 区域 您的账户可以使用的账户](#)。

## 回归

一种预测数值的 ML 技术。例如，要解决“这套房子的售价是多少？”的问题 ML 模型可以使用线性回归模型，根据房屋的已知事实（如建筑面积）来预测房屋的销售价格。

## 重新托管

见 [7 R](#)。

## 版本

在部署过程中，推动生产环境变更的行为。

## 搬迁

见 [7 R](#)。

## 更换平台

见 [7 R](#)。

## 回购

见 [7 R](#)。

## 故障恢复能力

应用程序抵御中断或从中断中恢复的能力。在中规划弹性时，[高可用性](#)和[灾难恢复](#)是常见的考虑因素。AWS Cloud有关更多信息，请参阅[AWS Cloud 弹性](#)。

## 基于资源的策略

一种附加到资源的策略，例如 AmazonS3 存储桶、端点或加密密钥。此类策略指定了允许哪些主体访问、支持的操作以及必须满足的任何其他条件。

## 责任、问责、咨询和知情 ( RACI ) 矩阵

定义参与迁移活动和云运营的所有各方的角色和责任的矩阵。矩阵名称源自矩阵中定义的责任类型：负责 (R)、问责 (A)、咨询 (C) 和知情 (I)。支持 (S) 类型是可选的。如果包括支持，则该矩阵称为 RASCI 矩阵，如果将其排除在外，则称为 RACI 矩阵。

## 响应性控制

一种安全控制，旨在推动对不良事件或偏离安全基线的情况进行修复。有关更多信息，请参阅在 AWS 上实施安全控制中的[响应性控制](#)。

## 保留

见 [7 R](#)。

## 退休

见 [7 R](#)。

## 旋转

定期更新[密钥](#)以使攻击者更难访问凭据的过程。

## 行列访问控制 (RCAC)

使用已定义访问规则的基本、灵活的 SQL 表达式。RCAC 由行权限和列掩码组成。

## RPO

参见[恢复点目标](#)。

## RTO

参见[恢复时间目标](#)。

## 运行手册

执行特定任务所需的一套手动或自动程序。它们通常是为了简化重复性操作或高错误率的程序而设计的。

# S

## SAML 2.0

许多身份提供商 (IdPs) 使用的开放标准。此功能支持联合单点登录 (SSO)，因此用户无需在 IAM 中为组织中的所有人创建用户即可登录 AWS Management Console 或调用 AWS API 操作。有关基于 SAML 2.0 的联合身份验证的更多信息，请参阅 IAM 文档中的[关于基于 SAML 2.0 的联合身份验证](#)。

## SCADA

参见[监督控制和数据采集](#)。

## SCP

参见[服务控制政策](#)。

## secret

在中 AWS Secrets Manager，您以加密形式存储的机密或受限信息，例如密码或用户凭证。它由密钥值及其元数据组成。密钥值可以是二进制、单个字符串或多个字符串。有关更多信息，请参阅 [Secrets Manager](#) 文档中的密钥。

## 安全控制

一种技术或管理防护机制，可防止、检测或降低威胁行为体利用安全漏洞的能力。安全控制主要有四种类型：[预防性](#)、[侦测](#)、[响应式](#)和[主动式](#)。

## 安全加固

缩小攻击面，使其更能抵御攻击的过程。这可能包括删除不再需要的资源、实施授予最低权限的最佳安全实践或停用配置文件中不必要的功能等操作。

## 安全信息和事件管理 (SIEM) 系统

结合了安全信息管理 (SIM) 和安全事件管理 (SEM) 系统的工具和服务。SIEM 系统会收集、监控和分析来自服务器、网络、设备和其他来源的数据，以检测威胁和安全漏洞，并生成警报。

## 安全响应自动化

一种预定义和编程的操作，旨在自动响应或修复安全事件。这些自动化可作为[侦探或响应式](#)安全控制措施，帮助您实施 AWS 安全最佳实践。自动响应操作的示例包括修改 VPC 安全组、修补 Amazon EC2 实例或轮换证书。

## 服务器端加密

由接收数据的人在目的地对数据 AWS 服务 进行加密。

## 服务控制策略 ( SCP )

一种策略，用于集中控制 AWS Organizations 的组织中所有账户的权限。SCP 为管理员可以委托给用户或角色的操作定义了防护机制或设定了限制。您可以将 SCP 用作允许列表或拒绝列表，指定允许或禁止哪些服务或操作。有关更多信息，请参阅 AWS Organizations 文档中的[服务控制策略](#)。

## 服务端点

的入口点的 URL AWS 服务。您可以使用端点，通过编程方式连接到目标服务。有关更多信息，请参阅 AWS 一般参考 中的 [AWS 服务 端点](#)。

## 服务水平协议 ( SLA )

一份协议，阐明了 IT 团队承诺向客户交付的内容，比如服务正常运行时间和性能。

## 服务级别指示器 (SLI)

对服务性能方面的衡量，例如其错误率、可用性或吞吐量。

## 服务级别目标 (SLO)

代表服务运行状况的目标指标，由服务[级别指标](#)衡量。

## 责任共担模式

描述您在云安全与合规方面共同承担 AWS 的责任的模型。AWS 负责云的安全，而您则负责云中的安全。有关更多信息，请参阅[责任共担模式](#)。

## 暹粒

参见[安全信息和事件管理系统](#)。

## 单点故障 (SPOF)

应用程序的单个关键组件出现故障，可能会中断系统。

## SLA

参见[服务级别协议](#)。

## SLI

参见[服务级别指标](#)。

## SLO

参见[服务级别目标](#)。

## split-and-seed 模型

一种扩展和加速现代化项目的模式。随着新功能和产品发布的定义，核心团队会拆分以创建新的产品团队。这有助于扩展组织的能力和服务，提高开发人员的工作效率，支持快速创新。有关更多信息，请参阅[中的分阶段实现应用程序现代化的方法](#)。 [AWS Cloud](#)

## 恶作剧

参见[单点故障](#)。

## 星型架构

一种数据库组织结构，它使用一个大型事实表来存储交易数据或测量数据，并使用一个或多个较小的维度表来存储数据属性。此结构专为在[数据仓库](#)中使用或用于商业智能目的而设计。

## strangler fig 模式

一种通过逐步重写和替换系统功能直至可以停用原有的系统来实现单体系统现代化的方法。这种模式用无花果藤作为类比，这种藤蔓成长为一棵树，最终战胜并取代了宿主。该模式是由 [Martin Fowler](#) 提出的，作为重写单体系统时管理风险的一种方法。有关如何应用此模式的示例，请参阅[使用容器和 Amazon API Gateway 逐步将原有的 Microsoft ASP.NET \( ASMX \) Web 服务现代化](#)。

## 子网

您的 VPC 内的一个 IP 地址范围。子网必须位于单个可用区中。

## 监控和数据采集 (SCADA)

在制造业中，一种使用硬件和软件来监控有形资产和生产操作的系统。

## 对称加密

一种加密算法，它使用相同的密钥来加密和解密数据。

## 综合测试

以模拟用户交互的方式测试系统，以检测潜在问题或监控性能。你可以使用 [Amazon S CloudWatch ynthetic](#) 来创建这些测试。

# T

## tags

键值对，用作组织资源的元数据。AWS 标签可帮助您管理、识别、组织、搜索和筛选资源。有关更多信息，请参阅[标记您的 AWS 资源](#)。

## 目标变量

您在监督式 ML 中尝试预测的值。这也被称为结果变量。例如，在制造环境中，目标变量可能是产品缺陷。

## 任务列表

一种通过运行手册用于跟踪进度的工具。任务列表包含运行手册的概述和要完成的常规任务列表。对于每项常规任务，它包括预计所需时间、所有者和进度。

## 测试环境

参见[环境](#)。

## 训练

为您的 ML 模型提供学习数据。训练数据必须包含正确答案。学习算法在训练数据中查找将输入数据属性映射到目标（您希望预测的答案）的模式。然后输出捕获这些模式的 ML 模型。然后，您可以使用 ML 模型对不知道目标的新数据进行预测。

## 中转网关

中转网关是网络中转中心，您可用它来互连 VPC 和本地网络。有关更多信息，请参阅 AWS Transit Gateway 文档中的[什么是公交网关](#)。

## 基于中继的工作流程

一种方法，开发人员在功能分支中本地构建和测试功能，然后将这些更改合并到主分支中。然后，按顺序将主分支构建到开发、预生产和生产环境。

## 可信访问权限

向您指定的服务授予权限，该服务可以代表您在其账户中执行任务。AWS Organizations 当需要服务相关的角色时，受信任的服务会在每个账户中创建一个角色，为您执行管理任务。有关更多信息，请参阅 AWS Organizations 文档中的[AWS Organizations 与其他 AWS 服务一起使用](#)。

## 优化

更改训练过程的各个方面，以提高 ML 模型的准确性。例如，您可以通过生成标签集、添加标签，并在不同的设置下多次重复这些步骤来优化模型，从而训练 ML 模型。

## 双披萨团队

一个小 DevOps 团队，你可以用两个披萨来喂食。双披萨团队的规模可确保在软件开发过程中充分协作。



## U

### 不确定性

这一概念指的是不精确、不完整或未知的信息，这些信息可能会破坏预测式 ML 模型的可靠性。不确定性有两种类型：认知不确定性是由有限的、不完整的数据造成的，而偶然不确定性是由数据中固有的噪声和随机性导致的。有关更多信息，请参阅[量化深度学习系统中的不确定性指南](#)。

### 无差别任务

也称为繁重工作，即创建和运行应用程序所必需的工作，但不能为最终用户提供直接价值或竞争优势。无差别任务的示例包括采购、维护和容量规划。

### 上层环境

参见[环境](#)。

## V

### vacuum 操作

一种数据库维护操作，包括在增量更新后进行清理，以回收存储空间并提高性能。

### 版本控制

跟踪更改的过程和工具，例如存储库中源代码的更改。

### VPC 对等连接

两个 VPC 之间的连接，允许您使用私有 IP 地址路由流量。有关更多信息，请参阅 Amazon VPC 文档中的[什么是 VPC 对等连接](#)。

### 漏洞

损害系统安全的软件缺陷或硬件缺陷。

## W

### 热缓存

一种包含经常访问的当前相关数据的缓冲区缓存。数据库实例可以从缓冲区缓存读取，这比从主内存或磁盘读取要快。

## 暖数据

不常访问的数据。查询此类数据时，通常可以接受中速查询。

## 窗口函数

一个 SQL 函数，用于对一组以某种方式与当前记录相关的行进行计算。窗口函数对于处理任务很有用，例如计算移动平均线或根据当前行的相对位置访问行的值。

## 工作负载

一系列资源和代码，它们可以提供商业价值，如面向客户的应用程序或后端过程。

## 工作流

迁移项目中负责一组特定任务的职能小组。每个工作流都是独立的，但支持项目中的其他工作流。例如，组合工作流负责确定应用程序的优先级、波次规划和收集迁移元数据。组合工作流将这些资产交付给迁移工作流，然后迁移服务器和应用程序。

## 蠕虫

参见 [一次写入，多读](#)。

## WQF

请参阅 [AWS 工作负载资格框架](#)。

## 一次写入，多次读取 (WORM)

一种存储模型，它可以一次写入数据并防止数据被删除或修改。授权用户可以根据需要多次读取数据，但他们无法对其进行更改。这种数据存储基础架构被认为是 [不可变的](#)。

## Z

### 零日漏洞利用

一种利用未修补 [漏洞](#) 的攻击，通常是恶意软件。

### 零日漏洞

生产系统中不可避免的缺陷或漏洞。威胁主体可能利用这种类型的漏洞攻击系统。开发人员经常因攻击而意识到该漏洞。

### 僵尸应用程序

平均 CPU 和内存使用率低于 5% 的应用程序。在迁移项目中，通常会停用这些应用程序。

本文属于机器翻译版本。若本译文内容与英语原文存在差异，则一律以英文原文为准。